

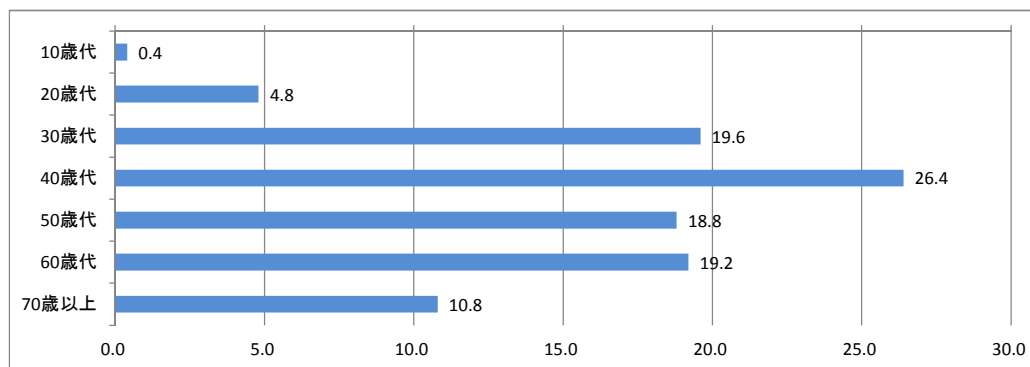
第4回 「中心市街地の活性化について」の調査結果

【アンケート実施期間】 平成30年9月4日～平成30年9月18日

【アンケートの目的】 金沢市では「金沢市中心市街地活性化基本計画」を策定し、中心市街地の活性化に取り組んでいます。現在、第3次計画を実施中ですが、中心市街地活性化にかかる課題等について、市民のみなさまがどのようにお考えかをおたずねし、今後の施策に反映させることを目的としてアンケートを実施いたします。

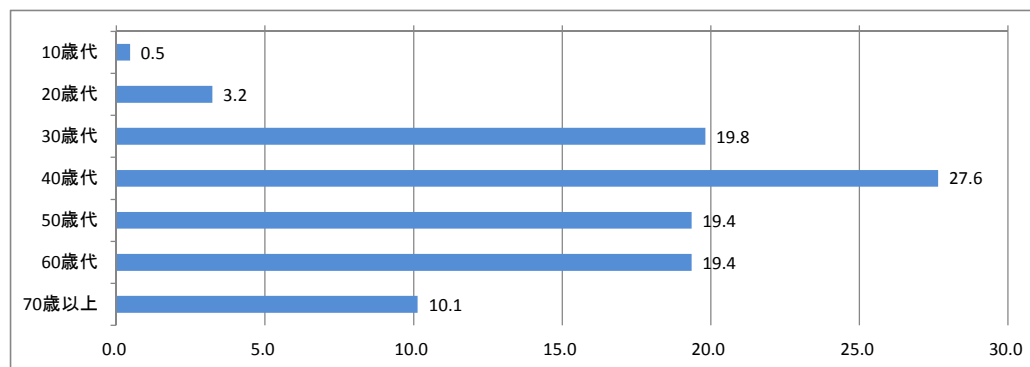
【対象者数】 250 名

内訳	人数	%
10歳代	1	0.4
20歳代	12	4.8
30歳代	49	19.6
40歳代	66	26.4
50歳代	47	18.8
60歳代	48	19.2
70歳以上	27	10.8
計	250	100.0



【回答者数】 217 名

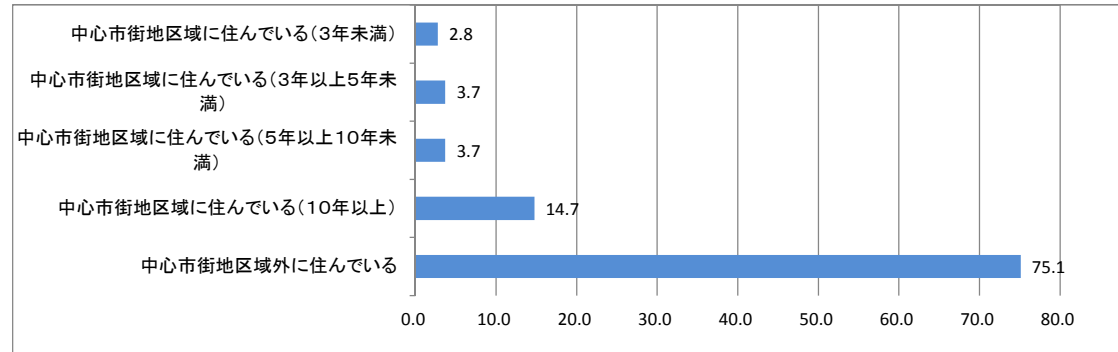
内訳	人数	%
10歳代	1	0.5
20歳代	7	3.2
30歳代	43	19.8
40歳代	60	27.6
50歳代	42	19.4
60歳代	42	19.4
70歳以上	22	10.1
計	217	100.0



【回答率】 86.8 %

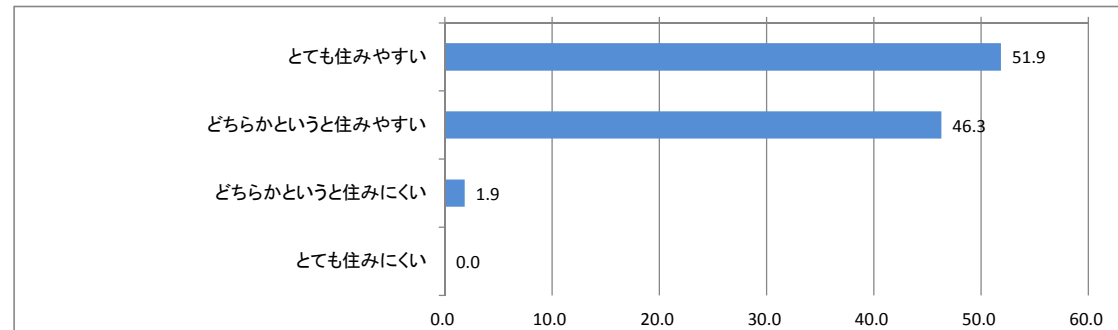
問1 あなたは、中心市街地と郊外のどちらに住んでいますか。

回答	人数	%
中心市街地区域に住んでいる(3年未満)	6	2.8
中心市街地区域に住んでいる(3年以上5年未満)	8	3.7
中心市街地区域に住んでいる(5年以上10年未満)	8	3.7
中心市街地区域に住んでいる(10年以上)	32	14.7
中心市街地区域外に住んでいる	163	75.1



問2 【問1で「中心市街地区域に住んでいるを選んだ方】中心市街地は、住みやすいと思いますか。

回答	人数	%
とても住みやすい	28	51.9
どちらかという住みやすい	25	46.3
どちらかという住みにくい	1	1.9
とても住みにくい	0	0.0

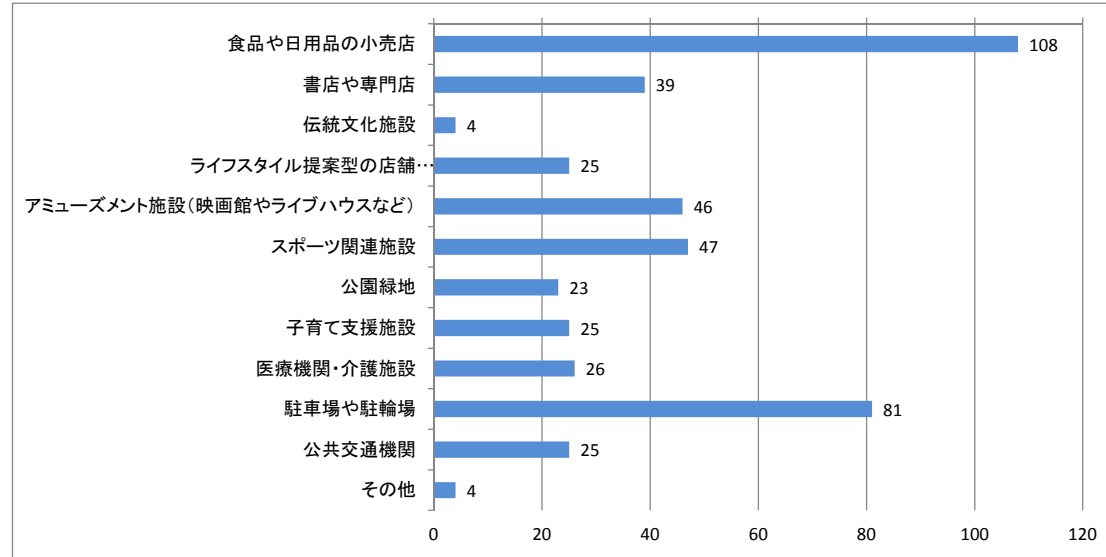


問3 【問1で「中心市街地区域に住んでいるを選んだ方】問2の理由を教えてください。

<p>とても住みやすい理由</p> <ul style="list-style-type: none"> ・近隣にスーパー、医療機関、飲食店、学校などが揃っており生活しやすい(10名) ・徒歩や自転車での移動が可能(5名) 	<ul style="list-style-type: none"> ・交通の便がよい、公共交通機関が充実している(10名) ・その他(3名)
<p>どちらかという住みやすい理由</p> <ul style="list-style-type: none"> ・交通の便がよい、公共交通機関が充実している(8名) ・スーパーマーケットなどが少ない(3名) ・職場や図書館が近い(2名) 	<ul style="list-style-type: none"> ・繁華街までの距離が近く、色々な店などが徒歩圏内に揃っている(6名) ・道が狭い、バス停まで遠い(2名) ・その他(4名)
<p>どちらかという住みにくい理由</p> <ul style="list-style-type: none"> ・道が狭い、スーパーが近くにない、子供が減っているなど(1名) 	

問4 中心市街地に不足している店舗や機能はありますか。(複数選択可)

回答	人数	%
食品や日用品の小売店	108	23.8
書店や専門店	39	8.6
伝統文化施設	4	0.9
<small>ライフスタイル提案型の店舗 (商品の他に、商品を使う時間や体験を紹介する店)</small>	25	5.5
アミューズメント施設(映画館やライブハウスなど)	46	10.2
スポーツ関連施設	47	10.4
公園緑地	23	5.1
子育て支援施設	25	5.5
医療機関・介護施設	26	5.7
駐車場や駐輪場	81	17.9
公共交通機関	25	5.5
その他	4	0.9

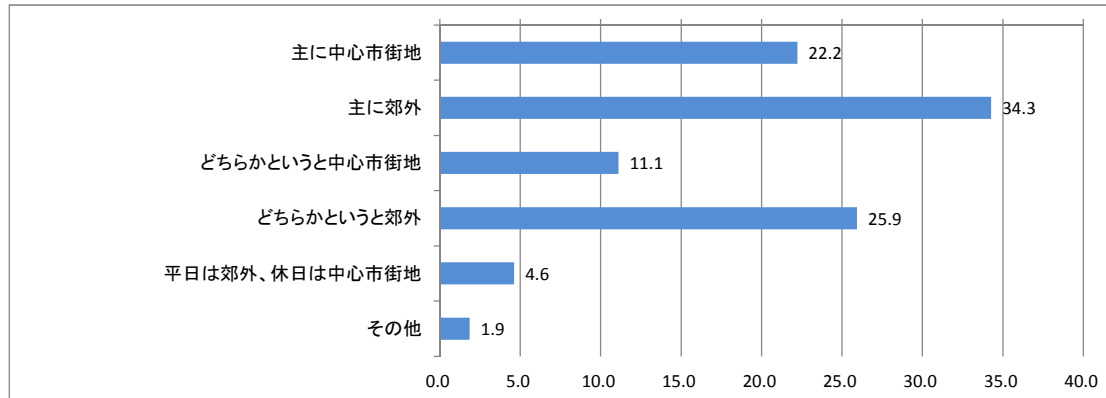


その他のご回答

・大型電気店 ・PC周辺機器の小売店 ・飲食店 ・雨やどりができる施設

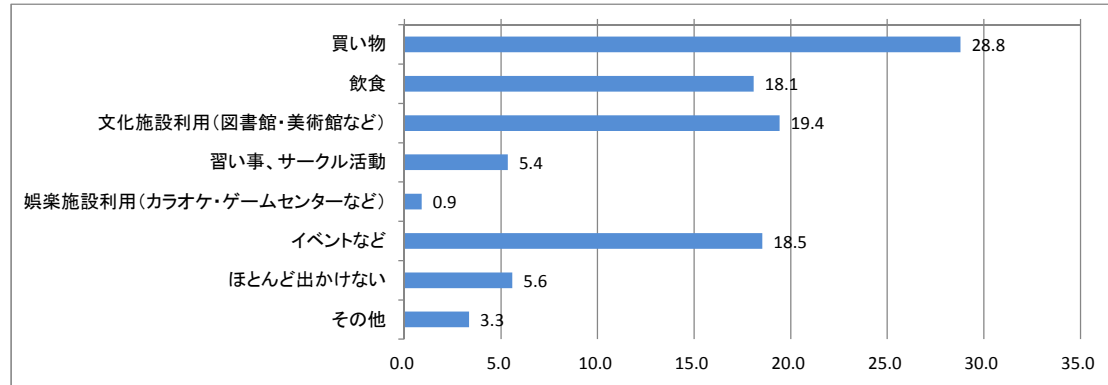
問5 あなたは日頃、中心市街地と郊外のどちらに出かけることがありますか。

回答	人数	%
主に中心市街地	48	22.2
主に郊外	74	34.3
どちらかという为中心市街地	24	11.1
どちらかというと郊外	56	25.9
平日は郊外、休日は中心市街地	10	4.6
その他	4	1.9



問6 あなたが日頃、中心市街地へ出かける目的は何ですか。（選択は2つ以内）

回答	人数	%
買い物	129	28.8
飲食	81	18.1
文化施設利用（図書館・美術館など）	87	19.4
習い事、サークル活動	24	5.4
娯楽施設利用（カラオケ・ゲームセンターなど）	4	0.9
イベントなど	83	18.5
ほとんど出かけない	25	5.6
その他	15	3.3

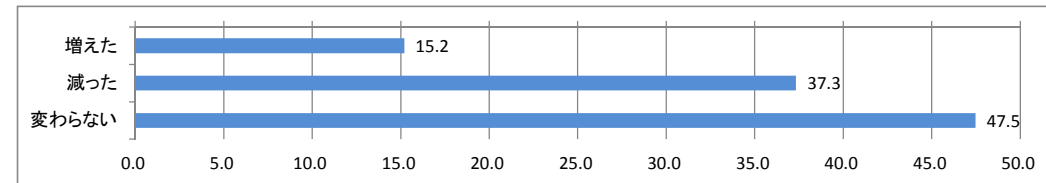


その他のご回答

- ・仕事 (2名)
- ・ウォーキング (2名)
- ・育児支援施設の利用
- ・実家への訪問 など

問7 あなたが、中心市街地にてかける頻度は、以前と比べてどうなっていますか。

回答	人数	%
増えた	33	15.2
減った	81	37.3
変わらない	103	47.5



問8 問7の回答理由を教えてください。

でかける頻度が増えた理由

- ・子どもを連れての外出、子どもの送迎 (7名)
- ・イベントやコンサート (4名)
- ・商業施設等の利用 (4名)
- ・まちなかが賑わっているため (4名)
- ・生活スタイルの変化 (転居、退職など) (3名)
- ・交通機関が充実している (3名)
- ・ボランティア活動 (3名)
- ・中心市街地区域に職場がある (3名)
- ・その他 (2名)

でかける頻度が減った理由

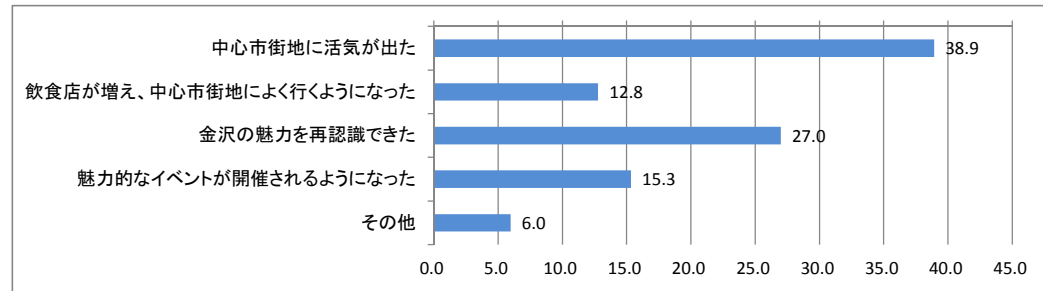
- ・郊外の商業施設等を利用するようになった (18名)
- ・生活スタイルの変化 (郊外への転居、出産・子育て、退職など) (15名)
- ・中心市街地の駐車料金が高い・駐車場が不足している (12名)
- ・混雑している、観光客が増えた (12名)
- ・中心市街地に魅力を感じない (店舗や施設等) (7名)
- ・マイカーの利用が不便 (4名)
- ・用事がない、買い物をしない (4名)
- ・インターネットで買い物をする (3名)
- ・その他 (6名)

でかける頻度が変わらない理由

- ・生活スタイルに変化がない (59名)
- ・交通手段が不便でまちなかに行きづらい、郊外で買い物をしている (10名)
- ・必要がある場合のみでかけている (8名)
- ・理由はない、わからない、回答なし (22名)
- ・その他 (4名)

問 1 1 北陸新幹線金沢開業で観光客が大幅に増えたことのメリットは何ですか。（複数選択可）

回答	人数	%
中心市街地に活気が出た	137	38.9
飲食店が増え、中心市街地によく行くようになった	45	12.8
金沢の魅力を再認識できた	95	27.0
魅力的なイベントが開催されるようになった	54	15.3
その他	21	6.0

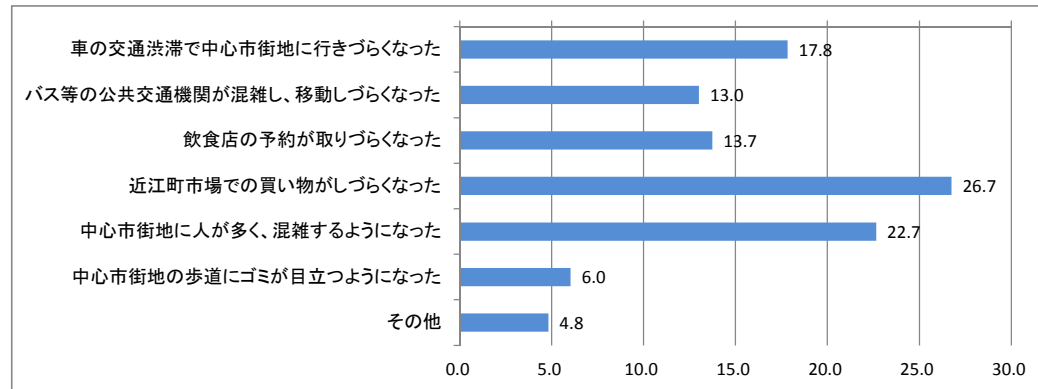


その他のご回答

- ・ メリットを感じない (7名)
- ・ まちが潤っているように感じる (3名)
- ・ 一部の事業者は儲かっている気がする (2名)
- ・ 国際的になったと感じる (3名)
- ・ バスや観光施設の表示がわかりやすくなった
- ・ サービスの質の向上がみられる など

問 1 2 北陸新幹線金沢開業で観光客が大幅に増えたことのデメリットは何ですか。（複数選択可）

回答	人数	%
車の交通渋滞で中心市街地に行きづらくなった	74	17.8
バス等の公共交通機関が混雑し、移動しづらくなった	54	13.0
飲食店の予約が取りづらくなった	57	13.7
近江町市場での買い物がしづらくなった	111	26.7
中心市街地に人が多く、混雑するようになった	94	22.7
中心市街地の歩道にゴミが目立つようになった	25	6.0
その他	20	4.8

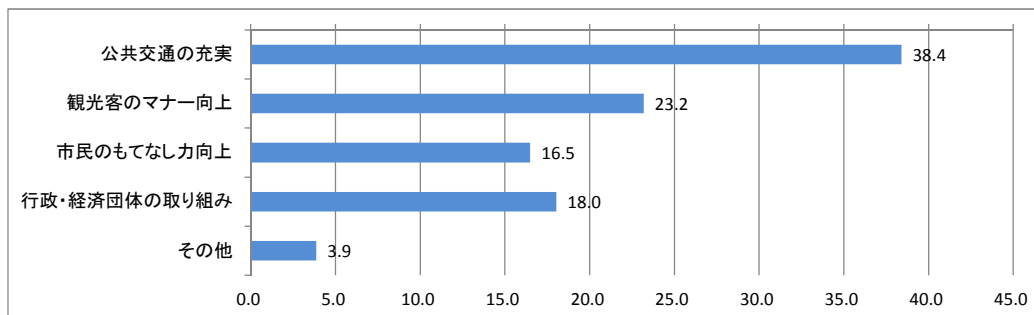


その他のご回答

- ・ 観光客向けの料金設定が目立ち、一部駐車料金や商品の価格が高騰した (5名)
- ・ デメリットを感じない (4名)
- ・ 金沢らしい雰囲気失われた (2名)
- ・ 観光地や駐車場が混雑している
- ・ 駅西暫定駐車場がなくなり不便になった
- ・ レンタサイクルが使えない
- ・ 金沢市民のメリットがない
- ・ わからない など

問 1 3 観光客と市民が、どちらも快適に中心市街地で過ごすために、何が必要だと思いますか。（複数選択可）

回答	人数	%
公共交通の充実	149	38.4
観光客のマナー向上	90	23.2
市民のもてなし力向上	64	16.5
行政・経済団体の取り組み	70	18.0
その他	15	3.9

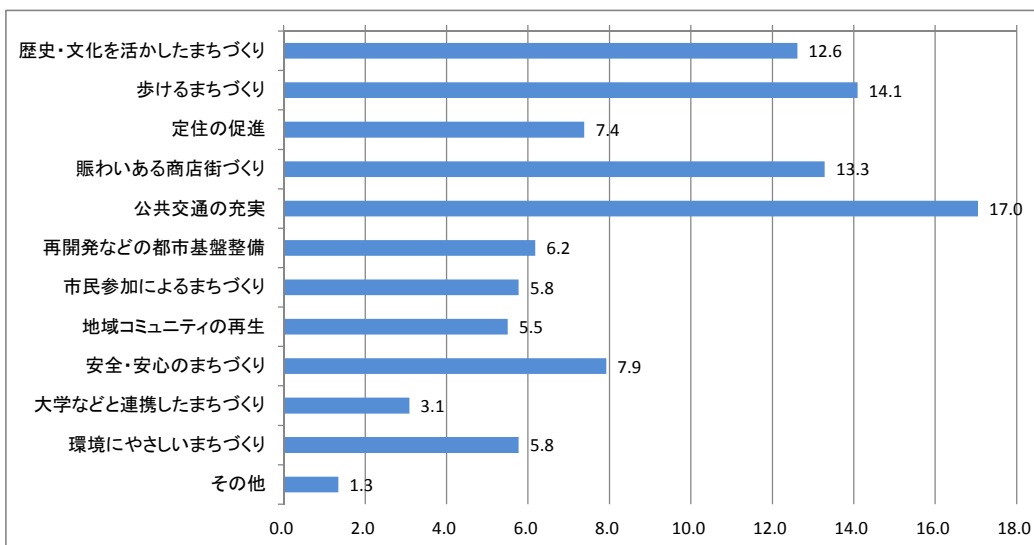


その他のご回答

- ・ 駐車場や駐輪場の充実 (3名)
- ・ 魅力的なお店の発掘・育成
- ・ 観光客が増加した現状を受け入れる努力
- ・ 規制区域での喫煙防止の徹底 (2名)
- ・ まちなかの移動のための表示
- ・ 市民のマナー向上
- ・ トイレやコインロッカーの充実
- ・ 適切で迅速な情報提供
- ・ 全国交通系 I Cカードの導入 など

問 1 4 観光だけに依存せず、中心市街地の活性化を図るために、どのようなことが必要だと思いますか。（複数選択可）

回答	人数	%
歴史・文化を活かしたまちづくり	94	12.6
歩けるまちづくり	105	14.1
定住の促進	55	7.4
賑わいある商店街づくり	99	13.3
公共交通の充実	127	17.0
再開発などの都市基盤整備	46	6.2
市民参加によるまちづくり	43	5.8
地域コミュニティの再生	41	5.5
安全・安心のまちづくり	59	7.9
大学などと連携したまちづくり	23	3.1
環境にやさしいまちづくり	43	5.8
その他	10	1.3



その他のご回答

- ・ 魅力的な商業施設や企業の誘致
- ・ 子育て世代への支援施策や清潔な雰囲気づくり
- ・ 活気のあるイベント
- ・ 若い人を呼び込む施策
- ・ イベントがないときにも人が集まる魅力づくり
- ・ 自転車道の整備 など

問 1 5 中心市街地の活性化について、その他、ご意見があればご自由にご記入ください。

<p>・中心市街地よりも駅西とかが住みやすく便利という感じがあります。中心市街地は不便という感覚をどうするかが課題に感じます。</p>
<p>・交通の整理が課題かと思います。金沢駅周辺の混雑はいつも不便に感じています。普段から市民の方々は車に乗る頻度が高いと思うし、そのあたりを解消していくとよいかと思います。</p>
<p>・毎朝、カラスの騒々しい鳴き声で目が覚める。カラス対策をしっかりやってほしい。近江町市場近くの電柱の下には、カラスの糞だらけになって汚れている。観光の客もこれはこころよく思わないと思う。数年に一度、数を減らすよう対策しているようですが、もっと抜本的な対策を願います。</p>
<p>・一時期、淋しかった中心地が賑わってきたのは嬉しい。雇用も充実して活性化するといいなと思う。人の出入りが増えることで、事故や事件も増えて住みにくいまちならなないように対策は必要だと思う。</p>
<p>・街並みにそぐわない出店、民泊施設の出現、近江町市場の歩き食い、観光客の市場内でのマナーの悪さ。これは教える人がいないからだろうが。それによって、市民が近江町市場から足が遠のくのも仕方がない。10年後、近江町市場が市民の市場として存続しているか怪しい。</p>
<p>・どこかの地方都市のように、中心市街地への自家用車の乗り入れ禁止等、思い切った施策が必要。歩行者がゆっくり散策できるような街づくり。</p>
<p>・金沢市内はバス乗り場も細かく分かれていたり、慣れた方には使い勝手がよいのですが、不慣れた人には構えのいる交通網だと思います。周遊バス以外でも市民がより活用しやすいアイデアや低年齢層への補助があると、親子と一緒に市内を観光出来たりと、まちなか活性化に貢献できるのではと思います。</p>
<p>・①公共交通機関と地域の連携 ②都市づくりの全体像を明確にする ③伝統を活かしたいのか、排除したいのかわかりにくい ④空き家対策(駐車場にするだけではダメだと思う)</p>
<p>・子育てや車椅子に優しい道路整備。冬だけでなく、夏も道路に水を撒いたらどうか。</p>
<p>・中心市街地というにはあまりに淋しい雰囲気を感じます。たまに中心地という「片町」「堅町ストリート」等に出かけても、テナントの空きが目立つとやはり残念な気分です。都心部ほどの活気溢れる町は難しくても、仙台市ほどの上品さと清々しさがあればいい。</p>
<p>・中心市街地とその周りを結ぶ公共交通機関の不便さが解消されないため、自動車での中心市街地へのアクセスに頼ってしまう。その場合、中心市街地での滞在時間が限定され点と点の訪問になり、地域を楽しむ形にはなりにくい。</p>
<p>・一日乗車券の範囲を広げて大野町や寺町、小立野に観光客を誘導してリピーターを増やす。</p>
<p>・金大の角間移転及び県庁の移転により、圧倒的に香林坊や片町での人の流れが変わった。古くからの店が営業を続けられないように見える。家族連れが車での移動をメインとしているため、よっぽどの目的がないと、駐車料金を支払ってまで行かないと思う。</p>
<p>・クルマ中心街づくりから脱却し、徒歩や自転車による回遊ができる街へ。しかも早く。やれることはわかっていると思います。</p>
<p>・観光マップと駐車場案内の充実。公共交通機関の利便性をわかりやすくアピールすること。</p>
<p>・子連れでも参加しやすいワークショップやセミナー(託児付き、日中など)を開催してほしい。</p>
<p>・目先の利益に惑わされ、県外資本に金沢らしさを失くされることのないよう舵とりを。</p>
<p>・雨雪でも生活できる街づくりが必要。</p>
<p>・金沢城天守閣又は展望タワーの建築をすれば観光客などが増えると思います。</p>

<p>・新幹線開通前後から新しく建つ建物が観光客向けのホテルばかりになり、金沢市民が中心市街地に行く理由が少なくなっているの、金沢市民が利用する施設を増やすべきだと思う。</p>
<p>・静かで落ち着いた風情のある街を目指す。活性化するとこの部分が欠落しやすい。</p>
<p>・公共トイレの充実、座ってじっくり休むことができる日陰、鈴木大拙館に行く看板(三叉路でみんな迷っている)、アンテナショップの充実。</p>
<p>・繁華街のお土産店やアンテナショップが閉店するのが早い。夜、出歩く観光客がいるので、特に夏はもっと営業してほしい。夜9時とか。</p>
<p>・公共交通料金を安くする。</p>
<p>・イベントがたくさんあるのに、情報が点在していてわかりにくもったいないと思う。</p>
<p>・駅周辺の道で観光バスが停まっていて渋滞にもつながるし、危険度も増すので考えて欲しい！また、タクシーのマナーも良くない、お客様を見つけるのはいいけど、急停止や急な車線変更、Uターンなどがみられ、大変危険！</p>
<p>・もっと交通の選択肢がほしい。ほぼ北鉄金沢しかないの。。</p>
<p>・市内でのマナーのないペットの飼い方を排除すべきです。感染症等に問題があります。観光施策にもさまざまな問題点があり、意見を反映する窓口を樹立すべきです。</p>
<p>・飲食店が減り、ホテルばかりが建設されているのは住人にとっては何のメリットもない。</p>
<p>・地域毎の工夫をしたイベントの開催と、その周知活動。</p>
<p>・①空き家、空き店舗の改善 ②交通標識の整備 ③広告、看板の規制と整備</p>
<p>・中心市街地での生活環境の整備と、郊外の中高年の生活インフラの整備事業の予算配分など、とりえず観光客が賑やかなうちに考えておいてください。</p>
<p>・交通機関の充実が最大の課題です。特に駅周辺は駐車場も少なく、混雑が激しい。</p>
<p>・子育て世代でも参加しやすいイベントを実施して欲しい。タバコの規制もキチンとしてほしい。適切なルールを定めそれを明確に広報して欲しい。</p>
<p>・金沢市内は狭いので、パーク&ライドの実施を増やして、市内乗入を緩和すると良いと思います。</p>
<p>・若い家族も住める家を確保し、子供達で賑わう街になればいいと思う。</p>
<p>・映画館街が無くなったのが非常に残念。中心市街地には若者やサラリーマン、観光客だけでなく、金沢市民が家族そろって(お年寄りから孫たちまで)出掛け、楽しめる和やかな施設がほしい。</p>
<p>・新幹線開業による一時的な賑わいが長く続くとは思えない。インバウンド対策もまだまだ緒に就いたばかり。 外国語表記への対応も全く充分ではない。金沢が何故、世間の耳目を集めることが出来ているのか、再度認識する必要がある。 それらは先人たちのたゆまぬ、古き良き街並みを守る信念があったからこそ。これからも金沢の文化と伝統を守り切る強い執念が大事だと思う。</p>
<p>・活性化ばかりでは、治安の不安が増加すると思うので、安全・安心を強化して欲しいです。</p>
<p>・昭和初期以前の空き町家の活用。県外の大学生の市域企業に就職応援。県外からの定住者の増加。中心市街地周辺の活性化。以上の行政としての対策充実を期待します。</p>

<p>・お客さんは確実に増えていると思いますが、できるのがホテルと駐車場ばかり。外からのお客様が来なくなったらどうなるんだろうと心配です。</p>
<p>・しいのき迎賓館の辺りをすっきりさせたい。毎回ビールとか屋台が出ているが、やりすぎは良くないと思う。</p>
<p>・中心街よりむしろ郊外に品揃え豊富な魅力的店舗が多く、車社会の金沢で、バブルの頃のような中心街活性化は難しいのではないのでしょうか。そもそも富山市のように真剣にコンパクトシティを目指すべきなのかどうかについても、意見は分かれると思います。</p>
<p>・市役所庁舎前広場、しいのき広場、いしかわ四高記念公園でのイベントを行政が推進させ、毎週のように開催する各種イベントが実施されていても、そのPRが県民市民に伝わらず、行政が毎週発信している新聞紙上に「今週のイベント」コーナーを作り情報発信をすべきでは。</p>
<p>・大きな音楽イベント等を誘致する。</p>
<p>・若者を集客するコンサートホールがほしい！</p>
<p>・常にどこかで何かをやっていることが大事。中央公園もいいが市役所庁舎前広場が寂しい。イベントが増えたのはいいことだが、店舗も公共交通機関も早く閉めすぎ。浅野川界限はその方がいいが、場所によってはメリハリが必要</p>
<p>・橋場町あたりは歩行者天国と間違えている観光客があり、斜め横断とかが見受けられる。混雑時は交通警察の誘導も必要かと思います。</p>
<p>・バスの最終時間を遅くしてほしい。</p>
<p>・観光型と伝統工芸は、中心市街地に住んで生活しているものには1情報でしかなく、それで、何かを得るもしくは活用する機会は、県外から友人が来た時の案内でしか利用できません。21世紀美術館など色々イベントもしてくださっていたり、あちこち街中の魅力的なイベントもあり、行きたいと思う反面、子連れでの移動は、バスだと倍の体力と時間が伴う。駐車場と駐車場代の確保に不安を覚えます。パークアンドライドもなかなか、同じ体力と時間と費用がいりました。歩けるのは観光客です。店舗主体の街作りではなく、住民主体の街であってほしいものです。</p>
<p>・ペビーカーの貸し出しや赤ちゃんの駅、交通手段もある程度促進されてはいるものの、子供達と一緒に、人が多く集まる場所への外出はほとんどないに等しい。上記にも記載の通り、郊外にも用を満たすには十分な商業施設もあり、私達としてはだが、ますます中心市街地から足が遠のいているのが現状である。たとえば、今後どのような魅力的な催しなどがあつたとしても、目的の相違(観光、香林坊へ買い物等)があるため、なかなか難しいのではないかと考える。</p>
<p>・私は洋服に興味があるのですが、中年女子が着る服が少ないです。子供服がご年配かに分かれず。気に入った物があっても価格が高すぎて手が出ません。安価で素敵な洋服を売っているお店があつたらいいのにとします。香林坊や片町など居酒屋ばかりなので、おいしいランチのお店があつたらいいのにとします。</p>
<p>・中心部でのイベントや歩行者天国が多く、用事があっても街なかに行きづらい。</p>
<p>・堅町商店街の衰退が顕著。ぜひ、昔の賑わいを復活させてほしい。</p>
<p>・天候や交通渋滞に影響されない地下街が整備されれば、年中通じて街なかで活性化されるのではないのでしょうか？</p>
<p>・城下町で道が狭く、建て替えもできない地域があります。道路の拡張は、地域環境や歴史的な街並みに影響も出る恐れがあるので、消防車の代替えとなる消火設備等の設置を認める法律制定の促進、政府の特区の指定などで、環境整備してはどうでしょうか。</p>
<p>・行きたくイベントや展覧会が増えるといいですね。</p>
<p>・時間貸し駐車場、空き家、空き店舗などへ重税をかけて、資源を有効に活用させる。</p>
<p>・活性化という言葉の定義そのものが、人によって異なっているのでは？ 市民と行政の間でもイメージするものがちがうのでは。。。？ 市民は自分達の毎日の暮らしがよくなることを一番考えています。自分達の暮らしを犠牲にするような活性化はありえません。高齢者、障害者になったらもう楽しめない町は本物ではありません。毎日心豊かに暮らせる町であり続けてください。</p>

<p>・公園等で飲食を伴ったイベントを沢山開催してほしい。先日、オクトーバフェストに行きましたが良い雰囲気でした。</p>
<p>・県外資本の商業施設を誘致して地元資本と競争し、より良いサービスを消費者に提供すること。</p>
<p>・堅町辺りが寂しい感じです。大学生と何かイベントとか出来たらいいような気がします。留学生とか海外旅行者が参加できる、金沢文化らしいイベントがあるといいのではないのでしょうか。美大生デザインの加賀友禅や九谷焼体験。着物着付けとインスタ映えるようなセットを設営するとか。商業高校や食品関係の大学の学生さんと観光客と一緒に料理を作るとか。若者の元気な活動を促すようなイベントがいいと思います。</p>
<p>・観光客だけでなく、市民が定期的に利用するような施設・まちづくりが必要に思います。金沢市民には、金沢の歴史・文化に親しみ、その価値に共感することができるよう、子供の頃からそのような機会が多くあればよいと思います。</p>
<p>・金沢駅を基準として観光施設へのアクセスを良くするため、地下鉄や地下街の充実、アーケード等天気の悪い日対策。</p>
<p>・中心よりも郊外の公園施設などをもっと富山県に見習って充実させてほしい！</p>
<p>・観光を推進するのは重要だが、観光客が何度も金沢に訪問したいとするには市街地の活性化が不可欠であり、他の観光地にはない魅力は文化と伝統とおもてなしの心の融合だと思っているので、行政はそれらを維持・向上できるように施策を立案実行すべきであり、市民はその方向性に対して提言・協力していくべきである。</p>
<p>・若者のニーズをとらえた施設が必要だが、何を求めているのかはわからない。</p>
<p>・金沢市は中心市街地の活性化は、それなりに成功していると感じます。東京や横浜のように、休日でもゴミゴミした感じは無いので、中心市街地に居住していても休日に市街地へ出かける気になります。(東京や横浜では休日に市街地へ出る気はあまり無かった) 例外もありますが、街の景観も悪くなく、友人が遊びに来て綺麗なお街との印象を持って帰る事がほとんどです。強いて言えば、中心市街地に兼六園や金沢城のような大規模のものでなく、中小規模の公園がもう少しあればいいなと感じます。</p>
<p>・生活上、中心市街地に今まで以上に行く必要性は感じない。イベント、買物等でたまに行ければ良いです。</p>
<p>・県外からの観光客に対するおもてなし: バスの乗り方で困っている観光客への対応。【近江町いちば館前バス停】で東山方面に行くバスを待っている観光客をよく見かける。また、西茶屋街(野町)へ行きたいが、郊外へ行くバスばかりで、どれに乗れば良いか迷っている姿をよく見かけます。私はオロオロしている観光客に「どちらへ？」と声を掛けて、ほとんどの場合、「このバスは通るので、4つめの野町広小路で降りれば良いよ。」と直近のバスを教えてあげます(私が乗りたいバスが来るまで、何組かに)。是非、金沢駅以外にもスタッフジャンパーを着た「案内ボランティア」の配置があれば、好印象を持って旅行ができると思うのですが無理でしょうか？</p>
<p>・外国人観光客が増えたのは良いことだが、バスの乗り方が難しく、彷徨っている外国人をよく見かけます。バス停での外国語表記がなく、せめて英語、中国語、韓国語などの表記が欲しい。また、夕方に食事を摂る外国人が、片町周辺でどの店に入って良いか、という姿を見かけますが、飲食店で満足にオーダーでき、食事をできているのが気になります。自分自身が海外旅行に行つて言葉に困ると、その国の印象は良いものにはなりません。言葉に困らないような観光地「金沢」となっていきたいものです。</p>
<p>・金沢駅の手側とお城側(兼六園側)では生活者の便利さが違うように見える(偏見かも知れないが)。中心市街地に路面電車が走っていた頃は生活者が中心の街だったように思う。観光都市のイメージを中心に街づくりを進めたのは良いとしても、地元の生活者のバックグラウンドがないと真の活性化は難しいのではないと思う。</p>
<p>・金沢市は全国でも有数の歴史を活かした街作りにより、中心市街地も活気あると思いますが、さらなる発展の為、産官学連携等の取り組みも積極的に行うべきだと思います。</p>
<p>・旧観光会館についてだが、名称を歌劇座とした割にはオペラの上演回数が少ない。せめて年に4回くらいオペラを上演して欲しい。それと共に、若者向けのコンサートが少ないように感じられる。即ち、オペラ、若者向けコンサートを増やすことで、中心市街地活性化の起爆剤にはいかだろうか。</p>
<p>・歴史と伝統により継承されてきた「金沢」の良さを失うことのない活性化施策を望みます。</p>
<p>・新幹線開通後、クラフトビールやドイツビールなどのイベントが増えていて楽しい。イベント公園にはたくさんの人が集っていて活気がある。市民が参加できてうれしい。</p>
<p>・LRTの導入</p>

<p>・2つの川の河川敷の利用。卯辰山を市民が行ってみたいと思うような魅力あるものに。金沢城の新丸の利用。イベントの時だけでなく常に足が向く『仕掛け』をつくる。たとえば、子供連れが行きたくなるような遊びの場、ドッグラン、eスポーツ、など</p>
<p>・駐車場が少ないので子どもが小さいと行きづらい。駐車場料金が高いのも行かない理由に挙げられる。</p>
<p>・魅力的なイベントの開催。</p>
<p>・レンタサイクルなど観光客向けが多く、市民へもっと目を向けて使いやすくしてほしい。範囲を郊外まで含めるなど。郊外から市街地へ向かいたい。図書館などが開いている時間が短く、働く市民が平日に利用しにくい。</p>
<p>・中心市街地に不足している店舗として『スポーツ関連施設』にチェックしたのは、『スケートリンク』なるものが、この金沢に不足しているといいますか、あまり聞かないので。一つぐらいあっても、とは思いますが…。資金面で何ともできない部分は参考までに。</p>
<p>・中心市街地に限らず、市内の商店街、商店に活気がない。目的の店舗へマイカーで直行するだけなので回遊にならない。マイカーで回遊できる仕掛けや、公共交通が活用しやすいような仕掛け(単に運賃だけでなく、運転ダイヤや路線系統、乗り継ぎしやすさなど)を作るべき。</p>
<p>・若い人も高齢者も一人暮らしが多いので、家族単位ではなく、一人暮らしにも優しい政策をお願いします。</p>
<p>・このエリアが政治・経済・文化全ての中心地であるという考えを変えていってはどうか？政治＝鞍月 経済＝駅西 文化＝現中心街 ではどうか？</p>
<p>・観光客が歩く姿が多くみられる。地域経済のために、今後も観光地として維持していくために、排除せず受け入れる市民の体制が必要だと思う。マナーが悪いとか、暮らしにくくなったと言う前に、前向きに共存していく姿勢が必要だと思う。</p>
<p>・とにかく、車で中心街へ行こうという気持ちにはなれない。郊外で用事が足りる。</p>
<p>・朝、金沢駅へ行くのにバスを利用すると渋滞で時間がかかり、電車を利用すると、石川線は西金沢で乗り換えが必要で、運賃も高くとても不便。自転車は速いが、歩道に段差があり走りづらい。公共交通を皆が利用しやすくなるように、電車やバス運賃の割引サービスをするなど、何か対策をしない限り朝の交通渋滞はなくなると思います。</p>
<p>・雪が降った時も闊歩しやすいように、もう少し地下連絡通路のような道があっても良いように思います。</p>
<p>・車も人も安全に行き来できる工夫が必要だと思います。</p>
<p>・生活範囲と観光範囲の区別が出来る街作りが出来たら良いなと思います。</p>
<p>・空き店舗が多いと思います。家賃が上がったりと難しい部分もあると思うのですが、あまり見栄えが良くないと思ってしまうです。</p>
<p>・バスの価格がもう少し安くなれば良いと思う。京都などは200円区間でも金沢以上の距離を網羅できる。そうすれば自家用車で出かかずバスを利用するので、道も混雑しなくてよいと思います。</p>
<p>・観光客に地元のイベントをもっと告知してほしいです。行政関係のイベントだけでなく、私的なイベントのチラシを置く場所を金沢駅に作ってほしいです。</p>
<p>・公共の乗り物や駐車場の数などの確保が増えてくれるとありがたいです。</p>
<p>・古いものを建て替えるだけでなく、修繕して街並みを残す再開発をして欲しい。戦争で焼失することなく残った地理的特徴や背景を観光資源にしても良いと思う。公共交通機関が発達していないために自家用車の流入が増えているので、もっとバスが利用しやすくなるような運行方法を練り直して欲しい。たとえばバスの走行位置を確認できるアプリの提供。夜遅い時間でも郊外へ帰れる足を増やす、など。</p>
<p>・より細かい道路、案内板等の設置。</p>
<p>・朝市を開催すれば中心市街地が朝から活気が出て、周辺住民の買い物環境も向上するのでは。</p>

<p>・バスの料金が安い。郊外から中心市街地に行きたくても、バス利用するより駐車場の方が安い時がある。駐車場も週末は高くなるから、中心市街地は平日に行くのが良いが、色々なイベントは週末にあるから、交通費だけ考えたらどっちが良いのかわからなくなる。</p>
<p>・行政主導だけでなく、市民の意見を募るなどボトムアップが必要ではないか。</p>
<p>・ふらっとバスのルートを増やして欲しいのと、ふらっとバスを夜9時頃まで走らせていただきたいです。</p>
<p>・中心市街地の活性化とは言っても、メジャーな観光資源の周辺は活性化するかもしれませんが、それ以外はやはり寂れていっているの、再開発や新たな観光資源の発掘等で、新たな魅力を創造していければ、自ずと活性化していくと思います。</p>
<p>・観光客に頼る事なく、そこに住む人の暮らしやすい町作りが必要だと思っています。町なかは高齢者が多いので、買い物しやすい町になればいいと思います。そのためには、若い世代が町なかに住みたいと思えるような町になってほしいと思います。若い世代の定住促進に繋がっていく行政の取り組みを期待しております。そうなれば、必然的に商店街も活性化するのはと考えております。</p>
<p>・中心街にしかないお店をつくる。</p>
<p>・こんなに店舗がなくなったらもう店舗を増やすことは不可能なんですか？東山に次々と新店舗ができ賑やかになりました。昔の片町堅町の賑わいを知っているものとしては今寂しく思います。片町きらのような店舗前でイベントができるような、商業施設は他にできないものでしょうか。ただ、観光客がたくさん来て賑わっているところにいくのは楽しいですね。現在行われているアカベラやジャズやマラソン等の、街をあげてのイベントは大賛成です。市民に広く知らせてボランティアでどんどん参加してもらえるようにしていただきたいです。会社をリタイアした方にもどんどん声をかけられるようにできないでしょうか。</p>
<p>・21世紀美術館の周辺駐車代金が高い。まちP参加駐車場でも商店での買い物金額に合わせて割引を受けられなければ、かなり高額になった。イベント開催時は、商店だけでなく、イベントでの参加や買い物金額も割引の対象になればいい、と思うことがあった。駐車代が高いし、車で行くならまちなかはやめておこうかな、と思うことはある。</p>
<p>・シニア向けの生涯教育の場の提供や、中心市街地でのコミュニティの再構築など地元住民を意識した取り組みをお願いしたい。</p>
<p>・地下道が整備されるとよいと思います。企業や店舗から資金調達するなどして、実現できるとよいです。</p>
<p>・四高公園やしいのき迎賓館では、オクトーバーフェスト等大人が集うイベントがあるが、家族ぐるみで参加するものが無くなった。そのため、以前に行っていた地元の老若男女、観光客が参加できる「フードピアランド」等を季節ごとに再開すれば活性化するのでは。</p>
<p>・金沢城公園のなかに鶴の丸休憩館のような建物が他にもあるのでしょうか。鶴の丸休憩館を地元の人でも知らない人がいます。広いのでカフェレストランとかあれば楽しめると思います。香林坊はブランドショップばかりになったイメージです。公園などを眺めながらのオープンカフェとか街なかを楽しめればいいと思います。</p>
<p>・歩ける街づくり。いいと思います。</p>
<p>・新幹線が開業してから中心市街地を通る県外の車が増え、道を間違えた車が割り込んでくるが増えた気がします。金沢の道はわかりにくいと思うので、できれば車で来る観光客用の対策も考えてもらえるとうれしいです。</p>
<p>・街なかの歩道が狭く、すれ違う時に大変で、自転車が増えると通る場所がない。慣れている私たちが歩きづらく感じるのだから、観光客も歩きづらいのではないかなと思う。観光客にとって徒歩やバスが主な移動手段だが、どちらも不便だと感じる。バスは時間に遅れてくることがほとんどだし、案内が不足していて、外国人が乗っていいのか迷っている姿を見かける。また、観光客相手の店が増えて高額な料金をとる飲食店などが多くなり、金沢市民が気楽に入れるような店が減っているのではないかと感じる。観光客相手もいいが、地元の人にもっとメリットがあるような場所があってもいいのではないかな。駐車場の料金減額や買い物の割引など、メリットがないと混雑している所まで出かけようとは思わない。</p>
<p>・以前車イスを押して歩道を歩きましたが、とても歩きづらかったです。障害者の方にも優しい街づくりをしていただけるといいのではないのでしょうか。</p>
<p>・駐車場が充実したらいいと思います。</p>
<p>・市街地は豊富な歴史・文化を活かした観光客向けの市街地作りをすると、観光客が自然と町作りをすると思う。その結果、郊外に住んでいる人が市街地に住みたくなると思う。住んでいる市民は分からないことが見えてくると思います。</p>
<p>・屋間の観光地は観光客で賑わっていますが、朝や夕方以降は閉館の場所が多く、欧米観光客が時間を持て余していると聞きます。観光施設だけでなく、公共施設の開館時間が延びれば、中心市街地以外に住む市民の流入及び滞留時間が延び活性化につながると思います。</p>

<p>・外国人観光客が増えるのは良いのですが、マナーが悪く、道幅いっぱいに並んで歩いて威圧感を感じる。</p>
<p>・中心市街地は道路が狭く渋滞も酷く、自家用車を中心とした金沢市民の移動では、時間のロスや駐車料金の負担など中心市街地に出かけることのデメリットが大きい。バスも多くの路線が金沢駅～近江町～香林坊～片町に集中しており、渋滞やダイヤ遅延に拍車をかける一方で、それ以外の地域では公共交通網が脆弱で、自家用車に頼らざるを得ない状況となっており、結果として渋滞を生む悪循環となっている。中心部への大胆な一般車の流入規制を行うとともに、バス専用レーンの実効性の確保等により渋滞やダイヤ遅延の解消を図るとともに、郊外の公共交通網の充実を図り、市内のどこからでも公共交通の利用しやすい環境を整える。また、中心市街地を利用しやすくすると同時に、魅力的な商業施設の誘致等により利用しやすくなる中心市街地を同時に作り上げることも必要。</p>
<p>・観光客がもう一度訪れたいという価値ある街づくり。</p>
<p>・活性化は十分になされていると思うので、今後は、古い空き家などの処理等により災害時の対応策を考える必要があると思う。</p>
<p>・郊外から中心市街地へ出かける場合、休日や混んでいる時間帯はなるべく自家用車を避けています。以前は、DAIWAでも、バスで行ったらほんのわずかですが割引があったのに(ICaへの少額の積み増し)、気づくとなくなっていました。観光客を呼び込むことも大切ですが、地域住民がアクセスしやすい街作りは、あまり目指していないのではないかと感じています。富山や福井のように、路面電車や新交通システムがあると便利だなと思いますが、今の金沢の道の狭さでは無理かもしれません。やはり、公共交通の整備が大切だと思います。</p>
<p>・郊外からのバス代が高いので、金沢市内は均一料金にして出掛けやすくなるとより活性化されると思う。</p>
<p>・街なかの駐車場を増やしたらもっと活性化すると思います。</p>
<p>・都市機能の集約(郊外との差別化)を進めつつ、イベントなど郊外との連携も図ることで地域全体としての活性化を狙う。</p>
<p>・道路整備と案内をきちんとすること。</p>
<p>・住もうとすると家賃や税が高い。観光地におしゃれなお店が集中している。観光地が混雑していて行きづらい。</p>
<p>・最近、新しいホテルが増えてきて観光客はいいかもしれないが、市民は泊まるのが少ないので、新幹線効果が無くなってきたらどうするのか少し不安です。市民も楽しめるような施設を増やしたらどうかと思う。海みらい図書館は、市民だけでなく観光客の方が建物をわざわざ写真を取りに来ている。そのような、普段は市民が使える場所で、観光客もここには行きたいという建物やイベントができる所にしてはどうかと思います。</p>
<p>・定住者が減少しているので、住みたい街づくりが必要。公共交通機関を使用した移動にはとても便利という長所を活かして、免許証を返還した人に住んでもらえるといいのですが。</p>
<p>・今のままで中心市街地は、観光もイベントも行政も含め十分に感じるし、これ以上中心市街地の活性化は市民にとって行きづらいし来づらい。住んでいる人は尚更。プライバシーを知らないだけで冒されているように感じる。郊外の商店の活性化や分散するイベントの発信を中心地でタイムリーに行う事により、時間に余裕を持って訪れた観光客や地元民にとって、有意義で思い出に残る時間の提供が出来るように思う。珠洲でタイムリーなイベントの発信や建造物めぐりの情報の提供、新しい道の駅への立ち寄りにより得た事が今回のアンケートへの私の思いの影響が大きいように思う。</p>
<p>・中心街と郊外と半々に伸びていけばいい。</p>
<p>・堅町ストリートが、昔に比べると寂しくなっているので、昔の活気づいた街に戻るには…と、行く度に思います。</p>
<p>・いろいろなイベント等があるのはいいのだが、地元住民を意識したものではなく、観光客を意識したものになっていることが残念である。</p>
<p>・キゴ山などの自然を利用したスポーツ環境の整備をすれば活きるのではないのでしょうか。</p>

貴重なご意見をどうもありがとうございました。