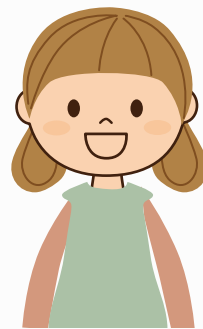


主権者教育 ワークシヨツプ 補助教材

～小学生用～



令和4年3月

金沢市選挙管理委員会
金沢大学法学類投票行動論研究室

はじめに

この補助教材は、主権者教育のためのワークショップ及び模擬投票を小学校において実施できるように、金沢大学法学類投票行動論研究室がこれまで石川県内の自治体の選挙管理委員会と協力して実施してきたワークショップ及び模擬投票をもとにしてまとめたものです。

このワークショップでは、カードやシートを用いてグループごとに理想のまちづくりについて話し合っ発表し、その発表をもとにどのグループのまちづくりが良かったかについて模擬投票を行います。これらの作業によって、地域や社会のことに関心を持ってもらうとともに、地域や社会の方向性を決める選挙に関心を持ってもらうことをねらいとしています。

この教材が、貴校の児童の地域や社会への関心や選挙への関心を高めることに少しでも役立つならば幸いです。

金沢市選挙管理委員会

金沢大学法学類投票行動論研究室





主権者教育ワークショップ補助教材 活用にあたって

1. ワークショップの構成



この主権者教育ワークショップは、「まちづくりゲーム」と「模擬投票」の2ステップで構成されています。

〈まちづくりゲーム〉

このゲームでは、架空のまちにおいて、様々な背景を持つ登場人物の1人になりきり、「予算内」で理想のまちをつくる方法を考えます。

〈模擬投票〉

「まちづくりゲーム」において、児童自身が考えた理想とする「まちづくりのテーマ」や「政策や建物」を元に、架空のまちの選挙（模擬投票）を行います。

選挙で投票することは、より良い社会、住み良いまちづくりに参加するための、最も重要な手段です。「模擬投票」を通じて、まちづくりと選挙がどのように関わっているのか考えるきっかけとし、同時に選挙に関する実践的知識を身につけます。

2. 指導上の留意点



(1) 時間配分

このワークショップは、「まちづくりゲーム」と「模擬投票」を合わせて50分程度を目安に構成されていますが、余裕を持った話し合いを行うため、可能であれば、2コマ分の時間をとって実施することを推奨します。

あるいは、「まちづくりゲーム」のみ単独で実施したり、宿題として事前学習とするなど、実情に応じて自由にアレンジしていただいても結構です。

(2) 班編成

「まちづくりゲーム」では、「個人ワーク」と「グループワーク」を行います。グループのメンバー全員が話し合いに参加できるよう、1班5～6人編成とするのが適当です。

(3) 必要なアイテム

ワークショップで実際に使用する各種シートやカード類は、金沢市選挙管理委員会のホームページからダウンロードし、準備してください。

また、金沢市選挙管理委員会では、模擬投票で使用する用品等の貸し出しも行っております。

<https://www4.city.kanazawa.lg.jp/43000/index.html>



まちづくりゲーム ～市長になろう～

事前に準備するもの

【人数分】

- ワークシート（11頁）
- 政策・建物セット（6～11頁）

【グループごと】

- 役カード（5頁）切り離して使用

【個人ワーク】（5分程度）

架空のまちの様々な背景を持つ住人の一人になりきり、5億円の予算を使って、住み良い理想のまちを考えます。

個人ワークの進め方

- ①各グループに配布した「役カード」を引き、それぞれ役になりきってもらいます。
- ②「政策・建物セット」には、総額5億円の政策と建物のセットが全部で13個あり、それぞれにテーマが書かれています。この中から、理想のまちに必要なテーマ・政策・建物のセットを1つ選択してもらいます。
- ③「ワークシート」に、そのテーマと政策・建物を選んだ理由を書いてまとめます。

【グループワーク】（15分程度）

この架空のまちには、様々な悩みや要望を抱えた住人たちが暮らしています。個人ワークで引いた「役」になりきり、他の住人たち（グループメンバー）と話し合っ、10億円の予算を使って、みんなにとって住み良いまちをつくれます。

グループワークの進め方

- ①グループの代表者を決めます。
- ②個人ワークで引いた「役」を引き継いでグループで話し合い、グループとして2つの案に決めます。
- ③その2つの案を選んだ理由を考えて、「ワークシート」の「みんなの意見をまとめよう！」に書きます。



【発表】(各グループ3分程度)

各グループの代表者に、この架空のまちの市長選挙に立候補する候補者として、グループでまとめた、まちづくりの案2つを発表してもらいます。

どのようなまちが、最も支持を得られるでしょうか。

発表の進め方

- ①発表では、各グループが選んだセットの番号とその理由を述べます。
- ②先生方は、教室の黒板に各グループの選んだセットの番号、その理由の要約などをまとめてください。

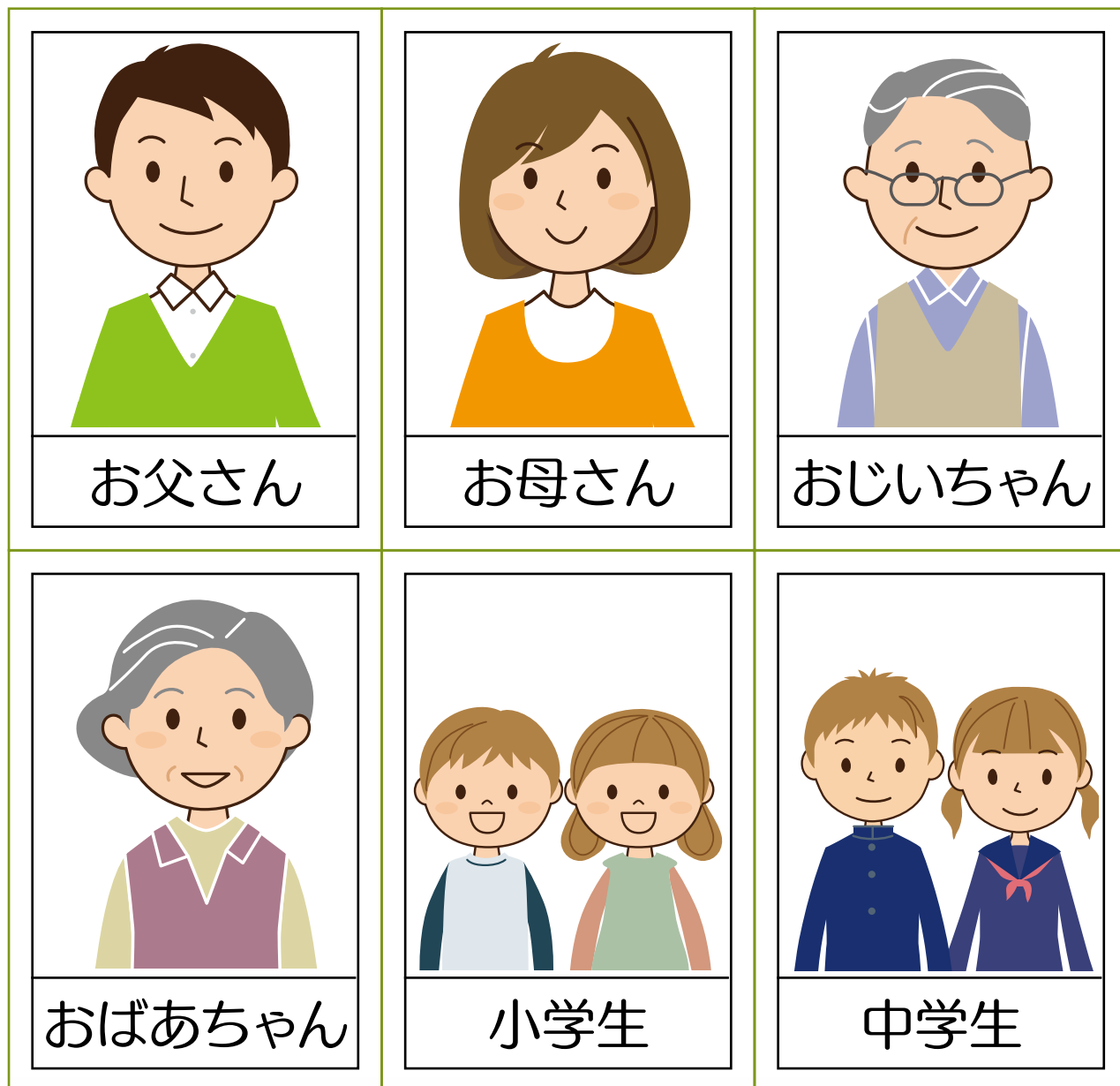


参考資料

◇「役カード」(まちづくりゲーム用)

※切り離して使用します。

※金沢市選挙管理委員会のホームページからダウンロードできます。



◇「政策・建物セット」(まちづくりゲーム用)

※金沢市選挙管理委員会のホームページからダウンロードできます。

1 テーマ 小さいこどものいる家庭にやさしいまち

- 【政策】
- ・ 休日働く人のために土日運営(2億円)
 - ・ 夜まで働く人のために22時まで運営(1億円)

【建物】 幼稚園(2億円)



2 テーマ 働きやすいまち

- 【政策】
- ・ 保育園の時間を長くする(2億円)
 - ・ 給食費を無料にする(1億円)

【建物】 保育園(2億円)



3 テーマ 教育を助けてくれるまち

- 【政策】
- ・ 給食費を無料にする(1億円)
 - ・ 学習や通学に必要なもの(ランドセルや辞書)などを無料で配る(2億円)

【建物】 小学校(2億円)



4 テーマ こどもがごはんを満足に食べられるまち

- 【政策】
- お金の少ないお家のこどもが朝ごはんと夕ごはんを無料で食べられるようにする(2億円)
 - お金の少ないお家のこどもが学校に行くためにかかるお金を減らす(2億円)

【建物】 こども食堂(1億円)



5 テーマ お年寄りでも住みやすいまち

- 【政策】
- お年寄りの病院のお金をえんじょする(2億円)
 - お年寄りのお世話をしている人たちにお金を配る(1億円)

【建物】 老人ホーム(2億円)



6 テーマ 災害でだれも死なないまち

- 【政策】
- みんなにまちの防災無線を配り、スマホ向けにまちの防災アプリをつくる(2億円)
 - 昔の法律に合うように建てられた家を今の法律に合うように直す人にお金を出す(2億円)

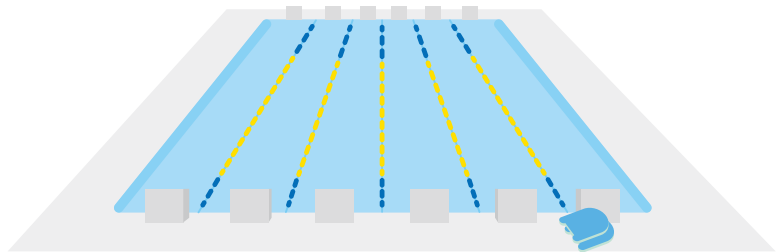
【建物】 市役所のたいしん化工事(1億)



7 テーマ 健康なまち

- 【政策】
- プールを中学生まで無料にする(1億円)
 - プールを平日はお年寄り半額にする(2億円)

【建物】 プール(2億円)



8 テーマ 安全で健康なまち

- 【政策】
- お年寄りから子どもまで使えるようにベンチや安全な遊び場などをつくる(1億円)
 - 安全性のためにライトを置いて、見守る人を配置(2億円)

【建物】 公園(1億円)



9 テーマ 安全にくらせるまち

- 【政策】
- パトロールを増やす(1億円)
 - ガードレールや歩道を設置する(2億円)

【建物】 警察署(2億円)



10 テーマ 病気やけがになっても安心なまち

- 【政策】
- 誰でも病院に行きやすくするためにお金を出す（2 億円）
 - 病院で働く人たちにお金を出す（1 億円）

【建物】 病院（2 億円）



11 テーマ 環境に優しい乗り物のまち

- 【政策】
- 環境にやさしい車を買おうとする人にお金を出す（1 億円）
 - バスを電気で走る車両に変える（2 億円）

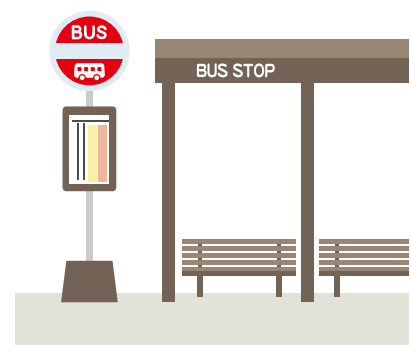
【建物】 車を停めてバスや電車を使う（パークアンドライド）ための施設（2 億円）



12 テーマ 出かけやすいまち

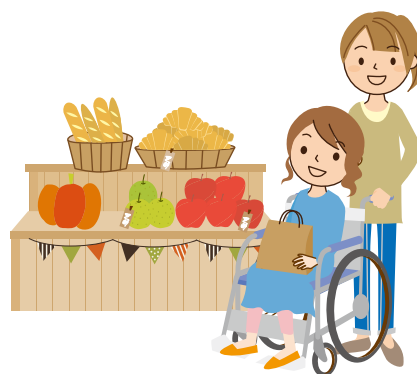
- 【政策】
- 車がたくさん通れるように道路を広くする（2 億円）
 - バスの数をふやす（2 億円）

【建物】 新しいバス停（1 億円）



13 テーマ 体の不自由な人の生活をたすけるまち

- 【政策】
- 買い物にいっしょに行くサービス、いっしょに出かけるサービスを作る（2億円）
 - 生活にべんりなことを教えるサービスを作る（1億円）
- 【建物】 体の不自由な人がともだちをつくれるスペースを作る（2億円）



◇「ワークシート」

※金沢市選挙管理委員会のホームページからダウンロードできます。

まちづくりゲーム

氏名：_____

役：_____

選んだ番号：_____



選んだ理由

みんなの意見をまとめよう！

模 擬 投 票

事前に準備するもの

【学校で準備するもの】

- ・鉛筆（投票用紙記載用）
- ・セロハンテープ
- ・氏名掲示紙（15頁）
- ・クラス名簿
（名簿対照で選挙人名簿として使用17頁）
- ・投票所入場整理券（16頁）

※クラス名簿と投票所入場整理券は省略しても実施できます（14頁参照）。

【選管から貸し出し可能なもの】

- ・投票箱（1個）
- ・記載台（1～2台）
- ・模擬投票用紙

※貸し出しを希望する場合は、選挙管理委員会までお問合せください。

【模擬投票】（1クラスで実施する場合、10分程度）

「まちづくりゲーム」で、各グループがまちづくり案をまとめました。
この「模擬投票」では、各グループの代表者が候補者となり、まちづくりの案を争点に、投票を行います。

投票の流れ

実際の選挙では、公職選挙法という法律に基づき、「投票管理者」、「投票立会人」等、様々な役割を担う人が投票に関与しています。

模擬投票では、“実際の選挙さながらの雰囲気”で生徒が投票を体験することが望ましいですが、事前準備や投票事務係員の配置などについては、実情に応じて、アレンジして実施してください。

以下に、実際の投票における用語解説と投票の流れを掲載します。

投票所入場整理券

選挙の際、選挙管理委員会から全有権者あてに郵送される。選挙人の氏名、指定された投票所名等が記載されており、「投票所入場整理券」を持参すると、受付（名簿対照）がスムーズにできる

選挙人名簿

選挙権のある人をあらかじめ登録し、投票の受付の際照合して、受付に来た人が選挙人であるか確認するための名簿。住民基本台帳の記録を元に選挙人が登録される。

名簿対照係

投票所に入ったら、最初に「名簿対照係」へ。選挙人は、「投票所入場整理券」を「名簿対照係」に渡す。「名簿対照係」は、「選挙人名簿」との照合を行い、名簿に載っていることが確認できれば受付を行う。

投票用紙交付係

「名簿対照係」による受付が済んだら、選挙人は「投票用紙交付係」に進む。ここで投票用紙を受け取る。

投票記載所

投票用紙に記載する場所。通常は、「投票用紙記載台」を使用する。

実際の選挙では、「投票用紙記載台」に「氏名掲示紙」という候補者名等が書かれた紙を貼り、記載誤り等がないように配慮されている。

投票管理者

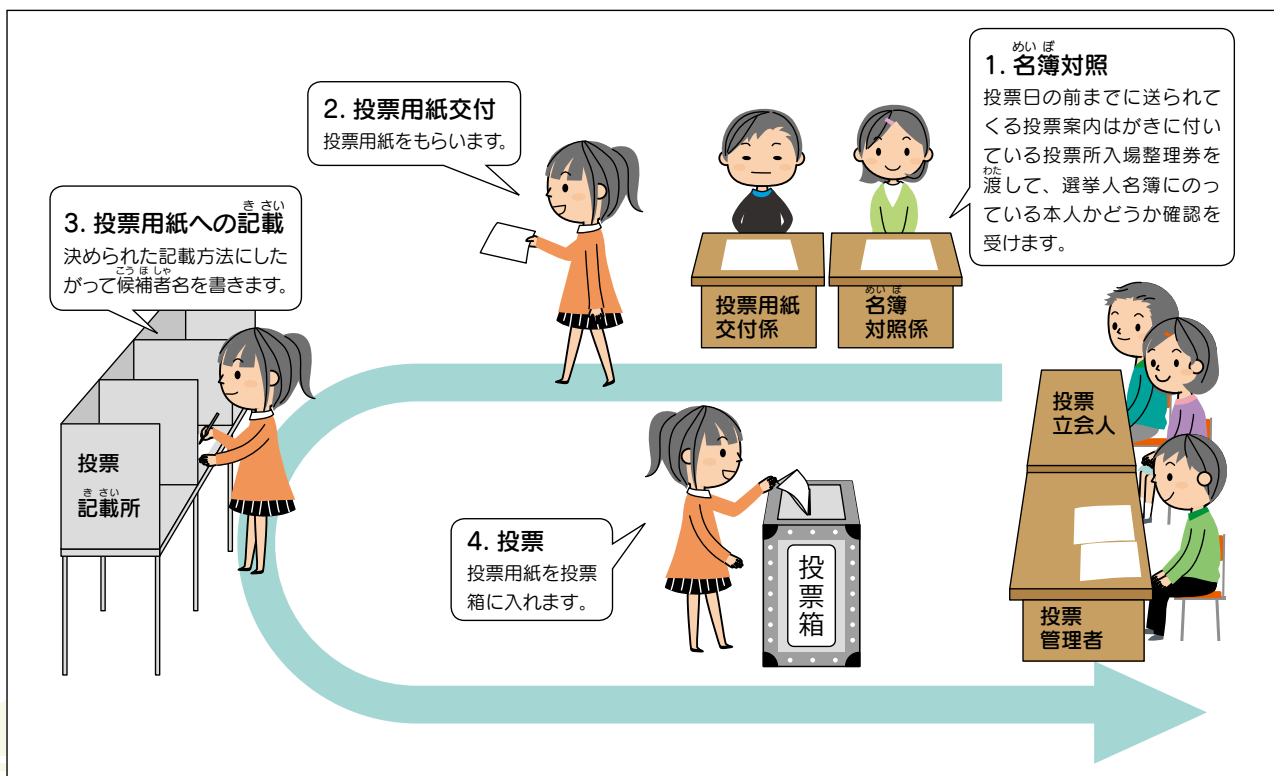
投票事務の最高責任者。選挙人に正しい投票を行わせるようにするとともに、投票事務が公正的確に処理されているかどうか等について常に注意しなければならない。

なお、実際の選挙では、投票管理者の宣言により投票所の開閉を行う。

投票立会人

有権者の代表として、投票事務の執行に立ち会い、投票が公正・適正に行われているかを監視する。

投票所の配置例



◇模擬投票の進行

【名簿対照を行う場合】

〈事前準備〉

- ①投票所入場整理券（16頁）を配布する（あらかじめ氏名・番号を記載して配布するか、児童自身に記載させる）。
- ②氏名掲示紙（15頁）の「候補者氏名」欄に、各グループの代表者の氏名を記載し、「投票記載所」付近に掲示する。
- ③名簿対照係にクラス名簿を、投票用紙交付係に投票用紙を配置する。

〈投票の流れ〉

- ①投票する児童は、名簿対照係に投票所入場整理券を渡す。
- ②名簿対照係は、投票所入場整理券に記載されている氏名と、名簿の氏名を対照し、名簿に受付済みのチェックをする。
- ③名簿対照が済んだら、投票用紙交付係が投票用紙を交付する。
- ④記載台で、「氏名掲示紙」を参考に、候補者の氏名を記載し、縦に半分に折る。
- ⑤投票用紙を投票箱に入れる。

【名簿対照を行わない場合】

〈事前準備〉

氏名掲示紙（15頁）の「候補者氏名」欄に、各グループの代表者の氏名を記載し、「投票記載所」付近に掲示する。

〈投票の流れ〉

- ①投票する児童に、投票用紙を配布する。
- ②記載台で、「氏名掲示紙」を参考に、候補者の氏名を記載し、縦に半分に折る。
- ③投票用紙を投票箱に入れる。

参考資料

◇氏名揭示紙

※金沢市選挙管理委員会のホームページからダウンロードできます。

※各グループの代表者の氏名を「候補者氏名」欄に記載します。

模擬選挙候補者

模擬選挙管理委員会

| 5 班 | 4 班 | 3 班 | 2 班 | 1 班 | 党派別 |
|--------|--------|--------|--------|--------|-------|
| 長野 | 新潟 | 福井 | 富山 | 石川 | 候補者氏名 |
| ○ | ○ | ○ | ○ | ○ | |
| ○ | ○ | ○ | ○ | ○ | |
| ○ | ○ | ○ | ○ | ○ | |

◇模擬投票用紙(選挙管理委員会から貸し出し可能)

| | |
|--|---|
| (注意) | |
| <div style="border: 1px solid black; padding: 5px; margin-bottom: 5px;"> <small>こう しょう しめい</small> 候補者氏名 </div> <div style="border: 1px solid black; height: 150px; margin-top: 5px;"></div> | <div style="text-align: center; font-weight: bold; font-size: 1.2em;">模 擬 投 票</div> <div style="margin-top: 20px;"> <p>一 <small>こう しょう しめい</small> 候補者の氏名は、欄内に一人書くこと。</p> <p>二 <small>こう しょう しめい</small> 候補者でない者の氏名は、書かないこと。</p> </div> |

◇投票所入場整理券の例 ※金沢市選挙管理委員会のホームページからダウンロードできます。

| | |
|-----------|----------------|
| 模擬選挙 | |
| 投票所入場整理券 | |
| 投票日 | 月 日 () |
| あなたの投票所 | |
| 名称 | 〇〇小学校 |
| 名簿 | 〇組 〇番 |
| 氏名 | 金沢 太郎 |
| 模擬選挙管理委員会 | |

◇クラス名簿(選挙人名簿)の例

| 番号 | 名 前 | か な |
|----|---------|----------|
| 1 | 金 沢 太 郎 | かなざわ たろう |
| 2 | | |
| 3 | | |
| 4 | | |
| 5 | | |
| 6 | | |
| 7 | | |
| 8 | | |
| 9 | | |
| 10 | | |
| 11 | | |
| 12 | | |
| 13 | | |
| 14 | | |
| 15 | | |
| 16 | | |

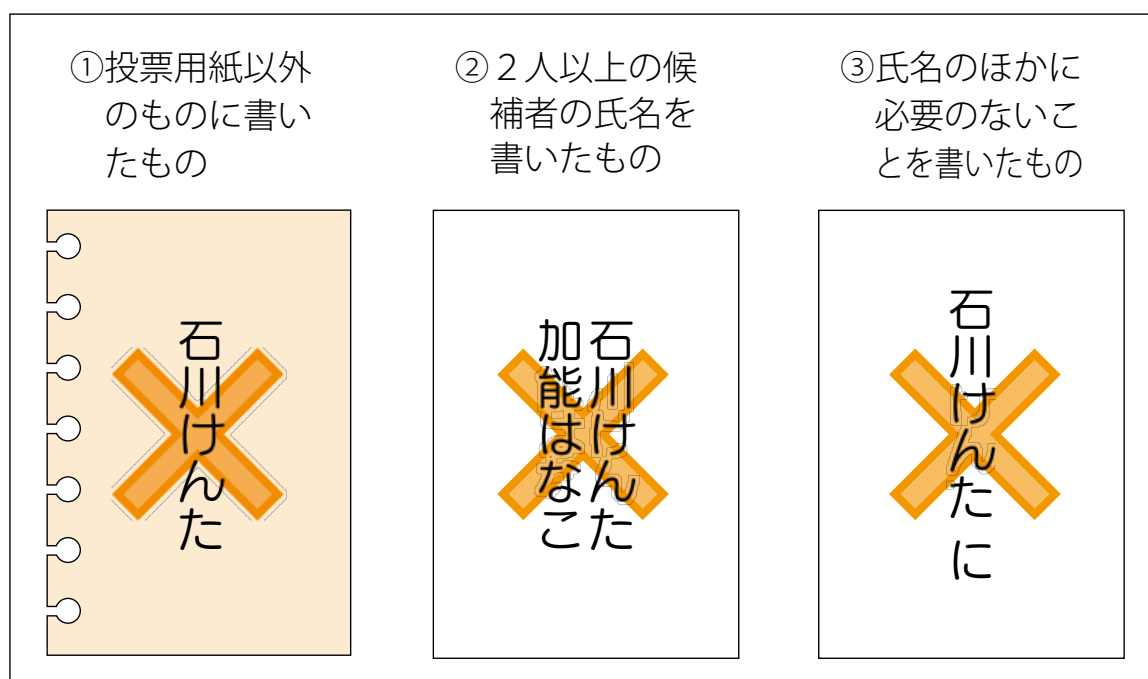


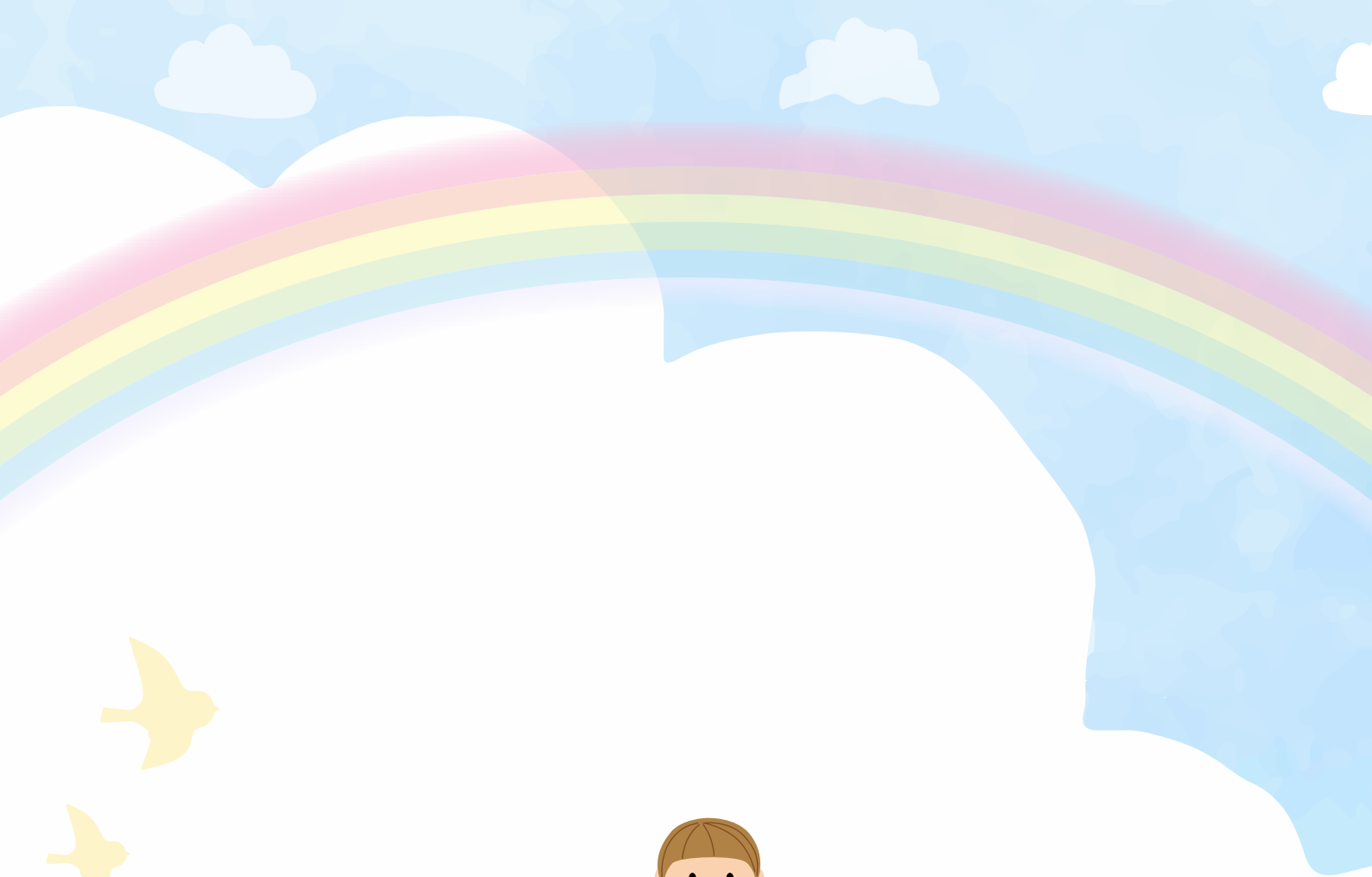
◇模擬投票についての留意点

- 13頁の図を参考に、投票の一連の流れに沿った動線にすると、投票がスムーズにできます。なお、「投票管理者」、「投票立会人」、「名簿対照係」、「投票用紙交付係」は、適宜省略しても実施できます。
- 13頁の図を参考に、投票の一連の流れを生徒に事前説明すると、イメージしやすくなります。
- 投票所入場整理券を用いずに名簿対照を行う場合は、名簿対照係に氏名を口頭で伝えます。名簿対照係は、聞き取った氏名を名簿で確認し、受付済みのチェックをします。
- 投票用紙に記載する候補者名は、漢字・ひらがな・カタカナのいずれでも構いません。ただし、記載誤りを防ぐため、「氏名掲示紙」に掲載されているとおりに記載するよう指導してください。
- 投票用紙には、候補者の氏名をはっきりと書かなくてははいけません。各々の一票が無効にならないよう、あらかじめ無効票の例を説明し、候補者名を正しく記載するよう指導してください。

〈無効票の例〉

- ①投票用紙以外のものに書いたもの（下図①）
- ②2人以上の候補者の氏名を書いたもの（下図②）
- ③氏名のほかに必要のないことを書いたもの（下図③）
- ④立候補していない人の氏名を書いたもの
- ⑤白紙の投票





主権者教育ワークショップ補助教材 〈小学生用〉

令和4年3月発行

発行 金沢市選挙管理委員会
〒920-8577 石川県金沢市広坂1丁目1番1号
TEL : (076)220-2077
<https://www4.city.kanazawa.lg.jp/43000/>

編集 金沢大学法学類投票行動論研究室

