

金 沢 市 職 員 採 用 案 内

Kanazawa City

Staff
Recruitment
Guide

あなたの力が
明日の金沢を
切り拓く。



金沢市長メッセージ

金沢市は、水と緑の自然に恵まれ、歴史と伝統が息づく環境において、学術や文化を育んでまいりました。培われた本物の文化を磨きつつ、新たなまちの魅力創出のため、地域コミュニティの充実や市民協働・広域連携の促進、生産性の向上と働き方改革の実現、未来を担う子供施策の充実などに積極的に取り組んでいます。

2020年度は東京オリンピック・パラリンピックが開催されます。金沢市においてもスポーツ文化の推進や建築文化の発信など、まちの個性を生かした施策をより一層加速させ、魅力と活力あふれる「世界の交流拠点都市・金沢」の実現を目指していきたいと考えています。

このまちづくりを進めるには、一人ひとりの職員が市民の幸せを願いつつ、本市を愛し、未来の創造に情熱を傾け、一丸となって取り組んでいく必要があります。

柔軟な発想、創造力、そしてやる気に満ちた皆さん、私たちと新たな時代を拓き一緒に知恵をしぼり、明日の金沢市を築いていきましょう。

金沢市長 **山野之義**



金沢市の都市像・重点方針

世界の「交流拠点都市金沢」～市民が創る誇りあるまち～

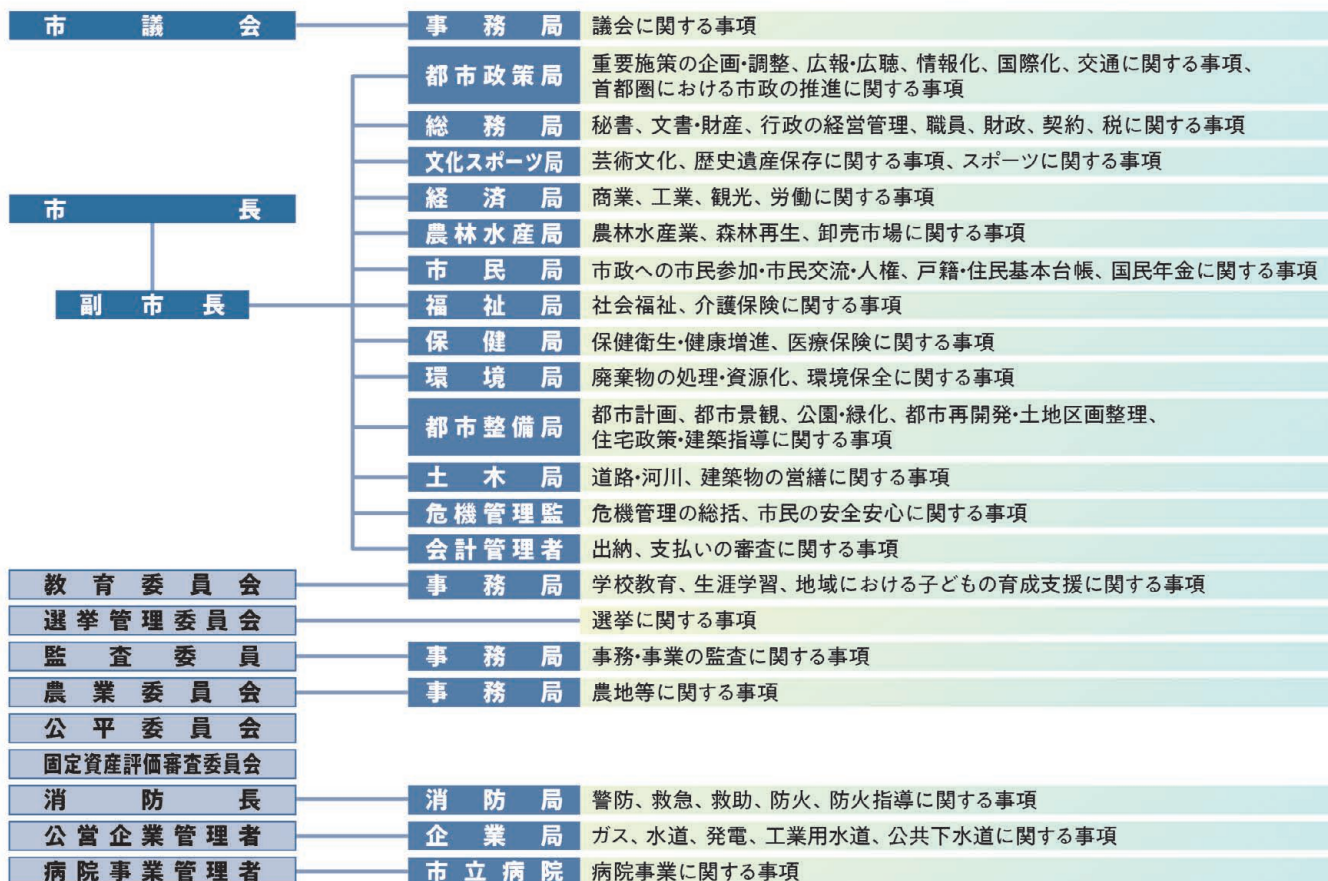
これまで培われた金沢の歴史や文化等の資産を最大限活用することで、国内外から人・モノ・情報の集積を図り、その交流を通じて新たな価値を創造し、持続的な発展を続けるまちの実現を目指します。

- 1. 産業創出 技術力に裏打ちされた新たな産業の創出
- 2. 学術文化 まちの品格を高める学術文化の醸成
- 3. 観光交流 観光を軸とした交流の活発化
- 4. 交通基盤 新幹線時代に対応した交通基盤の整備
- 5. コミュニティ あらゆる世代に対応した新たなコミュニティの形成



【金沢市基本情報】人口：約46万人 面積：約469km² 平成8年に中核市へ移行

金沢市の組織 (平成31年4月1日現在)



職種別の職務内容と主な配属先

金沢市では、あらゆる分野の仕事、多岐にわたる業務があり、様々な職種の職員が従事しています。



事務

行政運営全般に関わり、税や福祉などの窓口部門、財政や人事などの内部部門、政策立案や事業を実施する企画・事業部門などの幅広い業務があります。

■主な配属先
市長部局、教育委員会、企業局、市立病院 など



事務(社会福祉)

社会福祉に関する専門知識と技術を用いて、福祉部門で相談・指導や生活支援等を行い、日常生活を営むことに困難を感じている市民の生活を支えます。

■主な配属先
福祉局 など



司書

市立図書館で書架の整理や利用者の調べ物を手伝うほか、イベント企画や広報活動など、市民と本をつなぐ役割を担います。

■主な配属先
図書館 など



土木

市民生活の基盤となる道路や橋梁の新設・改良や、上下水道施設の整備のほか、都市計画の企画や調整、市街地整備に関する業務などを行います。

■主な配属先
都市整備局、土木局、企業局 など



建築

金沢市を特徴づける歴史建造物や文化的景観の保全保護のほか、市有施設の設計・監理、建築指導や建築審査に関する業務などを行います。

■主な配属先
都市政策局、都市整備局、土木局 など



機械

浄水場や廃棄物処理施設などでの機械設備の設計・維持管理を行うほか、学校や保育所などの市有施設の機械設備の設計・監理に関する業務などを行います。

■主な配属先
環境局、土木局、企業局 など



電気

浄水場や廃棄物処理施設での電気設備の整備・維持管理を行うほか、市有施設の電気設備の設計・監理などに携わります。

■主な配属先
環境局、土木局、企業局 など



化学

環境保全の調査・研究や産業廃棄物に関する指導監督のほか、浄水場での水質管理などを行い、市民の暮らしと健康を守ります。

■主な配属先
保健所、環境局、企業局 など



農業

農業の営農指導や農産物の生産・加工技術の研究開発のほか、農山村の活性化を図る業務を行います。

■主な配属先
農林水産局 など



保育士

市立保育所で児童の保育のほか、教育プラザ等で育児や発達に関する相談業務や生活指導を行うなど、幅広い子育て支援に従事します。

■主な配属先
保育所、教育プラザ など



消防士

火災現場での消火や、救急・救助などの現場活動のほか、災害発生の予防啓発や自主防災に関する指導などを行います。

■主な配属先
消防局 など



獣医師

と畜検査業務に従事し、食肉の安全安心を守るほか、保健所で食品衛生に関する監視指導や試験検査などを行います。

■主な配属先
保健所 など



薬剤師

市立病院で薬剤の調合等を行うほか、保健所で環境衛生、食品衛生に関する監視指導や試験検査などを行います。

■主な配属先
市立病院、保健所 など



保健師

母子保健、成人・老人保健、精神保健、結核・感染症対策、難病対策等において、地域への訪問指導や健康相談などを行います。

■主な配属先
福祉健康センター、保健所 など



臨床検査技師

市立病院で検体検査・生理機能検査を行うほか、保健所で理化学や微生物に係る衛生上の検査などを行います。

■主な配属先
市立病院、保健所 など

※年度によって募集がない職種があります。また、上記以外の職種を募集することもあります。詳しくは、試験ごとに作成する各試験案内等で確認してください。
※記載内容は例示であり、配属先によっては記載外の業務に従事したり、記載外の配属先となる場合があります。

先輩職員メッセージ

様々な分野で活躍する若手職員の声を紹介します。



農林水産局 農業水産振興課

目 事 務

【平成20年度入庁】田村 和也

経歴：道路建設課→商業振興課→農業水産振興課

Q1 現在行っている業務は？

金沢の農産物・水産物の消費拡大やブランド化を推進するため、生産・流通・飲食などの事業者や関係団体と協力し、その魅力の発掘や発信を行っています。

Q2 これまで担当した仕事を振り返って一番印象に残った仕事は？

商業振興課で金沢港の担当をしていた際、県・市・関係団体等が「クルーズを成功させる」という目標にむけて団結し、困難な仕事も全体のチームワークで乗り切ってきたことです。

Q3 仕事と家庭の両立はどのように行っていますか？

イベント業務等で休日が仕事になることもありますが、その分は平日に代休を取得し、週末とは少し違った雰囲気での休暇を家族と一緒に過ごしたりしています。

ある日の1日のタイムスケジュール

9:00～	メール確認
10:00～	他都市からの視察対応
12:00～	昼休憩
13:00～	取材訪問
16:00～	打合せ
17:00～	報告書作成
17:45	退庁



文化スポーツ局 文化政策課

目 事 務

【平成25年度入庁】岡田 沙紀

経歴：道路建設課→文化政策課

Q1 現在行っている業務は？

市の伝統文化を次世代に伝え、将来への継承を目指す取り組みや、金沢の文化の土壌を活かし、金沢の魅力を伝えるイベントの開催、パンフレットの作成などを行っています。

Q2 これまで担当した仕事を振り返って一番印象に残った仕事は？

2年カリキュラムで能楽(加賀宝生)を教える塾の生徒達が、これまでの成果を大勢の前で披露し成功を収めた時は、伝統文化を担う次世代の育成に携わることができたと感じ、印象に残っています。

Q3 金沢市役所を志望した理由は？

生まれ育った金沢の歴史や文化の魅力を多くの方々に発信したい、また、市民の方々が豊かに暮らせるまちづくりに携わりたいと考え、志望しました。

メッセージ

事務職は部署により業務内容が異なり、異動すると、前部署とはまったく異なる業務に驚くこともありますが、その分金沢の様々な面を知ることができます。金沢が好きの方、ぜひ一緒に働きましょう。



総務局 税務課

目 事 務

【平成21年度入庁】小島 光貴

経歴：駅西市民センター→森林再生課→税務課

Q1 現在行っている業務は？

税務課では市税の徴収や軽自動車税等の課税賦課などの業務を行っています。私は、毎年の税制改正に対応した条例改正等、主に条例規則の改廃事務を担当しています。

Q2 仕事でのやりがい・苦勞を感じたことは？

複雑な税制を理解し、金沢市の条例や規則を改廃する業務には、大変根気が必要です。しかし、この仕事が公平・公正な市税行政の基礎となることを考えると、非常にやりがいを感じます。

Q3 これまで担当した仕事を振り返って一番印象に残った仕事は？

平成31年4月より金沢市が新たに導入する宿泊税について、中核市レベルでの前例が全国的に少ない中、条例制定に尽力したことが印象に残っています。

ある日の1日のタイムスケジュール

9:00～	条例改正の資料作成
10:00～	他都市からの照会回答事務
12:00～	昼休憩
13:00～	市税徴収金の入金事務
15:00～	条例改正ヒアリング
16:00～	支払事務
17:45	退庁



企業局 経営企画部 経営企画課

目 事 務

【平成25年度入庁】西田 千乃

経歴：お客さまサービス課→経営企画課

Q1 現在行っている業務は？

経営企画課は、ガス・水道・発電・工業用水道・下水道の5事業を行う企業局の経営や事業の方針に関する業務を行っています。私は、広報関連業務や、工業用水道事業の予算編成、4市2町の上下水道分野の職員で行うセミナーの開催を担当しています。

Q2 仕事でのやりがい・苦勞を感じたことは？

広報誌の作成にあたり、掲載内容の企画から協力先への対応、他部署との連携など、各関係先に理解を得て企画を進めていくことに難しさを感じましたが、実際に発行されたときには達成感があり印象に残っています。

Q3 職場の雰囲気は？

上司や先輩へ相談しやすく、とても風通しが良い職場です。難しい内容の業務も多いですが、普段から職員同士の会話は多く、明るい雰囲気の中で働くことができます。

メッセージ

市役所は幅広い業務があり、様々な分野でまちをつくり支えていく業務に携わることができます。金沢で暮らす人がより暮らしやすく、より金沢を好きになるよう是非一緒に働きましょう。



土木局 営繕課

【平成25年度入庁】黒田 久美子

経歴：道路管理課→営繕課

土木

Q1 現在行っている業務は？

営繕課は各市有施設を管理している課からの依頼により、施設の新築、修繕工事の設計・積算、現場管理を行っています。私は土木係に所属しており、外構工事や造成工事を担当しています。

Q2 仕事でのやりがい・苦労を感じたことは？

設計・積算業務は多くの知識や経験が必要で、時間を要し、苦労も多いですが、工事が完成したときに、目に見える形で残ることにやりがいを感じています。

Q3 金沢市役所を志望した理由は？

学生時代に土木を専攻しており、近年、自然災害が頻発しているなかで、生まれ育った金沢市に防災や災害復旧といった視点から貢献したいと思い、志望しました。

メッセージ

市役所の業務は思っているよりも多岐に渡り、土木職では道路や河川、上下水道事業など、様々なかたちでまちづくりに携わることができます。皆さんと一緒に働ける日を楽しみにしています。

ある日の1日のタイムスケジュール

- 9:00～ 工事打合せ
- 10:00～ 現場立会
- 12:00～ 昼休憩
- 13:00～ 係会議
- 14:00～ 委託業務打合せ
- 15:00～ 設計書作成
- 17:45 退庁



都市整備局 景観政策課

【平成21年度入庁】井ノ山 晋太郎

経歴：建築指導課→景観政策課

建築

Q1 現在行っている業務は？

景観政策課では、金沢の美しい景観まちづくりの推進にかかる様々な取り組みを行っており、私は主に建物を建築する際の協議、手続き、審査業務を行っています。

Q2 これまで担当した仕事を振り返って一番印象に残った仕事は？

景観ボランティアと協働で市内の景観調査を行い、それを隔年度で開催している「金沢の景観を考える市民会議」で市民の方々に報告し、広く意識啓発が図れたことです。

Q3 職場の雰囲気は？

日頃から職員間で意見交換を行うなど、コミュニケーションをとりながら仕事ができるので、風通しの良い職場の雰囲気となっています。時折、笑いも交えながら、楽しく仕事に取り組んでいます。

メッセージ

建築分野の中でも、私のように景観政策に関する業務や、建物の審査や検査、建築工事、施設の維持管理など、様々な業務が存在し、より多くの知識と経験を得ることができると思います。



企業局 施設部 上水・発電課

【平成26年度入庁】山田 貴史

経歴：施設管理課→上水・発電課

機械

Q1 現在行っている業務は？

上水・発電課は水道、発電及び工業用水道事業を担当しています。私は配水管係に所属しており、浄水場で作った上水を各家庭へ供給するまでにある水道施設の維持管理業務を行っています。

Q2 仕事でのやりがい・苦労を感じたことは？

水道施設には多くの設備があるため様々な知識が必要となり苦労しますが、それらを生かして故障の対応等維持管理を行うことで、金沢市の安全安心な水道を守っていると考えるとやりがいを感じます。

Q3 金沢市役所を志望した理由は？

私は金沢市出身で、慣れ親しんだ金沢に貢献できる職場を探していました。また、今まで学んできた知識が発揮できる機械職の募集があり、金沢市のインフラを守る仕事をする事で地元へ貢献できると考えたからです。

ある日の1日のタイムスケジュール

- 8:30～ 事務処理
- 9:00～ 委託業務作業の立会
- 12:00～ 昼休憩
- 13:00～ 市内水道施設巡回点検
- 15:30～ 工事業者と打合せ
- 17:15 退庁



保健局 駅西福祉健康センター

【平成21年度入庁】谷崎 可奈

保健師

Q1 これまで担当した仕事を振り返って一番印象に残った仕事は？

家族関係や経済面に問題を抱えた家庭の子育てについて、医療機関や福祉事務所などの関係機関の方々と連携して支援し、保護者と一緒に子どもの成長を喜び合えたことです。

Q2 仕事でのやりがい・苦労を感じたことは？

赤ちゃんからお年寄りまで幅広い世代の方と関わり、ライフステージに合わせた支援をしていくことは悩むことも多いですが、「相談して良かった」と言ってくれたときにはやりがいを感じます。

Q3 仕事と家庭の両立はどのように行っていますか？

仕事の悩みを家庭に持ち込まないよう

意識して気持ちを切り替え、趣味や家族との時間も大切にすることで、メリハリのある生活を心がけています。

Q4 金沢市役所を志望した理由は？

地域看護の実習先が金沢市であり、当時指導いただいた先輩の専門性の高さや市民の生活に寄り添い健康を守ろうとする姿勢を見て、こんな風に働きたいと思い、志望しました。

メッセージ

金沢市は中核市であるため、保健所や児童相談所などの分野で働く機会があります。幅広い知識や視点が求められますが、多くの経験は自分自身の成長にもつながります。ぜひ一緒に働きましょう。

先輩職員メッセージ

様々なキャリアを重ねてより大きなステージで活躍する職員を紹介します。

目 事 務



文化・スポーツ局 スポーツ部
 スポーツ振興課 スポーツ振興係長
藤田 亮治【平成10年度入庁】

【経歴】
 H10～16 資産税課
 H17～20 生涯学習課
 H21～23 東京事務所
 H24～28 商業振興課
 H29～ スポーツ振興課 スポーツ振興係長



現在の業務・これまでの仕事を振り返って

現在は、スポーツ振興課にて、スポーツ施設の整備、スポーツ文化の推進などハード・ソフト両面からスポーツの振興に携わっています。金沢プールのオープンや、金沢市スポーツ文化推進条例の制定、プロスポーツのパブリックビューイングの実施など、市民の方が様々なスポーツに親しめるよう業務に取り組んでいます。

これまで、生涯学習課では公民館業務に携わり、商業振興課では商店街や食文化関連の業務に携わりました。いずれも、地域コミュニティとの連携が大切であり、我々の仕事は、我々だけの力ではなし得ず、地域の方との連携が必要不可欠であると実感しました。

Q 仕事と家庭の両立はどのように行ってきましたか？

私の妻は小学校の教諭であるため、子どもの通知表渡しに行くのはいつも私の役目で、每学期末に年次有給休暇を取得しています。金沢市では個人のスケジュールを課内全体で共有できる仕組みがあります。自分が休暇を取得したい日を、予め職場で周知することができますし、それに向けて自分でスケジュール管理をしていくことや、職員同士でコミュニケーションを図ることで、ストレスなく、仕事と、家庭あるいはプライベートを充実させることはできると考えています。

メッセージ

金沢市には、公務員のイメージとはかけ離れた、イベント業務やPR業務など多岐にわたる多くの仕事があります。いろいろな分野の方と一緒に仕事をして、自分自身も磨いていきましょう。

現在の業務・これまでの仕事を振り返って

中核市である金沢市の施策はあらゆる分野にわたりますが、私の仕事の礎になっているのは市民相談窓口業務での経験です。様々な悩みを抱える相談者に対し、相談内容によっては市役所のみならず県や国の機関にもつなげる必要があるため、行政全般の幅広い業務内容を学ぶとともに、基礎自治体だからこそできる「住民が一番近い仕事」を通して住民の暮らしを支えているという自覚が芽生えました。

また、前任の金沢海みらい図書館では、心に残る1冊との出会いを導くため、まずは図書館に足を運んでもらえるようスポーツや音楽と本のコラボイベントなどを開催しました。特徴的な建築も影響し国内外から多くの観光客が来館する施設で、誇りを持って働く職員の仕事ぶりは大変頼もしく、私自身も責任の重みを感じながら職務に臨みました。

Q 仕事と家庭の両立はどのように行ってきましたか？

金沢市役所はワークライフバランスを重視した各種の両立支援制度や研修体制が整っており、男女ともに安心して働き続けることができる職場だと思います。

制度だけでなく、「家庭あつての仕事だ」という先輩や同僚の理解があることも大きく、子供が病気の時なども周りの励ましとサポートのおかげで乗り越えられました。

個人的には、仕事だけ、もしくは家庭だけに偏らない生活が気持ちの切替えになり、双方に良い効果をもたらしていると感じます。

メッセージ

藩政時代から連続と受け継がれてきた伝統文化に、絶えず新しい価値を加え個性を発揮しつつける金沢市で、今まで勉強してきたことをぜひ活かしてください。そして一緒に明日の金沢を築いていきましょう。ここにはあなたが活躍できる場所がきっとあります。

目 事 務



市民局 人権女性政策推進課長
石田 真紀子【昭和62年度入庁】

【経歴】
 S62～H3 企業局総務経理課
 H4～9 議会事務局総務課
 (H9育児休業(1月～11月))
 H10～13 市政企画課(H11育児休業(4月～2月))
 H14～16 総務課
 H17～20 行政経営課
 H21～25 教育総務課 学校事務グループ長
 H26 図書館総務課 図書館総務グループ長
 H27～29 秘書課 秘書係長
 H30 金沢海みらい図書館 館長
 H31 人権女性政策推進課 課長



職員採用Q&A 疑問にお答えします!

Q.1 募集職種や採用予定人数を知りたいのですが?

A 募集する職種や採用予定人数は、試験案内に掲載して発表します。試験案内は、金沢市のホームページに掲載するほか、毎週火曜日に新聞(朝日・北陸中日・北國・毎日・読売の各紙朝刊(石川版))に掲載している「金沢市広報」でも案内しています。

Q.2 大学卒業程度の試験は、大学卒業(見込み)者でないと受験できないのですか?

A 大学卒業程度の試験とは、大学卒業(見込み)者を対象とした試験ではなく、大学卒業程度の学力を必要とする試験という意味です。よって、一部の試験区分を除き、年齢要件等の受験資格を満たしていれば学歴に関わらず受験できます。短大・高校卒業程度の試験についても同様です。

Q.3 試験案内(申込書)はどこで入手できますか?

A 試験案内配付開始日から、金沢市のホームページから入手できます。また、人事課のほか、市内の市民センター、金沢市東京事務所(東京都千代田区平河町2-4-2全国都市会館5階)でもお渡しします。

Q.4 金沢市外の出身者は、採用に不利になりませんか?

A 採用試験では、出身地や年齢、性別はもちろんのこと、学歴や職歴によって有利・不利になることはありません。

Q.5 金沢市内に住んでいないと受験できませんか?

A 金沢市外にお住まいの方も受験できます。

Q.6 試験に合格すると必ず採用されますか?

A 最終合格者は、職種毎に職員採用候補者名簿に登載され、この名簿の順番に基づき採用者を決定します。最近では、本人が辞退する場合や必要な資格・免許が取得できない場合などを除いて、全員が採用されています。

Q.7 採用後はどのような職場に配属されますか?

A 原則として様々な業務を経験し、幅広い視野を持つことができるよう、採用後10年程度で3か所の職場を経験するジョブローテーションを基本としています。その後は、本人の適性、能力、希望などに応じて異動となり、そのサイクルは一般的に3~5年です(一部の職種を除きます)。

Q.8 採用後はどのような研修がありますか?

A 新規採用職員を対象に、金沢市職員として必要な心構えや接遇、基本的な知識等に関する研修を実施します。その後、経験年数や職階に応じて業務に必要な知識・技能を身につける研修や、高度な知識を身につける中央研修所への派遣研修等を受講する機会もあります。資格取得への助成、語学講座など自己啓発への支援も行っています。

Q.9 採用に関する情報はどこで入手できますか?

A 将来の職業を検討している方を対象に、職員業務ガイダンスを行っています。ガイダンスの開催予定や、その他採用に関する情報については、金沢市ホームページをご覧ください。

新採職員サポーター制度

金沢市では職場の先輩職員がマンツーマンで新規採用職員の育成・指導に当たる「新採職員サポーター制度」を実施しています。新規採用職員が早く職場に慣れ、安心して仕事ができるよう、先輩職員が職務に関するノウハウや職員としての心構え等を指導します。また、身近な相談相手となり、精神的な支えとしての役割も果たします。



勤務条件

- 初任給 ※地域手当含む。 ※配属先によって異なる場合があります。

区分	初任給
大学卒業程度(事務・土木・建築・機械・化学等)	186,533円
〃 (消防士)	200,026円
短大・高校卒業程度(事務・土木等)	153,470円(高校卒業の場合)
〃 (消防士)	164,800円(〃)
獣医師(6年制大卒)	224,025円
薬剤師(6年制大卒)	215,785円
保健師	217,742円

※上記金額は平成31年4月1日現在における新規卒業者のものです。
※学校卒業後、職業経験など一定の経歴がある場合は、所定の金額が加算されます。

- 諸手当 扶養手当、地域手当、住居手当、通勤手当や職務の特殊性に応じた特殊勤務手当等がそれぞれの支給条件に応じて支給されます。

- 昇給 1年に1回、勤務成績に応じて行います。

- 賞与 期末手当及び勤勉手当として年2回支給されます。

- 勤務時間 原則として9時から17時45分までの週平均38時間45分です。ただし、勤務箇所によっては変則的な勤務時間となる場合があります。

- 休日・休暇等 休日は土曜日、日曜日、祝日、年末年始(12月29日から1月3日)です。ただし、勤務箇所によっては変則的な勤務日となる場合があります。平日に代わりの休みをとっています。休暇は年次有給休暇が1年につき20日付与されるほか、病気休暇、特別休暇(忌引休暇、結婚休暇、夏季休暇、産前・産後休暇、子育て支援休暇、ドナー休暇等)、介護休暇があります。

- 福利厚生 互助会にて各種助成や給付を行っています。(例)人間ドック助成、課内レクリエーション助成、文化部・体育部への助成、結婚祝金、出生祝金、入院見舞金、リフレッシュ給付金等 また、職員の健康増進や親睦のため、職場対抗のソフトボール大会やボウリング大会を開催しています。

主な試験日程

試験区分	試験案内公表日	受付期間	第一次試験日	第二次試験日	最終合格発表日
大学卒業程度	5月14日(火)	5月15日(水)～ 5月31日(金)	6月23日(日)	7月下旬～ 8月上旬	8月下旬
短大・高校卒業程度	8月6日(火)	8月7日(水)～ 9月3日(火)	9月29日(日)	10月下旬～ 11月上旬	11月下旬

※この日程は参考であり、上記以外の日程で試験を実施することもあります。試験の詳細は必ず試験案内で確認してください。
 ※試験に関する情報は、金沢市広報（毎週火曜日に新聞掲載）や金沢市のホームページでもご覧いただけます。

主な職員採用候補者試験の実施状況

試験区分	平成28年度			平成29年度			平成30年度			
	受験者数 (人)	合格者数 (人)	倍率 (倍)	受験者数 (人)	合格者数 (人)	倍率 (倍)	受験者数 (人)	合格者数 (人)	倍率 (倍)	
大学卒業程度	事務	210	53	4.0	198	40	5.0	208	39	5.3
	事務 (社会福祉)	12	3	4.0	12	3	4.0	4	1	4.0
	司書	37	3	12.3	12	0	—	27	2	13.5
	土木	15	9	1.7	16	6	2.7	9	3	3.0
	建築	6	2	3.0	5	3	1.7	4	1	4.0
	機械	4	1	4.0	2	1	2.0	3	0	—
	電気	4	1	4.0	5	0	—	7	2	3.5
	化学	—	—	—	—	—	—	4	2	2.0
	農業	—	—	—	1	0	—	—	—	—
	消防士	56	14	4.0	54	13	4.2	53	9	5.9
短大・高校 卒業程度	事務	39	5	7.8	30	3	10.0	32	4	8.0
	土木	11	4	2.8	8	2	4.0	4	3	1.3
	建築	2	2	1.0	4	1	4.0	0	0	—
	消防士	83	5	16.6	63	12	5.3	75	6	12.5
事務 (身体に障害のある方)	3	0	—	4	0	—	3	1	3.0	
保育士	32	8	4.0	34	16	2.1	30	11	2.7	
保健師	14	4	3.5	11	4	2.8	17	6	2.8	

※上記以外の試験区分については、金沢市のホームページに掲載しています。

■問い合わせ先

金沢市総務局人事課

〒920-8577 金沢市広坂1丁目1番1号(本庁舎4階)

電話 (076) 220-2079 FAX (076) 220-2084

●金沢市ホームページ <http://www4.city.kanazawa.lg.jp/>

●金沢市職員採用ホームページ <http://www4.city.kanazawa.lg.jp/13025/saiyou/index.html>

金沢市 職員採用

検索