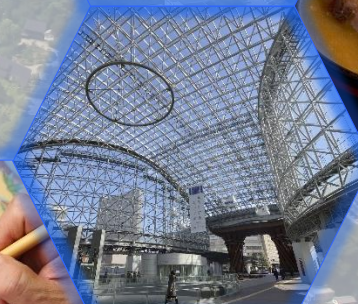


令和6年度 第2回  
金沢市DX会議



1 生成AIの活用

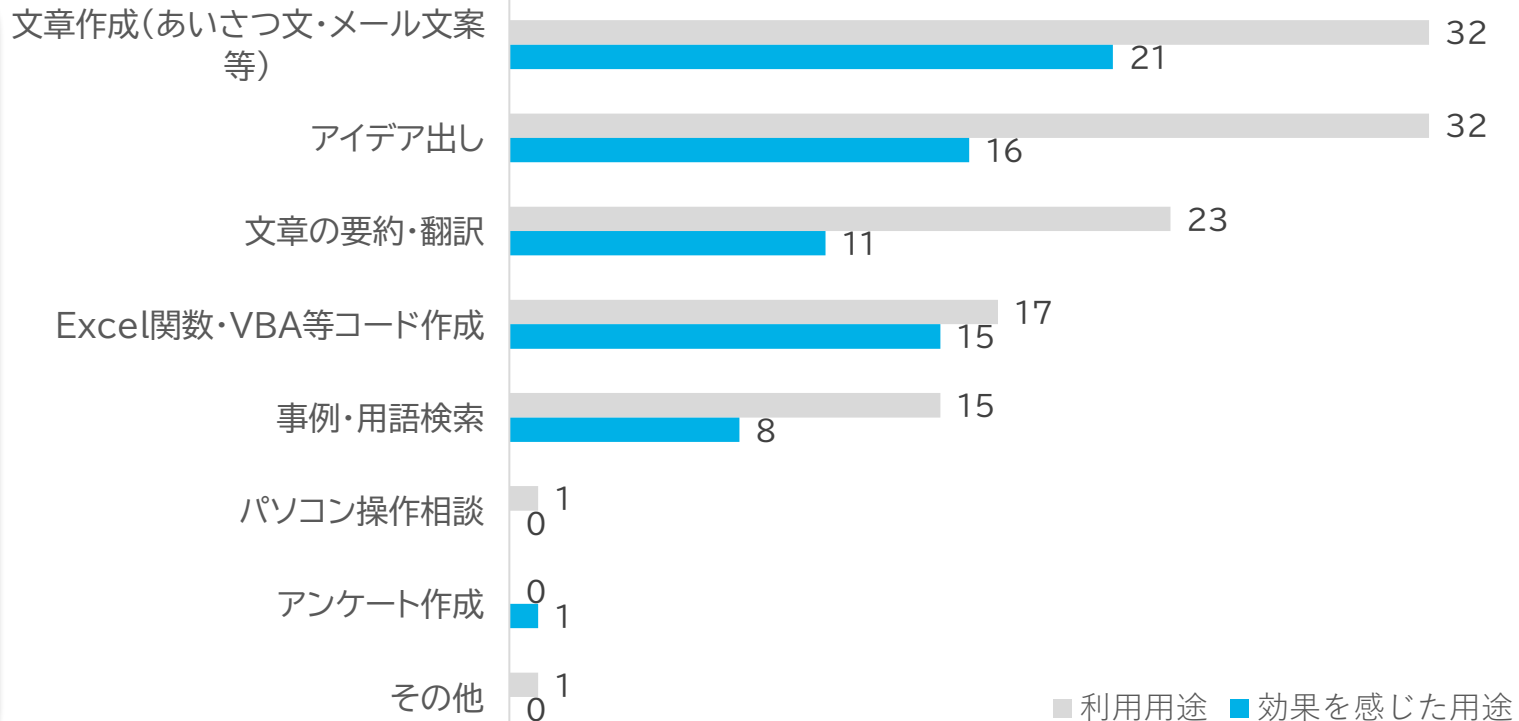
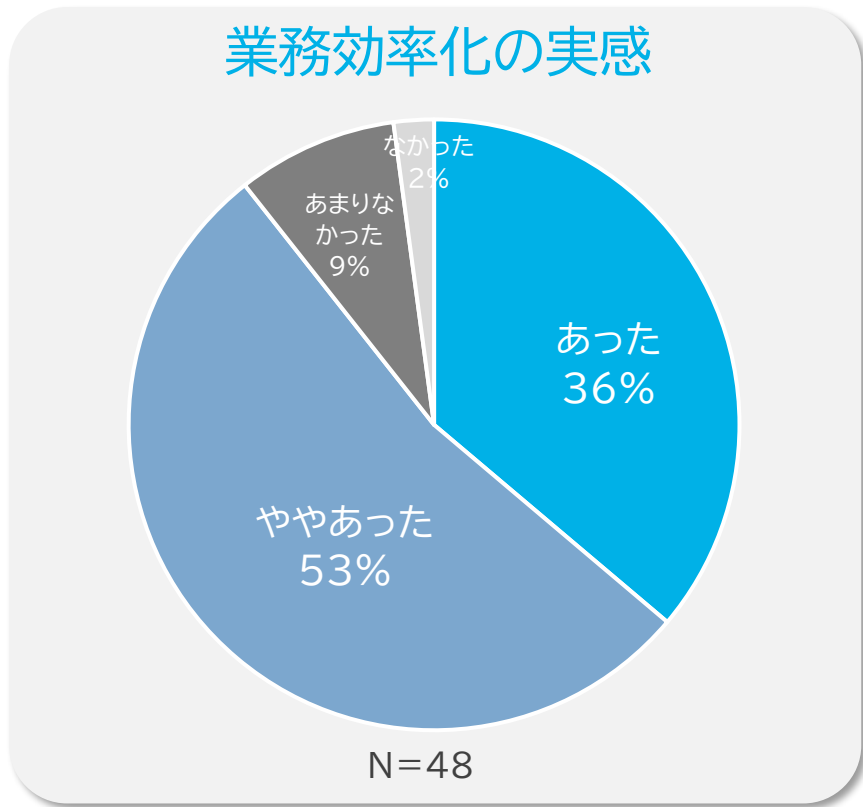
2 防災DX

3 意見交換

# 生成AIの導入

# 生成AIの導入

## 1. 経緯



■ 利用用途 ■ 効果を感じた用途

# 生成AIの導入

## 2. 運用

試行の結果を踏まえ、「生成AI利用ガイドライン」を作成



- ✓ サービスの利用条件
- ✓ 利用ルール
- ✓ プロンプト(命令)の作り方

## 3. 今年度の予定

### 金沢市庁内FAQの作成

- 内線電話の件数や資料検索時間の削減を目指す

### 独自プロンプトテンプレートの作成・共有

- プロンプトを共有し、効果的な利用を目指す

### 定例的な学習会の開催

- 職員の抵抗感をなくし、自発的な活用をすすめる風土の醸成を図る

# 生成AIの導入

## 4. 参考 >> 他自治体の取り組み

### 江戸川区

#### 区ホームページのサイト内検索にチャットGPTを導入

2024年3月5日 ホームページリニューアルに合わせ導入。  
サイト内のデータをまとめて、簡潔な文章で問い合わせに回答。  
引用したサイトのリンクもあわせて表示することで、「欲しい情報にたどり着けない」という区民の声に対応したものの。

### 横須賀市

#### 生成AI活用の知見をまとめたサイトを運営

「自治体AI活用マガジン」としてnoteにまとめサイトを立ち上げて運営。

横須賀市のみならず、全国の自治体の取り組みなども紹介。  
全国に先駆けてChatGPTを導入した「生成AI開国の地」としてプレゼンスを高めている。

転入手続きをしたい

×

検索

検索対象のファイル形式： webサイトのページのみ  ファイルも含める

/ 生成AIによる補足回答

転入手続きについてですね。江戸川区では、海外からの転入手続きや他の地域からの転入手続きなど、さまざまな場合に対応しています。

海外からの転入の場合、日本国籍の方と外国籍の方で手続きが異なります。日本国籍の方は、本人確認書類や帰国日が確認できるパスポートなどが必要です。外国籍の方は、本人確認書類や在留カード、特別永住者証明書などが必要です。さらに、外国人住民の世帯主と世帯員の場合は、続柄を確認する書類も必要です。

他の地域からの転入の場合は、転入届の届出が必要です。届出期間は住み始めた日から14日以内です。具体的な手続きや必要な書類については、区役所の区民課や各事務所の戸籍住民係にお問い合わせください。

なお、マイナンバーカードをお持ちの方が転入する場合は、マイナンバーカードの手続きも必要です。詳細な手続きや持ち物については、区役所の窓口にお問い合わせください。

(\*1)

\*1:海外からの転入手続きについて知りたい

[https://www.city.edogawa.tokyo.jp/e031/qa/kurashi/todokede/kaigai\\_tennnyuu.html](https://www.city.edogawa.tokyo.jp/e031/qa/kurashi/todokede/kaigai_tennnyuu.html)

この文章はAIにより生成しています。詳細な情報は上記の参照URLや下部の検索結果もご確認ください。

防災DX

# 令和6年能登半島地震における 金沢市の対応状況等について

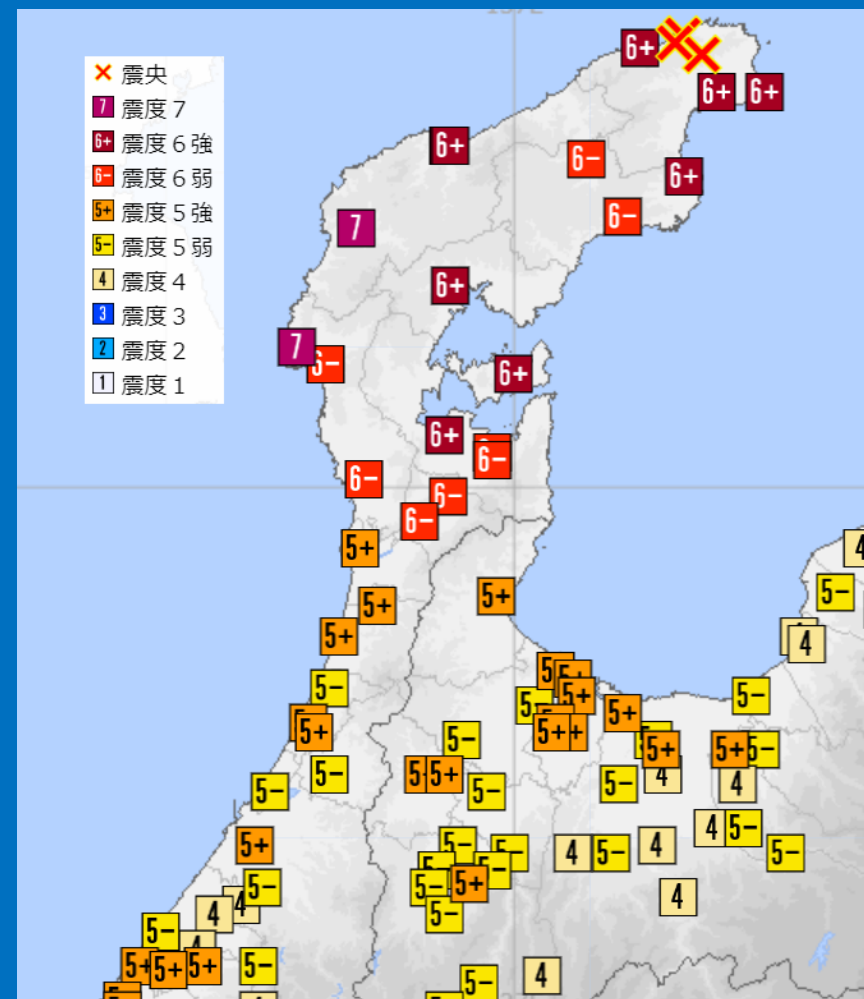
令和6年8月19日

金沢市危機管理課



## ○地震の状況

- ・地震名 「令和6年能登半島地震」
- ・発生日時 令和6年1月1日（月）午後4時10分
- ・震源地 石川県能登地方（輪島東北東30km付近）
- ・震源の深さ 16km
- ・地震の規模 マグニチュード7.6
- ・最大震度 震度7 輪島市、志賀町  
※金沢市 震度5強



## ○津波の状況

- ・発表 1月1日 午後 4時12分 津波警報〔石川県加賀〕
- ・切替 1月2日 午前 0時15分 津波注意報〔石川県加賀〕
- ・解除 1月2日 午前10時00分 津波注意報〔石川県加賀〕
- ・観測値 1月1日 午後 7時09分 金沢港80cm（最高値）

## ○被害の状況〔※令和6年7月28日現在〕

- ・ 人的被害 負傷者 9名、死者なし（帰省先の能登で死者あり）
- ・ 建物被害 件数 9,804件 ※り災証明発行件数  
（全壊 54件、半壊 386件、一部損壊 9,364件）
- ・ 道路被害 総数 2,653件
  - 路面陥没、ひび割れ 2,133件
  - 崩土 38件
  - マンホール隆起(液状化等) 41件
  - 民地ブロック塀等倒壊 60件
  - その他（倒木・電柱等） 381件
- ・ 河川被害 総数 101件
  - 護岸崩落 12件
  - 護岸損傷 29件
  - 河道閉塞 10件
  - 雨水ポンプ場外溝等損傷 3件
  - その他（隣地落下物等） 47件
- ・ がけ地被害 総数 184件（崩土、ひび割れ）
- ・ 水道被害 断水件数 約1,100戸(11地区) ※1月10日午後5時30分解消
- ・ 下水道被害 市内全域 被害延長 約36km

# 被害の状況



土砂崩落

液状化



# 被害の状況



土砂崩落  
(奥卯辰山墓地公園)



マンホール浮上

## ○災害対策本部

- ・ 設 置 令和6年1月 1日 (月) 午後 4時10分
- ・ 解 散 令和6年3月31日 (日) 午後 5時00分

## ○本部会議開催状況

- ・ 第1回 令和6年1月 1日 (月) 午後 6時00分
- ・ 第2回 令和6年1月 1日 (月) 午後10時00分
- ・ 第3回 令和6年1月 2日 (火) 午前10時00分
- ・ 第4回 令和6年1月 2日 (火) 午後 4時00分
- ・ 第5回 令和6年1月 3日 (水) 午後 4時00分
- ・ 第6回 令和6年1月 4日 (木) 午前 9時00分
- ・ 第7回 令和6年1月 7日 (日) 午後 4時00分



## ○避難状況

- ・避難所数 124箇所
- ・避難者数 10,259人（1月1日午後9時30分時点）  
84人（1月3日時点）※10箇所  
38人（1月7日時点）※2箇所（鳴和台市民体育館、田上公民館）
- ・避難指示 田上地区 田上新町の一部（32世帯） 発令：1月 2日午後3時00分  
解除：2月10日午後2時00分  
  
三谷地区 堀切町の一部（6世帯） 発令：1月11日午後4時00分  
解除：2月28日午後2時00分  
  
森山校下 山の上町の一部（68世帯） 発令：1月13日午後6時00分  
解除：1月17日正午

# ○能登被災地物資支援

- ・「能登被災地支援本部」を1月4日（木）に設置
- ・受入開始 令和6年1月6日（土）～令和6年3月24日（月）  
※第6期まで実施

・受入件数 延べ3,973件（第6期受入分まで）

・搬送先 輪島市、珠洲市、七尾市、羽咋市、  
志賀町、能登町、穴水町  
能登被災者受入施設

・搬送品目 合計 約33,000箱

飲料水等 約17,800箱、保存食 約1,190箱

野菜ジュース 約290箱、紙おむつ等 約630箱

口腔ケア用品等 約510箱、携帯トイレ 約360箱 ほか



# ○能登被災者受入支援

- ・「能登被災者受入本部」を1月10日（水）に設置
- ・受入開始 令和6年1月10日（水）
- ・受入自治体 輪島市南志見地区
- ・避難者数 最大314人 ※令和6年1月23日  
現在 7人 ※令和6年8月5日
- ・受入施設 体育施設1箇所、老人福祉施設4箇所  
教育研修施設1箇所 **合計6箇所**

※令和6年7月1日から老人福祉施設1箇所に統合

- ・「被災者生活支援総合窓口」の開設  
令和6年1月29日（月）から  
みなし仮設住宅に関する相談・受付  
令和6年7月1日（月）から  
被災宅地等の復旧に関する相談・受付を拡充
- ・2次避難所（ホテル・旅館等）避難者への支援  
保健師による健康状態の把握  
プリペイドカードの配布





# ○職員派遣

【消防応援隊】 期 間：1月1日～5月2日  
派遣先：輪島市、七尾市、羽咋市、珠洲市  
人 数：延べ182隊 563人

【応急給水】 期 間：1月16日～4月12日  
派遣先：珠洲市、七尾市、内灘町  
人 数：延べ145人

【水道復旧】 期 間：1月16日～3月15日  
派遣先：能登町、内灘町  
人 数：延べ103人

※令和6年7月1日～令和7年3月31日  
輪島市からの要請により、水道施設の復旧支援業務  
に従事する職員（1人）を長期派遣

【下水道管路調査】 期 間：2月19日～3月1日  
派遣先：七尾市、志賀町、内灘町  
人 数：延べ9人



## ○職員派遣

【医療支援(DMAT)】 期 間：1月2日～4日  
派遣先：富来病院（志賀町）  
人 数：4人（医師1人看護師2人、事務1人）

【健康観察】 期 間：1月6日～1月22日  
派遣先：穴水町、志賀町  
人 数：延べ27人

【ごみ収集運搬】 期 間：1月16日～2月4日  
派遣先：輪島市  
人 数：延べ72人（車両36台）

【災害廃棄物仮置場運営補助】  
期 間：1月17日～2月25日  
派遣先：志賀町、内灘町  
人 数：延べ90人

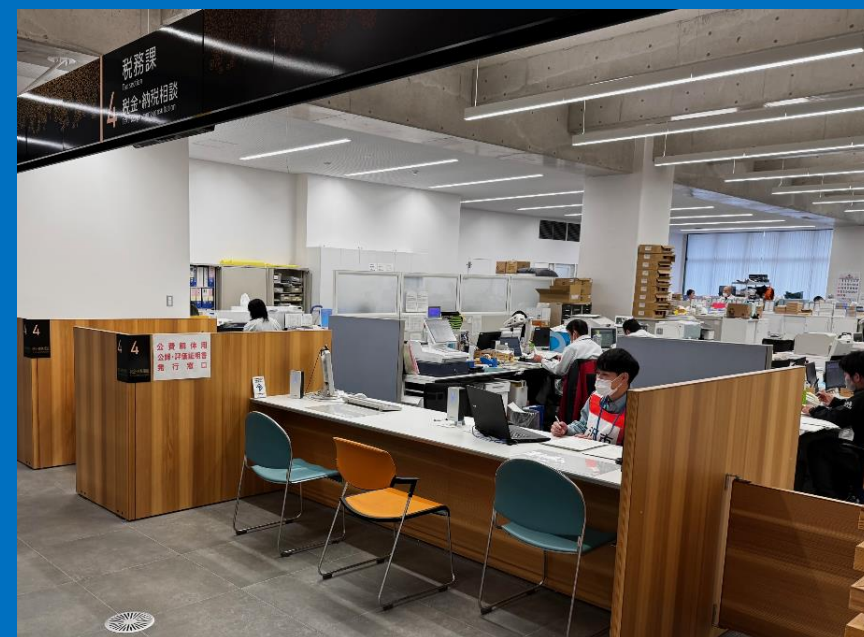


# ○職員派遣

【応急危険度判定】 期 間：1月4日～1月21日  
派遣先：輪島市、穴水町、能登町  
人 数：延べ24人

【家屋被害認定調査】 期 間：4月1日～  
派遣先：輪島市、能登町  
人 数：延べ76人（8月3日まで）

【行政相談窓口支援】 期 間：4月8日～  
派遣先：輪島市、珠洲市、能登町  
人 数：延べ105人（8月5日まで）



## ○地域防災計画等の見直しに向けた取り組み

### 【金沢市能登半島地震課題検証会議】

能登半島地震における被害状況や災害対応を検証し、  
地域防災計画等をより一層実効性のある内容に改定  
する目的で設置

第1回 令和6年5月20日（月）開催



# 第1回金沢市能登半島地震課題検証会議(令和6年5月20日開催)について

## 検討課題

- ①**避難所のあり方、避難所開設や運営について**
- ②要配慮者支援、医療救護について
- ③ライフライン（水道、下水道、ガス）、交通インフラについて
- ④子ども、児童支援について
- ⑤生活支援、建物応急復旧について
- ⑥**情報発信、広報について**
- ⑦広域避難、支援受入について
- ⑧災害対策本部の体制について

# 金沢市能登半島地震課題検証会議

## ＜対応が必要な具体的な課題＞

- ・ **情報収集、発信が迅速にできなかった**
- ・ **避難所運営スタッフの人員不足（地域住民の協力）**
- ・ **避難所の開錠の遅れ**
- ・ ペット同行避難者への対応（ケージ、ペットフード等の持参）
- ・ 女性目線での運営（プライバシー保護）
- ・ 金沢駅周辺に帰宅困難者が発生した
- ・ 自主防災組織の資機材の調達
- ・ 津波から逃れるため、市内で多くの渋滞が発生
- ・ 非常用持ち出し袋の持参率向上

# 金沢市能登半島地震課題検証会議

## <委員からの主な意見>

- ・ **課題だけではなく、うまく対応できたことも共有すべきである。**
- ・ **情報収集、情報提供がどれだけスムーズにできたか検証すべきである。**
- ・ 避難所運営において、行政、地元の役割分担が分かりにくかった。
- ・ 特異日や夜間における避難所の開錠、運営についても考える必要がある。
- ・ 高齢者等のニーズを考えた避難所のあり方について検証すべきである。

## <今後の取り組み>

- ・ 令和6年度：第2回課題検証会議（解決方策の整理）  
第2回防災会議（地域防災計画の改定方針・骨子の決定）  
パブリックコメント  
第3回課題検証会議（地域防災計画改定案の検討）
- ・ 令和7年度：金沢市地域防災計画の改定

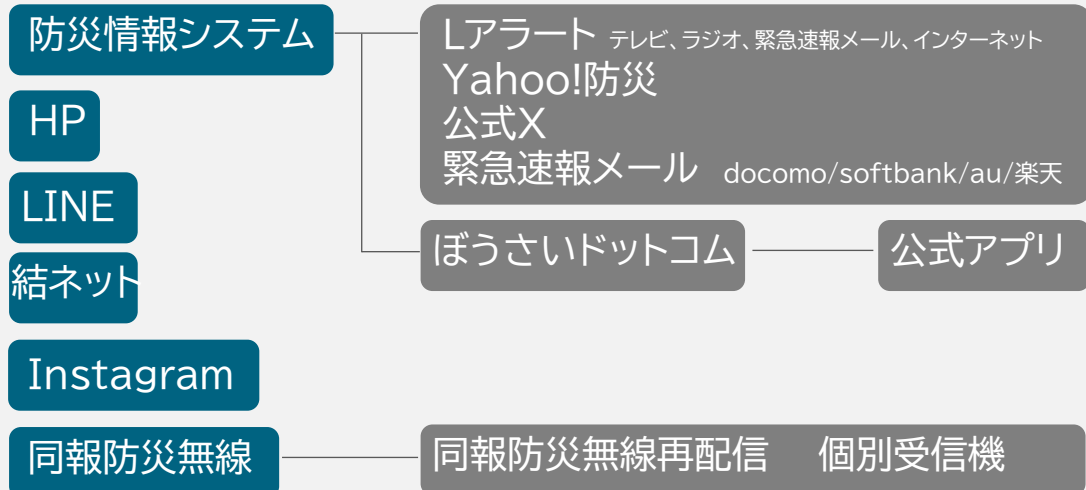
## 1. 情報発信

### 課題

市民へ迅速に情報が伝わらない

### 原因

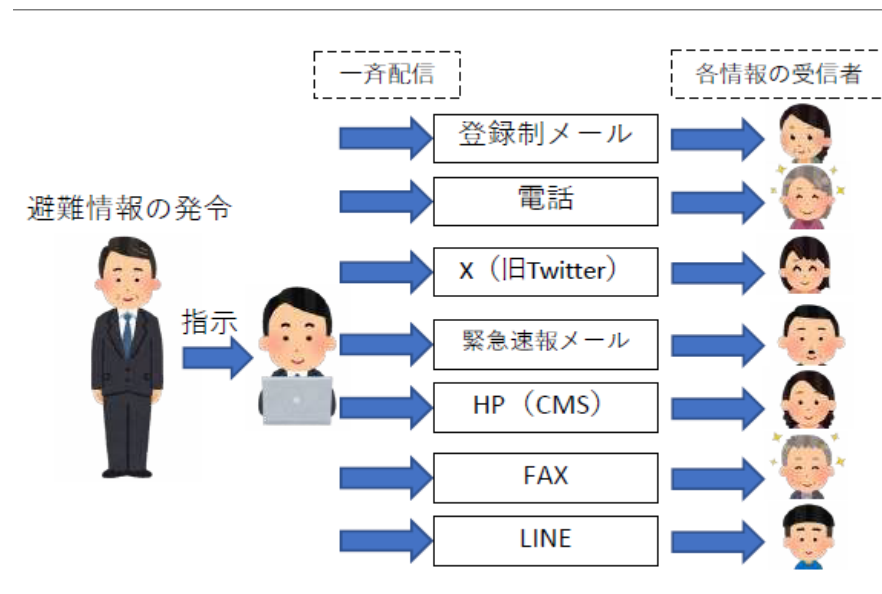
- 情報発信するメディアが多い
- メディア毎に情報を更新するため、迅速性を損なわれる



## ◎防災情報配信の一元化

対応案

情報発信体制を見直し  
一斉に情報配信ができるシステムを  
構築し情報発信をスムーズに行う



出典: デジタル田園都市国家交付金交付対象事業の概要(南大隅町)



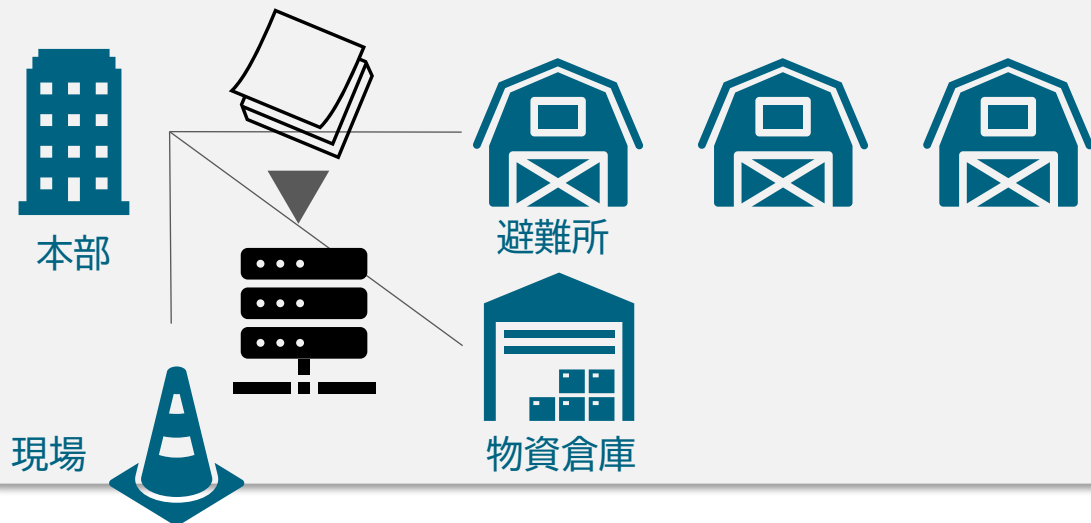
## 2. 情報収集・共有

### 課題

- 災害状況の把握に時間がかかる
- 避難所開設状況の把握に時間がかかる
- 避難所で必要な物資が本部に伝わらない

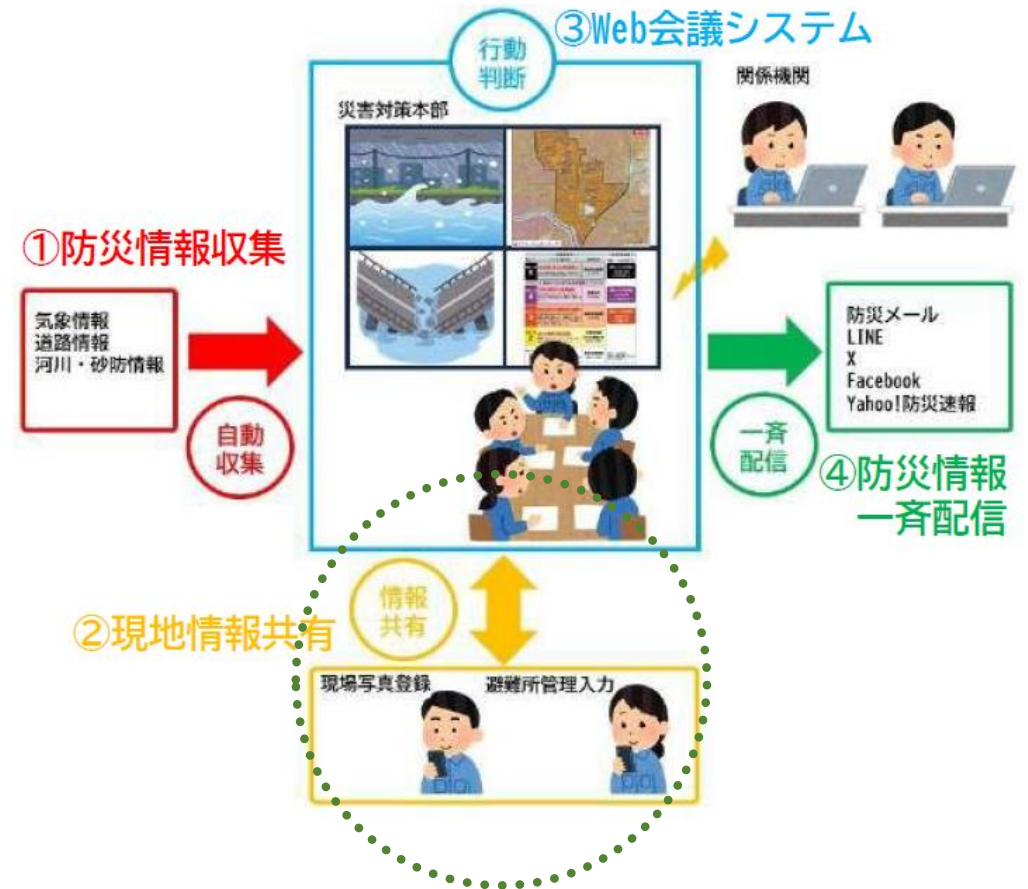
### 原因

- 紙、電話、ファイルでの情報共有の限界



## ◎情報管理の一元化

対応案



出典：デジタル田園都市国家交付金交付対象事業の概要(福井市)

### 3. 避難所運営

#### 課題

- 入退所の手続きに時間がかかる
- 入退所数の把握に時間がかかる
- 避難者へ情報を確実に伝える手段がない
- 避難者の要望が集約できない

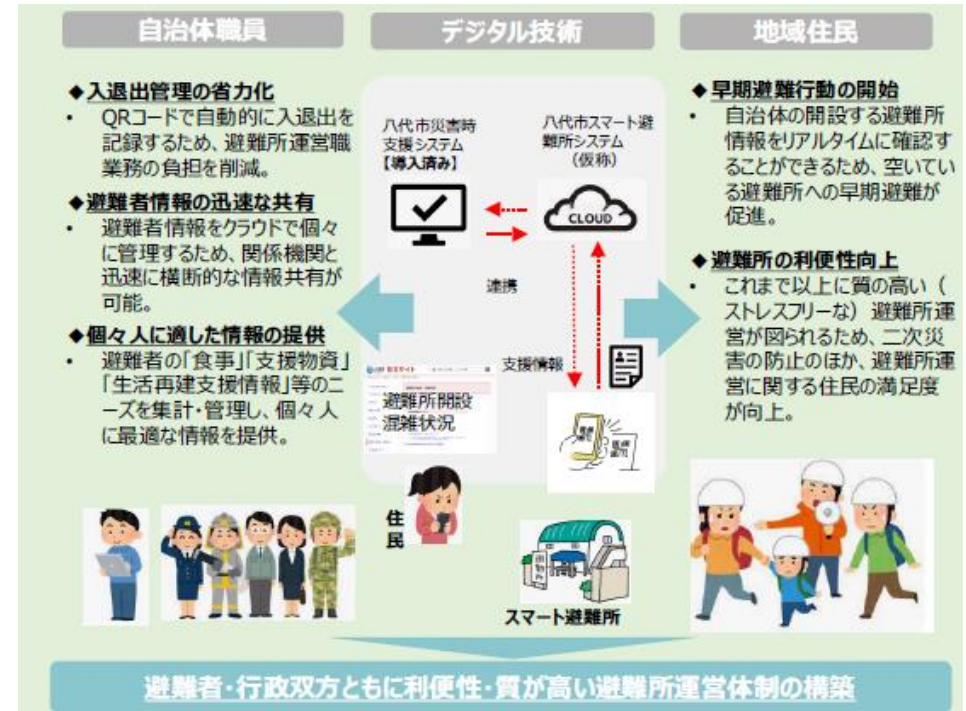
#### 原因

- 紙での管理・情報共有の限界
- 管理運営に係る職員の不足

#### 対応案

### ◎避難所運営のデジタル化

デジタルを活用した効率的で利便性の高い避難所運営体制を構築



出典：デジタル田園都市国家交付金交付対象事業の概要（八代市）

## 4. 避難者支援

### 課題

- 通信手段の確保
- 支援物資の適正な配布
- 生活再建支援

### 原因

- 断線や停電による通信障害
- 避難者のニーズ把握
- 支給までの手続きが煩雑

### 対応案

#### ◎衛星通信サービスの配備

回線や電源を必要としない  
通信手段の確保



#### ◎防災アプリの導入

避難者のニーズの把握と、提供可能  
メニューの発信



#### ◎電子クーポン、地域ポイントの活用

避難者情報に基づくプッシュ型支援

## 5. 参考 >> 金沢市の取り組み

### 災害用 公式インスタグラム

令和6年1月

令和6年能登半島地震に関する金沢市の対応状況や、支援情報などを発信する災害用の公式インスタグラムを開設



### かなざわ水害ハザードアプリ「にげまっし」

令和6年6月

スマートフォンの位置情報を活用し、現在地のハザードマップやARでの洪水による想定浸水深を確認できるかなざわ水害ハザードマップアプリ「にげまっし」の運用を開始

