

# 宿泊税を活用した主な事業

## 〔令和6年度〕

金沢市内で宿泊された皆様の宿泊税は、

金沢の歴史、伝統、文化など固有の魅力を高め、

市民生活と調和した持続可能な観光の振興を図るために活用しています。

### 宿泊税の使いみち

01

まちの個性に磨きをかける  
歴史・伝統・文化の振興

02

観光客の受入れ環境の充実

03

市民生活と調和した  
持続可能な観光の振興

04

能登半島地震の復興に向けた  
緊急経済対策

— これまでの3つの柱に加え、能登半島地震の緊急経済対策として宿泊税を一部活用しました —

# まちの個性に磨きをかける歴史・伝統・文化の振興①

## 新「金沢ミュージアム<sup>+</sup>（プラス）」で文化施設の魅力を発信

本市の美術館・博物館で展示・保管されている歴史的・文化的資源である「所蔵品」の保存・継承を図るため、デジタルアーカイブを計画的に整備するとともに、施設の魅力や新たな鑑賞体験を提供するWebサイト「金沢ミュージアム<sup>+</sup>（プラス）」を公開し、市民や来街者・研究者等が最先端技術を通して、本市の文化や所蔵品の魅力を発信しています。



- 「金沢ミュージアム<sup>+</sup>（プラス）」運用実績
- 令和5年10月 運用開始 約16,000 点公開（令和5年度末時点）
  - 令和6年7月 国のプラットフォーム「ジャパンサーチ」とデータ連携
  - 令和7年3月 レコードアーカイブ 約12,000 点を追加
  - 市内17施設／約3万点の所蔵品を公開（令和6年度末時点）
  - 今後も随時追加予定

## かなざわの用水の価値創造・発信

市民生活にさまざまな恵みをもたらしてきた本市用水への親しみや保全意識を深めるため、用水魅力発信動画の製作、風鈴の設置、エコ探検ツアーを行いました。



動画(大野庄用水)



風鈴設置



鞍月用水エコ探検ツアー



動画(鞍月用水)

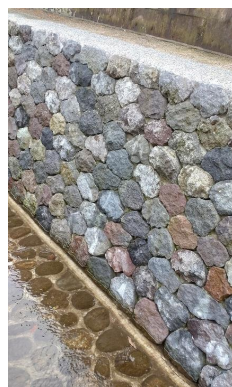
## まちなかを流れる辰巳用水の整備

安江町地区の用水景観の創出と、周辺エリアの回遊性を高めるため、東別院沿いの辰巳用水（高岡町排水路）の修景工事を行いました。

- 令和3年度 実施設計及び測量
- 令和5年度 修景整備工事（L=50m）
- 令和6年度 修景整備工事（L=50m）



整備前



整備後



完成



## まちの個性に磨きをかける歴史・伝統・文化の振興②

### 新 長町武家屋敷地区の景観保全

長町武家屋敷跡界隈の美観を保全するため、金沢市足軽資料館及び長町街園周囲の土塀にある劣化した木羽板屋根の修繕を実施しました。

修繕〔前〕



修繕〔完了後〕



長町街園 木羽板修繕

### 新 「木の文化都市・金沢」の創出

まちなみや生活に「木」を取り入れ、歴史と調和した金沢ならではの魅力あるまちづくりを推進し、「木の文化都市・金沢」を創出するため、木の文化都市を継承・創出する金沢会議を開催し、ロゴマークを制作しました。



木の文化都市を継承・創出する金沢会議の開催の様子



木の文化都市・金沢

ki no bunkatoshi kanazawa

木の文化都市ロゴマーク

### 卯辰山工芸工房の特別公開

市民が身近に工芸に触れる機会を創出するため、卯辰山工芸工房を特別に無料開放し、加賀藩御細工所研究の成果を紹介しました。

■ 令和6年度  
会 期／令和6年10月24日（木）～12月8日（日）  
会 場／金沢卯辰山工芸工房  
入場者数／492人



### 雪吊りによる冬の街路樹や公園樹木の魅力向上

冬の金沢固有の景観を形成する雪吊りを街路樹や公園の樹木に施し、修景の充実や観光客のおもてなしを図る「魅せる雪吊り」に取り組んでいます。

金沢の冬の風物詩「雪吊り」は、北陸地方特有の重い湿った雪から樹木を守るために施されています。  
金沢の冬の風情が感じられる「雪吊り」は、毎年11月1日兼六園の「唐崎松」から始まり、12月中旬頃まで金沢の至る所で職人さんによる「雪吊り」作業が見られます。



金沢駅兼六園口での雪吊り作業



## 01 まちの個性に磨きをかける歴史・伝統・文化の振興 ③

### 芸妓文化や茶屋文化の継承への支援

石川で育まれた質の高い伝統芸能を次の世代に引き継ぐため、ふるさと共有の財産として、芸妓や邦楽舞踏家等を支援する「石川伝統芸能支援経済人会議」が実施する伝統芸能継承支援事業に対し支援を行っています。また、金沢固有の茶屋文化を後世に承継するため、施設改修や資産・権利継承等に対しても支援しています。



ひがし茶屋街



にし茶屋街



主計町茶屋街

金沢は、藩政時代からの伝統工芸や伝統芸能を受け継ぎ、現在も伝統が生活の中に息づくまちです。茶屋街の歴史は古く、正式にその町割りができしたのは文政3年（1820年）12代藩主前田斉広（なりなが）の頃といわれています。この時代から、金沢の歴史とともに芸を磨き、もてなしの心を受け継いできたのが金沢芸妓です。ひがし、にし、主計町の3つの茶屋街では、現在も金沢芸妓が日々厳しい稽古を重ね、その伝統を継承しています。

### 全国の大学茶道部による茶会「全国学生大茶会」の開催

「茶の湯のまち・金沢」で本市の茶の湯文化や茶室の魅力を広く発信するため、全国の大学茶道部の学生を招へいし、市内中心部の茶室等を会場に、茶会を開催しています。

- 令和元年度 第1回開催
- 令和4年度 第2回開催
- 令和5年度 第3回開催
- 令和6年度 第4回開催

開催日／令和6年8月31日（土）、9月1日（日）  
会場／松涛庵、旧中村邸など金沢市中心部の茶室等10会場  
参加校／全国の大学茶道部23校 約250人  
茶席参加者／約1,600人

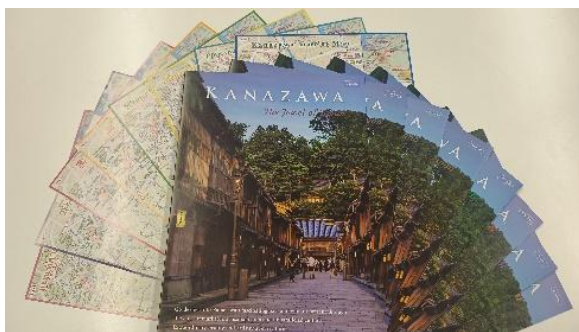




## 新 インバウンド情報発信の強化

訪日旅行者のニーズを捉えた効果的な情報発信を強化し、観光振興につなげるため、海外メディアによる取材を受入れたり、海外の旅行雑誌に記事を掲載しました。

- 特集記事作成：10本
- メディア等受入件数：11件
- 外国語マップ・ビジュアルブック更新



外国語マップ・ビジュアルブック



海外メディアによる取材の様子



海外の旅行雑誌への記事掲載

## 改 宿泊施設のおもてなし力の向上支援

宿泊施設（ホテル・旅館・ゲストハウス等）が宿泊者に対するおもてなしや利便性の向上等を目的として行う改修工事費の一部に対して支援を行っています。

- 令和6年度実績
- ・ 申請件数：29件
- ・ 改修工事例：床・壁等の内装工事など

## 文化観光の推進

作家の元を訪れての工芸体験や文化施設での特別な体験などを組み込んだ旅行商品を造成し、金沢が誇る文化を通じた金沢の魅力を深く理解できるモニターツアーを実施しました。

- 令和6年度に実施したモニターツアー
- ・ 工芸作家ツアー



工芸作家ツアー

## 金沢中央観光案内所

観光案内機能の強化により外国人を中心とした個人旅行者の受入れ環境等の向上を図るため、県と連携し、まちなかで観光案内所を運営しています。

### ■主なサービス

#### 【観光案内カウンター】

- ・総合的な観光案内（外国語対応可）・手荷物預かり、宅配便受付
- ・当日宿泊予約 ・各種チケット等の販売
- ・傘、長靴、車椅子の無料貸出

#### 【休憩スペース】

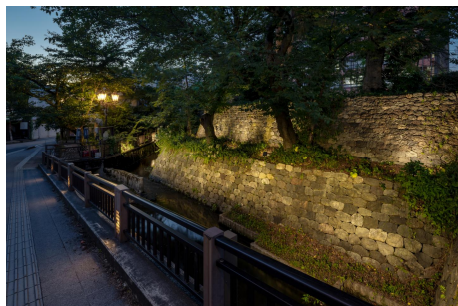
- ・無料Wi-Fiやスマートフォン無料充電 ・多目的トイレ、授乳スペース等の設置



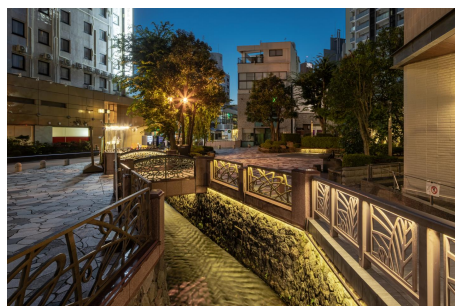
## 金沢らしい夜間景観の創出

歴史的建造物、橋、坂道、石垣、土塀などの景観資源をライトアップし、金沢の夜間景観の魅力を創出するとともに、回遊性の向上を図っています。

- 令和元年度 尾山神社、尾崎神社、黒門前緑地、白鳥路
- 令和2年度 石切坂・新桜坂緑地、桜橋、広坂石垣
- 令和3年度 成巽閣、金沢城兼六園下
- 令和4年度 長町武家屋敷群界隈
- 令和5年度 泉鏡花記念館、金沢蓄音器館、久保市乙剣宮ほか
- 令和6年度 西外惣構跡、柿木畠ポケットパークほか（令和7年度完成予定）



西外惣構跡



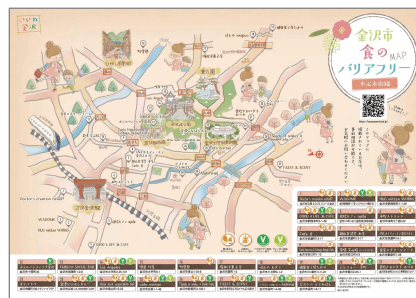
柿木畠ポケットパーク

## 食のバリアフリーマップ

訪日外国人観光客の食の多様性に対応するため、食物アレルギー、ベジタリアン、ビーガン、生活習慣などに対応した店舗情報を発信することで、外国人観光客の受入環境の整備と誘客の推進を図っています。

<https://kanazawa-food.jp/>

- WEBサイトに対応店舗の情報を掲載
- 日本語：53店舗、英語：53店舗の掲載



金沢市 食のバリアフリーマップ



## 新 観光マナー啓発

金沢を観光する上でのたしなみや文化的な作法を発信することで、快適でスマートな金沢旅行を推進し、観光客の満足度と市民の幸福度を高め、市民生活と観光の調和を図っています。

- 令和6年度
  - ・ マナーステッカーの作成：20,000部
  - ・ マナー啓発パンフレットの作成：英語・繁体語・簡体語10,000部ずつ

外国語マナー啓発パンフレット



## 持続可能な観光振興推進計画

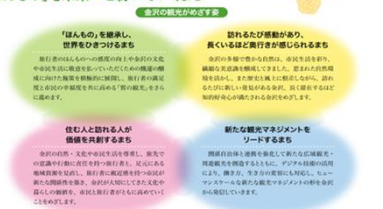
「金沢市持続可能な観光振興推進計画2021」に基づき、観光施策の推進について、有識者・関係団体等からなる推進会議と庁内の推進本部を開催し、観光を取り巻く情勢の確認など、施策の検証、見直しを行っています。また、市民の観光満足度調査を毎年実施することで、市民の観光への意識を高め、市民と旅行者の満足度の向上を図っています。

- 令和2年
  - 会議3回、専門部会6回、関係者意見交換、市民アンケートなど実施し、計画を策定
- 令和3～6年度
  - 会議を年1回開催、市民アンケートの実施

### 金沢市持続可能な観光振興推進計画2021

2021年(令和3年)3月策定 期間：令和3年度(2021年度)～令和7年度(2025年度)

市民と旅行者が共感を深め、「ほんもの」を未来へと訪いでいくまち



## 快適で美しいまちづくりのための指導を強化

ばい捨て等防止条例に基づき、ばい捨て等防止重点区域を「ばい捨て等防止啓発指導員」が巡回・指導を行っています。

- 重点区域における指導等
  - ・ 違反者に対する指導
  - ・ 指導に従わない場合の勧告、命令処分
  - ・ 命令違反者に対する過料処分及び過料の徴収
- 啓発活動
  - ・ 街頭等の人混み、各種キャンペーンでの啓発



## 宿泊施設従業員を対象とした金沢ゲストセイバー講習※

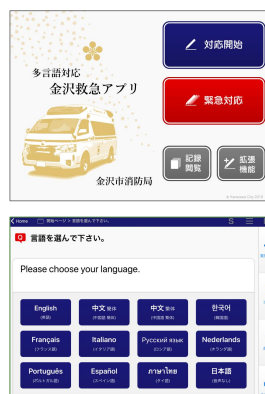
観光客等の増加により宿泊客からの救急要請が増加していることから、宿泊施設従業員に対して高度な救命講習を行い、適切な応急救護の実施と救命率の向上を目指しています。

※ゲストセイバーとは、ゲスト(宿泊客)をセイバー(守る人)の意味

- 金沢ゲストセイバー講習実績(令和元年～令和6年)
  - ・ 受講施設/101施設
  - ・ 受講人数/348人



救命講習受講証明書



## 新 バス待ち環境の向上

コロナ後、人流が急激に増加し、常時来街者で混雑している橋場町バス停（交番前）において、スムーズな乗車とストレスフリーなバス待ち環境を実現し、インバウンドを含む観光客と地域の利用者双方の利便性を高めるため、バス停の柱に案内標示を設置しました。



案内表示設置後の橋場町バス停

## 公共シェアサイクル「まちなり」の運営

まちなかの回遊性向上を目指し、利便性の高い公共シェアサイクルサービスを運営しています。

- ポート数：約70箇所
- 自転車数：500台(令和7年3月現在)



観光客・市民を問わず年間30万人以上の方にご利用いただいています。

## 公共交通キャッシュレス決済の導入

金沢市内で運行している多くの路線バスでの支払い方法は、従来、地域独自カード(ICa)と現金の2つの方法に限られていました。令和4年度の「城下まち金沢周遊バス」への全国共通交通系ICカードの導入に続き、令和5、6年度に市内路線バス等へのクレジットカードなどによるキャッシュレス決済の導入を支援することにより、公共交通の利便性向上及び需要拡大を図りました。

### タッチ決済とは

クレジットカードやデビットカード、プリペイドカードのほか、カードを登録したスマートフォン等をタッチするだけで支払いが完了！  
少額の利用であればサインや暗証番号は不要なので、支払いがとってもスムーズ！

### ご利用可能なカード

このマークのあるクレジットカード、デビットカード、プリペイドカードのほか、カードを登録したスマートフォン等がご利用いただけます。

カードの種類	登録方法	発行対象
クレジットカード	後払い	原則18歳以上
デビットカード	即時振替	原則15歳以上
プリペイドカード	あらかじめのチャージ	原則制限なし

※発行会社・ブランドにより利用が可能な場合があります。  
詳細は各カード発行会社へお問い合わせください。

ご利用可能なブランド

### ご利用可能なバス

利用可能エリアが拡大！

- 一般路線バス(金沢・小浜・加賀地区)
- 城下まち金沢周遊バス
- 小浜定期リムジンバス
- 金沢ショッピングバス
- 能登方面増便バス

※引越後ICa(イカ)もご利用いただけます。

### 北国Visaデビットカードも使えます

- ▶ 年会費無料(10万円以上の利用)
- ▶ 15歳以上から申込可能！
- ▶ ネットで簡単にOK!

詳しくは北国銀行ホームページ

### お問い合わせ

タッチ決済の  
詳細はこちら

バスの時刻・運賃  
運行状況はこちら

のりまっし金沢

北国銀行テレホンサービスセンター  
TEL 076-234-0123

## 北鉄バスで使える！ タッチ決済

### ご利用案内

タッチ決済対応マーク

いつものカードでスマート乗車

北陸鉄道グループ

2025.5現在





## 改 金沢MaaSの推進

多様な移動手段による移動と、移動の目的である買物などの多分野のサービスがシームレスに提供される環境を整備し、市民等が便利・自由・快適に移動できるまちづくりを官民連携で進めるため、金沢市や交通事業者により令和3年8月に金沢MaaSコンソーシアムを設立し、デジタル交通サービス「のりまっし金沢」を通じた公共交通の利便性向上を目指しています。



## 都心軸交通円滑化対策の強化

都心軸の円滑な交通を確保するため、観光バス乗降場や荷捌き場への誘導、バス専用レーンの遵守啓発を実施しています。

- 巡回場所
- ・都心軸(武蔵～犀川大橋北詰)
- ・長町地区



都心軸の円滑な交通の確保に向け、巡回・啓発を実施しています。

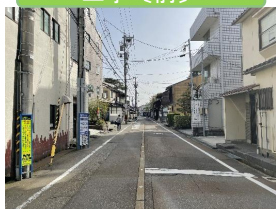
〔巡回場所での実績総数〕

	指導・助言	地図教示・マップ配布
令和2年	15,768 件	3,506 件
令和3年	13,277 件	3,554 件
令和4年	15,196 件	4,642 件
令和5年	25,567 件	4,008 件
令和6年	26,376 件	2,387 件

## 観光地周辺における歩行環境の整備

修景舗装や無電柱化により、観光地周辺の歩行環境を整備しています。

工事〔前〕



工事〔完了後〕



寺町台重伝建地区での管路工事（今後、入線抜柱予定）

工事〔前〕



工事〔完了後〕



せせらぎ通りでの修景舗装工事の様子

■実績例 令和元年～ 寺町台重伝建地区の無電柱化推進、修景舗装（せせらぎ通り ほか）

## 金沢駅もてなしドーム大屋根ガラス保守施設の設置ほか

金沢駅東広場もてなしドームの美観を保持し、快適な歩行空間を維持するため、大屋根ガラス保守施設を設置しました。また、金沢駅東広場の機能維持・向上のため、設備機器の更新等も行っています。

■実績例  
令和元年 もてなしドーム地下トイレ整備  
令和2・3年 もてなしドーム大屋根ガラス保守施設設置  
視覚障がい者誘導用ブロック再整備等  
令和4～6年 設備更新工事（照明LED化工事ほか）



## 新「銀座の金沢」 能登伝統工芸の復興支援

石川の工芸品の産地を支援するため、「KOGEI Art Gallery 銀座の金沢」にて、輪島や珠洲など被災地の工芸品を展示・販売する特別展を開催しました。



■能登半島地震復興支援「輪島塗特別展」

輪島塗作家5名による、輪島塗の箸、カトラリー、アクセサリーを中心とした作品を展示販売。

・会期：令和6年6月19日（水）～30日（日） ・会期：令和6年5月11日（土）～25日（土）



能登半島地震復興支援  
珠洲焼特別展

■能登半島地震復興支援「珠洲焼特別展」

珠洲焼作家で構成する「珠洲焼創炎会」と連携し、被災を免れた作品を展示販売。

## 能登応援・震災復興キャンペーン

能登の復興応援のため、金沢駅で能登物産展を開催するとともに、能登の物産や復興状況を金沢の観光情報に併せてSNSで発信しました。

■能登物産展の開催：令和6年4月27日（土）～29日（月）

■SNSで金沢の情報とともに能登の情報も発信

■全国百貨店等での物産展で能登とタイアップ

能登物産展の様子



## 宿泊税を活用して実施した施策

※活用額は市議会にて決算が認定された後に掲載します。（単位：千円）

01   まちの個性に磨きをかける 歴史・伝統・文化の振興		03   市民生活と調和した 持続可能な観光の振興	
① 歴史的なまちなみや景観の保全、建築文化の発信		① 持続可能な観光振興推進計画2021及びSDGsツーリズムの推進	
② 伝統芸能の支援		② 住む人・訪れる人双方の交流促進	
③ 伝統文化・伝統工芸の振興		③ 交通混雑の緩和と安全な歩行環境の確保	
④ 文化・スポーツ施設の充実		④ 歩いて楽しめるまちなかの実現	
⑤ 食文化の継承・振興		⑤ 公共シェアサイクルの利用促進	
02   観光客の受入れ環境の充実		⑥ まちの美化・地域との共存	
① インバウンド対策の強化		⑦ 特定地域への観光客の集中を緩和	
② 宿泊施設等のおもてなし力の向上		⑧ 安全・安心の確保	
③ 夜の観光の充実		04   能登半島地震の復興に向けた緊急経済対策	
④ 誘客の推進		宿泊税の賦課徴収に係る経費	
		活用額合計	