

金沢市用水保全条例及び金沢市用水保全審議会について

1. 条例の目的

藩政時代から金沢のまちを網の目のように流れ、市民生活に様々な恵みをもたらしてきた用水を、市民とともに保全することにより、本市固有の用水環境をはぐくみ、貴重な財産として後代に継承する。（平成8年4月1日施行）

2. 審議会設置根拠

金沢市用水保全条例 第15条、第16条

3. 審議事項

条例に規定する事項その他の事項、用水の保全に必要な事項

- ・ 保全用水の指定について
- ・ 保全用水ごとの保全基準について（4つの基本方針に基づき定める）
- ・ その他用水保全に関する事項について

4. 過去の審議会

平成8年10月：第1回～令和5年10月：第31回（令和5年度第1回）

保全用水の指定及び4つの基本方針について

本市の用水は最古の用水である大野庄用水や辰巳用水、鞍月用水など全部で55用水、延長は150 k mに及ぶ。そのうち、21用水、総延長63.0 k mを保全用水として指定。

4つの基本方針「用水の景観に関する事項」、「開きょ化の促進に関する事項」、「清流の確保に関する事項」、「用水の利用に関する事項」に基づき、用水ごとに保全基準を策定。

- | | |
|-----------------|-------------------------------------|
| 第1次指定（平成9年6月） | 辰巳用水、鞍月用水、大野庄用水、
中村高畠用水、泉用水、寺津用水 |
| 第2次指定（平成10年6月） | 長坂用水、小橋用水、中島用水、
旭用水、金浦用水 |
| 第3次指定（平成12年12月） | 九人橋川、源太郎川、母衣町川、勘太郎川 |
| 第4次指定（平成15年6月） | 小坂用水、樋俣用水、大桑用水 |
| 第5次指定（平成17年12月） | 雀谷川、沼田川 |
| 第6次指定（平成18年12月） | 河原市用水 |

本市における用水保全の取り組み

	条例等	整備工事	その他
H8 H8～H17	用水保全条例制定 第1次～第6次保全用水指定 及び保全基準・要綱策定		保全に向けた根拠等整備
H6～H16 H18～H25		鞍月用水整備工（L=1.5km） 大野庄用水整備工（L=1.7km）	開渠化の促進
H21 H22 H19～H29	歴史的風致形成建造物指定 （辰巳用水、鞍月用水、大野庄用水） 辰巳用水国史跡指定	惣構跡復元整備（4箇所）	歴史遺産の価値づけ
H30～		まちなか辰巳用水整備 美大前辰巳用水整備	回遊性向上、修景整備



- ① 新たな魅力の創出や発信（魅力発信事業）
- ② 用水修景整備工事（用水景観向上）
- ③ 継続的な用水景観の保全（届出対応・維持管理）
- ④ 用水出前授業（用水に関する教育 小学4年生・かがやき発信講座等）

目指す方向性

「未来共創計画」R6.2

金澤町家や用水など伝統ある
まちなみの継承・向上

KPI（重要業績評価指標）

歴史的な建造物やまちなみが保全活用
されていると感じる市民の割合

90%以上

- 条例制定
- 保全用水の指定

ステップ1

- ・届出による用水景観向上のための誘導
- ・用水に対する関心の高まり

- 開渠化の促進
- 惣構跡復元整備

ステップ2

- ・用水景観の向上
- ・整備路線周辺の回遊性向上
- ・庁内連携体制の強化

- 新たな魅力の創出

ステップ3

- ・幅広い世代が用水の新たな魅力を体験
- ◆庭園文化と用水
- ◆都市生態系モデル都市

ステップ4

- ・用水への愛着等を通してまちの歴史に誇りを持ち、保全意識が醸成される
- ・用水に関わる関係人口が増える
- ・地域コミュニティの活性化

小学校出前授業（10～15校/年、パンフレット配布 60校 3,500部/年）

歴史探訪ツアー（1～2ツアー/年、用水沿いを巡り周辺の歴史等を説明）

用水条例届出対応（約75件/年 ※景観法による届出合議含む）

(1)辰巳用水修景整備事業について

整備状況（東別院周辺）

位置図



2カ年整備の2年目

金沢城惣構



整備状況（東別院周辺）

R5着工前（上流から下流を望む）



R5着工前（下流から上流を望む）



R5完成（上流から下流を望む）



R5完成（下流から上流を望む）



整備状況（東別院周辺）

R6 施工状況



(2)用水のまち金沢 魅力 体験・体感プログラムについて

用水のまち金沢 魅力体験・体感プログラム

目 的 : 用水の魅力を体験・体感するプログラムを実施することで、
若者を含む幅広い世代に用水保全意識の向上につなげ、
次代に良好なかたちで継承すること。

実施内容

1. 風鈴ワークショップ
～オリジナル風鈴づくり～
2. 風鈴展示
～用水上での風鈴展示(風景の演奏会)～
3. 用水の学び体験ツアー
～鞍月用水エコ探検ツアー～

1. 風鈴ワークショップ

日 時：令和6年8月24日(土) 10:00～12:00

場 所：金澤町家情報館

参加者：11名

内 容：持ち寄った陶器でオリジナル風鈴づくり

スケジュール

- ①用水に関する話
- ②風鈴に関する話
- ③オリジナル風鈴づくり
- ④用水上での展示



1. 風鈴ワークショップ

オリジナル風鈴づくり

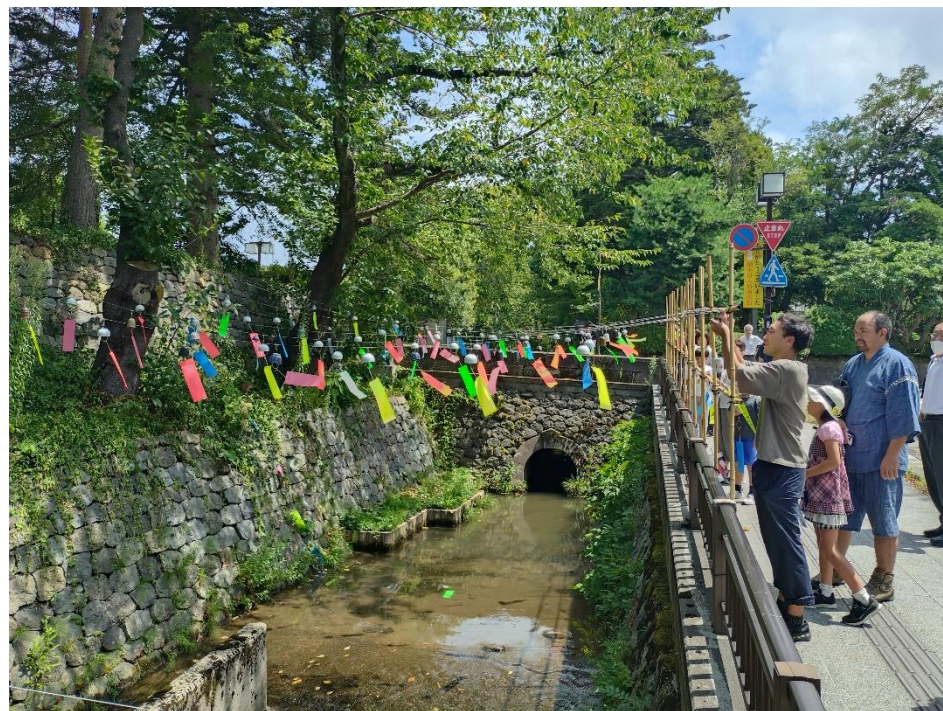


手順

- ・ 茶碗の底にドリルで穴を空ける
- ・ 舌(音が鳴る針金)及び短冊を取り付ける

1. 風鈴ワークショップ

用水上に展示



2. 風鈴展示

日 時: 令和6年8月24日(土)～ 令和6年9月23日(月)

※9月5日(木)～9月11日(水)の期間は台風等により一時撤去

場 所: 辰巳用水(西外惣構旧宮内橋詰遺構)



風景の演奏会



惣構でもある辰巳用水上に風鈴を展示します。水面や緑にそよぐ風と風鈴の音が重なり合う用水の新たな魅力を体感していただくことができます。



【展示期間】 2024. 8/24 (土)
～9/23 (月)

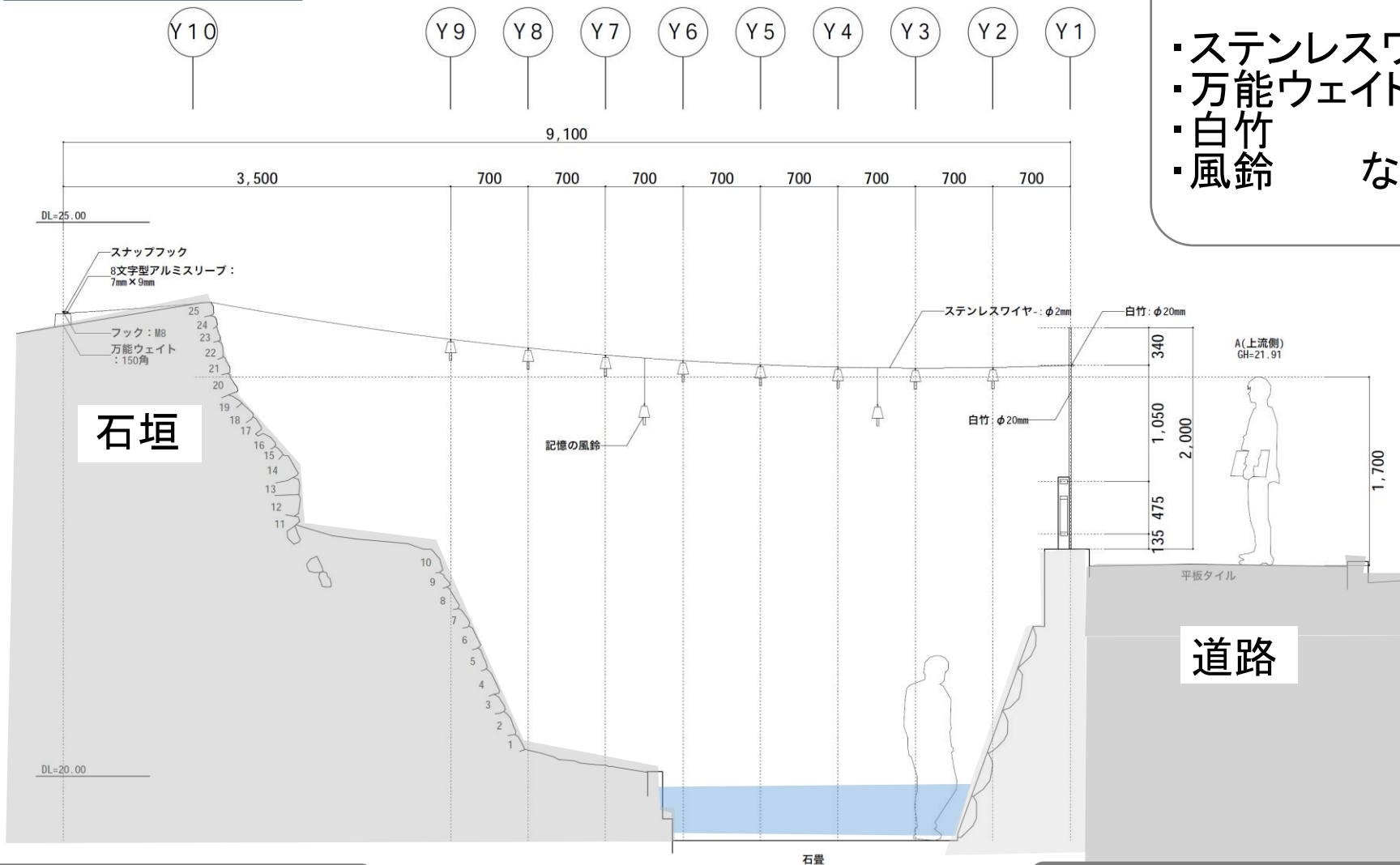
【展示場所】 辰巳用水上
(西外惣構旧宮内橋詰遺構)

問い合わせ先 歴史都市推進課 電話: (076) 220-2208
mail: rekishitoshi@city.kanazawa.lg.jp

概要: 惣構でもある辰巳用水上での用水展示。水面や緑にそよぐ風と風鈴の音が重なり合う用水の新たな魅力を体感していただく。二次元コードを用いた情報発信も実施。

2. 風鈴展示

断面図



使用材料

- ・ステンレスワイヤー
- ・万能ウェイト
- ・白竹
- ・風鈴 など

2. 風鈴展示

展示状況



- 茶碗など陶器から作ったオリジナル風鈴と市販の風鈴を合わせた
- 能登半島地震により被災した方から譲り受けた、使わなくなった陶器も一部含む
- 当該地点の用水の音は「ソ」の音に近く、安定した和音となる「シ、レまたはラ」に調律

2. 風鈴展示

●二次元コードによる発信 (欄干に二次元コードを設置)

★来訪者アンケートへのご協力をお願いします

アンケート



用水の情報



金沢市 歴史都市推進課

用水の情報

- ・用水の豆知識
- ・用水・惣構の歴史
- ・用水の風景

用水・惣構の歴史

惣構は、城を中心とした城下町を囲い込んだ堀や、堀の城側に土を盛り上げて造った土居などの防御施設のことです。金沢城下町には、慶長4年（1599年）に造られた「内惣構」と慶長15年（1610年）に造られた「外惣構」が二重に巡っています。明治時代以降、防御線としての機能が失われたため、大部分の土居は堀の埋土として使用されて消失しました。堀部分は、かつてより幅が狭まって用水として使われています。



- 現在地
- 惣構
- 用水

西内惣構旧宮内橋詰遺構は、堀と土居の関係が良好に残る数少ない地点です。かつては幅10メートルあったともいわれる堀は埋め立てられて現在堀幅は約4メートル、深さは約3メートルとなっていますが、堀の城側には高さ約2メートルの土居が残っており、堀底からの高さは約5メートルを測ります。往時の惣構を後世に語り継ぐ貴重な遺構です。

金沢市歴史都市推進課

2. 風鈴展示

● 二次元コードによる発信

～用水・惣構の歴史～

用水・惣構の歴史



辰巳用水の延長は約16.5kmあります。これは、取水口から兼六園までの区間（約11km）に加えて、本多の森公園から**西外惣構跡**（鞍月用水合流地点まで）の区間、広坂通りから近江町用水、高岡町排水路の区間を含みます。

『三壺聞書（みつばききがき）』によれば、寛永8年（1631年）の法船寺大火を契機に、金沢城の水利改善を目的として造られたとしています。台地の先端部に築かれた金沢城に導水するにあたり、小立野台地の地形の特徴を巧みに利用して用水経路を設定し、上流部では隧道、最下流部では伏越（ふせこし・逆サイフォン）という当時の先端技術を駆使して、わずか一年足らずで工事を完成させたといわれています。明治期以降は農業用水や生活用水としての使われ方が主となり、大正期から昭和初期にかけては、小立野地区では水車を設けて精米や製粉、里芋の洗浄に使われていたといわれています。

犀川上流右岸、上辰巳町の東岩地点で取水しています。今もお兼六園の曲水の水源として利用され、城下町を囲む惣構跡にも水を届けています。

金沢市歴史都市推進課

用水・惣構の歴史



図1. 宮内橋周辺の絵図
（1667年）

出典：寛文七年金沢図



図2. 宮内橋周辺の空中写真
（1961年～1969年）

出典：国土地理院ウェブサイト
https://maps.gsi.go.jp/#18/36.560491/136.656723/&ls=gsi-compare-photo|ort_old10&blend=0&disp=11&lcd=ort_old10&vs=c1g1j0h0k0l0u0t0z0r0s0m0f1&d=m



図3. 宮内橋周辺の空中写真
（2007年）

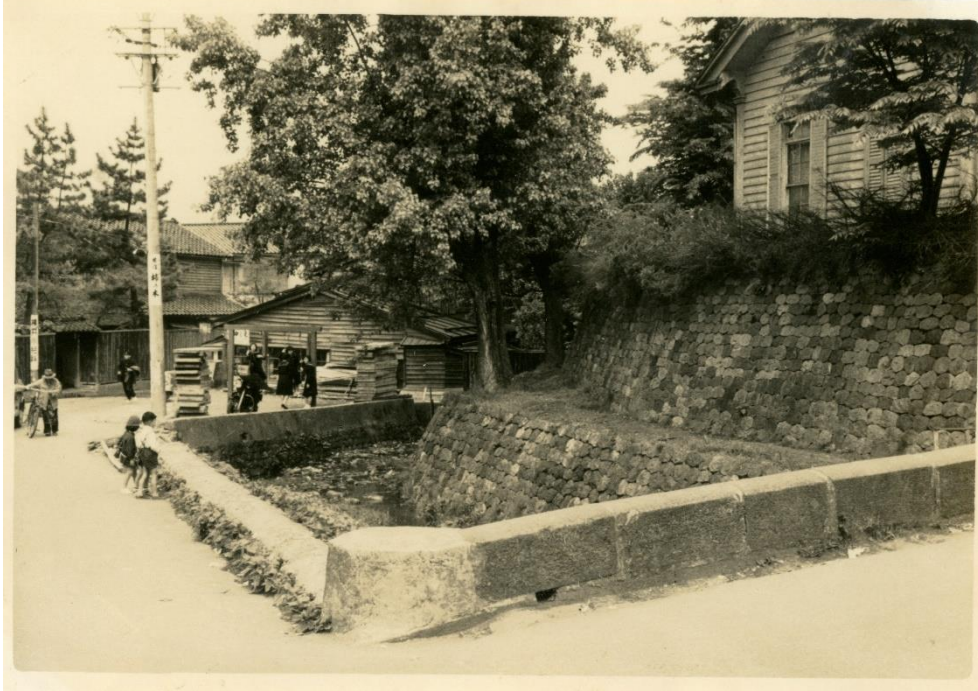
出典：国土地理院ウェブサイト
<https://maps.gsi.go.jp/#17/36.560660/136.657046/&ls=gsi-compare-photo|nendophoto2023&disp=11&lcd=nendophoto2023&vs=c1g1j0h0k0l0u0t0z0r0s0m0f0>

金沢市歴史都市推進課

2. 風鈴展示

●二次元コードによる発信 ～用水・惣構の歴史～

宮内橋周辺の写真
(下流側)



(上流側)



2. 風鈴展示

用水展示アンケート結果（30件の回答）

● 用水の展示について

風景の演奏会の展示についてどう思いましたか	28 件
良かった	82%
やや良かった	14%
ふつう	4%
あまり良くなかった	0%
良くなかった	0%

良かった・やや良かった

計96%

● 二次元コードを用いた情報発信について

内容についてどのように感じましたか。	26 件
良かった	69%
やや良かった	8%
ふつう	19%
あまり良くなかった	4%
良くなかった	0%

● 用水に対する関心について

今回の事業を通して、用水についてどう感じましたか。	28 件
用水について理解や関心が深まった。	57%
用水について理解や関心がやや深まった。	32%
特に変わらなかった。	11%

深まった・やや深まった

計89%

2. 風鈴展示

用水展示アンケート結果（自由意見：全9件）

- ① たまたま通りましたが、何ものなければただの用水路ですが、今回のように風鈴があると目にとまります。
金沢は用水路がたくさんあり、それが町の特徴でもあると思うので、いろいろな取り組みで地元の方も観光客も楽しませてください。
- ② 風鈴の音とせせらぎの音が混ざり合って心地よく、とても素晴らしい展示だと思いました。
今後も用水の魅力を感じられる取り組みを続けてもらえると幸いです。
- ③ 展示自体はとても良かったので、もっとアピールして欲しい。広範囲の展示を希望。

3. 鞍月用水エコ探検ツアー

日 時: 令和6年11月9日(土) 10:00～12:00

※10月19日(土)は荒天により中止し、日を再設定し開催

場 所: 香林坊にぎわい広場 ～ 玉川公園横

参加者: 17名

内 容: 鞍月用水の水をせきとめて、所々、用水の中に下りて
清掃活動を行いながら、探検する。

スケジュール

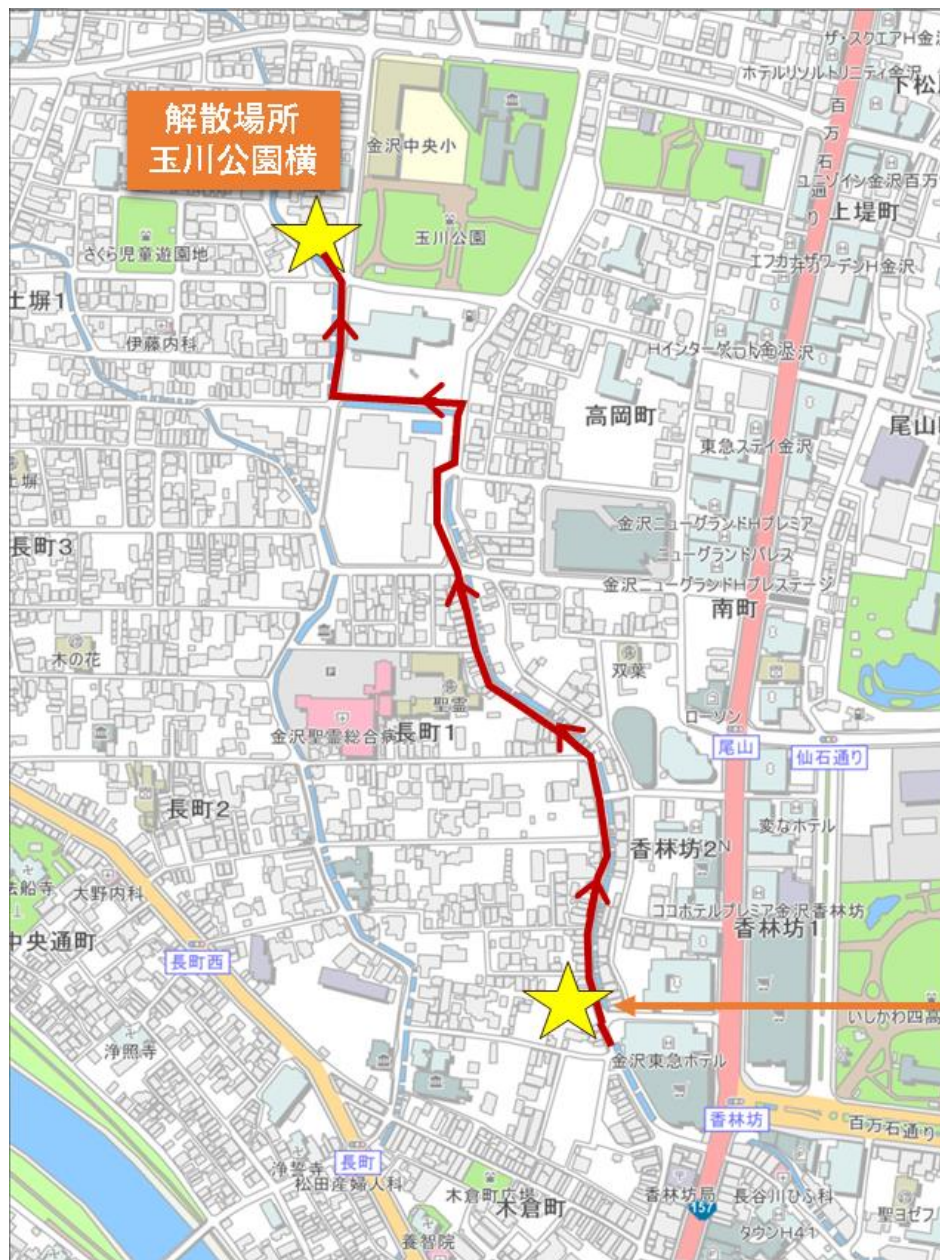
集合 香林坊にぎわい広場

道中 ・用水に関する説明、開渠化の説明、
周辺の歴史の説明、こうどを降りて清掃 など

解散 玉川公園横

3. 鞍月用水エコ探検ツアー

- コース
(約1km)



集合場所
香林坊にぎわい広場
(香林坊1丁目1-58)

3. 鞍月用水エコ探検ツアー

用水底に降りて探検・清掃



3. 鞍月用水エコ探検ツアー

周辺の歴史の説明



魚を観察



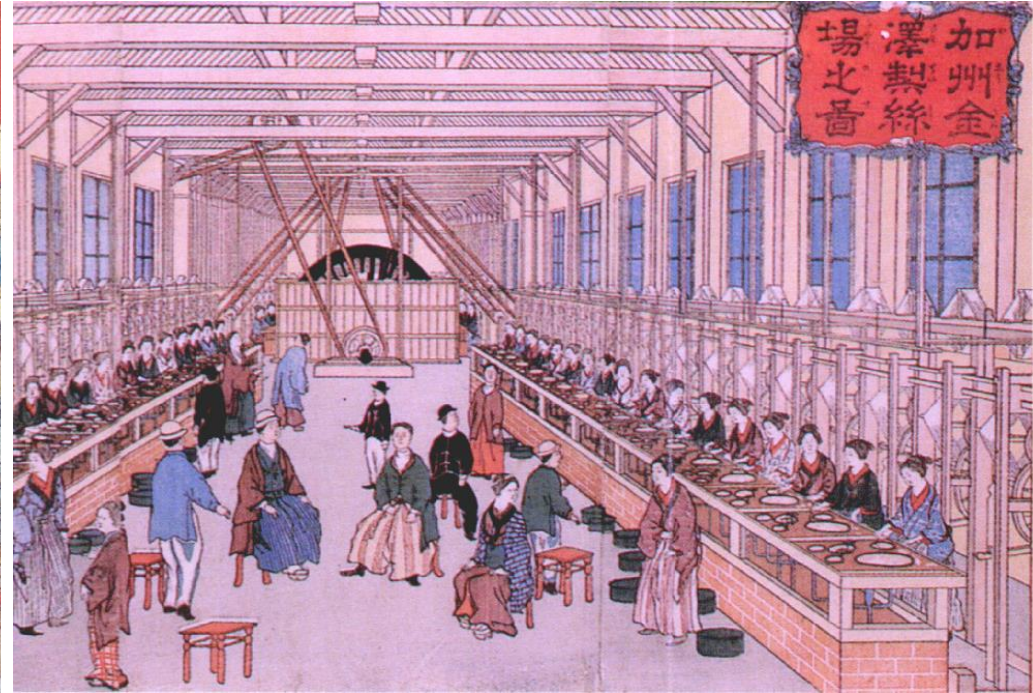
3. 鞍月用水エコ探検ツアー

開渠化の説明（せせらぎ通り商店街）



3. 鞍月用水エコ探検ツアー

周辺の歴史の説明（金沢製糸場）



出典:「加州金沢製糸場之図」(1874年)