



あなたの手で金沢の未来を

金沢市人事課

# 数字で見る金沢市



人口  
約46万人

職員数  
3,188人

予算額  
約1,806億円  
(一般会計)

石川県内唯一の中核市  
(平成8年4月～)

富山市 (H8)、福井市 (H31)

市町村魅力度ランキング  
第8位 (2022年)

2021年 第9位

ユネスコ・クラフト創造都市  
登録認定 (2009年)

日本で初めてクラフト分野で認定!

# 目的の違い\_民間企業・地方自治体

＼ 営利の追求！ ／

## 民間企業

組織を存続させるためには、  
利益を追求することも必要。

→ 株主や従業員に利益を分配

＼ 公共の福祉の追求！ ／

## 地方自治体

利益にならなかつたとしても住民の  
ために行うことも必要。

→ 公金（みんなのお金）で運営

- ・それぞれの立場からしかできない社会貢献あり
- ・自治体もコスト感を持って仕事する必要あり
- **共通する部分もたくさんあるけど・・・**



# 公務員として働く魅力

## ① 地域活動全部を相手にする一生の仕事！

福祉やインフラ、防災、環境、教育...

社会情勢に対応して住民の暮らしを良い方向に！

## ② 安定した身分と職場環境、それに伴う責任感！

国家・地方公務員法で保障された身分

短期的な業績に左右されない、長期的な視点

求められる高い職業倫理

# 金沢市職員として働く魅力

- ① 新しいものを吸収し、自らも高める職場風土！**  
デジタル化に伴うテレワーク・フリーアドレス・ペーパーレス  
自学奨励制度の充実
- ② まちづくりに携わる実感！**  
歴史文化・建築文化・スポーツ文化・食文化...  
多様な資源を活用したまちづくり



# 職場環境

# スマートワーク



デジタル化（ペーパーレス）推進

場所を問わない会議・打ち合わせ

個々人の状況に応じた働き方へ



- サテライトオフィス
- テレワーク
- 全庁フリーアドレス

新しい  
働き方の  
実現！



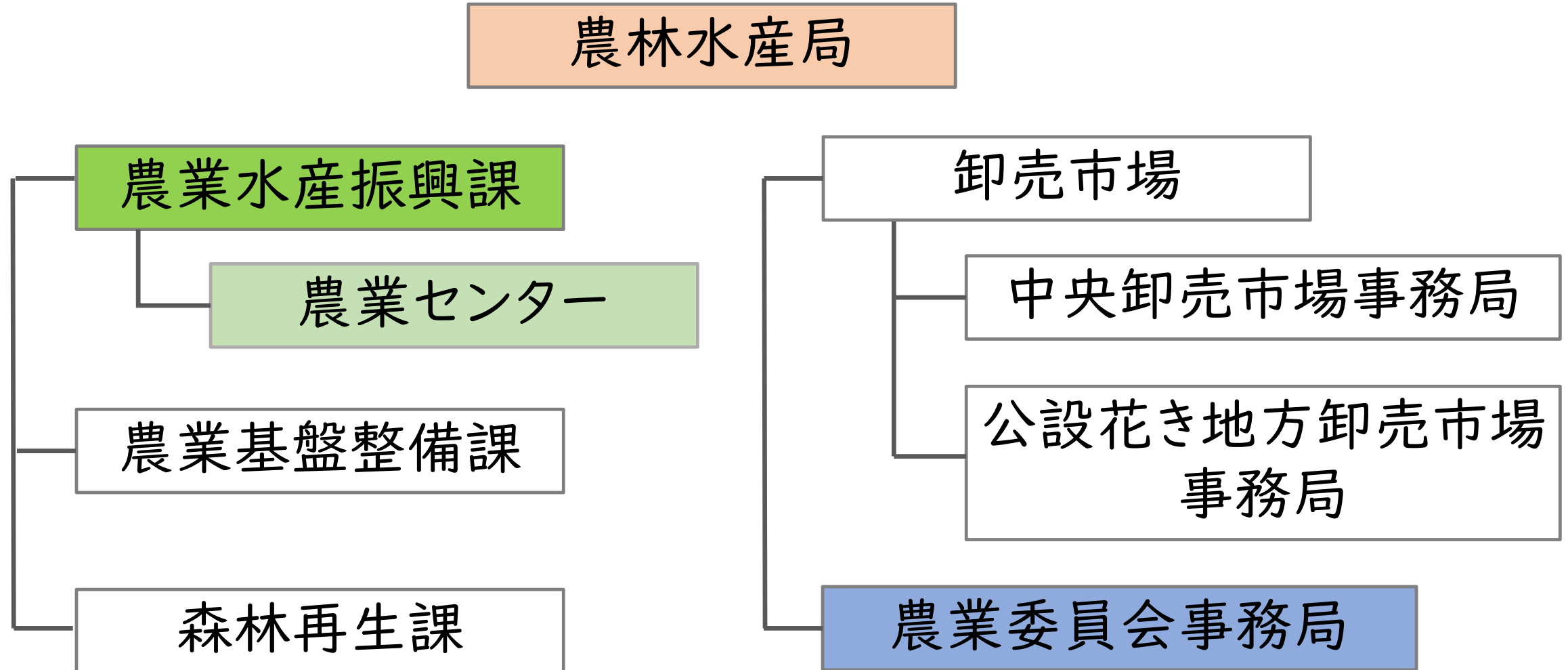






農業職について

■ 農林水産局の仕事について（組織図：職員約90名 農業職：18名）



※主に農業技師が働く職場：農業水産振興課・農業センター

# ■ 農業の課題と主な業務



	課 題	対 策
1	農家の高齢化の進行に伴い <b>農家が減少</b>	担い手の育成
	農産物の価格低迷等により農家の <b>農業所得の低下</b>	農業所得向上に向けた取組み（生産力向上）
2	消費者や実需者の <b>農産物のニーズが多様化</b>	ニーズに即した売れる農産物づくり （品質向上と生産拡大による産地の強化）
	全国的に地域ブランドの取組が増え、 <b>産地間競争が激化</b>	ブランド力の向上
		販売促進
		地産地消の推進
3	集落の人口減少や高齢化に伴い <b>遊休農地が増加・過疎化進行</b>	活力ある農山村づくり （農地の保全活動の推進、移住・定住の促進）
	<b>鳥獣被害が拡大</b> し農地の荒廃が進行	鳥獣対策の実施

企画





# 農業センターの主な業務

	課題	対策
1	農家が減少	担い手の育成
	農業所得の低下	農業所得向上に向けた取組み
2	農産物のニーズが多様化	ニーズに即した売れる農産物づくり (品質向上と生産拡大による産地の強化)
		ブランド力の向上
	産地間競争が激化	販売促進 地産地消の推進
3	遊休農地が増加・過疎化進行	活力ある農山村づくり
	鳥獣被害が拡大	鳥獣対策の実施

## 農業センターの業務

■ 金沢農業大学校運営 (新たな担い手の育成・指導)

### ■ 栽培試験業務

- ・園芸作物の栽培試験
- ・バイオ技術による優良種苗の育成
- ・加賀野菜等の種の保存と生産拡大

### ■ 技術指導業務

- ・農産物の生産振興と産地の育成



農業センター管理棟

# ■ 金沢農業大学校の運営



基本研修

職員も指導に関わります！

研修を修了後も、現地指導巡回

を行います！

先生

## ■ 新たな農業の担い手を育成するためH18.3開設

研修内容：野菜の栽培技術の習得・産地視察・販売体験

経営力向上研修 など

研修期間：2年間

現在17期生10名、18期生10名が研修中

※これまで130名が修了



職員による基本研修（講義）



農の匠による特別講義



# 栽培試験業務



加賀太きゅうりの台木比較試験

□産地課題に対応した栽培試験

研究職



サツマイモのメリクロン苗の増殖作業

□優良種苗の供給と普及

□加賀野菜等の種の保存



細霧冷房装置の実証試験

□新技術の実証試験

# 技術指導業務



現地指導

□栽培技術指導（石川県・JAと連携）

□金沢農業大学校修了生の現地巡回・指導



スマート農業（ドローン）の実証

□現地実証圃の設置

□スマート農業の導入推進

□加賀野菜等の生産に必要な機械導入支援



# 農業水産振興課の主な業務

	課 題	対 策	農業水産振興課の業務
1	農家が減少	担い手の育成	<ul style="list-style-type: none"> <li>■ 多様な担い手育成               <ul style="list-style-type: none"> <li>・認定農業者・集落営農の育成</li> <li>・担い手への農地集積の推進</li> <li>・新規就農者、異業種等の参入促進</li> </ul> </li> </ul>
	農業所得の低下	農業所得向上に向けた取組み	
2	農産物のニーズが多様化	ニーズに即した売れる農産物づくり (品質向上と生産拡大による産地の強化)	<ul style="list-style-type: none"> <li>■ ブランド農産物の情報発信 金沢産農産物の利用拡大</li> <li>■ 地産地消と食育の推進</li> </ul>
		ブランド力の向上	
		販売促進	
産地間競争が激化	地産地消の推進		
3	遊休農地が増加・過疎化進行	活力ある農山村づくり	<ul style="list-style-type: none"> <li>■ 地域ぐるみによる農地保全活動の推進</li> <li>■ 地域コミュニティの維持・醸成</li> </ul>
	鳥獣被害が拡大	鳥獣対策の実施	

## ■ 多様な担い手育成



- 集落営農の組織化・法人化推進
- 集落営農や担い手（認定農業者等）への機械・施設の導入支援
- 企業等異業種、新たに農業参入する新規就農者へ初期投資支援
- 担い手への農地集積推進



人・農地プラン 集落座談会



担い手による稲の収穫



就農後の支援チームによるサポート



# ■ ブランド農産物の情報発信・金沢農産物の利用拡大



金沢食材フェア



加賀野菜レアベジパン巡り

- 「加賀野菜」「金沢そだち」等のPR
  - ・市内のホテルのレストラン等において「金沢食材フェア」の開催
  - ・コラボレーションメニューフェアの開催（レアベジパン巡り）
  - ・料理教室の開催
  - ・生産者と料理人との交流会の開催
- 農商工連携等による販路の拡大
  - ・金沢産農産物等を活用した加工商品の開発等を支援

かがやく  
美味しさ



加賀野菜



# ■ 食育の推進



小学校での交流会

- 学校給食等への利用拡大推進  
(小学校等の給食への地場農産物の提供)
- 小学校や幼稚園・保育園での食育活動・生産者との交流
- 学校体験農園・市民農園の開設推進
- 金沢おやこ農業塾の開催



金沢おやこ農業塾



# ■ 地域ぐるみによる農地保全活動の推進

## 地域コミュニティの維持・醸成



地域おこし協力隊の活動



朝市の開催

□ 集落ぐるみによる農地保全活動支援

(中山間地域等直接支払・多面的機能支払)

□ 首都圏から「地域おこし協力隊」誘致

□ 中山間地域活性化計画の策定、計画に基づいたイベント等の開催支援

□ 中山間地域における直売所の開設支援

□ 分家住宅の建築支援(定住促進)



# ■ 獣害被害の防止対策の強化



捕獲檻の設置

□ 集落ぐるみによる総合的な取組に支援



電気柵の設置

・電気柵や捕獲檻等の導入、緩衝態設置支援

・捕獲従事者の育成

・モンキードックの育成支援

A background of a network graph with nodes and connecting lines, rendered in a light gray color. The nodes are small circles, and the lines are thin, creating a complex web of connections across the entire page.

# 新規採用職員 より

# 働いてみて良かったこと

新規採用職員アンケートより

☑ 先輩が丁寧にサポートしてくれる

☑ 質問しやすい・聞きやすい

☑ 職場の雰囲気が良い





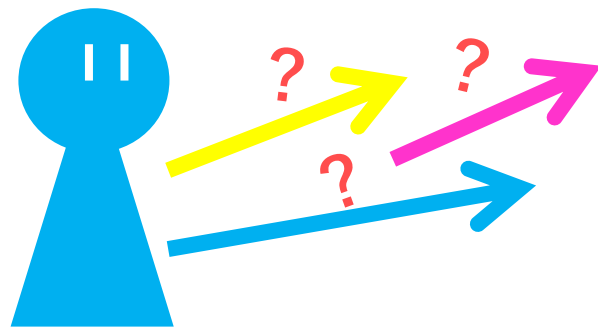
# 新採職員サポーター制度

＼H26年度から！／

**配属後も職場の先輩職員がマンツーマンで  
新規採用職員を育成・フォロー！**

## 【期待される効果】

新規採用職員 ▶ **分からない時、とりあえず相談できる相手がいる**



# ワークライフバランス

## ① 勤務時間 昼休憩 1 時間

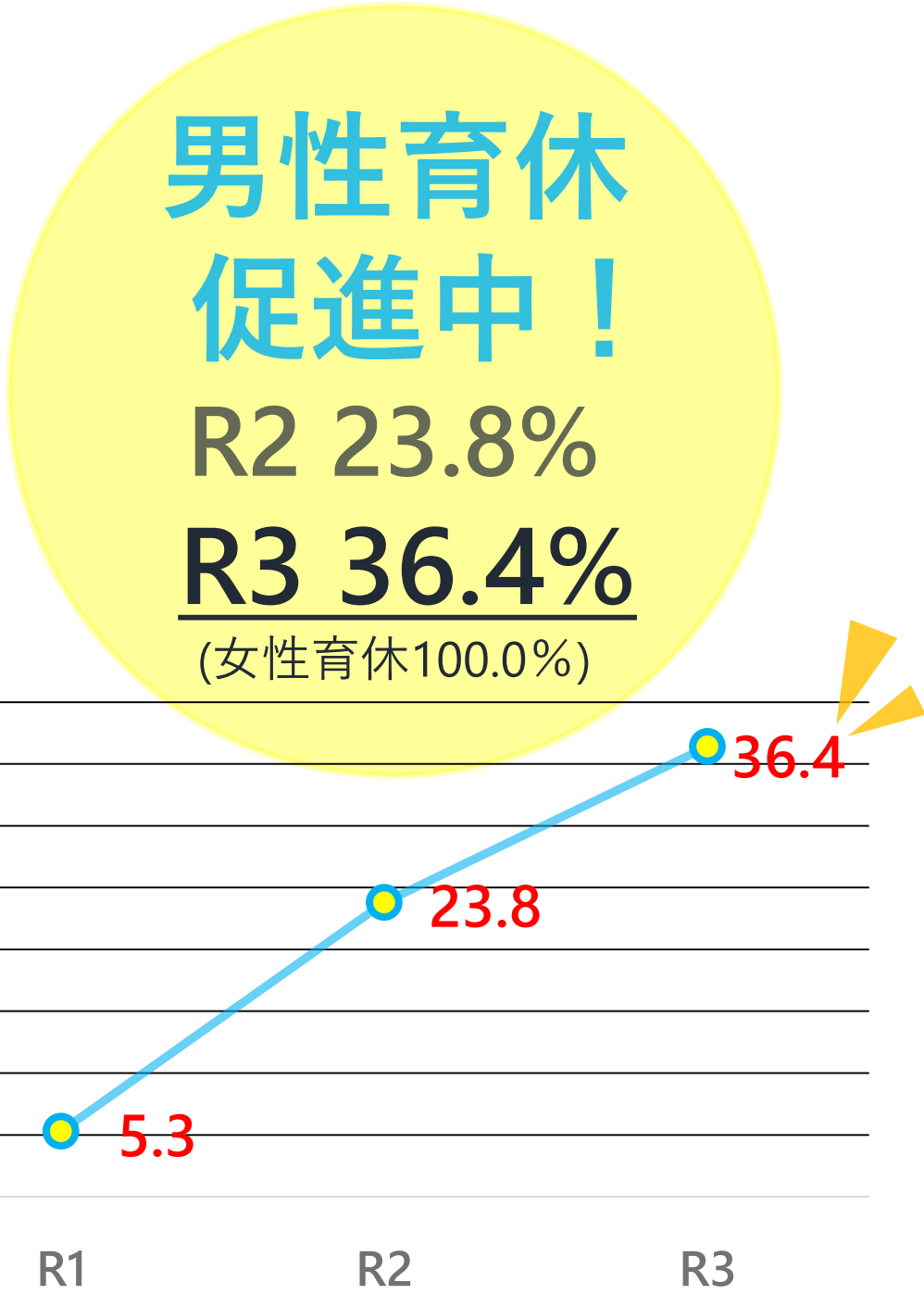
本庁等 9:00～17:45  
その他 8:30～17:15

## ② 年次有給休暇 平均10.5日/年取得

20日/年 付与（最大40日）  
※ 1 時間単位で取得可能

## ③ 特別休暇

子育て支援休暇、慶弔休暇、  
夏季休暇（5日/7～9月）



# お金の話

平均給料月額			
	初任給	年数10年	年数20年
大学卒業程度	182,600円	269,650円	349,323円
短大・高校卒業程度	151,000円	228,550円	320,983円

※令和4年4月1日現在

- ・ 時間外手当（いわゆる残業代）
- ・ 地域手当（3%）
- ・ 通勤手当
- ・ 住居手当
- ・ 扶養手当

- ・ 期末勤勉手当 年4.40月分（いわゆるボーナス）
- ・ 退職手当 最大47.709月分（勤続年数に応じて）



# 自己啓発

**目的** 高度な専門知識の修得 & 行政能率の向上

## ① 資格取得助成 …… 受験料・講座料の **5割**

・技術士、宅地建物取引士、公認心理士、簿記、  
情報処理技術者、社会保険労務士 等

▶ 最大5万円/年

別途、1級建築士は30万まで助成可能となる制度もあります！

市長表彰  
対象資格

## ② 大学院就学助成 …… 入学金・授業料の **6割**

・石川県内の大学の博士課程 ▶ 最大50万円/年

・大学院科目等履修生 ▶ 最大10万円/年



# 試験の流れ

# 採用試験フロー

令和4年度の事例

5月10日

< 試験案内の公表・募集開始 >

6月19日

第1次試験（筆記試験）

- ・事務（特別枠）、職務経験者事務（情報）は個別面接あり
- ・消防士は6月18日に別途体力測定あり

医療技術職・保育士

第1次試験  
（筆記試験 & 個別面接）

※保育士は実技試験あり

7月下旬

第1次試験合格発表

7月中旬

最終合格発表

7月下旬～  
8月上旬

第2次試験

（プレゼンテーション動画、個別面談、個別面接）

8月中旬

最終合格発表





# Tips

# 情報を効率よく収集する

## ①採用情報DM

→登録したメールアドレスに  
旬なイベント・試験情報をお届け！メルマガのイメージ。



申込受付中

金沢市職員採用情報DM



「どうやって採用情報を集めたら良いの？」  
「いつ更新したか分からないから何度もアクセスしている・・・」  
といった声を聞きましたので、金沢市職員採用情報DMを始めます💙

### Point

- ✓ 採用イベント情報を発信！
- ✓ 該当年度が過ぎれば手続不要で配信廃止！

以下申込フォームから手続可能ですので、お気軽にご利用ください。

- ▶ <2023年受験予定者用>金沢市職員採用情報DM申込フォーム
- ▶ <2024年受験予定者用>金沢市職員採用情報DM申込フォーム
- ▶ <2025年受験予定者用>金沢市職員採用情報DM申込フォーム

# 情報を効率よく収集する

## ②採用SNS

→採用情報に加えて、  
職場の様子等も配信！



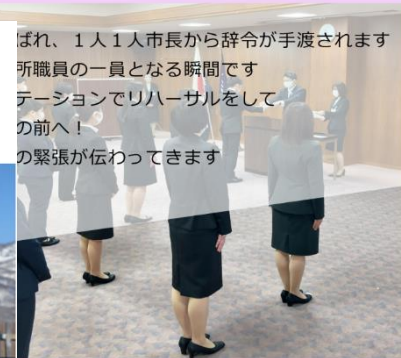
職員の日常【事務】  
(OFF編)

職員/職場紹介  
vol.11



辞令交付式

ばれ、1人1人市長から辞令が手渡されます  
所職員の一人となる瞬間です  
テーションでリハーサルをして  
の前へ！  
の緊張が伝わってきます



合格者の方々に  
イベント参加してもらいました

- カリキュラム
1. 金沢市業務紹介
  2. 合格者交流会中継
  3. よくある質問・回答
  4. 質疑応答
  5. 今年度合格者インタビュー

第8回 ハムなび  
オンライン  
公務員フォーラム  
2022年10月  
ご参加ありがとうございました！  
（参加費）（無料）

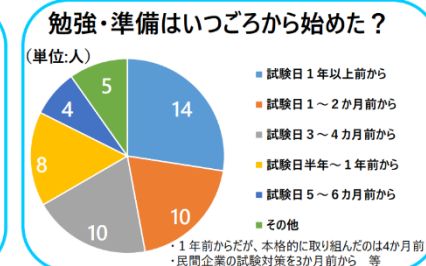
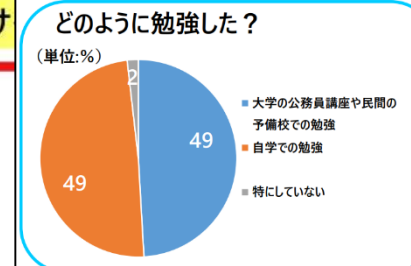
### 金沢市採用試験ここがポイント

- 1 東京・京都会場あります！
- 2 専門試験不要の職種あり！
- 3 職務経験者

※詳細は金沢市職員採用サ

### 令和4年4月新規採用者に聞いてみた③

公務員試験の勉強について教えてください。



就職活動の合間に金沢市職員採用TwitterやInstagramで気分転換を！