

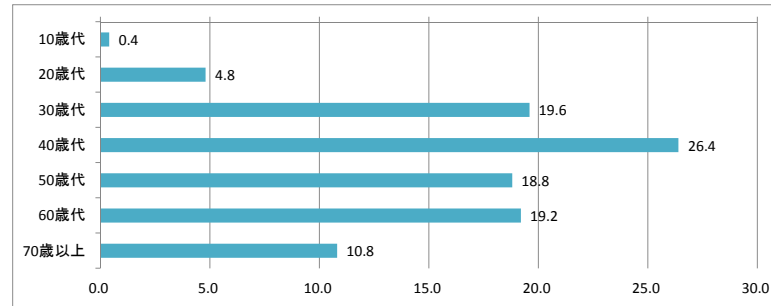
第3回 金沢の観光についてのアンケート調査結果

【アンケート実施期間】 平成30年8月17日～平成30年8月31日

【アンケートの目的】 新幹線開業後の市民の皆様の意識や生活環境がどのように変化したのかを調査し、今後の施策に反映させることを目的としています。

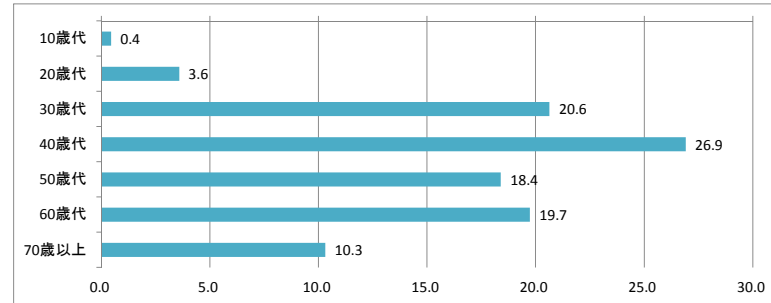
【対象者数】

内訳	人数	%
10歳代	1	0.4
20歳代	12	4.8
30歳代	49	19.6
40歳代	66	26.4
50歳代	47	18.8
60歳代	48	19.2
70歳以上	27	10.8
計	250	100.0



【回答者数】 223 名

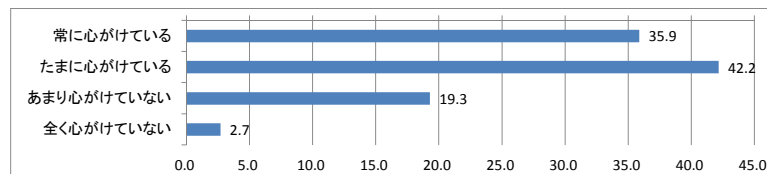
内訳	人数	%
10歳代	1	0.4
20歳代	8	3.6
30歳代	46	20.6
40歳代	60	26.9
50歳代	41	18.4
60歳代	44	19.7
70歳以上	23	10.3
計	223	100.0



【回答率】 89.2 %

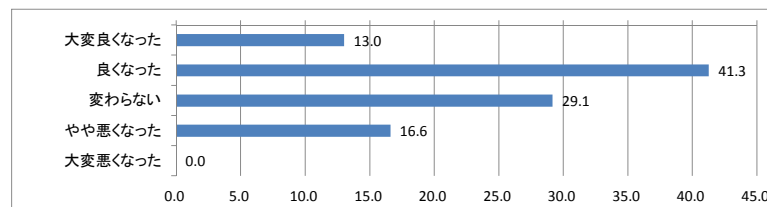
問1 あなたは、日頃から金沢を訪れた観光客をおもてなしの心を持って迎えようと心がけていますか。

回答	人数	%
常に心がけている	80	35.9
たまに心がけている	94	42.2
あまり心がけていない	43	19.3
全く心がけていない	6	2.7



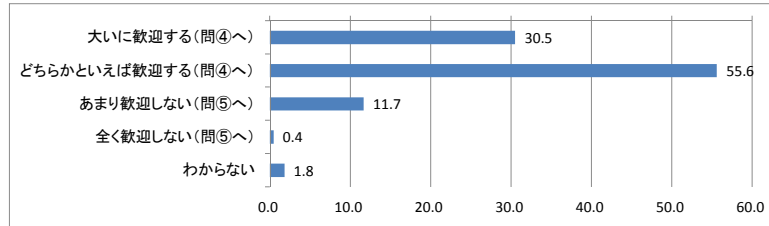
問2 北陸新幹線の開業はあなたの生活環境にどのような変化を与えましたか。

回答	人数	%
大変良くなった	29	13.0
良くなった	92	41.3
変わらない	65	29.1
やや悪くなった	37	16.6
大変悪くなった	0	0.0



問3 あなたは、国内外からの観光客が増加している現状について、どのように感じていますか。

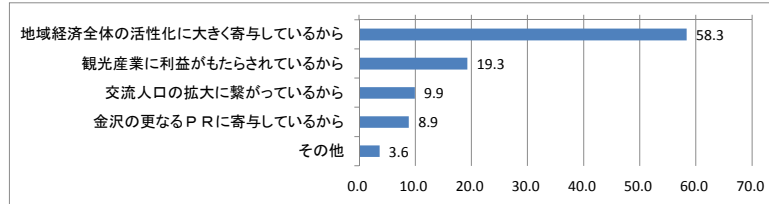
回答	人数	%
大いに歓迎する(問④へ)	68	30.5
どちらかといえば歓迎する(問④へ)	124	55.6
あまり歓迎しない(問⑤へ)	26	11.7
全く歓迎しない(問⑤へ)	1	0.4
わからない	4	1.8



問4 問3で「大いに歓迎する」又は「どちらかといえば歓迎する」と回答された方にお尋ねします。なぜそのように感じますか。(最もあてはまるものを1つ選択してください。)

回答	人数	%
地域経済全体の活性化に大きく寄与しているから	112	58.3
観光産業に利益がもたらされているから	37	19.3
交流人口の拡大に繋がっているから	19	9.9
金沢の更なるPRに寄与しているから	17	8.9
その他	7	3.6

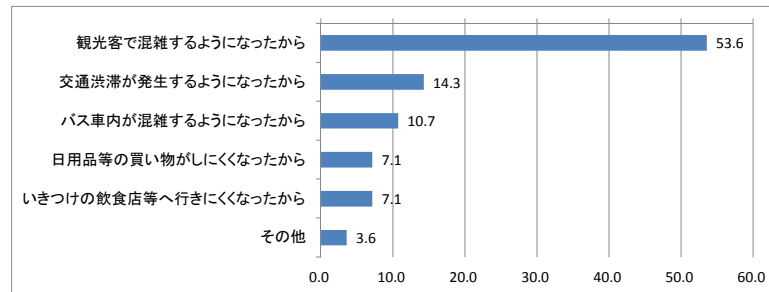
※割合の分母は問3で「大いに歓迎する」「どちらかといえば歓迎する」と回答した数(192人)



問5 問3で「あまり歓迎しない」又は「全く歓迎しない」と回答された方にお尋ねします。なぜそのように感じますか。(最もあてはまるものを1つ選択してください。)

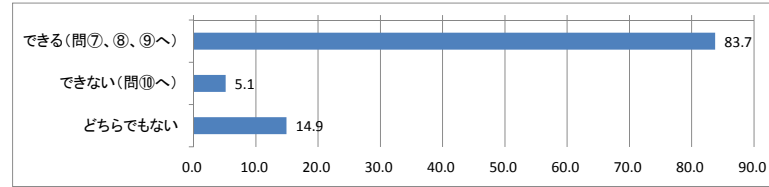
回答	人数	%
観光客で混雑するようになったから	15	53.6
交通渋滞が発生するようになったから	4	14.3
バス車内が混雑するようになったから	3	10.7
日用品等の買い物がしにくくなったから	2	7.1
いきつけの飲食店等へ行きにくくなったから	2	7.1
その他	1	3.6

※割合の分母は問3で「あまり歓迎しない」「全く歓迎しない」と回答した数(27人)



問6 あなたは、市外の人に、金沢が魅力的なまちとして観光（金沢への来訪）をおすすめすることができますか。

回答	人数	%
できる(問⑦、⑧、⑨へ)	180	83.7
できない(問⑩へ)	11	5.1
どちらでもない	32	14.9



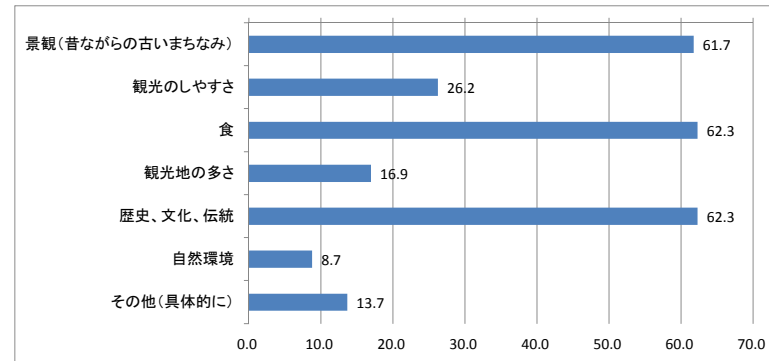
問7 問6で「できる」と回答された方にお尋ねします。あなたが市外の人におすすめしたい金沢の魅力は何ですか。（2つ以内で選んでください）

回答	人数	%
景観（昔ながらの古いまちなみ）	113	61.7
観光のしやすさ	48	26.2
食	114	62.3
観光地の多さ	31	16.9
歴史、文化、伝統	114	62.3
自然環境	16	8.7
その他（具体的に）	25	13.7

※割合の分母は問6で「できる」と回答した数（180人）

その他の回答

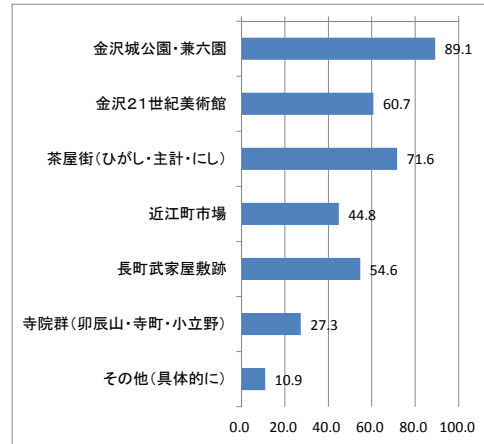
- ・道が、都会よりきれいで、掃除されているところ。
- ・そこまで混まない、レンタル自転車あり。



問8 問6で「できる」と回答された方にお尋ねします。あなたが市外の人におすすめしたい金沢の観光地はどこですか。（2つ以内で選んでください）

回答	人数	%
金沢城公園・兼六園	163	89.1
金沢21世紀美術館	111	60.7
茶屋街（ひがし・主計・にし）	131	71.6
近江町市場	82	44.8
長町武家屋敷跡	100	54.6
寺院群（卯辰山・寺町・小立野）	50	27.3
その他（具体的に）	20	10.9

※割合の分母は問6で「できる」と回答した数（180人）



その他の回答

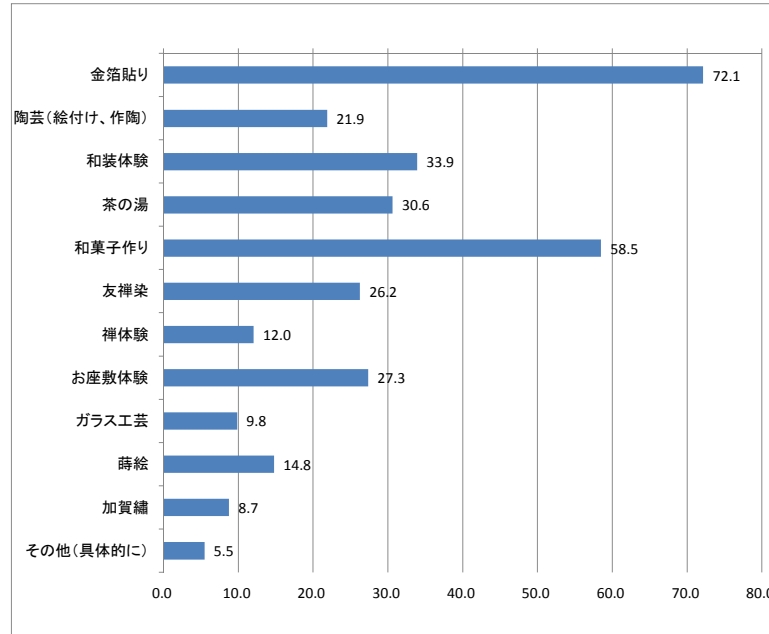
- | | | |
|-------------|-----------------|--|
| ・鈴木大拙館 | ・まちなかを流れる水周辺の景色 | ・金沢駅 |
| ・妙立寺 | ・東山から卯辰山の高台の風景 | ・角間地区の金沢大学 |
| ・犀川、浅野川 | ・成巽閣、尾山神社 | ・貝殻橋からの大桑層 |
| ・金沢港 | ・新竪町 | ・キゴ山や野田山から見る市内の眺望 |
| ・文芸館、三文豪記念館 | ・金箔工房 | ・観光地ではない、普通の所 |
| ・湯涌温泉 | ・大野町 醤油蔵 | ・能楽美術館などの記念館や歴史博物館、県立美術館、21世紀美術館、大野町、古地図で巡る各エリア など |

問9 問6で「できる」と回答された方にお尋ねします。あなたがおすすめる金沢の体験型観光は何ですか。（複数回答可）

回答	人数	%
金箔貼り	132	72.1
陶芸（絵付け、作陶）	40	21.9
和装体験	62	33.9
茶の湯	56	30.6
和菓子作り	107	58.5
友禅染	48	26.2
禅体験	22	12.0
お座敷体験	50	27.3
ガラス工芸	18	9.8
蒔絵	27	14.8
加賀繻	16	8.7
その他（具体的に）	10	5.5

※割合の分母は問6で「できる」と回答した数（180人）

その他の回答
・押し寿司作り
・水引、毛針などの珍しい伝統工芸
・まちなみウォーキング
・料亭旅館での宿泊
・能楽美術館での能装束着付け体験
・醤油蔵 味噌造り
・砂金取り
・金沢らしい品のある和、洋の音楽、水の音を体験 など

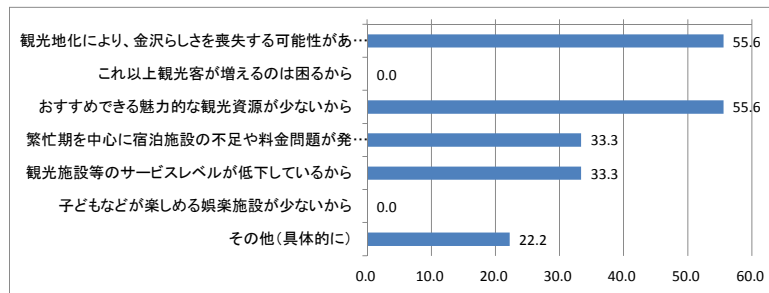


問10 問6で「できない」と回答された方にお尋ねします。あなたが金沢観光（金沢への来訪）をおすすめできない理由は何ですか。（最もあてはまるものを1つ選択してください。）

回答	人数	%
観光地化により、金沢らしさを喪失する可能性があるから	5	55.6
これ以上観光客が増えるのは困るから	0	0.0
おすすめできる魅力的な観光資源が少ないから	5	55.6
繁忙期を中心に宿泊施設の不足や料金問題が発生するから	3	33.3
観光施設等のサービスレベルが低下しているから	3	33.3
子どもなどが楽しめる娯楽施設が少ないから	0	0.0
その他（具体的に）	2	22.2

※割合の分母は問6で「できない」と回答した数（11人）

その他の回答
・金沢よりいいところはたくさんある。
・金沢を人に紹介できるほどの知識がない。



問 1 1 最後に、金沢市の観光について、ご意見等ありましたらご自由にご記入ください。

主なご意見

もともと観光地として存在していた金沢が、新幹線開業後は「観光客シフトが基だしく、住民の生活が壊されている」と感じています。お金を落としてくれる観光客はありがたい存在かもしれませんが、そこに住む人間の満足度が低下すれば、観光客は招かれざる客になりつつあると思っています。観光地であることも街のブランディングに必要なかもしれませんが、住民が口に出していない意見も汲み取って欲しいのは実感としてあります。
見所がたくさんあると思うので、興味深いPR活動をどんどん推進してほしいと思います。
ホテルが次々出ていますが、需要があるのか心配です。
レンタル自転車を展開するなら、市街地の車両制限や自転車専用道路の整備等を行ってほしい。歩道に自動車が増え、歩行者に迷惑をかけている。マナーの向上を望みたい。
海外からの観光客目当てに価格を吊り上げる、品質を落とす業者(飲食業、旅館業)が多いのは恥ずかしいです。
金沢市中心部のみの内容ではリピート率は悪くなるはずですから、他の市町村と連携して他の観光資源をうまく利用してもらいながら長期に滞在できる環境作りを進めるべきである。一人勝ちはいつまでも続かないと思わないと福井延伸後に大きな落ち込みを招くこととなる。
飲食店のレベルが低い。観光客は安いだけのチェーン店とか、観光特化のリピーターを期待していないような店しか見つけれないのが残念。
金沢の活性化につながれば良いと思う。ただしマナーを守って。働き口が増えるのはいいことだと思う。
更なる発展を期待します。
地元金沢の観光名所を子どもたちと見て回ろうと思っても、金沢市中心部以外はバス代が高く、気軽にゆっくりと散策する機会を作れないのが残念です。
私が十数年前に体験できた金沢のしっとりした部分がなくなりつつあります。たとえば、兼六園内は観光客が多く、砂利を掃き清めることが出来ない。埃っぽい。21世紀美術館の列は異常で、ガラスもクリアに保てない。私の思いは次に示します。1. 水の音と緑を調和 2. 美味しい食事と金沢体験(工芸、音楽)の調和 を二本立てで、海外の方々に金沢を五感で味わって頂きたい。
観光客が増え金沢市が活性化することは嬉しいが、利便性の良い金沢駅から片町は観光客向けの施設ばかりになり、地元住民が今まで利用してた場所が観光客でいっぱいになったり、郊外型にすることで、お年寄りなど車を持たない方には不便な町になっているように感じる。地元住民が暮らしやすい街づくりを優先してほしい。
案内板の外国語表記の充実、通訳ボランティアの育成、インバウンド対応可能な観光案内所の増設等、及び景観条例の適正運用と取り締まりの強化、Wi-fiの充実。
観光客が増える事は良い事だが、それによって効果もたらされている企業やお店は限られている。地元の人間が地元を使いにくいと感じている部分が出てきているのも現実あるし、逆に新幹線で東京に行きやすくなったこちら側のメリットもある。金沢マラソンのように交通規制で仕事や生活に支障をもたらすものは考えてもらいたい。でも全国から金沢に来て頂くのは大変素晴らしい事だと思います。
市が観光に力を入れているのは分かるし、沢山の人に来てくれるのも難しい。だが、観光客の為に利便性ばかり追求され優先されている様に感じる。市民が住みやすく誇れる町であってこそ、観光客にも素晴らしいが伝わると思います。
金沢といえば、と言われた時にすぐに思い浮かぶ観光地がまとまっているため案内がしやすい。また、北陸は雨が多い地域だが、美術館や近江町市場は屋根もあり、天候に左右されにくいため予定もたてやすい。総合的に観光地が多く、立地や構造も多岐に渡っているため、何かしらは楽しんでもらえる観光地になると思う。
21世紀美術館のチケット売場の混雑解消をお願いします。
他の観光地と比べると、観光客に対して上から目線であるとか、不親切である、とかいう意見をよく目にします。ハード面のみならず、ソフト面での改善も重要であると思います。
今のままが良いと思います。
1 トイレが少ない。2 近江町市場は不衛生になる懸念があるので、積極的に観光客を誘致しない方が良い。3 定額制の観光タクシーを取り入れる。4 加賀水引や加賀宝生流のPR不足を感じる。5 観光客に対するアンケートの機会を増やす。
物価が観光客向けになっているのか、全体的に高くなっている。
観光案内の地図が読み取りにくい。
金沢に転入してきたので、地域の事、歴史、文化、観光施設、何も知らない。金沢を紹介するほど金沢の事を知らない。セミナーなどあればうれしい。
金沢駅の近くに住んでいますが、駅の混雑は新幹線開業前と比べて格段の差を感じます。新幹線が開業してからは、家族はいつも新幹線利用に変わりました。
歩道の整備。
最近はお若男女問わず、御朱印巡りが流行っているようですが、公共交通機関を利用して時間を有効に使って、石川県内の主な寺や神社へ回れるようにしてほしいです。特に能登にある總持寺へ行く時は、自家用車がなければレンタカーを使用しなければならず、運転免許がない者には大変不便です。
駐車場問題。21世紀美術館の場合、混雑し交差点から繋がることがあるが、係員が出て市役所駐車場へ誘導するなど、生活道路に支障をきたさないような措置を取るべきでは。
外国の方が金沢へたくさんいらっしゃることはとても嬉しいです。その時、ガイドさんが英語を話せることは必須になってくるのではないかと思います。そのような育成の場なども、更に設けてもよいのかなと思います。

駅から近江町へは、バスに乗ってもすぐ降りるので、(混んでいた場合)バスの中で移動が大変！近江町ー金沢駅のシャトルバスを作ってはどうか？
観光シーズンは駐車場や交通渋滞が激しく、市民の生活がしにくくなる。街中に出かけたい時に、春と秋だけでなく三連休やお盆、土日もパークアンドライドがあるとよい。
公共交通機関をもう少しわかりやすく、親切にしたほうが良い。体験型のもが増えれば、もっと楽しんでもらえるのではないかと思います。
①バスを利用する観光客に不親切である。路線バス、周遊バス、まちバス、ふらっとバスの各乗り場がバラバラで、観光客は案内パンフレットを見てどのバスに乗っていいのか、又どの方面に行くのかわかりづらい。交通系カードが共用できるようにすべきである。観光客誘致に力を入れるのであれば、観光客目線で観光パンフレットや案内図を作成し、バスを利用しやすくすべきである。地元の人しかわからない状態を早急に改善する必要がある。②金沢の中心市街地にある神社を、周辺の雰囲気合うよう指導してほしい。③21世紀美術館の知事公舎側から掃除用具(雑巾などが干してある)が見えるが、美術館のコンセプトとあっているのか？
東茶屋街など街中の観光への交通の便や、駐車場もしくはシャトルバスのシステムがもっと増えるといいのに、と言われました。
体験型を充実させる事で、「何度でも行きたくなる場所」、「何度行っても楽しい場所」になるのではないかと思います。
観光に訪れる皆様に気持ちよく過ごしていただき、また訪れたいと思って欲しいので、観光地は清潔に、おもてなしの気持ちで出迎えて欲しいです。
一度きりの観光でなく、再訪してもらおう仕掛けづくりが必要。
歩道や横断歩道の整備。特に近江町市場から東茶屋街への道が最悪。金沢駅から近江町市場くらいまでは、雨にさらされないように、地下道をつなげてもらいたい。地下駐車場は不要だと思う。飲食店等への翻訳機の貸与。
いつも提案していますが、街中および郊外(白山比咩神社など)への交通網をしっかりと整備するべきです。現在あるバスの路線番号や行き先表示の見直しを含め、わかりやすくするだけでも効果はあります。バス会社同士の路線接続の見直しも効果があると思います。現在、バスや電車の交通機関では行きにくい場所へ、普通に乗り継いでいけるように、システムを再構築すべきです。
面の観光が出来る工夫がもっと必要です。具体的には、一つ一つの観光スポットは見応えがありますが、そのスポットをつなぐ観光の工夫が必要で。
公共交通機関、即ちバスの利便性・料金、経路等の更なる改善。徒歩観光の安全性向上、即ち細い路地への車の乗り入れ禁止。観光者・住民が共に喜び合える環境の整備、即ちモラルの向上、案内掲示の改善。
日本だけでなく世界にアピールした方がいい。
コンパクトにまとまっていて、観光しやすい地方都市だと思う。
観光都市のサービスマンとしてのプライドを、バスの運転士にもしっかり持ってほしい。マナーも態度もよろしくない。
周遊型を目指すのであれば、休憩所、トイレ等の完備を最優先にしないと観光資源を損なっています。たとえば東山に自治体主導のパウダールーム、レストハウスを備える必要があります。他都市の観光地を是非参考にしてください。金沢と関係のない漢方薬の店を許可するという、観光地としての本当の観光政策を見誤っているのではないのでしょうか。
駐車場の少なさ、自転車専用道の整備。
金沢に来ていただくのは大変良いことだと思うが、来る人のマナーをもっと良くしてもらうには工夫が必要と思う。またお店の方は観光客ばかりでなく、地元の方のことも考えたら良いと思う。近江町市場など以前より価格が高い気がする。
歴史、伝統、町並み、町の雰囲気、住民の優しさ、町中で感じる自然の多さ、どれも来て感じられるもので、素敵・素晴らしいと思う。
金沢へ訪れる観光客の増加で観光産業、飲食業は潤っているが、得た利益が市に税金として確実に入っているのかどうか知りたいものです。でないと高い市民税等を支払っている一般市民は馬鹿をみていると思います。
北陸新幹線開業以降、外国人観光客がとでも増えた気がする。外国人観光客が見るサイトを知ることから始めたらいいかも！
交通マナーが悪すぎだと思います。先日、ニュースで観光客の方が交通事故に遭われたと見ましたが、今後もあり得ると思います。車に対しては、狭い道での徐行、歩行者優先。歩行者も狭い道では並列歩行をしていても、対面から人が来たら1列に道をお互い譲り合う。全国、世界中からの観光客がいらっしゃるのですから、いつまでも『金沢ルール』では残念に思います。
県外から来られた方たちは「金沢は何を食べてもおいしいです。」とおっしゃってくれます。でも最近値段の高いお店も増えています。高い交通費を払っていらしてくれているので、食事の価格を上げるのはいかがなものかだと思います。
観光客にアンケートを取ってこれからは活かしてください。バスも1日乗車券で出羽町以降乗れるようにする。たとえ多少料金が上がっても、観光客の便宜を図ることが大事でしょう。
金沢市が屋外に設置している案内地図に、まちのりのポートが表示されていないのは不便。また、観光客から「各種の地図・案内図(民間発行のものも含め)」があるが、地図は上が北という統一感がなく、使いづらい」という声を聞いた。
観光する人が増え、駅周辺が混雑するようになった。車社会なので、渋滞緩和してほしい！
近江町は、新幹線開業前は市民の台所だったが、観光地となり全くなりなりました。とても残念です。尾張町主計町、東山、浅野川近辺も、以前はよく行きましたが、混雑すると観光地化していて、全くなりなりました。兼六園も同じです。新幹線に身を売ってしまったかのようです。経済が潤っている所もあるのですが、一般市民は、文化や生活が奪われてしまいました。東京～金沢間が近くなり便利だ、良かったと感じる人は、石川県内にどれだけいるのでしょうか。昔の金沢を返してほしいです。
うわべだけの観光(名所見学、有名料理を食べるなど)が中心の観光政策では、やがてあきらめられ、リピーターがいなくなるのではと危惧する。新幹線効果も長くは続かない。市民生活にも溶け込んでいる「武家文化の気高さ」「気位の高さ」を観光客に肌で感じてもらうことが大切だと思う。
春秋のシーズンはひがし、長町、近江町が飽和状態になり、騒々しさが気がかりである。食べ歩き、吸い殻のポイ捨てなどマナーにも要注意。ナイトミュージアムや夜間開放は大いに賛成。銭五、北前船関連の金石、大野、粟崎地区への誘導、姉妹都市公園の周知にも期待。野田山墓地公園(前田家、犀星墓)、湯涌温泉エリアなども。

とにかくバスが複雑すぎてわかりにくい。市民でさえわかりにくいのに、観光客はもっとわからないのではないか？と思います。
海外からの観光客用にもっとボランティアが増やした方が良いでしょう。
観光地の混雑・渋滞がひどくて、地元の人が気軽に立ち寄れなくなっているのが悲しいです。
仙台と結ぶ北陸新幹線のPRと、大阪までの延伸を早く開通されるよう、国、地方自治体に強く働きかけを行ってほしい。
一方通行が多いので、わかりやすくしてほしい。自分はその地域に住んでいるので危なくて困ります。金沢市だけではなく、スマホを見ながら歩いている人も多く、これも危ないなあ、と日ごろ感じています。
せっかく新幹線で金沢へ来て、交通システムが不備なのは恥ずかしい。最低でも金沢駅から野町までの簡易地下鉄整備が望まれる。何故ならば、毎日9,000人の来客があるのだから。残りの金沢港～西念、緑団地～西念、西念～金沢駅、武蔵～旭町、野町～窪団地は地上LRTで良いと思う。
まちなり自転車を宣伝しているわりには、街中の道はとて狭いのでかなり危ない。町並みを残しながら、歩道、自転車通行路を拡幅することができたら…と思う。
バス停の案内で迷う人がいる。石浦神社バス停で金沢駅方面を勘違いされる人が何人もいた。京都のように路線別の色表示を単純化させるのがいいと思うが。
近江町での買い物は観光客が多くて、地元の人が買えなかったり、相手にされなかったりして、日常生活に支障が出てきている。観光客と地元の人がどう調和するかが課題である。
もっと活性化できると思う。
宿泊税を取る事を市は予定していると思いますが、民泊・観光以外の税の使い道は決まっていますか？
金沢市はバスで観光地に行きやすい？まいどさんという方たちが無料で案内もしてくれる。兼六園はとも手入れが行き届いていて、いつも楽しく散策しております。しかし、園内の歩道にある砂利が少ないせいか、下り坂は足が滑って危険でした。お年寄りが転倒して危険なので、坂の歩道には少ない砂利でおいておいたら、砂利がいつそのことない方がいいです。是非ご検討下さい。
混雑緩和の方策やルール作り。
金沢の観光地の観光客賑わいは、私がこの地に来た18年前と比べて、かなり増したと感じますが、近江町市場や東山などは、逆に行きにくい場所となりました。古い町並みを残した市街地も周遊の対象になれば、より街中の道や交通整備にも繋がると思います。
市街地周辺の観光は充実してきているが、郊外の湯涌や金石などの、ちょっと隠れた観光をどう伸ばせるかがさらなる観光発展の鍵ではないだろうか。さらには、日本史に出てくる「百姓のもちたる国」の高尾城跡も整備されるよう、今後の計画に盛り込んでもらいたい(ボランティアによる整備も含め)。
近江町の飲食など高騰しているのが気がかりだ。あまりにも高いとリピーターが来なくなると思う。お店の方々には近視眼で考えないで、もっと先を見てほしいと思う。
個人的に観光客の移動手段は、実質タクシーかバスに限られていると思う。バスは居住2年の身でも利用しづらいと思うほどなので、観光客は利用困難な状況とおかしくない。観光客が一目で認識しやすい外観の、たとえばノスタルジックなデザインの周遊バスを増やして頻繁に運行してはどうか。人気観光スポットを周遊するようにルートを絞って運行して、言語も不要な程にわかりやすい観光用移動手段が必要だと思う。日本人には既に「金沢」は周知されているので、今後は日本人以外の人が満足できるよう、「海外からの来訪者も利用しやすい観光地」造りが大切になってくると思う。
全国共通ICカードを使うようにすべき。昨今、全国でICカードの相互利用が常識になっている中、観光客が戸惑っている姿を目撃する。市からもバス会社に積極的に働きかけるべき。また、連休中、金沢駅の駐車場に入庫待ちの車が引き起こす渋滞が酷い。駐車場の増設が望まれるが、それが叶わない場合でも入庫待ちの車が渋滞を引き起こさないよう、駅広場の一部を入庫待ちの車の待機場所にする事や、駅前の道路に入庫待ちの専用車線を作ること、渋滞を引き起こす入庫待ち車両には移動を指示すること等により、少しでも渋滞が緩和されるようにすべきである。現在、入庫待ちの車が車道に留まることにより、バスが駅構内に入ることができず、駅の目前で長時間バス内で待たされることもある。
中心街に主要な観光地が集積している金沢は訪れやすい街だと思いますので、その点をよりPRしていくべきだと思います。
連休などの繁忙期の金沢駅周辺等の渋滞を緩和してほしいです。飲食店の価格も近隣県よりも高いように感じます。観光客と住民との共存、お互いに良い関係でいられるようにしてください。
外国人観光客が増えている中、バスで観光地を移動する際の外国語での案内が足りない。まちなりも外国人が利用しているのはほとんど見かけない。仕組み自体が時間内に返さないと課金されるのは分かりづらい。外国人に良い印象を持っていただけるよう、官民一体で取り組んで欲しい。
金沢を起点にして能登、加賀温泉郷、富山、岐阜、福井への広域観光をセットにすることで、金沢観光がさらに強化されると考えます。対応する交通機関、観光施設の割引クーポンなどをPRすることがいいと思われます。
受入体制は整ってきていますが、交通機関の本数やバス停での人混みが気になります。以前よりバスも親切・丁寧で印象は良くなってきていますが、観光客や利用者が増えず、対応しきれない場面も多いので、土日祝日や多客時は課題だと思います。
バスが多過ぎてわかりにくそう。
観光施設の連携。
金沢駅を出たところに設置されたバス案内表示板(次に来るバス、Aに行くにはBに乗る)は市民にも役立ちます。市民にも直接役立つものがあれば、観光推進も悪くありません。金沢市内のイベントが全てわかるサイトありますか？市民も欲しいです。当日のみならず、明日以降の(半年、一年先でも既にわかるもの)予定もわかれば生活の質がもっとあがります。金沢へのリピーターも増えるのでは。
海外の方々への案内の充実。
着物レンタルなどを利用し、着物で歩いているの方々をよく見かけて、観光の良さに役立っていると思います。
ホテルの建設ラッシュとなっていますが、観光の受け皿となり、リピートしたくなるような集客施設が必要に思います。今から歴史建造物を作ることはできないので、21世紀美術館のような特徴のある金沢ならではの施設が必要に思います。

近年、新幹線などの交通網が発達してきて、それに伴い、金沢市の整備、清掃、緑化などのボランティアを行うことが多々あるのですが、やはり、気になるのは外来種です。旧来よりある金沢の自然が外来種により変化しつつあり、良い方向に向けばとは思いますが、気になるところです。
東京から金沢に赴任して年数が経ちますが素敵な街だといつも感じます。しかもコンパクトな街づくりなので東京から知人を招いても2泊くらいで十分に満足してもらえます。東京だと2泊では到底無理ですが、勿論されているとは思いますが、首都圏や関西圏へもっとPRをすればなお観光客が増えるのでは、と思います。
金沢にある杜の都、土堀と、災害の稀さに、遮熱を道路や建物の壁に取り入れ、猛暑の全国の中、それほどまででない暑さで人を寄せられるのでは。
土地柄、雨天や降雪の影響を受けない地下道を整備したら良いと思います。
町中の観光名所の看板をもっとわかりやすく、外国語表記を増やした方がいい。以前南町のバス停にいたら、目の前の尾山神社の場所を聞く方が多かったので。
インフラをもっと整備してほしい。
金沢は観光資源に結構恵まれていると思います。なので、それらを組み合わせたり、コラボレーションさせたりして、発信していけばいいのかな。と、思います。
兼六園周辺に宿泊施設がもっと増えると、金沢らしさを感じられ良いかも。現実には金沢駅周辺に増えすぎ。
地下道がもっと整備されればよいと思います。金沢駅から兼六園辺りまで地下道でつなげ、地下にお店があるとよい。金沢は悪天候に見舞われることも多いが、地下道があれば安心。(観光スポットをめぐる地下鉄開通が理想的ではありますが、そこまで望むのは困難なので)
レンタサイクルの乗り方のシステムがいまいち分かりにくい。移動に20分以上かかることもあるので、1日200円は難しいのではないと思う。また、今日見かけたら、ちゃんとロックされてないまま自転車置いてあった。
人力車や和装体験は人気があるようだし、インスタ映えするようなスポット紹介や、そこでの撮影のコツなどがインターネットで見れるといいと思います。
市民芸術村にもふらっとバスが通るといいと思う。
①食・宿泊など全体的に価格が高いと感じる。②観光地の割には、標識が分かりづらいのでは。③障がい者への対応力が薄いと感じる。特に身体障がい者に対して。④バスで観光する場合、どこで下車すればよいか分かりづらい。⑤市街地の歩道が狭く歩きづらい。景観(古い町並み)の為、仕方ありませんが。
海外からの観光客は、徒歩で観光されている方が増えたように見受けられます。毎週金曜日に金沢駅をよく通りますが、標識も横文字が増え、Wi-Fiが整備され、以前より場所を尋ねられる事が少なくなりました。
もっと観光案内板を増やしてほしい(外国語表記)。バス乗車券にイコカを早く導入して欲しい。二輪車、キャンピングカー等の駐車場が見当たらないのが不便。各観光地の区域内にも建物位置案内図が欲しい。
バスの料金にSuicaやPASMOが使えないのが不便、と県外から来た人に言われて、本当にそうだなと思いました。アイカではなく、SuicaやPASMOが使えるようになれば良いのにと思います。
観光客の混雑緩和を考えてほしい。
金沢市観光戦略プラン等には、金沢市民こ生活向上等のメリットがほとんど記載されてないし、プランにも数値目標がない。私は元旅行業を営んでいたのですが、観光に携わる業界や会社は大いに儲かるが、市民に対する理解のアプローチが全くないのは残念です。たとえば、税収の何パーセントアップに貢献しているとか、増えた税収を何に使っているか等、検証してほしい。
市内を徒歩でも充分観光できるコンパクトさが非常にいいです。素敵な観光施設も増えて楽しんでもらっていると思います。金沢生まれ育ちの私ですが、最近、観光地・観光施設を巡ったりしています。金沢への愛着と誇りを持つためにも、金沢市民のための観光施設ツアーがあってもいいなあとと思います。そうすることによって、市外の方にもよりお薦めできそうです。
雨の日に観光するのが不便(渋滞など)。スイカやパスマがバスで使えるようにしてほしい。
より多くの観光客に金沢を知って頂くことは大変良いことですが、ひがし茶屋街などでとんとん新しいお店が出来て、そのお店に入って食べて土産を買って帰るだけでは、本来の金沢の文化を知って頂けない。もっと金沢の文化に触れてもらう為の工夫仕掛けが必要ではないかと思ひます。問9にある体験以外に「加賀手毬」「聞香」などはよく観光客から問い合わせがあり、体験できるお店を紹介しています。
天徳院に催事があり、お庭を見せていただきました。とても良かった。金沢に長年住みながらまだまだ行ってない名所が多々あるので、隠れた名所を訪ねて、良かった所を観光の人たちにも薦めたい
小粒ながらも輝きのある、伝統と歴史のあるまち金沢を、今後も誇りをもって紹介していければと思います。
ボランティアガイドのまいどさんがいつも楽しそうに活動しているのが良い。野町広小路の交差点で地図を持って迷っている人や、道を尋ねている人をよく見かける。片町から寺町寺院群へのアクセスが分かりにくいのではないかと感じる。
金沢の魅力は、上辺だけを楽しく通り抜ける観光ではなく、じっくりと時間をかけて生活環境を感じることが出来るところが魅力です。落ち着いた熟年層の人が時間をかけて体感してもらえるような観光拠点になれば良いかと思ひます。
地元の食材としているものの中には、他県や輸入品が混ざっているような気がする。もし、後で判明したりすると、信用問題になるので懸念される。
本町に作られた、金沢城惣構跡が、県外の人に評判が悪いです。
金沢市の歴史や魅力をまとめて副読本にし 幼少(小学校高学年)の頃から将来を見据えた、金沢市独自の教育をすると良いと思う。特に空襲を逃れた理由と、それを活かした町の良い所、悪い所の教育を望みます。
マイカーでの観光客にとっては、道の案内が不十分ではないか？ 最近はずいぶんあるから不要かもしれないが、検討の余地はあると思ひます。
今の観光は市内中心部に集中し、郊外のスポット観光があまり利用されていない感じがする。
観光客の方々が帰った後を振り返り、金沢がどのような町で、観光について満足のいくものだったかを知りたい。また不満な点があれば、改善策があるのかどうか知りたい。
迎賓館や21世紀美術館付近でイベントを多くしているのはすごく良いと思う。いつも行っているわけではないが、観光客や地元の人が歩いていける場所での祭り事は沢山やってほしい。これからも家族で参加したいと思う。
まちのり自転車の活用増大は利便性があるいい事だと思うが、外国人などが自転車通行のルールをよく理解してなくて、狭い道路での通行ルールを無視した行いが目立つ。また市民の台所であった近江町市場での、観光客の傍若無人の振る舞いは目に余るものがあり、今はほとんど市場を利用していない。環境の悪化が危惧されるので、金沢市としてもっと地元民に配慮した施策実施を望む。

観光名所に人が多く行きづらくなった。行ってみたいと思うお店が観光地に集中して、さらに値段も高いと感じる。
経済面では歓迎ですが、一般市民には恩恵がなく、渋滞や駐車場混雑など、かえって迷惑な面が大きい。またアジアからの観光客のマナーに唖然。どうにかならないのでしょうか？リピーターが居なくなるのでは。カニも高くなり、良いものは観光客向けに取られてしまっています。
観光客が増え、県外ナンバーの車を見かけることが増えましたが、金沢の道がわかりにくいのか、急な割り込みなどで危ないと感じることが多くなった気がします。車で来た観光客に対する対策も何か行ってくれると嬉しいです。
バス中心の交通手段の金沢市内でスイカが使えると便利だと思います。新幹線では関東圏とつながっているのにJRは西日本、と言うのは、なんか変です。
コンパクトに観光できるが、一日で終わるので、もう少し体験型を増やすなどして、宿泊してもらおうにしたほうが良いと思う。
確かに観光客は増えているが 地元市民の地元愛をもう少し義務教育などで教える時間があればと思います。そのうち大きくなり、さらに全世界に発信できると思います。県外の友人はバスなど不便を感じたとの事でした。
トイレの位置を知らせる標識を。
バス標識をわかりやすく。鈴木大拙館への道のりの標識がわかりにくい。
個人的にですが、市民として金沢が好き。良い所と思っているのは大前提です。その上で、市外の方々に金沢の魅力を伝えたい、知って欲しい、観光に力を入れたいという行政の方向性も理解しているつもりです。ですが観光客におもねるような形で推し進めるのはいかかかなと思います。観光客を大事にし過ぎて市民生活に不都合が出て来るようでは本来転倒だと思います。観光客の方々は金沢市の伝統や特有の建物等、元々あるものを見に来て下さっていると思うので、わざわざ「こんなこと出来るよ！こんなもの作ったよ！」とテーマパークのような催し、開発等は不必要だと感じています。
観光バスの本数を増やした方が、利便性も上がると思います！
観光に注力するあまり、「金沢らしさ」なるものが意図的に作られていき、本来の良さが失われているように感じられます。
公共交通機関があまり発達していないので、限られたエリアのみに観光客が溢れているイメージがある。また、完全に観光客向けのイベントよりも、地元民向けのイベントを増やして、地元民がより金沢を理解することで、観光客のおもてなしにもつながる気がする。
金沢は文化施設が多いが、面白い地質もあるので活かせばいいと思う。たとえば大桑層の見学から砂金掘り(金沢の由来)。最後に金箔作成から工芸品と行けば、自然、歴史、文化と体系立てて学べると思います。
観光客の方に金沢を楽しんでいただけるのは嬉しいことですが、その増加によって町中が混雑し、地元の人たちの生活がしづらくなっているのもまた事実です。お店によっては観光客を意識した値段設定に改定されたり、これまでの地元の顧客を無下にするような対応をする場面も見られました。奥ゆかしい金沢気質に反する一面が露呈して何だか悲しい気持ちです。「金沢らしさ」をしっかり守った上での観光PRが大切だと思います。
車社会の街なので、バスや飛行機などのアクセスが悪すぎると思っています。駅前が賑やかになり活性化されて嬉しいが、新しくできた寿司屋やフレンチなどが観光地価格になった。マンダリンオリエンタルホテルなど、高価格帯ホテルが来て欲しい。片町の街並みに全く統一感がないので、全てをプレーゴのような雰囲気を整備するとかしてほしい。東山が日中はお土産屋ばかりで、土産物ストリートになっている。実は夜の街なのに夜は人の気配がなく、お茶屋さんが可哀想。某茶屋の会長さんが尽力しているが、大通りの観光駐車場辺りから、もっと街並みを整備してもらえれば嬉しいです。東山は短いメインストリートだけで見所が終わってしまうので、東山の電柱埋設工事はとても良かったです。
外国人観光客にも金沢の良さを丁寧に伝えることを常に意識したおもてなしが必要だと思います。必要以上の「外国人仕様」は慎むべきではないでしょうか。
観光客が増え、町全体に賑わいがあり活性化しているように感じます。しかし、新幹線ができてレンタカーを利用する方が多いのか、土日の駅周辺道路はすごく混雑し、以前は買い物などに行っていた駅周辺へは行くことがなくなりました。観光客も地元の間人も譲り合い、1回ではなく何回も来てもらえる観光の街になればよいと感じています。
観光客が来て下さるのは大変有り難い事。今来て下さる方がリピーターに、又、子々孫々の代まで定着する為にも、①道案内など表示が少ない。特に外国人には分かりづらい。②外国人へのもてなし対応・対策の充実！CD用意されましたが、市民の会話力up対策の拡充要。帰国後、観光地としてどう評価されてるか気掛かりです。③美化推進指定の見直しを。玉川公園周りで観光客の多い道筋がポイ捨てゴミや吸殻等が見苦しい。以上、郷土に愛着を持つ一市民としてのご提言でございます。(島根県を訪れた際、何方に接しても親切で、市民とも「もてなし」を実践する姿に感銘し、遠いけど又行きたいねと、家内と感想を共有した次第です。)
金沢市は観光地が狭い範囲にあり、非常にコンパクトな町だと思います。リュックを背負った外国の方、スマホを片手に観光の方など他県に無い魅力だと思います。しかし、最近観光が急速に進み、観光にかかる費用が増加し、富裕層向けになっていると思います。低価格でいつでも来ることが出来るパターンのある観光都市も希望致します。
金沢駅のコインロッカーが少なく、探し回っている観光客の姿をよく見かける。駅の地下広場にコインロッカーを設けたらどうか。広い空間が無駄になっている。また、バスの案内が不十分なのか、どのバスに乗っていいか迷っている外国人観光客を見かける。近江町市場前のバス停などに、外国語のできる人を配置するなどの対策が必要ではないか。市民の意見を聞いているだけでは現状は改善せず、市の観光課の職員が現場の状況を把握して、自分の目で見ることが必要だと感じる。今の状況が続けば、レポートしてきてくれる外国人観光客は減っていくと思う。もっと市は現状を知り、自分の足と目で見て動くべきだ。
大阪の友人からバスが分かりにくいと言われた。また、バスの運賃が割高に感じる。土日のまちバスなどを除き初乗り200円は高い。その他、サイクルシェアのステーションを金沢駅西口方面にも設置したらどうか(中央卸売市場、県庁、金沢港など)。または、3時間や半日プランなどの料金設定など少し離れた場所にも行けたら良い、との意見を聞いた。
先日の新聞記事にもあったように、夜まで楽しめる観光施設や商業スペースが少ない。一部の観光施設等の時間延長が必要なのではないのでしょうか。
中心部の空洞化が目立つように感じる。20数年前は堅町に人が溢れかえり、街が栄えていた感じがしたが、今は人も少なく、中心部なのにシャッターが閉まったままの店が多くあり、観光客に対し、恥ずかしい気持ちがある。やはり観光地は街の中心部が栄えていて欲しいと思う。
外国人の来訪が多くなったので、観光案内所に外国語通訳の複数配置を充実させることが必要と思う。
雨天時にも配慮した交通手段や設備の拡充。
もっと金沢をアピールするようなイベントなどを考えたらいいと思う。
金沢市役所を中心とした公の組織が、市民の意見をもっと大切に集めてもらいたい。