

第3回 金沢の観光についてのアンケート

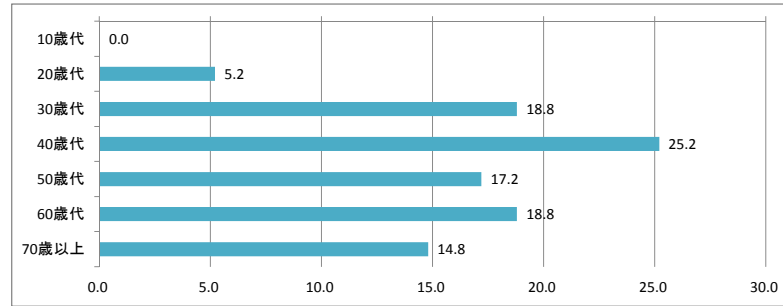
【アンケート実施期間】 令和元年7月19日～令和元年8月2日

【アンケートの目的】 平成28年3月に策定した「金沢市観光戦略プラン2016」では、基本的な考え方の一つに「市民一人ひとりが持つ金沢への愛着と誇りが、まちの魅力を高める力である」と捉えるとともに、「金沢の観光がめざす姿」の一つに「市民の暮らしが魅力的なまち」を掲げ、「市民生活と観光の調和」を第一に、本市の観光施策を推進している。

北陸新幹線開業から約4年半が経過し、新幹線開業後の市民の皆様の意識や生活環境がどのように変化したかを調査し、今後の施策に反映させることを目的としてアンケートを実施した。

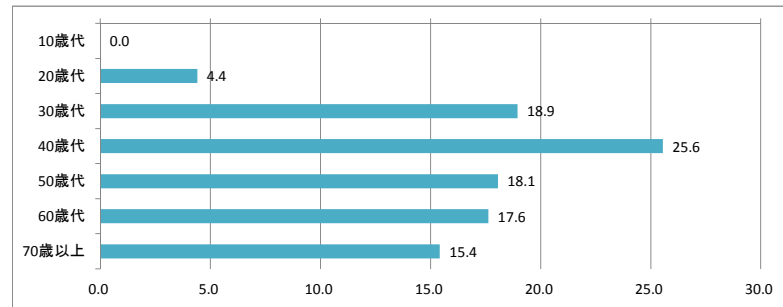
【対象者数】 250名

内訳	人数	%
10歳代	0	0.0
20歳代	13	5.2
30歳代	47	18.8
40歳代	63	25.2
50歳代	43	17.2
60歳代	47	18.8
70歳以上	37	14.8
計	250	100.0



【回答者数】 227名

内訳	人数	%
10歳代	0	0.0
20歳代	10	4.4
30歳代	43	18.9
40歳代	58	25.6
50歳代	41	18.1
60歳代	40	17.6
70歳以上	35	15.4
計	227	100.0

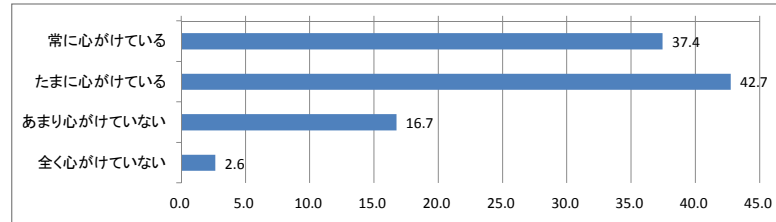


【回答率】 90.8%

問1 あなたは、日頃から金沢を訪れた観光客をおもてなしの心を持って迎えようと心がけていますか。

回答	人数	%
常に心がけている	85	37.4
たまに心がけている	97	42.7
あまり心がけていない	38	16.7
全く心がけていない	6	2.6

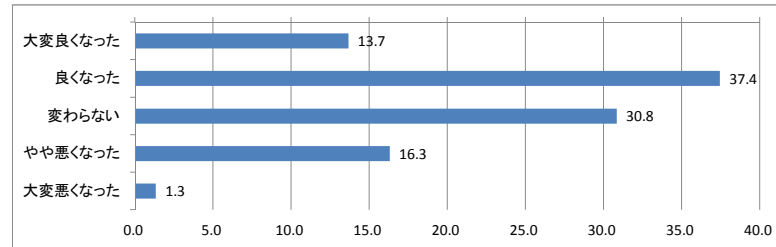
※未回答 1件



問2 北陸新幹線の開業はあなたの生活環境にどのような変化を与えましたか。

回答	人数	%
大変良くなった	31	13.7
良くなった	85	37.4
変わらない	70	30.8
やや悪くなった	37	16.3
大変悪くなった	3	1.3

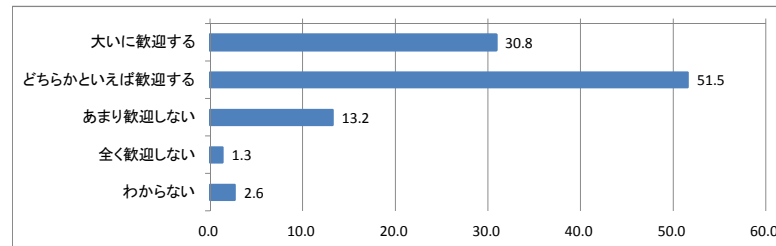
※未回答 1件



問3 あなたは、国内外からの観光客が増加している現状について、どのように感じていますか。

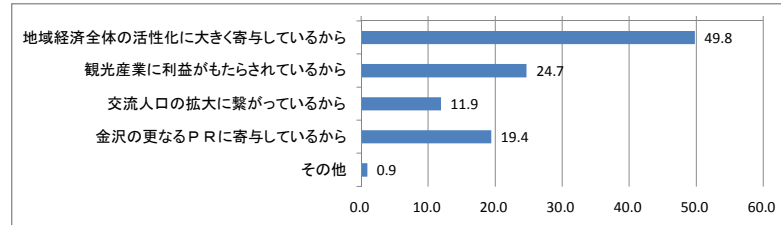
回答	人数	%
大いに歓迎する	70	30.8
どちらかといえば歓迎する	117	51.5
あまり歓迎しない	30	13.2
全く歓迎しない	3	1.3
わからない	6	2.6

※未回答 1件



問4 問3で「大いに歓迎する」又は「どちらかといえば歓迎する」と回答された方にお尋ねします。なぜそのように感じますか。

回答	人数	%
地域経済全体の活性化に大きく寄与しているから	113	49.8
観光産業に利益がもたらされているから	56	24.7
交流人口の拡大に繋がっているから	27	11.9
金沢の更なるPRに寄与しているから	44	19.4
その他	2	0.9

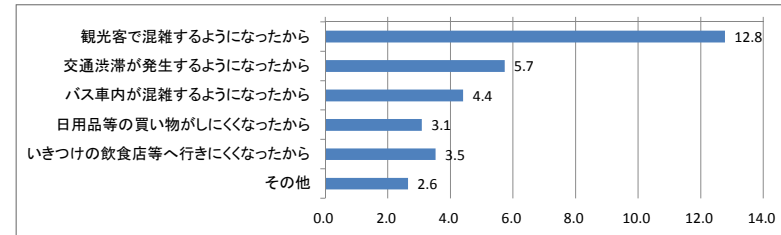


その他の主なご回答

- ・さまざまな人が来るから
- ・観光客が増えることで新しい店ができるなど観光地として発展している気がするから

問5 問3で「あまり歓迎しない」又は「全く歓迎しない」と回答された方にお尋ねします。なぜそのように感じますか。

回答	人数	%
観光客で混雑するようになったから	29	12.8
交通渋滞が発生するようになったから	13	5.7
バス車内が混雑するようになったから	10	4.4
日用品等の買い物がしにくくなったから	7	3.1
いきつけの飲食店等へ行きにくくなったから	8	3.5
その他	6	2.6

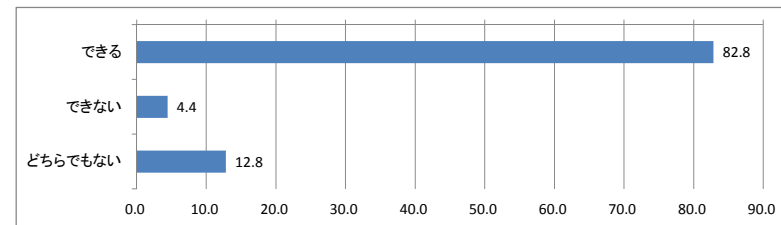


その他の主なご回答

- ・観光公害が顕著だから
- ・外国人のマナーが悪いから
- ・経済的に潤っているのは県外企業ばかりで地元企業が潤っていないところがあるから
- ・観光客が多すぎて誰のための町なのか疑問で本来の金沢の良さが消えていっているから
- ・近江町市場は、もう市民の台所ではなくなっているから

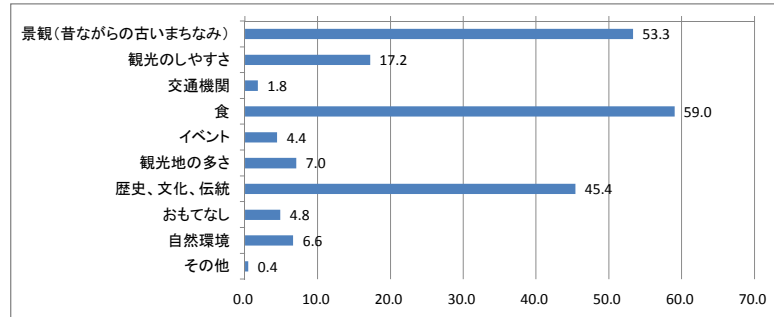
問6 あなたは、市外の人に、金沢が魅力的なまちとして観光（金沢への来訪）をおすすめすることができますか。

回答	人数	%
できる	188	82.8
できない	10	4.4
どちらでもない	29	12.8



問7 問6で「できる」と回答された方にお尋ねします。あなたが市外の人におすすめしたい金沢の魅力は何ですか。（2つ以内で選択）

回答	人数	%
景観（昔ながらの古いまちなみ）	121	53.3
観光のしやすさ	39	17.2
交通機関	4	1.8
食	134	59.0
イベント	10	4.4
観光地の多さ	16	7.0
歴史、文化、伝統	103	45.4
おもてなし	11	4.8
自然環境	15	6.6
その他	1	0.4

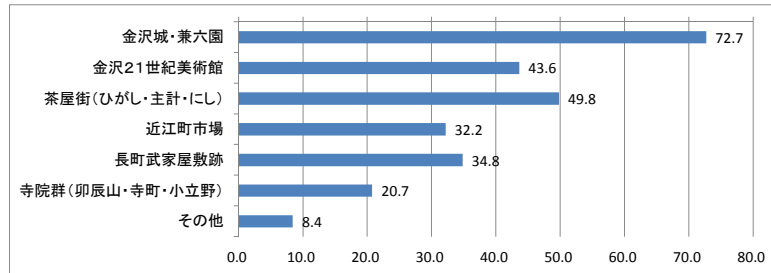


その他の主なご回答

・兼六園

問8 問6で「できる」と回答された方にお尋ねします。あなたが市外の人におすすめしたい金沢の観光地はどこですか。（あてはまるものすべて選択）

回答	人数	%
金沢城・兼六園	165	72.7
金沢21世紀美術館	99	43.6
茶屋街（ひがし・主計・にし）	113	49.8
近江町市場	73	32.2
長町武家屋敷跡	79	34.8
寺院群（卯辰山・寺町・小立野）	47	20.7
その他	19	8.4



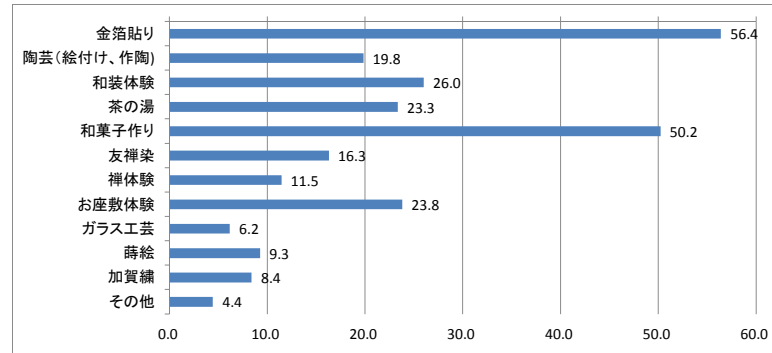
その他の主なご回答

・金沢駅 ・成巽閣 ・忍者寺 ・鈴木大拙館
 ・文化施設 ・チャンピオンカレー ・古建築があるまちなみ(尾張町など)
 ・市民になじみのある海産物 ・水と緑の多さ(まちなかで自然を満喫)

・湯涌温泉、湯涌江戸村 ・大野地区 ・金沢港周辺
 ・市内のまちなみ、商店街 ・用水がある裏通りのな城下町のまちなみ(里見町など)
 ・藩政時代の古地図で市内を散策

問9 問6で「できる」と回答された方にお尋ねします。あなたがおすすめる金沢の体験型観光何ですか。（複数回答可）

回答	人数	%
金箔貼り	128	56.4
陶芸(絵付け、作陶)	45	19.8
和装体験	59	26.0
茶の湯	53	23.3
和菓子作り	114	50.2
友禅染	37	16.3
禅体験	26	11.5
お座敷体験	54	23.8
ガラス工芸	14	6.2
蒔絵	21	9.3
加賀繻	19	8.4
その他	10	4.4

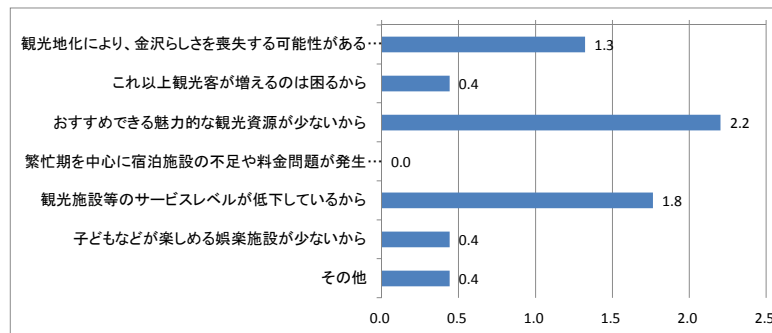


その他の主なご回答

- ・味噌作り 醤油搾り体験
- ・加賀八幡起上り絵付け体験
- ・能楽美術館での能衣裳着付け体験
- ・九谷ネイルアート体験
- ・聞香体験
- ・謡曲、三味線体験
- ・まがたま作り体験
- ・まちなか自然散策体験
- ・体験型アート(21美のタレルの部屋など)

問10 問6で「できない」と回答された方にお尋ねします。あなたが金沢観光（金沢への来訪）をおすすめできない理由は何ですか。（最もあてはまるもの1つ）

回答	人数	%
観光地化により、金沢らしさを喪失する可能性があるから	3	1.3
これ以上観光客が増えるのは困るから	1	0.4
おすすめできる魅力的な観光資源が少ないから	5	2.2
繁忙期を中心に宿泊施設の不足や料金問題が発生する	0	0.0
観光施設等のサービスレベルが低下しているから	4	1.8
子どもなどが楽しめる娯楽施設が少ないから	1	0.4
その他	1	0.4



問11 最後に、金沢市の観光について、ご意見等ありましたらご自由にご記入ください（全角入力）。

金沢駅兼六園口前の都ホテル跡地がなにもなくなったのでなにかしらできるといいなと思っています。
国内外問わず観光客が来てくれるのはとてもいいことだと思うが、ごみや車などマナーが守られていないことがある。呼び掛けや意識をもらえるよう働きかけも必要だと思う。
今後の観光公害への対策が求められる。景観マナー悪化(ゴミ、騒音、過剰開発、自然景観破壊)、市民の安心安全確保(交通トラブル、私有地立入、プライバシー侵害等)、生活道路渋滞、経済的負担増への対策(観光施設整備等による行政コスト増、市民の台所の市場の物価高騰生活者向けサービスの低下)等、顕在化しつつある。
観光名所間をつなぐ道路の整備。とにかく歩道が狭く景観がきれいではない。
観光客のためにと行政が活動するのは、もちろん良い事だが、その前に市民の生活のための活動を優先させてほしい。観光用路線バスはサービスが良いが、一般路線バスは遅れても平気、バス停も汚れている。観光客よりも市民なら割引で体験できる設定がほしい。
金沢港の大型クルーズ船の誘致に関することは県が主に担っていると思うが、市としてはどのような取り組みをしているのかわかりたい。大乘寺丘陵公園はとても魅力的な公園であると思うし県外の友人なども連れていきたいと思う場所である。また、JAの大きな道の駅も近くにあり、金沢の新鮮な食べ物も購入してもらえと思うが、週末だけでももっとアクセスするのに便利な直通バスなどがあると良い。北陸新幹線開業後、特に週末や大型連休になると観光客が多過ぎて買い物するのが大変になりました。北陸新幹線開業後、週末や大型連休になると市内中心部の車の混雑をなんとかして頂きたいです。
戦略プランのメンバーはやっぱり？！ほとんど男性です。世の中優秀な女性がいっぱい居ますよ。金沢の男性にはその辺の感性は無いですねー！
今後より一層観光客と市民との共存が必要になると思います。
観光客が多くなった事は良い事だと思っているが、商品の値段が上がったり、駐車場が満車で利用しにくくなったり、今まで行っていたお店は行列で利用しにくくなったりしたと感じている。あとは、観光客が増えてもイベントはそこまで増えていない気がするので、もっと色んなイベントを週末企画してほしい。
町中の屋根のないバス停が込み合っていることがあるので、可能であれば屋根などついていけば、天気が良くても悪くても観光客にはありがたいのではと、おもいます
金沢は芸術文化歴史資産に恵まれており、ここに雅な食も加わります。東京から来た仕入れ先が無寿司を買って行き、自宅で十分に水洗いして食べたら、超不味かったと言って来た！このようなことを繰り返さないよう、食べ方を発信しましょう！
このままの増加を続けてほしい
金沢市としては狭いので直ぐ回れるようなことが利点だと思いますが、色々体験できる場所が多くなり又来たいと思ってもらえるのがうれしい
金城公園に天守閣が観覧車を作ったらいいと思います。
浅野川大橋など、車道の無理な自転車車道が危険。また、ひがし茶屋など観光客のタクシー乗降での渋滞。観光地の車道整備を安全などを考慮して行って欲しい。
観光客が増え、金沢の活性化に繋がるのはいいけども良いことだと感じています。ですが、普段利用していた場所などが混雑して使いづらくなるのは少し地域民としては寂しいですが…だからといって観光客を無下にするのはよくないとも思います。マナーの悪い観光客は別ですが
案内図をもっとわかりやすく、そして数を増やすと良いと思います
メリットの一方でデメリットもあると思う。個人的には、トータルとして悪くないと思っているが、実際のところ、新幹線開業以後、ますます金沢中心部に行くことが少なくなったのも現実である。気が付けば、金沢が金沢市民のまちでなく、観光客のまちになったという観点もありそうだ。
県外の人から、金沢マラソンやお祭りなどイベントの期間中のホテルの値上げがひどいと言われます。何か対策があると良いのではないのでしょうか。
子どもが楽しめる観光がもっとあればいいと思う。そうしたら家族連れがもっと増えると思う。現時点では大人の旅行地なイメージ。
金沢は、住むのにいい街とっております。団地でワーツと来る人よりも、個人でゆっくりと来て街の良さを感じて頂ける人が増えることを望んでおります。それが、金沢に住む住民にも恩恵をもたらすものと考えます。長い目で見て、住民の生活環境向上にも寄与するのではと考えます。 金沢の良さは、伝統的で落ち着いた町並みだと思います。観光観光と煽ると、商業主義の観光都市になってしまい、伝統よりも華、落ち着きよりも賑やかさが主になってしまい、金沢本来の魅力を失い、しいては観光客離れを起こしてしまう(百万石テーマパークでしたねと思われてしまう)ように思います。あくまで自然体で迎え、あまり意識しない方が良く感じています。
最近耳にするのが、「金沢だけの観光」のリピーターを増やす事には限界があるのでは、という事です。近隣自治体とのタイアップがあってもいいのではと思います。
ホテルの値段が上がると予約も取りにくくなっているのが改善されればいいと思う。
クルーズ船がたくさん入港しているが、自由時間があまりないのか、お茶屋街や近江町のほうまでその人たちが来ないと聞いた。寄港地として設定されているなら、決まった提携先だけ儲かるのではなく、いろんなところでお金を使ってもらいたいと思う。
観光客がたくさん訪れることについてはよいこともたくさんありますが、道路や歩道、駐車場などのインフラ整備が追い付いていないように思います。街中へは行きにくくなりました。この問題をなんとか解消してほしいと願っております。
また、来たいと思ってお客が来てもらえるのが不安になる。観光業界に関わっている人たちにもてなしの気持ちがないと、いくら一般市民がもてなし、歓迎の気持ちあるなしのアンケートをしても無駄な気がする。
うわべだけの観光客対策じゃなく、インフラからちゃんと整備をしましょう。道路ひとつとっても、歩行者にまったくやさしくない。こんなことじゃ観光客を増やそうなんていう資格がありません。
実家が東山にあり観光客でごった返しています。観光客が増えるのはいいのですが、道に人があふれて通れないとか、騒がしいなどで、とにかくせわしないです。街中にコンビニやスーパーが少ないので、地元の商品を置いて買い物できる場所があると観光客もより親しみが持てるかと思えます。民泊も増え、どうせならその地の食材を口にしてもらおうと更なる発見があるかも?と思います。
中国韓国が多く来てても喜べない欧米人を積極的受け入れる努力をせよ

住民が住みよい街でない観光客の皆さんもまた来たいと思う街にならないと思うので市民として、おもてなしの気持ちをもって生活したいです。
日本語の通じない外国人の急増について、内心困っているもの言ひ出せない市民も多いと思う。「こんなところは兼六園じゃない」と言ひ放ち、立腹して帰った人がいるとガイドから聞いたことがある。最近では観光案内も外国語表示が多くなり、尋ねられる事が少なくなってきた？(スマホでの観光案内ができるためかな?)外国人(アジア系の人)のマナーの悪さ?少数の人達と思われませんが?日本人も多人数になれば同じ事が見受けられる。
小さい子供連れでも気軽に入れるような飲食店や観光地を紹介してもらえたら嬉しいです。(少々泣いてもOK、授乳施設など)
市民生活(家庭)における食文化の高さを知ってほしい。
わざと?と思うくらい、駐車場がない施設が多い。もよりの駐車場の案内は必須
金沢に限らず全国的に外国人が多く、最近では圧倒されています!金沢の静の良さを知って頂けたらと思います。
道がわかりづらい場所も多いので、標識を景観を損なわない程度に、整備するのいいと思います。
バス乗り場に行き先を案内する人を増やし、目立つ服装で待機してほしいです。
国内外からの外国人観光客増加は喜ばしいと思いますが、個人的には以前より近江町市場で鮮魚、お肉、野菜を購入してましたが観光客増加により通り一帯が混雑、ゆっくり買い物できなくなり近隣スーパーで買い物するようになりました。地元民と観光客、スペース融合は難儀な課題でしょうか。
①観光客にはバスがわかりづらい。路線バスにラッピングバスが増えて、路線バスと分かりにくいとか、金沢周遊バスと兼六園シャトルが違うとわからないとか(どちらも屋根とボディーの色が違うという点で同じに見える)。②北鉄バスの1日フリー乗車券はとても便利だが、利用できるバスについて、利用時に一目でわかるようにしてほしい。また、北鉄バスは観光の足としてメインなので、交通系ICカードも使えるようにしてほしい。③案内板など、せめて英語表記の物をもっと増やしてほしい。
「観光場所を訪ねる」から脱却して、他の観光地では味わえない、空気、緑、水音、味覚で、その土地空間にとけ込み、ホッとする滞在を感じていただく観光を考えてもいいのでは?従来の観光もしたいと考えれば、周りに多くの選択肢がある。
観光を主としているからだろうが、場所によりけりで、バス停がたくさんあるところと住宅街から離れたところでない場所など自家用車が手放せない地方であるとは感じる。また、運転中に細道であるのに電信柱が邪魔をしていたりなど観光地へ行くまでに不便を感じる箇所も見受けられる。観光するにあたって観光地以外にも観光について重きをおく必要性はあると考える
おもてなしも大事だが、治安面で注意が必要だと思う(特に夜中に徘徊している外国人)
金沢市だけでなく、近隣の市町村とめぐってまわれる観光コースを紹介して、金沢市の魅力をより発信できたらよいと思う。
ガラス工芸は、サンドブラスト体験。能登、加賀、越前、黒部、立山、岐阜合掌集落など、広域観光の推進。新幹線とクルーズ船、空路とのアクセス連携。民泊、簡易宿所の普及と指導強化。洋楽、邦楽催事プラス観光企画。産業観光の発掘
「東京の客なら文句など言わない」と地元の間人を見下すような態度や割高な請求をする店もあり、北陸パブルが弾けるのが見えているのに大丈夫なのかと心配になる。観光客の滞在日数を伸ばすかリピートさせる工夫が必要かと感じる。ホテルの部屋数が増えている現状では観光客の質は下がる形になるので、お得感があるサービスを作っていく形になるのだろうか。
ホテルがたくさん、金額が上がっている。飲食店も値段が上がった。
金沢に観光客が溢れるようになり、街の賑わいを感じます。しかし、金沢市の住民にとって果たしてこれで良かったのか 甚だ疑問だと思います。ご承知のように、近江町市場は観光客であふれ、おでんやらアイスcreamの食べ歩き、お店の食材も観光客目当てで、地元の人の買いたい食材は一部のお店にしかありません。何のための観光戦略なのか 金沢の収入が増えて、まわりまわって市民の生活に良くなっているのか、一部の観光産業の方だけが利益を被っているのか、金沢市当局は市民に明らかにする必要があるのではないのでしょうか。
金沢と能登、金沢と加賀、金沢と五箇山など近隣観光地と一層連携した誘致を図り、何度も訪問できるようにされたい。
私は街中に住んでいます新幹線の影響で観光客が激増して、家の周りのごみ投棄が半端ないくらい増えました夜も騒がしいし、引越したタイくらいです住民のことをもう少し考えてほしい
国内外の観光客が増えて金沢市民としてとても誇らしく思っています。一度訪れた人がまた来たいと思ってもらえるかが金沢が観光地として定着するかどうかだと思うので、観光客にとってわかりやすくやさしいまちづくりを望みます。(特に値段の適正という部分も)
自分も旅行が好きなので、観光客が多いのは良いと思う。しかし、巷では観光客の為の町作りばかりとの声もある。とにかく市民の住み良い町作りをする事が観光客の受け入れにも効果が出るのではないかと思います。
湯涌温泉に宿泊する2日間の滞在型のコースにする。新しい観光地の発掘など。
交通機関や飲食店や市場などの、観光客への接客がきちんと出来ているか気になる。例えば、海鮮丼などを提供している店は、値段に見合った内容で出しているのか、など。内容が伴わなければ、リピートは期待出来ない。
金沢は伝統文化も多く、コンパクトに色々なところをまわれるのが魅力だと思いますが、もう少し観光資源が増えると良いのではと思います。
観光客から金沢はきれいで落ち着いていいとこだとよく聞きますが、マイナス面でもよく聞くことは、①案内板が分かりにくい。または無い。②コインロッカーが無い③トイレが非常に少ない。④バスの案内が分かり辛い⑤ゴミ箱がない⑥喫煙所がわからない。
石川県内の温泉地でのクラス会の帰りに、東京のグループが金沢駅の食堂街で新鮮な魚類の昼食をして、帰りの新幹線の中で、大半の人が腹痛と下痢をしたという話を後程聞きました。余りにも沢山の観光客が来てその場限りの対応で、お客を迎える基本が疎かになってきているのではと嫌味を言われました。
旅行をしていて金沢から来たと言うと皆さん喜んでくれます。その期待を外さない為にも何度も来てもらえる街作りが大切だと思います。駐車場の整備、バスの利便性強化をお願いします。
金沢の観光についての取り組みや、例えばボランティア募集等、あまり良く知らない。一般の人では知る機会が無く、良く分からない。もっと多くの人に周知するようにして、改善できる部分や協力を得れることも出てくるのではないかと思います。
観光客が歩いて観光するとき、歩行者エリアが狭いところが多い。古い町並みは自動車の通行を規制するべきではないか。または、歩行ゾーンを広くしてはどうか。

ホテル業界、飲食店の便乗値上げが横行しているようで不安です。適正価格で継続的な関係を築いて欲しい。
夜遅いと駅のタクシー乗り場に許可なく個人タクシーが入り込み法外な料金をとられることがあるのでとりしまって欲しいです
バスの運転手の態度が悪いとか、一部かとは思いますが、観光に関連する業務に就いている人のおもてなし意識が希薄であるという意見をちらほら耳にします。観光客の苦情や不満を拾い上げ、それらを改善する取り組みを継続的に行っていくことが肝要かと思えます。
先般同窓会へ来た県外勢の話では、21世紀美術館のトイレが少なすぎるとの事。大きな催事の時には大変ではなからうか。館内に増設は無理だろうから、敷地内に作れどるか。軽井沢町では100円の有料トイレがあり、利用者も多いよう又広坂通りから美術館への歩道が狭く整備できないものか
連休のひがし茶屋街周辺の混雑解消のための工夫が必要か。
自転車道路
勤務地が西口にあり最近ではホテルが増えていますが飲食店が少なく出張者や観光客の方が困っているように見えます。また私自身、毎月週単位で仙台市と浜松市に出張しておりますが飲食店に困ることがなく助かっています。ホテル代も金沢は高くなっているようです。ホテルの朝食も地元の野菜を使うと人気があると思います。
市内定期観光バスが運行されていますが、いつもずいぶん見受けられます。市としてどのように関わっているのかわかりませんが、もう少しルートや所要時間を再検討し、さらにPRする必要があるのではないのでしょうか。
観光地化したからといって物価を上げないで?まつやのとり野菜が高くなった観光客の買うところはぼったくり値
わざと?と思うくらい、駐車場がない施設が多い。もよりの駐車場の案内は必須
当商店街(金澤表参道ー横安江町商店街) 駅から商店街ー近江町ー東山と回遊性を持たせたい
①観光スポットや無料休憩館の便所が少なく、しかも貧弱。金沢市がおもてなしの心を持っていない証拠。②観光マップなどの印刷物がおそまつ。文字が小さい上に、非常にわかりにくい。③ひがし茶屋街や長町武家屋敷などのそれぞれに特化したエリアマップがない。地域の「〇〇を愛する会」などが独自で発行しているが、行き渡っていない。金沢市として取組むべき課題である。④コインロッカーが観光スポットになく、観光客が困っている。ホテルが駅から離れている場合、駅のコインロッカーに預けないため。
バスの案内表示をわかりやすく(観光客が乗り場を間違える) 交通系ICカードが使えないと不便(間違える人が多い)
魅力的とゆうよりは、観光する場所がわりとかたまっていて回りやすいからおすすめ。ただホテルや小さい店がほんとにたくさんできていて、今の賑わいがなくなった時が怖いです。
大きな期待で来られる観光の方々 が がっかりされるのではと心配しております。一つ一つの規模が小さいテレビで大変美味しいと報道されているお店がとても残念な味であったり、高価すぎたり。
箱物の金沢城の鼠多門の建設もいいですが、古文書の充実も必要だと思います。
古いものを大切に心が今日の金沢の隆盛をもたらせていることを、再度認識する必要があります。時に市民には不自由でも、歴史的文化遺産を守るためには英断が必要です。
外国人観光客が増えてうれしいです
駅には案内の人がいますが、他はバスの路線がわかりにくい。他県からの観光客が多いのに、案内板が小さかったりわかりにくいと思います。海鮮丼など価格にみあっていないのではないか? 連休のホテルは価格が三倍と友人から聞きびっくりしています。
日本語があまりできない外国人旅行者向けの観光案内者の育成に力を入れる。
以前はバスの乗客が少なかったけど、観光客が増えたため、バスが混むようになりました。市内循環のバスは増便してほしいですね。
駅〜武蔵間も100円でバスに乗れたらよいのではないか
金沢市内中心部観光はループバスや公共機関があるが、郊外へのバス便利さが少し足りないような気がする。たとえば、私の好きな大乘寺丘陵公園方面への循環バスなどあれば、もっと多くの人にってもらえるのではと・・・
道案内の標識などにもう少し英語表記などがあつたらいい
金沢の街の魅力に古い町屋など景観があり、観光観光地していない生活に密着した体験が良いと思います。
長町武家屋敷は入り組んだところにあるのでもっとわかりやすい曲がり角の目印などが書いてある地図があるといいと思う
これからも金沢市のPRを積極的に行っていくてください。
観光客の増加にともない、外資系や首都圏のホテルが乱立するようになった。そのことが少なからずかなざわの景観や生態系に影響していると考えられるため、もう少し都市計画について考えてほしい。
特定の施設、業者だけが潤うような画一的な観光地になるのは好ましくない。(現状はそうなりつつある) 市民レベルの交流ができるような仕組みを創出することが望まれる。
土日の混雑が解消される方法を考えて欲しいです。
ひがし茶屋街など観光客が多すぎて、景観が損なわれていると思う。
金沢は景観、風情、とても美しい街なので多くの方に来て頂きたいです。

<p>東山などへ市税を使い過ぎている。もっと市の郊外に目を向けて「歴史、文化、伝統」を心豊かに感じられるようにガイドしてほしい。そのためには郊外をも廻る「ふらっとばす」のルート充実を考えて欲しい。東京はとバスのようなものもあっていいのでは。</p>
<p>器に合ったほどほどの賑いが良いと思うごった返す賑いで本当の金沢の良さが楽しんでいただけたか疑問だと思う</p>
<p>観光客の多さに市民生活が圧迫され、特に高齢者に対する接遇が悪化していて、ボランティア先の施設でも弱者の不満が鬱積している。</p>
<p>観光客が多くなることで金沢在住の市民としても自信や誇りが持てる。</p>
<p>車での交通マナーが悪く、レンタカーで観光されている方にマイナスイメージがついてしまう可能性もあるので、交通マナー向上の施策をお願いしたい</p>
<p>休日の観光地の混雑がひどく金沢市民でも近づきたくない状態なので県外の友人などを案内する気になりません。それでも来たいという人もいますが混雑に見合う価値はないと断っています。</p>
<p>観光客の為に使う税金と、金沢に落ちたお金の帳尻はどうなっていますか？ もしかして赤字では？ お金も中央に持って行かれているのでは。。？ 金沢が潤ったという実感がありません。数字できちんと見せてください。さらなる観光強化は本当に住民の生活にプラスになるのでしょうか？ 住民の生活第一の施策であるべきです。</p>
<p>他の地区に比べて、金沢は、活性化している。街が、元気だ。半面、観光客が、増えて、生活が、やりにくくなってしまった。昔ながらの良さが、なくなってしまった。</p>
<p>何度も書きますが、観光客にとって、公共交通機関は非常に使いにくいシステムになっています。市が中心になって、各社システムをきちんと統合し、機能させていくことが重要だと思います。</p>
<p>金沢は小さな町にも関わらず、車で街中を周遊する観光客が多い。パークアンドライドの通年実施やパークアンドライドのピーアールは必要。タクシーのマナーが最近悪い。ホテル前での長時間の駐車や、交差点での客の乗降扱い。客側の意識も高めなければならないが、行政、事業者も啓発に動いて欲しい</p>
<p>観光客が、たくさん来るようになり、良いことはありませんか？ 金沢市が潤いましたか？ 一部のお土産屋さんが、笑いが止まらないほど、儲かっているそうです。金沢市の観光は、金沢市の環境を悪魔に売ってしまったと思います。一部のお土産屋さん以外で、観光客がたくさんきて良かったと言っている意見をお聞きしたいです。</p>
<p>私は他の土地の方へおすすめるために観光パンフレットを見たり観光地に行ったりするのが好きです。自分たちの住んでいるところを再発見するためにも金沢市民も観光地に何度でも足を運んだらいいと思います</p>
<p>貸し出し自転車が多いが、金沢の道は狭いから、自転車が増えることは危険だと思う。徒歩と公共の交通機関を推奨した方がいいのではないか。</p>
<p>武蔵(市場館前)バス停から帰宅する際、バス乗車時に目的地へ行くかな？と迷っている国内観光客に、自分バスの待ち時間を利用して案内している。案内板が支援員の配置を切望します。私が、他都市への観光で一番困るのが「目的地へ行くバス」の確認なので。市民が分かる看板の設置で、大部分の市民が支援可能となり、金沢の好感度上昇に。また、一日乗車券で誤乗車した人の運転手の対応にも工夫が必要。【泉野三丁目】兼六園に行きますか？】と慌てて降りる人に「バス停は道路の反対側で信号機を越した場所です。今回は錯乗車なので、追加運賃はは不要」と説明すれば、好感度アップ。(私が他市で経験！)北鉄の運転手さんも運転で大変ですが、少しの配慮があれば…。と切望しながら見えています。</p>
<p>歴史的な施設などの解説プレートや看板などに外国語の記載がないものがある。また、記載されていても日本語解説よりも簡略化してある。せめて、英語の解説と、手抜きのない内容にするべきと考える。</p>
<p>観光客も大切であるが、市民生活を妨げる問題も多々あります。行政と協力して発展してゆきますので早めの対策を講じて欲しいです。地元の見聞も聞いてください。</p>
<p>駅周辺のホテルや食べ物の店舗の値段が高すぎると思う。</p>
<p>荒れた京都のような過度の観光化が進行していないのだから、まだまだ観光客誘致増を図るべきだ。但し、私は兼六園をThe gardenと言っている。これは、兼六園は世界遺産だということだ。白川の合掌集落が世界遺産というのでは、外人は日本の世界遺産の基準に疑問に思うこと必定。兼六園世界遺産を強力に推し進めるべきだ。観光スポットに観光客が集まり過ぎ、例えば、ひがし茶屋街に近い卯辰山寺院群は、いつ来ても閑散としています。良いところだと思います。寺町寺院群はどのような様子ですか。もっとアピールやPRが必要かと思えます。</p>
<p>兼六園、武家屋敷など、金沢の特に代表的な観光地だと思います。いろんな人を知ってほしいです。</p>
<p>駅周辺にない観光地へ行くための交通の便の良さは評価できると思います。事前に申請すればボランティアガイドに案内してもらえる取組みも良いと思います。豪華客船の誘致、東京オリンピックと大きなイベントがこれからあるので観光客は今後も増加すると予想されるかと思われます。有償でもいいのでガイドの人員は増やした方が今後の金沢のイメージアップに繋がるのではないのでしょうか。</p>
<p>新幹線が開通してから出来た飲食店や土産物屋、ホテルなどの観光施設を利用する観光客は、それでいいのかな？ 金沢観光と言えるのかな？ 偽物の金沢が流布されないかな？ 国内ならどこにでもあるような観光地になると、すぐに飽きられると思うけど。市に期待するところは、義務教育期間中に金沢らしさを教えて、金沢人を養成して欲しいです。金沢人が沢山住んでるのが金沢であり、人が文化を作ってる。中学生の遠足だったか、能楽堂で狂言見た話を県外の人に話すと驚かれます。</p>
<p>観光についてはとても充実してきていると思っています。ホテルも足りてきているように思えますし、観光案内の方もそれぞれにいらっしゃる感じですし。もう少し手頃なお値段で金沢の食事を楽しんでもらえたらと思います。</p>
<p>金沢は戦災に遭わず貴重な文化財や工芸品が残っている。高度経済成長期近代化によって貴重な町並みや建物が失われたが、歴史文化は京都の公家文化を取り入れた武家文化が残っている貴重な城下町であることを金沢市民一人一人が誇りを持って金沢に来る観光客にまた来て見たいという魅力を発信していかなくてはと思います。</p>
<p>観光ボランティアガイドまいごさんにも、上手な人、下手な人いろいろいるらしい。下手の人に当たってしまった観光客は金沢の印象が悪くなるのではないか。ボランティアと言えども、きちんとした案内ができていくのを年に数回検証したり、案内ができない人は資格を取り消すなどの対応も必要ではないかと考える。</p>
<p>観光地が以前と比較し、外国人が多くなり、外国人の対応をよくする。</p>
<p>金沢駅構内のパン屋ドックに入ったら周りは外国人だらけでした。その店は店内で食べたらセルフで返却をしなければいけないのですが、何も説明していないので外国人は食べたらそのまま。返却口も英語表記ではないし、帰ろうとしていた外国人を責任者が出口で制止して身振り手振りで片付けさせていた。もっとスマートなやり方はないのか。または英語でどう説明したらよいか、行政指導があってもいいのではないかと？ 研修のようなもので教育してはどうか。</p>
<p>金沢は観光施設やエリアがコンパクトにまとまっていると思うので、交通も含めて混雑しやすい状態にあると思います。今後ますますホテルが増えていく計画があり、観光客のさらなる増加やリピート化を目指すでも、観光の分散化や交通、混雑緩和の施策を強化してほしいです。</p>
<p>バス&ライドは、マイカーで来てでも金沢は便利でよかったよ！と言ってもらえる内容にしたらいいと思う。</p>
<p>金石大野地区へ期間限定で無料シャトルバス運行実験は、やってみないとどのような効果がわからないので良い試みだと思います。現在の定番観光地以外の少し遠方にも足をのぼして貰う、回るスポットを増やす試みは他にもやって欲しいと思います。</p>

国内外からの観光客が増加していることで金沢が活性化することは望ましいが、街中で渋滞が起きたり、ホテルの予約が取れない・高騰しているので地元住民の日常生活が不便になっているように感じる。観光産業の活性と地元住民の日常生活をうまく共存できるように希望します
バスがいつも混んでいる。バスの増便が必要。
観光客ばかりを対象とするのではなく、金沢市民を対象とした金沢をよく知ろうといったイベントを、もっと手軽に経験できるよう増やしてほしい。金沢市民が、自信を持って県外の客に伝えられるようになるためにも。
来訪客の分散化。金石地区、辰巳用水や金沢城惣構跡など新しい観光地の開拓、ナイトミュージアムなどの夜のイベントの充実。宿泊税の廃止。
「進め出世街道」の石川県伝統産業工芸館への訪問を県外の親子に勧めたところ、とても喜ばれました。一箇所でいろいろな伝統工芸を常時体験できる(それなりに大きな)施設が出来れば、絶対勧めます。
観光客による市内の渋滞 駅など近寄れないですね(近江町も)
観光客が増えたことで交通機関が混雑するようになった。バスの運転手などに苛立ちが見え、観光客への対応が冷たいことがある。金沢に来てくださった観光客に嫌な思いをさせないように、交通状況を整えてほしい。
よく観光にきた知り合いから言われるのは、バスで電子マネー(Suica、ICOCA)が使えないのが不便と言われます。金沢に住んでいても同じ事を思うので、観光客の人はもっと思うと思います。北鉄バスでも一般的な電子マネーが使えるようになれば、もっと便利になると思います。
主要なバス停の付近に、もっとバス待ち用のベンチを設置してはどうか。片町きららのバス停などは、広いスペースがあるのにたった数個のベンチしか置かれていないため、バスを待つ間に一息つくことも難しい。重い荷物を持った観光客がバスを待つ間に一息つけるようなスペースを整備した方がよいと思う。
自転車で回っている観光客の人たちを見かけるが、とても走りにくそうな様子に時々出会う。車社会なので、車優先の道のつくりや、運転者の意識改善が必要かとも思う。観光先が駅周辺に集まっているので案内しやすいが、来訪が集中すると身動きがとれなくなる。もう少し、観光客を分散させる得策があればとも感じる。
安くても美味しいものを食べてほしいかなと思います。金沢のよさを少しでもわかって貰えればと思います。
バスが、混みすぎて使いにくいと思う。着物を着ていると、さらに大変そう。
持続可能な観光施策をお願いしたい
年配の方々には認知されていると思うので、若い世代への積極的なアピールがあっても良いと思う。大規模なアートイベントの開催とか、次世代電動カートで市内を走れるインフラ整備とか。
看板が見にくいところがある市場が食べ歩きで行儀悪い
大型船が入ったときは外国人が街中に多い常識を守らない客がいる 違和感を感じる人が多い
金沢が持つ「本物」の魅力を丁寧に伝えていくことが大切だと思います。
郊外(港町や中央市場、湯涌など)の魅力をアピールしたい。その際の交通手段を充実して頂きたい。
観光地化され、週末連休祝日など、人込みで街なかのごった返しており、以前の金沢を懐かしむ自分もいる。しかしながら、全国的に知名度があがるのはうれしいし、金沢が発展するべくこのまま前進していったほしい。
外国人への言葉の壁が大きくて折角、この小さな街へ大勢の方々に来て下さったのにリピーターを望み難いのでは?四年も経つのに、8割?の方達に言葉の不自由を感じさせているのは大きな問題。果たして、後世に「金沢」を繋げられるのか??と聞きたいです??
東京出身者として金沢市は観光箇所がコンパクトにまとまっていてとても観光がしやすいと感じます。知人等に観光の相談を受ける際には自信を持って金沢観光を勧めています。海外の知人にも勧めています。多少言語に困ることがあるようです。しかしとても満足度は高かったようです。
観光地域の風情が無くなった。お土産・食事処が多くなり、金沢らしさ(風情)がなくなりつつある。古き良き時代が好きです。
大学生の時から金沢へ来た私にとっては、観光という面で金沢を見たことがないため、まずは自分が金沢の魅力を知りたい。そのための手段が少ないように思う。
交通機関が充実していません。金沢駅の渋滞がひどい。駐車スペースがありませんし、土曜・日曜・祝日の公共交通機関のバスの本数が少ない。
観光客を対象としたリピートを期待しない店が増えると金沢の店全体レベルが下がると思う。
少なくとも、バス運行については、問題がある。少なくとも、金沢駅-片町-香林坊間は、いつもいっぱいである。北陸鉄道は、この機に十分に経営を安定させ、若いバス乗務員を確保して、将来につながる取り組みをするよう行政も促してもらいたい。今の不便を、高齢社会の改善に役立てる。
武家屋敷への案内標識が少なすぎて、国内の観光客も困っている。宿泊税で充実させてほしい。
観光地が中心部に多すぎます。郊外にもあると良いです。
観光客が増えたり、東京に行きやすかったり、新幹線の開業は、金沢の経済効果はとても大きいと思います。ただ、バスなどの交通機関は混雑してたり、ちょっと利用しにくくなったなと思います。
金沢市民からの声よりも外部からの声そして担当者が外からの目線で感じて下さい。
県内外から来る観光客の人がイベントなどに参加する際にイベントの案内サイトが検索上位に出てこなくて分かりづらいです。グーグルで「金沢市 イベント」と検索するとグーグルの機能で出てくるイベントは増活ばかり、金沢市のサイトのイベント情報は下の方に出てきても検索しづらいしづらいです。観光に来てくれる友達に検索してもらおうとしても情報にたどり着けません。私はいつかボランティアで、観光ガイドをしたいと思っています。まだまだ金沢の魅力を十分に伝える知識がないので、その講習や外国人向けの語学研修などがあれば嬉しいです。前に送ったと思いますが、上手く送信になってなかったと思います。重複してしましたら、申し訳ありません。
観光客が増えることは経済的にはよいのかもしれませんが、街並み自体(景観)が観光地の金沢にとっては賑わいすぎるとも良さが半減してしまうのではないかと思います。移動はバスが主になると思うのですがわかりにくい気もします。

観光客に目的地に直ぐ行けるように観光地を色分けする。例えば、兼六園、21世紀美術館なら、緑ゾーン、近江町市場なら、青ブルーゾーン、東茶屋街なら赤レッドゾーン等、外国人にも分かりやすくなると思います。
普段すんでいても、金沢駅のバス乗り場が2ヶ所ありわかりづらい。もう少し、工夫してもいいかなと思います。
観光に来てくれるのはありがたいけど、元から観光地に住んでいる住民の方への配慮も忘れないで上げてほしいと思います。あとホテル建設ラッシュですが、掃除してくれる方が足りなくて全室稼働できていないという記事を読んでやみくもにホテルばかり建設するのどうかなと思います。せっかくの土地を観光に役立てられるように活用できないのでしょうか？
街中にもう少し観光スポットの看板やルート案内が詳しく記載があればいいと思います。
金沢は観光に関して、日本一だと思います。
適度な観光客の増加は望みますが、近江町等が観光地化され、値段の高騰で地元民が利用しにくい環境になってしまった。