

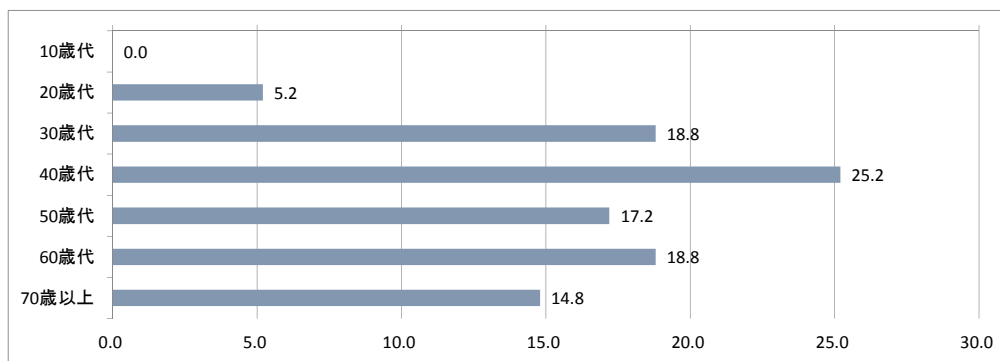
第4回 「中心市街地の活性化について」の調査結果

【アンケート実施期間】 令和元年8月9日～令和元年8月23日

【アンケートの目的】 金沢市では「金沢市中心市街地活性化基本計画」を策定し、中心市街地の活性化に取り組んでいます。現在、第3次計画を実施中ですが、中心市街地活性化にかかる課題等について、市民のみなさまがどのようにお考えをおたずねし、今後の施策に反映させることを目的としてアンケートを実施いたします。

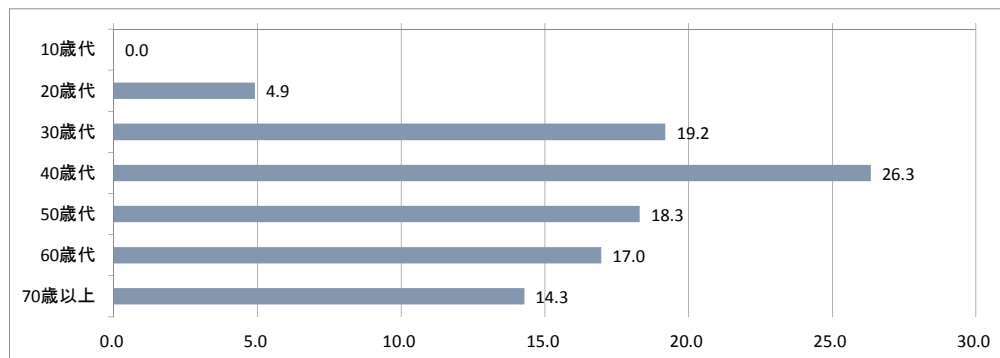
【対象者数】 250名

内訳	人数	%
10歳代	0	0.0
20歳代	13	5.2
30歳代	47	18.8
40歳代	63	25.2
50歳代	43	17.2
60歳代	47	18.8
70歳以上	37	14.8
計	250	100.0



【回答者数】 224名

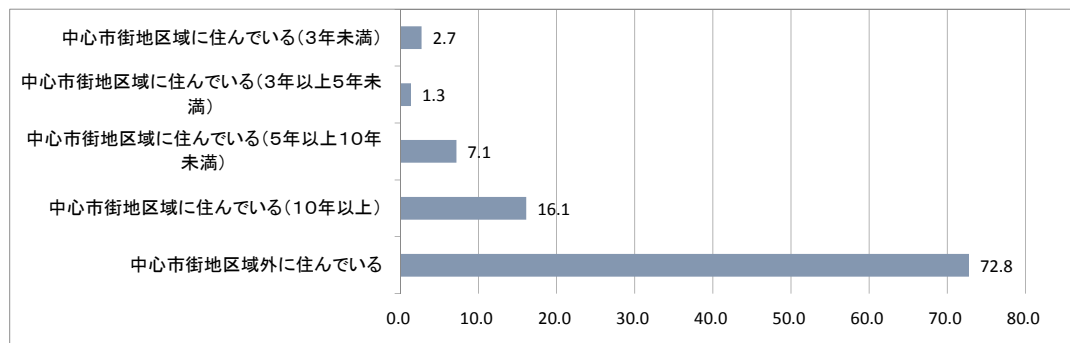
内訳	人数	%
10歳代	0	0.0
20歳代	11	4.9
30歳代	43	19.2
40歳代	59	26.3
50歳代	41	18.3
60歳代	38	17.0
70歳以上	32	14.3
計	224	100.0



【回答率】 89.6%

問1 あなたは、中心市街地と郊外のどちらに住んでいますか。

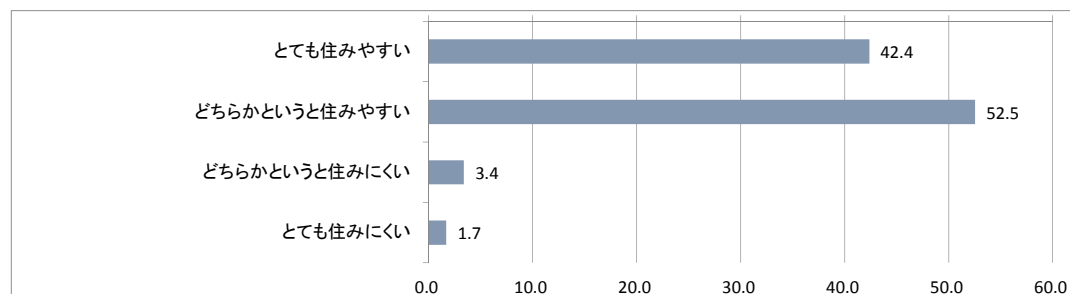
回答	人数	%
中心市街地に住んでいる(3年未満)	6	2.7
中心市街地に住んでいる(3年以上5年未満)	3	1.3
中心市街地に住んでいる(5年以上10年未満)	16	7.1
中心市街地に住んでいる(10年以上)	36	16.1
中心市街地以外に住んでいる	163	72.8



問2 【問1で「中心市街地に住んでいるを選んだ方」】中心市街地は、住みやすいと思いますか。

回答	人数	%
とても住みやすい	25	42.4
どちらかという住みやすい	31	52.5
どちらかという住みにくい	2	3.4
とても住みにくい	1	1.7

※未回答 2件

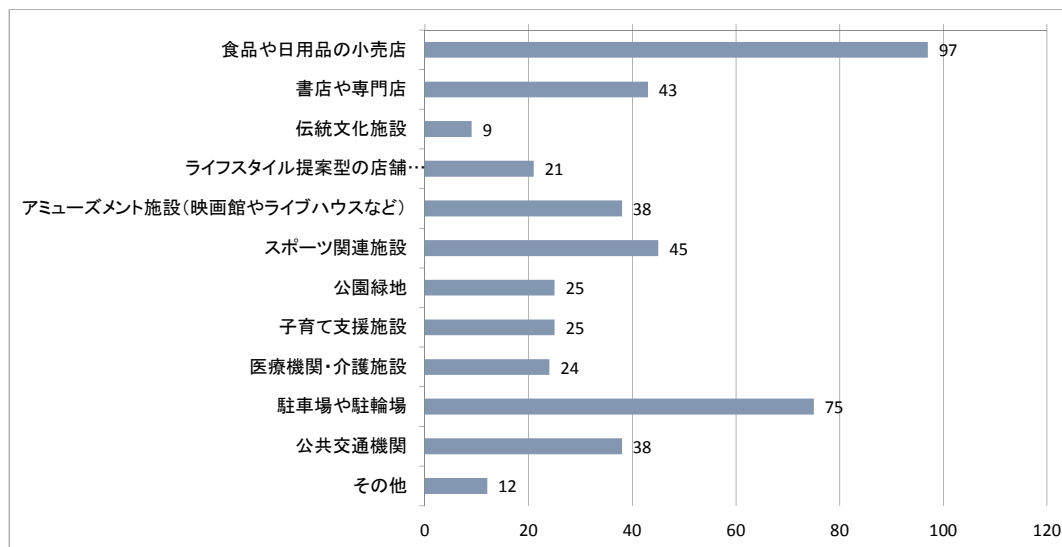


問3 【問1で「中心市街地に住んでいるを選んだ方」】問2の理由を教えてください。

<p>とても住みやすい理由</p> <ul style="list-style-type: none"> ・近隣にスーパー、医療機関、飲食店、学校などが揃っており生活しやすい ・徒歩や自転車での移動が可能で自家用車がなくても生活できる 	<ul style="list-style-type: none"> ・交通の便がよい、公共交通機関が充実している ・自然がある
<p>どちらかという住みやすい理由</p> <ul style="list-style-type: none"> ・交通の便がよい、公共交通機関が充実している ・近隣に会社や子育て支援施設、商業施設、公園等がある ・スーパーなどの小売店が少ない 	<ul style="list-style-type: none"> ・繁華街までの距離が近く、色々な店などが徒歩圏内に揃っている ・道が狭い、歩行者にとってやさしいとはいえない
<p>どちらかという住みにくい理由</p> <ul style="list-style-type: none"> ・観光地として賑わう東山には、コンビニやスーパー・日用品店が少なく、飲食店は観光客向けの値段で利用できない 	
<p>とても住みにくい理由</p> <ul style="list-style-type: none"> ・近年、観光客が増えゴミが多く、日常の買い物が不便など 	

問4 中心市街地に不足している店舗や機能はありますか。(複数選択可)

回答	人数	%
食品や日用品の小売店	97	21.5
書店や専門店	43	9.5
伝統文化施設	9	2.0
ライフスタイル提案型の店舗 (商品の他に、商品を使う時間や体験を紹介する店)	21	4.6
アミューズメント施設 (映画館やライブハウスなど)	38	8.4
スポーツ関連施設	45	10.0
公園緑地	25	5.5
子育て支援施設	25	5.5
医療機関・介護施設	24	5.3
駐車場や駐輪場	75	16.6
公共交通機関	38	8.4
その他	12	2.7

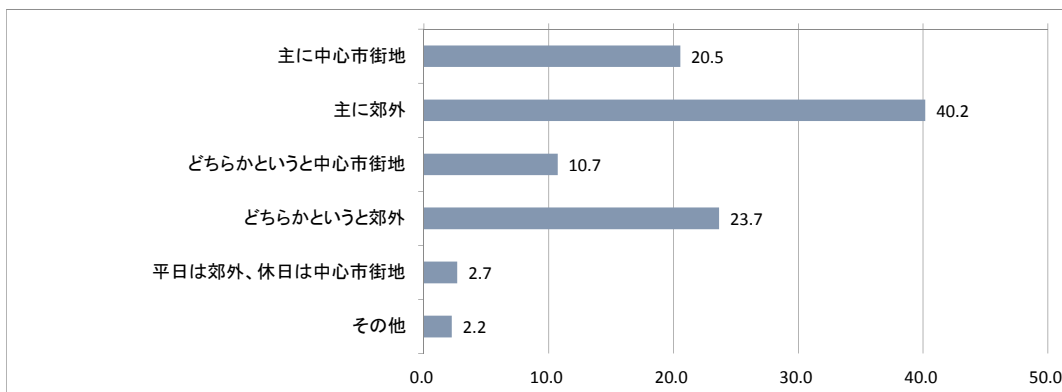


その他のご回答

・大型電気店 ・ホームセンター ・割引などのサービス ・特になし、わからない

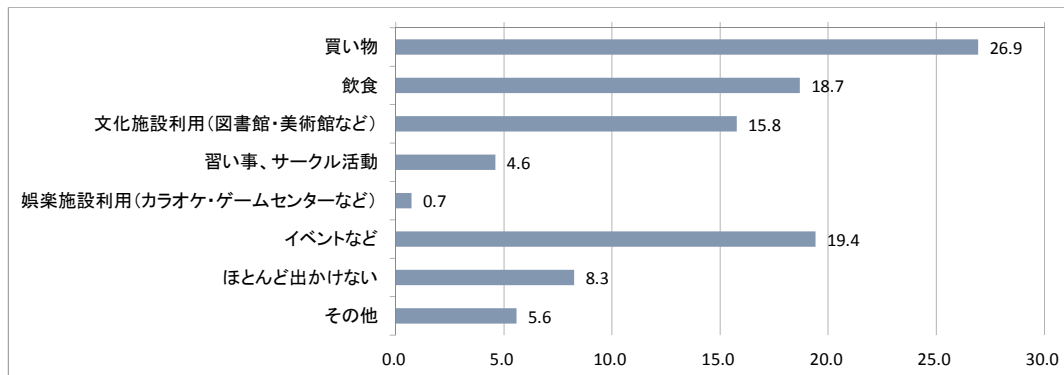
問5 あなたは日頃、中心市街地と郊外のどちらに出かけることがありますか。

回答	人数	%
主に中心市街地	46	20.5
主に郊外	90	40.2
どちらかという为中心市街地	24	10.7
どちらかというと郊外	53	23.7
平日は郊外、休日は中心市街地	6	2.7
その他	5	2.2



問6 あなたが日頃、中心市街地へ出かける目的は何ですか。（選択は2つ以内）

回答	人数	%
買い物	111	26.9
飲食	77	18.7
文化施設利用（図書館・美術館など）	65	15.8
習い事、サークル活動	19	4.6
娯楽施設利用（カラオケ・ゲームセンターなど）	3	0.7
イベントなど	80	19.4
ほとんど出かけない	34	8.3
その他	23	5.6



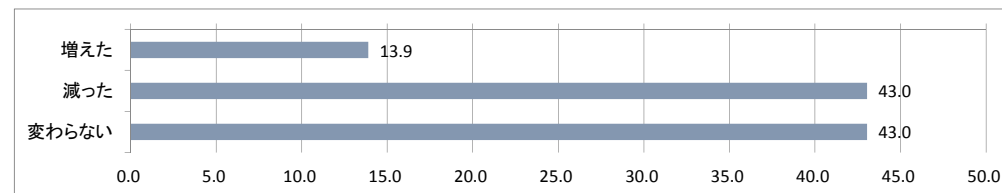
その他のご回答

・仕事 ・ボランティア活動 ・散歩 ・フィットネス ・実家への訪問 など

問7 あなたが、中心市街地に出かける頻度は、以前と比べてどうなっていますか。

回答	人数	%
増えた	31	13.9
減った	96	43.0
変わらない	96	43.0

※未回答 1件



問8 問7の回答理由を教えてください。

出かける頻度が増えた理由

- ・ イベントへの参加
- ・ ボランティア活動
- ・ 通勤（中心市街地に職場がある）
- ・ 兼六園や文化施設の利用
- ・ 生活スタイルの変化（転居、退職など）
- ・ 通院
- ・ 商業施設等飲食店の利用
- ・ 公共交通機関の充実

出かける頻度が減った理由

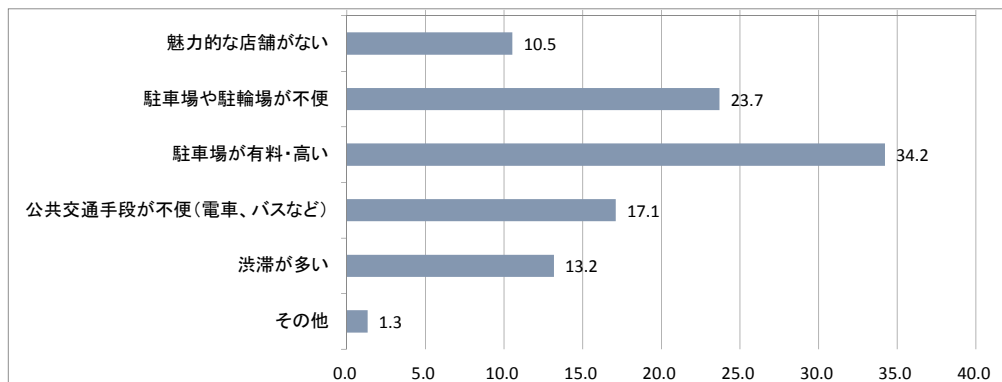
- ・ 郊外の商業施設等の利用
- ・ 観光客等の増加による混雑
- ・ 公共交通機関の利便性の低さ
- ・ 熟年層向け施設や商品の不足
- ・ 交通混雑や駐車場不足、駐車場の料金設定の高さ
- ・ 生活スタイルの変化（郊外への転居、出産・子育て、退職など）
- ・ 用事がない、買い物をしない（インターネットショッピングの普及など）

出かける頻度が変わらない理由

- ・ 生活スタイルが恒常的
- ・ 習い事や懇親会などで定期的に出かけている
- ・ 目的や用事がなく中心市街地に出かけることがない
- ・ 自宅や実家がある

問9 【問6で「ほとんど出かけない」を選んだ方】中心市街地に出かけない理由は何ですか。（複数選択可）

回答	人数	%
魅力的な店舗がない	8	10.5
駐車場や駐輪場が不便	18	23.7
駐車場が有料・高い	26	34.2
公共交通手段が不便（電車、バスなど）	13	17.1
渋滞が多い	10	13.2
その他	1	1.3

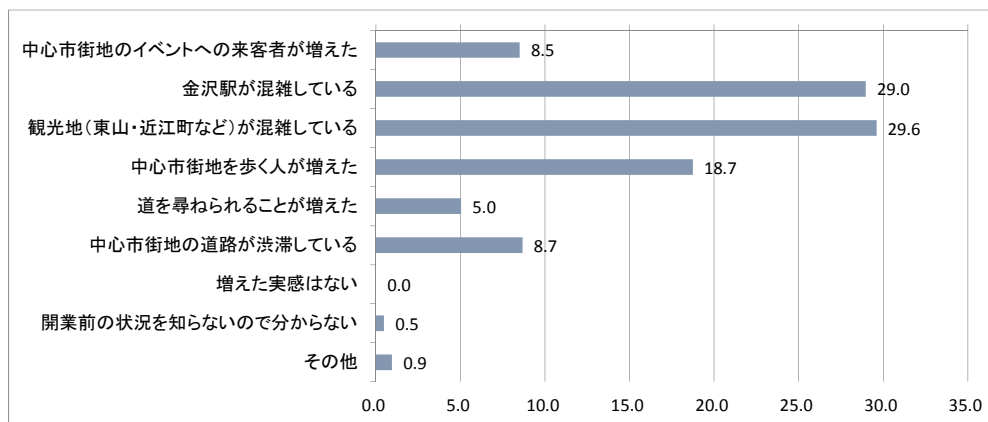


その他のご回答

- ・小さな子どもがいるため、混雑するところは避けたい

問10 北陸新幹線金沢開業で観光客が増えたと感じるのは、どの点ですか。（複数選択可）

回答	人数	%
中心市街地のイベントへの来客者が増えた	54	8.5
金沢駅が混雑している	184	29.0
観光地（東山・近江町など）が混雑している	188	29.6
中心市街地を歩く人が増えた	119	18.7
道を尋ねられることが増えた	32	5.0
中心市街地の道路が渋滞している	55	8.7
増えた実感はない	0	0.0
開業前の状況を知らないので分からない	3	0.5
その他	6	0.9

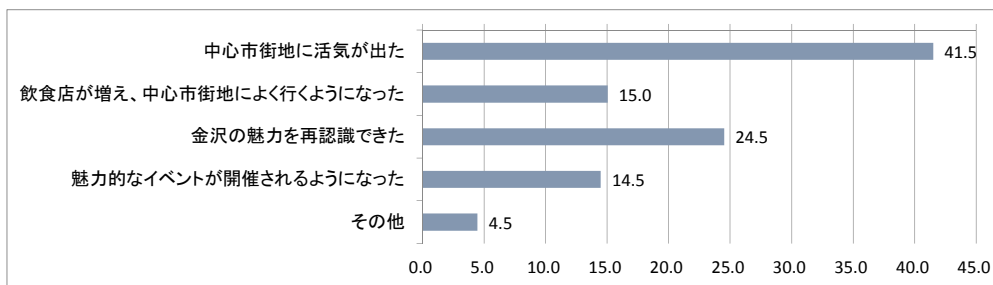


その他のご回答

- ・外国人旅行者や着物で散策する方の増加
- ・ホテルの増設
- ・駐車料金の値上げ
- ・金沢21世紀美術館の混雑

問 1 1 北陸新幹線金沢開業で観光客が大幅に増えたことのメリットは何ですか。（複数選択可）

回答	人数	%
中心市街地に活気が出た	149	41.5
飲食店が増え、中心市街地によく行くようになった	54	15.0
金沢の魅力を再認識できた	88	24.5
魅力的なイベントが開催されるようになった	52	14.5
その他	16	4.5

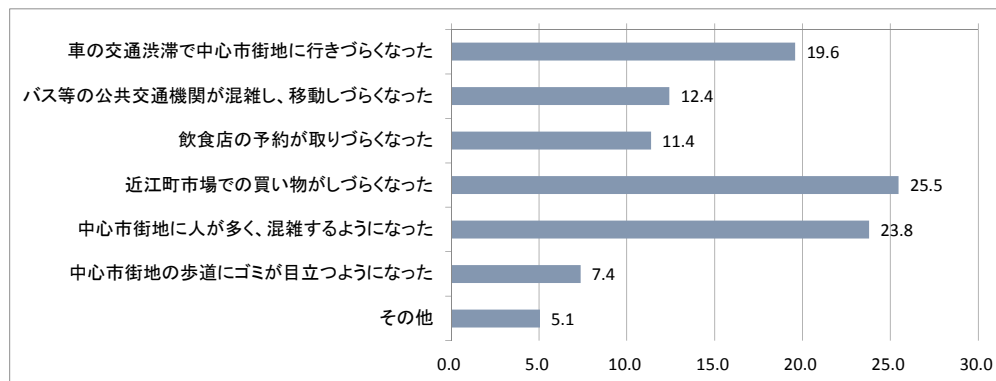


その他のご回答

- ・ メリットを感じない
- ・ 夜間営業するお店が増え、夜道の危険性が緩和された
- ・ バスや観光施設の表示がわかりやすくなった
- ・ 経済効果が感じられる

問 1 2 北陸新幹線金沢開業で観光客が大幅に増えたことのデメリットは何ですか。（複数選択可）

回答	人数	%
車の交通渋滞で中心市街地に行きづらくなった	93	19.6
バス等の公共交通機関が混雑し、移動しづらくなった	59	12.4
飲食店の予約が取りづらくなった	54	11.4
近江町市場での買い物がしづらくなった	121	25.5
中心市街地に人が多く、混雑するようになった	113	23.8
中心市街地の歩道にゴミが目立つようになった	35	7.4
その他	24	5.1

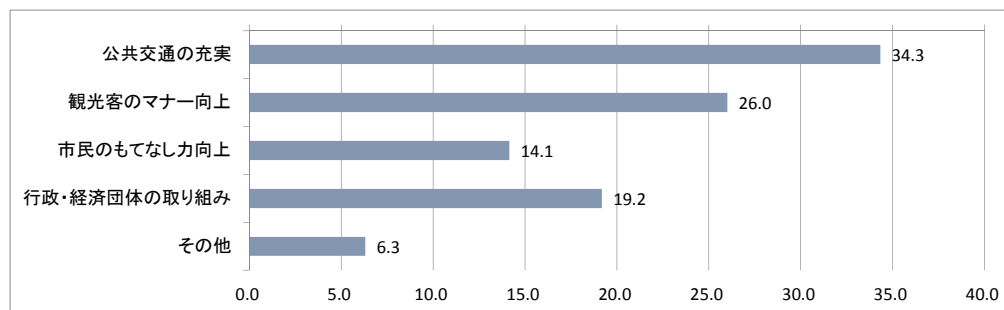


その他のご回答

- ・ 一部飲食店や商品の価格高騰
- ・ 観光地や駐車場が混雑している
- ・ 交通マナーの低下、交通環境の悪化
- ・ 飲食店等の増加による住環境の悪化
- ・ 金沢のまちの風情や情緒が減少した
- ・ 一過性であることへの危惧
- ・ デメリットを感じない
- ・ ホテルの建設増
- ・ わからない など

問 1 3 観光客と市民が、どちらも快適に中心市街地で過ごすために、何が必要だと思いますか。（複数選択可）

回答	人数	%
公共交通の充実	136	34.3
観光客のマナー向上	103	26.0
市民のもてなし力向上	56	14.1
行政・経済団体の取り組み	76	19.2
その他	25	6.3

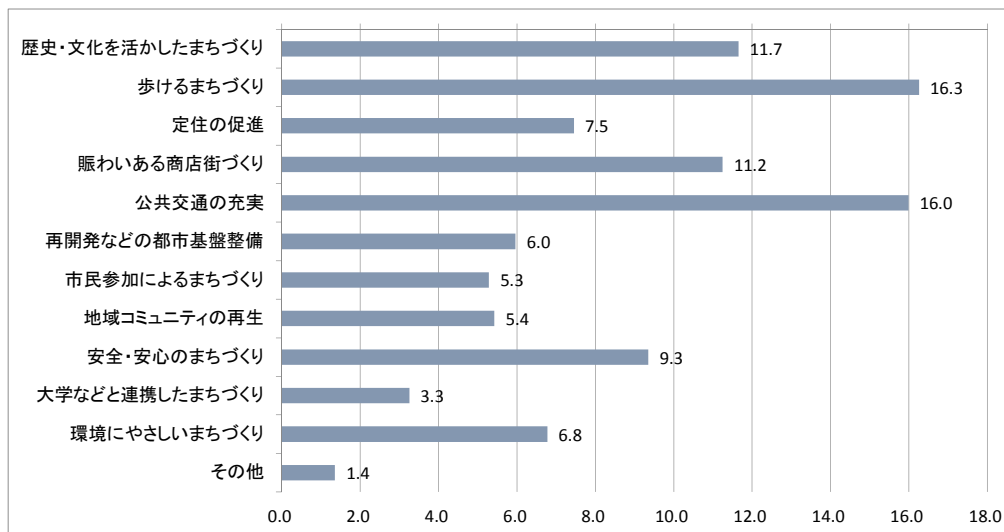


その他のご回答

- ・ 駐車場の充実や料金の優遇
- ・ 交通渋滞の緩和
- ・ バス等の案内表示の改善
- ・ 公共トイレやコインロッカーの充実
- ・ 市民のマナー向上
- ・ 官民が連携した対策と情報提供（混雑状況、ゴミの分別など）
- ・ 観光客増加による経済効果の市民への還元
- ・ 観光客の制限
- ・ 違反事業者の取り締まり など

問 1 4 観光だけに依存せず、中心市街地の活性化を図るために、どのようなことが必要だと思いますか。（複数選択可）

回答	人数	%
歴史・文化を活かしたまちづくり	86	11.7
歩けるまちづくり	120	16.3
定住の促進	55	7.5
賑わいある商店街づくり	83	11.2
公共交通の充実	118	16.0
再開発などの都市基盤整備	44	6.0
市民参加によるまちづくり	39	5.3
地域コミュニティの再生	40	5.4
安全・安心のまちづくり	69	9.3
大学などと連携したまちづくり	24	3.3
環境にやさしいまちづくり	50	6.8
その他	10	1.4



その他のご回答

- ・ 老若男女が住みやすく働きやすいまちづくり
- ・ 子育て環境の充実
- ・ 駐車場を有する交流施設の充実
- ・ 古民家、空き家の有効利用
- ・ 投機目的の地価上昇を防ぐ長期的対策
- ・ 経済団体との連携 など

問 1 5 中心市街地の活性化について、その他、ご意見があればご自由にご記入ください。

金沢は活性化には成功してきていると思う。あとはバスなど郊外から気軽に行けるように交通機関の充実、あと観光客や若者だけでなく年配の方も行きやすいショッピングできる施設があると良いと思います。大和みたいなどころではなく。
あらゆる国の人々が、安心で安全で楽しく愉快地に過ごせるように取り組んでほしいです。
地元が活性化するのはとても嬉しい事ですが、観光客の方々のマナーなどがやはり気になります。地元民もそんなにマナー良くない方もいますが、最近で気になったのは、とある観光地のお店に地元の子供が社会科見学で伺った時に、すごく冷たくあしらわれたと言う事でした。観光客に対してのサービス向上ばかりではなく地元民に対しても同等のサービスや気配りがあってもいいんじゃないかなと。企業様たちからサービスや気配りを見直してもらい、観光客相手に忙しいとは思いますが、住んでる地元民にも目を向けて欲しいです。地域を活性化させるのはやはり地元民が主流になるべきだと思います。
金沢がもつ歴史的魅力、芸術的魅力をもっと市民が実感し、また観光客にも楽しんでもらえるようにしたらよいと思う。文化施設がより充実してほしい。
郊外からのアクセスが容易であってほしい。駐車場が増えたので停める場所を選ばなければ車で来るのはまずまずだと思うが、公共交通機関の乗り継ぎの便利さ(場所が近い・待ち時間が短い)や料金の割引などがあると、結果的に公共交通機関利用者が増えて街中の混雑を減らす効果があると思う。
金澤町家の保存、リメイクと活用(市民のためのコミュニケーションの場づくり、ミニギャラリー)
金沢市役所が中心市街地に有り、近くには迎賓館、広場、美術館、公園等、市民が憩う場所が集中していることは素晴らしいと思う。更にコンサートやスポーツ競技が可能なアリーナがあればもっと活性化に繋がると思う。
金沢駅の近くに住んでいますが、ホテル建設ラッシュで道路が通行止めになっていることが多い。
一步入った裏通り(長町など)の狭い道の無電柱化を進めてほしい。片町、香林坊の飲み屋街の道路が汚く、臭い。ファッションビルが多く、無味乾燥。金沢の伝統文化が感じられるようにしてほしい。
地元住民に優しく住みやすい街づくり、関係機関の人はもっと街中を歩いて自分の肌で感じ取って下さい。
後期高齢者人口が増えて居ます。元気な高齢者も増えて居ますが、金沢市は路面電車も地下鉄も無く、バスの本数も路線も少ない。駐車場が少ないし、混雑しているし車で行く元気が起きない！春秋の気候が好い時は、ゆっくり徒歩で行くが、厳冬のときや酷暑シーズンでは、徒歩は危険だ。中心市街地に行きたい施設、イベントも少なく無いが、そのアクセス方法が悪いから躊躇する。
片町あたりも活気がないと思います。
楽しそうなイベントがあったり公共機関を整理しても、人混みや混雑状況を考えると小さい子供達と行くにはやはり躊躇してしまう先である。中心地ということで店などが密集していることが魅力でもあるが、ゆとりがなく残念な点でもある。どの世代にも魅力的になるのは正直難しいと思うので、ある程度収集している世代にとって魅力的な街になるのもやむをえないと思う。
北陸新幹線が開業してからよく耳にするようになった話の一つに、近江町市場では、観光客向けの店では価格が高くなっている。一方で、もともとの市民の台所として続いている店舗では、価格は良心的になっているにも関わらず、肝心な市民が近江町に行きづらくなってきているという事です。観光客をターゲットにした企画ものが多く、それは決して悪い事ではないが、もともとの市民を重視した企画が充実すればいいと思いました。
近江町市場では観光客向けに相場より随分高い飲食店が多い。
観光客も大事ですが、金沢市民が暮らしやすい町作りをして欲しいと思います。金沢の町を支えるのは市民だと思います。イベントも観光客目当てのイベントではなく市民が参加したくなるようなイベントを考えることも大事なように思います。以前は、もっと市民目線だったような気がします。
地元の人でも、バスの乗り換えが分かりづらいのももっとわかりやすくするなどしてほしいです。
公共交通機関の整備(利便性の向上)が最重要課題だと思います。観光客も含め市民がもっと便利に利用できる交通機関が必要。中心市街地の活性化という言葉が先行していますが、様々な文化施設や宿泊施設、店舗などを近隣郊外に積極的に誘致し分散化を図ることによって市中心部の混雑緩和と金沢市トータルとしての受け入れキャパの増大が図れるのではないかと思います。
中心市街地に行こうと思う時もあるが、交通網や駐車場を思うと郊外の大型量販店に足が向いてしまう。

<p>これまで観光されている方の会話に「この道は危険ですよ」を何度か聞いた事があります。特にある方は「あれは、市役所でしょう？こんな危険な通りを黙認してるのかしら？」と40歳～50歳と見受けられる方の会話でした。市民の一人として、自分自身も危険を感じてはいるものの、とても恥ずかしく感じた次第です。改善は現実的には困難な事と承知しますが、長い目で考えて欲しい問題でもあります。</p>
<p>魅力的に感じる店や、ブランドの誘致など。</p>
<p>子どもの頃、映画鑑賞のために市街地へ行っていました。やはり、映画館はあればいいと思う。</p>
<p>大規模な再開発をして、公共交通の充実。特に浅野川線と石川線との連結or新規LRT導入or北鉄バスのBRT化と、大規模マンション開発による居住人口の増加。人を増やすには一戸建てを減らして高層住宅化するしかない。バス利用者にメリットを。(バス通勤者の通勤手当加算補助。市役所と県庁の公務員は全員バス通勤にする。)</p>
<p>上にあるように「観光だけに依存しない」体質は重要かと思う。中心市街地を中心に、新たな産業の創出を目指すべきなのではないかと思う。</p>
<p>どこに行くにも渋滞がひどいので暑い夏や寒い冬は中心市街地に行きたくなくなります。郊外は車の駐車場が広く駐車場料金が無料なのでどうしても利用しやすいです。市街地にも、がんばっているお店もあり、行ってみたい気持ちもありますが…。今の暑い時期はさすがに歩く距離が長いと行く気持ちがなくなります。</p>
<p>連泊しても大丈夫な見どころの観光地を例をあげてパンフレットにせよ。</p>
<p>駅のロータリーが渋滞しやすい。警備の人や案内の人がいたらいいのに。</p>
<p>つい昨日も武蔵方面へ出かけましたが、近江町市場など、どこも人がたくさんいて活性していました。とても嬉しく感じました。</p>
<p>かなり魅力が増えても、行くのが面倒という交通問題があり、かなり思い切ったことをしないと難しいような印象があります。</p>
<p>駅前や中心地の渋滞情報や駐車場情報をツイッター等でリアルタイムに知らせてほしい。</p>
<p>広小路付近のスラム街のような古い空きビルの撤去をすべきです。西インターから来ると、町の中心地への入り口になり、とても恥ずかしいです。</p>
<p>イベント時だけでなく、パーク&ライドを充実させて気軽に街中にいけるような取り組みをしてほしい。</p>
<p>郊外から住民が行きやすい様に、バス料金などの値下げ。往復割引などが有ればいいと思います。金沢駅駐車場が、ホテルになったり車で行きづらく駅への送迎で混雑して危険。もう少し、市民目線で環境作りをお願いします。</p>
<p>食べさせてやる、飲ませてやる的な高圧的な店が増え、観光に来た友人が驚いていた。おもてなしの心が感じられず、料金が高だけになった。</p>
<p>市の広報は毎回見っていますが文化的な催しなど行きたいなあと迷うのですが結局その時になると止めどころになってしまいます。一番の理由は車で行けば駐車場が少ないのと高い料金が発生するしバスは郊外だから一日朝と晩一本ぐらいしかないし(JRバス)は昔から比べたら95%減ってしまった。一番の理由です。</p>
<p>ホテルばかりなのが本当に残念です。なんとかしてほしいです。</p>
<p>アベノハルカスとか、東京タワー等のように例えば21世紀美術館の広場に展望台を建てるのはどうでしょうか。</p>
<p>駐車料金をおさえたり無料バスなどの導入の増加が望ましい。</p>
<p>ふらっとバスの路線拡大や相乗りタクシーなど、さらなる公共交通機関の充実。</p>
<p>安くて品揃えも豊富で、駐車もスムーズな郊外大型店に人が流れるのは仕方ないと思う。明確にコンパクトシティを目指すというなら、中心市街地活性化は必要かもしれないが、そうでないなら別に中心市街地活性化に拘らなくてもよいのではないか。そもそも県庁移転で湾岸エリアを発展させたのだから、その分中心市街地の活気が奪われるのは必然だと思う。</p>

市役所前広場やしいのき迎賓館前広場を土日祝日イベント会場として簡単に貸し出し出来ないものか 行政がある程度宣伝活動を支援するとかして。
問13について観光客と住民は、それぞれ目的が違うし、どちらも快適には無理だと思う。そもそも、観光の人は充実している時に来ると思うし、楽しければ良い、目的は楽しむ事、住民は生活しているのだから、明るい時もあれば暗い時もある、生きるために住んでいるのだから、浮かれ気分の観光客と上手くやれ、とは、どういう事を言っているのか、意味が不明。祭りと通夜は一緒に出来ない。「あんたは楽しいかもしれないが、わたしやそれどころではない」という人も多いと思う。観光客に来るなど言っているわけではないが、このような事は自然の成り行きに任せるしかないと思う。
コンパクトな街で私は好きです。ただ交通の便は悪くて車がないととても不便です。観光客のことを考えても交通は大切だと思います。
震災を受けていないことの善し悪しが気になる。道路網の整備や道幅の狭さ、再開発の難しさなど近代的な都市づくりが後手に回っている。一方、金沢の魅力は伝統文化や歴史的景観が保たれていることが観光客には大きな魅力となっている。町家の再整備などを積極的に推進すべきだと思う。
最近外人観光客が増えているが、金沢のどこを観光しているのかと疑問に思う。はたして、海外旅行の先に金沢を選んでくれた方が満足しているのか疑問・不安に思う。その為にも、石川県・金沢市として観光地の・環境客への整備を今まで以上に取り組んでほしいと思う。半面、自分を含む家族も観光客への寛大さや、地域のボランティア活動等への参加も必要だと感じる。いずれにしても、自分発信で出来る事は思いつかないので自治体側から発信・取り組みをして欲しいと思う。
高層マンション・ホテルの建設が盛んであるが、1～3階までは商業施設・介護施設・託児施設のいずれかひとつは必ず入れなければならない等の規制を設けて、「年寄りから子育て世代まで住みやすい」まちづくりをしていてもらいたい。自分自身が生まれてから今日まで中心市街地に住み続け、その利便さを実感しているため、多くの人が住めるまちづくりを行政には期待する。
本当は中心市街地に住みたかったが、土地がなく、でも空き家は多い、タイミングも合わず中心市街地外を選んだ。小学校も統合ばかりで、結局郊外の方が環境が良くなっているのが残念。中心市街地は片町や香林坊ど観光地は整備されて綺麗だが、路地に入れば活気のない商店街や空き家のような建物があり、その景観の差が激しい。活性化はまず観光客だけでなく、そこで住みたい人を増やすことも大切だと思う。
空き店舗、空きビルなどシャッターが閉まっていると、寂しく見えてしまうので、賃料をお手頃価格にして入居者を募集すればいいのになあと思います。
鼠多門、鼠多門橋が出来、長町から尾山神社、金沢城、兼六園から新しくできる伝統産業工芸館へ繋がるルートができるのは楽しみです。このように他の地域にも回遊できるルートができないか、例えば東山、卯辰山から兼六園、金沢城。兼六園から美術の小径、鈴木大拙館から谷口吉郎記念館から寺町寺院群西茶屋街。歩道の狭い道や歩道のない道で車を気にしながら歩くことがなくなればうれしい。
金沢の良い文化、素晴らしい伝統工芸を今一度金沢市民に触れる機会を与えて伝えてみてはいかががでしょうか？現実足跡継ぎ問題などありますがまちの活性化は金沢の伝統工芸を守る事にも繋がるのではないのでしょうか？
物価を上げるべきではないピーバーとかまつやのとりやさいが中心街は高いぼったくりと思います。
これからも素敵な町づくりを期待しています。バスなどの公共交通機関が便利なら渋滞も緩和すると思います。
公園を増やす、英語の看板を掛けるなど。
金沢市の中心市街地は今でも十分活性化していると思いますが、より住みやすい街作りの為、市民が一体となって取り組んでいく必要があると感じました。
中心市街地に空き家の問題があるように聞いたので、空き家情報を発信して、活用して地域の活力になれる拠点づくりにしてほしいな、と思う。定住したい人が入ればどんどん住んでほしいな、と思う。
活性化はしていると思います。人がたくさん集まる割に自転車置き場が少なく、わかりにくく、結果いろいろなところにとまっていたり、駐輪場にとめても出せなくなるという困ったことも起きています。ほんとに集客というなら、そのあたりもどうにかすると助かります。
空き店舗が多いのが気になります。
地域の伝統行事や工芸に 行政はもっともっと支援（金 もの）すべきで消滅させてはいけないものを見極めねばならないと思う。辰巳用水保存会などのような。
インフラ整備が十分なされていない観光客を増やそうというのは無理だと思います。21世紀美術館のチケットは事前にコンビニなどで購入してもらおうようにしたら混雑が防げるのではないのでしょうか。わざわざアメリカから来た知人は、混雑して行きたいところほとんど行けなかったと嘆いていました。
町家を解体する前に、全国的に住みたい人をもっと募集したら住人見つからないでしょうか。人口も増え、景観も守られてよいと思う。

バス代金を下げる。もしくは、駐車場安くする。金沢は車で出掛ける田舎なので、郊外の広い駐車場がある所を選びます。
スーパーが少ないと思います。
既存交通の活用、北陸鉄道石川線を西金沢駅からJR線に乗り入れて鶴来から金沢駅に直通運転にすると利用者増につながる。
生活しうるマナー条例を策定されてはと思います。例えば、ペットの多頭飼育や所かまわずの餌まきなど住民トラブルを鎮静する条例をお願いします。観光金沢が泣きます。ペットの餌やりで野生動物の中心市街地の増加の深刻化、アライグマやイノシシ、熊の被害や感染症の予防がなにより中心市街地の活性化につながります。
新交通システムの早期導入、現在の移動手段では限界(北陸鉄道バス)再開発で大規模店舗を誘致常時どこかでイベントを、その情報発信、駅東地下広場が寂しすぎる。
高齢者、子供が、気軽に行ける街にしてほしい。
ふらっとバス網をもっと充実して欲しい。(たとえば中心市街地へ買い物や文化歴史への心の充実を求めているの散策をしたい時のど)中心市街地地域外からの乗り入れの利便性の充実を！)
気軽に町歩きが出来るように、バスの短区間運賃を100円になったら助かります。
観光客と地元の住民が行きやすくなるといいかと。
観光客用じゃなく市民向けに投資をすること。空き家の接取とか、コインパーキング化している空き地の活用とか。ホテルは市民には不要だ、商業施設の方が嬉しいが…。
金沢駅で、開催される、物販店を、常設出来る施設を、街中に作ること。イメージとしては、西インターの産業展示館の、規模が小さなもの。
ミニ地下鉄金沢港(地上)＝西念(地上)－金沢駅(地下)－武蔵(地下)＝公園下(地下)－旭町(地上)－緑団地(地上)－野町(地下)－窪(地上)これを国の補助を受け、早く施工すべき。
高齢者の免許証返納について一言。私たちは、高齢により車運転をやめても過ごしやすい環境作りのために、わざわざ労力と資金を費やして郊外から中心街に移し替えをしてきました。行政側はこの種の対応について、先だって先頭に立って個人的に対処してきた人たちにインセンティブを考えてほしいと思います。郊外で高齢運転に困っている人に支援・援助を行政が行うなら、既に自主的に対応してきている人たちへの配慮が必要ではないでしょうか。
中心市街地に定住者を増やせないものか？大通りに人はいても裏通りに空き家があつたりする。格安の賃貸住宅があればなあと思います。持ち家のない高齢者予備軍は中心市街地に住めば車を手放して公共交通機関を使えると思います。素人考えですが中心市街地に高齢者住宅は難しいものなのでしょうか。
活性化には若者が魅力を感じる街づくり、と同時に働きたいと思える企業を増やすことが必要不可欠だと思います。市町村と大学が連携して学生のUターン、Iターン、Jターンを図っていかないと廃れていく一方だと思う。
①中心市街地の活性化に向けての課題として①障がい者・高齢者など誰もが住みやすい街環境の整備。(特に障害者が一人でも外出し難いと感じる)②バリアフリー(ユニバーサルな社会)に向けた市民挙げての取り組みの強化。(心のバリアフリー)③公共交通機関の充実(郊外地から中心地に向かう交通機関)④観光客の増加によって、中心地の飲食店に入りにくくなっている。(価格が高騰)
公共交通機関の発達観光客に必要なと思うし車移動の市民には駐車場無料などないと中心地には行かないと思う。お金を払っても魅力的なイベントやお店があれば別ですが…
暮らしぶりに変化はなくても高齢者には生活しづらくなっている。
文化の街。金沢。観光客にお金と交換になくしてしまったと思う。
中心市街地の外周部に駐車場を整備して、そこと中心市街地を高頻度で結ぶ公共交通機関があるといいと思った。
住環境の充実、特に、スーパーや交通機関を強化すべき。このままだと市民は、郊外に住み、中心部は観光客と企業とお店だけになってしまいます。昼間は人口が多く、夜間は、極端に人口が少なる、その様な街になります。

<p>なぜ今このテーマを考える必要があるのかが分からない。アンケートをするのであれば、喫緊の対策が必要なものをすべき。中心市街地の活性化が今必要なことなのか疑問。もっと有意義なテーマを考えられないのかと思う。</p>
<p>家族がみんな楽しめるような所があれば、もっと良いと思います。</p>
<p>民泊などの規制。</p>
<p>居住者が郊外へ転出するのは致し方ないと思う。この際、中心市街地を、時間と費用をかけ、長い目でトータルビジョンをもって、魅力的な新旧混在のゆったりした空間を創り上げていくとよいと思う。近隣や郊外の金沢市民も。また再び中心市街地に遊びに来たくなるようなステキな場所になりますように。現在も非常にひとつつつ、行政は努力しておられると思います。</p>
<p>金沢らしい伝統・文化と先進性が融合した独自の街づくりを期待しています。観光客による活性化も重要だと思いますが、市民が居心地がよく誇りの持てる街であってほしいです。</p>
<p>金沢市に住み10年近くになりましたが、出身の東京に比べ市街地の混雑度が低く魅力的な町や店が増えている気がします。東京の友人には自信を持って金沢市観光を勧められますし勧めています。ただ以前にも書きましたが歩道を走る自転車の速度が東京より明らかに速く(東京は道交法に則り車道を走る自転車が多いです)歩いていて危ない思いを何度もしていますし、観光来た友人達も面食らっているようです。市街地の歩道では手で押して通行してもらいたいと考えます。</p>
<p>天候が悪い地域なので、地下街を整備して活性化を図ってはどうか。</p>
<p>中心には商店とホテルとショッピングセンターが有るが、カフェ以外で、ちょっと休めるところが欲しい。</p>
<p>金沢の道は狭いのが特徴なのに、それを超える観光客が来ているように思う。特に、レンタルサイクルは、街中に勧めない方がいいのではないか。道路が狭いのに危なすぎる。</p>
<p>金沢の藩政期の街並み保存、金沢城の復元はその中枢、ハード面とともにそこに息づくソフト面それは文化、芸術、人間性をみがくことに他ならない。行政はこの方向性を見失わずにリードしてほしい。</p>
<p>バスや電車などの公共交通機関の路線など。</p>
<p>中心市街地は観光客である程度活性化している。その周辺地域が観光客の恩恵を受けていないのでそちらの対策をすべき。</p>
<p>石浦神社前の広坂交差点は日中、右折禁止にもかかわらず、強行する県外車が出て、接触事故が起きている。せっかく観光に来ていただいても、事故にあうのでは印象が悪く、二度と足を運んでもらえない。交通標識、案内標識の拡充をお願いしたいです。</p>
<p>金沢駅ー武蔵ヶ辻ー香林坊・片町ー金沢城ー兼六園ー寺町ー野町を繋ぐ〇〇通り(商店街)を再生すること。旧市街地の住民(移住者)を増やすこと。この商店街は裏通り風のモノをさし、歩行者が次の目的地までをブラブラ歩きができるもの(商店主は公募する手も検討する)。</p>
<p>マンションを買って住もうにも、食品や日用品が買える店舗が歩いて行ける範囲に無くて、生活が成り立たないと思うので魅力がない。と思っている。中心地の定住者が増えれば、活気も増えると思う。都内は小さな日用品販売店があるので、車を使わなくても生活できるようになっていた。平行して車を使わないで生活できる街作りが必要にはなると思う。</p>
<p>何よりも道路渋滞解消や交通事故防止対策のため、乙丸陸橋やその他ボトルネックとなっている区間の道路の拡幅、左折専用レーンの整備等の道路整備が急務だと思う。</p>
<p>市街地に流れ込む車(特に自家用車)の量を規制し、公共機関を利用し、もっと手軽に速く移動できれば、出掛ける機会が増えるのでは？</p>
<p>とにかく、公共交通機関の早期整備！</p>
<p>企業立地やオフィス複合の商業施設を誘致することで市街地を活性化させる。その結果に伴う行政サービスに期待したい。</p>
<p>観光客へのサービスの提供。</p>
<p>LRTの導入。</p>

<p>いしかわ四高記念公園などの金沢中心市街地で、さまざまなイベントが増えたと感じるようになった。ただ、大人向けが多く、また季節行事などで出向いても、駐車場は満車で公共交通機関にも不便を感じる人が多い。子どもを連れても安心な状況で参加できるイベントがあれば、何度でも足を運んでみたい。金沢を感じるイベントには、とても興味がある。</p>
<p>観光客さえ増えれば良いと思いません 器に見合った賑いがベターだと思います。</p>
<p>他の北陸の主要な市街地と比較して、現状、活性化は十分になされていると思う。</p>
<p>金沢市民と市役所や県庁が連携して、講座やイベントを提案したりすると面白いなあと思います。もうやってるのかもしれませんが…。</p>
<p>金沢に地下鉄路線がないので、また公共交通機関が発達地域である。市電は時代錯誤である。交通渋滞や事故が多発する、路面電車の路面整備や線路の維持費が高い、京都市では路面電車廃止したのは、路面電車を走らすために、路面が痛みやすく、線路の維持は夏など高温になれば線路が変形することで走れなくなる。それらの維持費が高ついたために廃止し、地下鉄を建設して最初は工事費が高つくが、地下鉄の維持費は安く、採算性の高いものです。京都市では市営で地下鉄を運行しています。地下鉄は交通渋滞を起こさない、クリーンであるというメリットがある。市内各所に張り巡らせることができることで、とても便利に快適にどこへでも乗れるのが地下鉄の魅力です。路面電車のように渋滞や延着があり、スムーズに運行できないデメリットに比べ、地下鉄は渋滞や延着が全くなくスムーズに運行できるメリットがある。地下鉄の維持費も安いのです。だから京都市などで導入されているのです。金沢市はそれらを全く理解もしないし、わかってないのです。石川県も同じである。交通機関未発達地域で、バスなどのアクセスにかなり問題があり、スムーズに観光地に行けないのである。都会の考えと田舎の考えはずいぶん違うので、県外者の意見は軽視されがちである。地元優先の北陸ならではの気質があるためである。県外者は石川県や金沢は住みにくいし、仕事が見つからない、よほど高学歴の人でしか地元では受け入れてくれない。高卒や中卒者の県外者は仕事を探すのでも苦労するし、受け入れてくれません。車がなければ通勤も買い物さえできないのが石川県です。金沢市の同じです。閉鎖的気質があるのが北陸なのである。石川県は多少緩いがそれでもやや閉鎖的気質がある街です。田舎なので仕方ないのかもしれませんが。</p>
<p>金沢は街中を歩いて回れるスケールであり、道路も狭く車より公共交通機関で移動した方が良くなるように中心部に車を入れられない環境にすることが必要であると思う。また、歩道も広くして開放感を持たせるようにしてはどうか。</p>
<p>もっと公共交通機関を充実させて、車を使わなくても郊外から中心市街地へ行けるようになれば良い。</p>
<p>中長期的な視点で金沢を持続可能は魅力ある都市にするためには、トラムやLRTなどのエコな公共交通手段の整備が必要と考えます。インバウンドの需要ばかりを当てにせず、中心部での定住人口の増加を図る必要があると思います。熊本市のような都市づくりが求められていると思います。</p>
<p>観光だけに依存せず、中心市街地の活性化を図るためには車社会を変えなければその実現は難しいと考える。観光に依存しないということは、市民や近隣の市町民が中心市街地に出かけるということになるが、車社会の現状では、道路も駐車場も広く駐車料金も無料な郊外の方が利便性が高く、企業も人が集まる郊外に店舗を出店するため、郊外の魅力度が高まっている。車社会が変わるくらい公共交通が充実すれば、中心市街地に人が集まり、人が集まる中心市街地に企業も出店するようになると考えられるため、観光だけに依存せず、中心市街地の活性化が図られるのではないかと。</p>
<p>住民の意見を取り入れた方が良いと思います。</p>
<p>観光客の酔っ払いが増えた！</p>
<p>バスの本数を増やして欲しいです。</p>
<p>かつて、「100年後の国宝を」という企画を立ち上げて対応した様に、本気で考えるなら、それなりの行動が必須だと思います。</p>
<p>花火に行くとき、駅の近くの飲食店にいくとき、駐車場がなくて、いつも困るー！！プレパス持っていると、駐車場が安くなる近江町は、遊ぶ場所もあるので、よく行くようになりました！！そういう場所が増えればいいなと思います。</p>
<p>小さい子を連れて行ける場所が増えたら中心市街地にも出掛けやすくなるのに…と思う。</p>
<p>100円で巡回するふらっとバスルートを、増やすか、もう少し郊外に近い処まで延伸して欲しいです。</p>
<p>ホテルばかり増えても地元にはあまり関係なし。一階は誰でも利用できる飲食店にしてみたらどうかと、観光客が減ったら一気に空洞化しないか不安。また、ホテルの建設で駐車場が減るのは論外。ますます地元民は行きにくい。将来空洞化したらシテイモンドみたいに老人ホームになるなら住んでみたいかも。</p>
<p>観光客が増えるのはよいことだと思いますが、飲食店が観光客価格で味が価格に見合っていない気がします。中心市街地で、地元の人が行きたくなくなる飲食店があまりないと感じます。また、前に都ホテルがあった場所の歩道(武蔵に向かう側)の地面が全体的に低く、へこんでいるようになっていたため、雨が降るとかなり大きな水溜まりとなり、よけて歩くのが難しい状態です。金沢は雨が多いし、人もたくさん通る場所だし、改善してほしいです。本当に歩きにくいです。水溜まりに足を入れるしかないような状態です。よろしくお願いします。</p>

<p>その地域の特色、特性を活かして目玉になるような新しい今までにないものが増えればいいと思う。</p>
<p>郊外から中心部への公共交通機関の便悪し 公共交通機関の価格の高さ。</p>
<p>何度も書いていますが、公共交通機関が非常に使いづらいです。北陸鉄道バスの路線経路のわかりにくさ。郊外から中心地へ行く時の、バスの乗り継ぎの悪さ。北陸鉄道ももっとなんとかして、鉄道の良さを生かしてほしい。また、JRバスや北陸鉄道のバスの時刻表やバス停情報など、それぞれのHPはありますが、バラバラで情報を探しにくい。移動手段が快適になれば、おのずと中心市街地へ人は集まるはずだと思うのですが……</p>
<p>もともと住んでいた市民からの意見を聞く機会を行政としても増やして欲しいです。</p>
<p>中心市街地だけでなく郊外の公共交通の充実度(金沢駅行き、香林坊行きなど市街地向けだけではなく郊外地区の行き来をするルートを作る、本数を増やすなど)を上げる、町の整備(道路、電柱、街灯など)の強化をして頂いて住人の生活基盤の向上を促進していただければ自ずと中心市街地の活性化にも繋がるのではないかと考えております。</p>
<p>中心市街地の活性化も大事なことであるが中心市街地外区域に住んでる人の中心市街地に赴く公共交通機関の利便性を高めることも大事である。(年々金沢市南部の公共機関の減少やバスの便数が減っているのは残念である)</p>
<p>観光で人を呼ぶことばかり考えないで、住人の生活を考えてほしい。</p>
<p>活性化してきたことは良いと思うが、「金澤〇〇」などとうたった、地産池消でもなんでもないお店が乱立し、本来の金沢のまちが壊れていっているように感じる。たとえ観光客目当てといえども、割高な料金設定の店や品物が多く、そんなまちであると思われることは金沢市にとってはマイナスイメージだと思う。</p>
<p>他のエリアに比べ片町がみすぼらしい。景観なども考慮して落ち着いたまちづくりをするか、片町エリアだけ突き抜けて斬新にするか考えるべき。中途半端にファッションや飲食店が並びごちゃごちゃし過ぎて観光客も地元民も地元の若い人も行くメリットが無い。お酒を飲めるところという形に特化するなど、もう少しわかりやすく、駅前の繁華街との差別化を。</p>
<p>金沢市中心市街地へ出かける際、車での移動で有料駐車場はあるが、無料駐車場がないため出かける際、郊外を選択します。市役所の駐車場は金沢市以外の県内自治体は無料かと思いますが、なぜ金沢市役所のみ有料なのでしょうか。条件付きでもよいので無料駐車場を希望します。</p>
<p>中心地における市民が集えるイベントの開催。しいき迎賓館、いしかわ四高記念公園での四季を通じてのイベントの継続開催。また以前開催していた冬場におけるフードピアランドの復活を望む。</p>

貴重なご意見をどうもありがとうございました。