

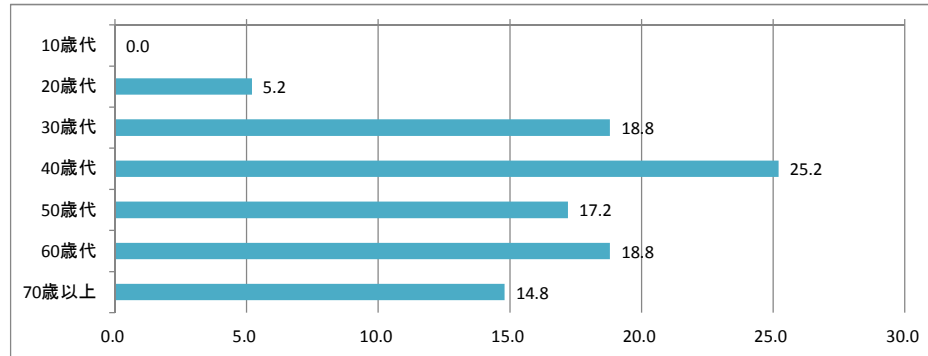
第5回 自転車利用環境に関するアンケート

【アンケート実施期間】 令和元年8月30日～令和元年9月13日

【アンケートの目的】 金沢市では、更なる自転車の活用を目的として、自転車活用推進法に基づく金沢市自転車活用推進計画の策定を目指しています。本アンケートでは、自転車の利用状況及びニーズを把握し、自転車の活用推進に係る具体的な施策を検討するために役立てます。

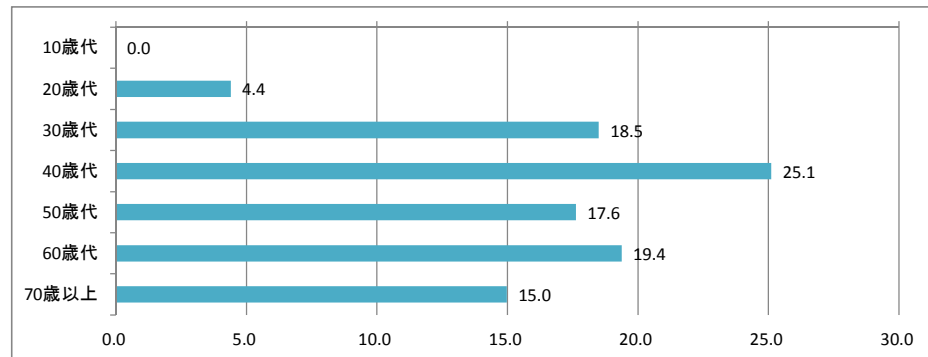
【対象者数】 250名

内訳	人数	%
10歳代	0	0.0
20歳代	13	5.2
30歳代	47	18.8
40歳代	63	25.2
50歳代	43	17.2
60歳代	47	18.8
70歳以上	37	14.8
計	250	100.0



【回答者数】 227名

内訳	人数	%
10歳代	0	0.0
20歳代	10	4.4
30歳代	42	18.5
40歳代	57	25.1
50歳代	40	17.6
60歳代	44	19.4
70歳以上	34	15.0
計	227	100.0

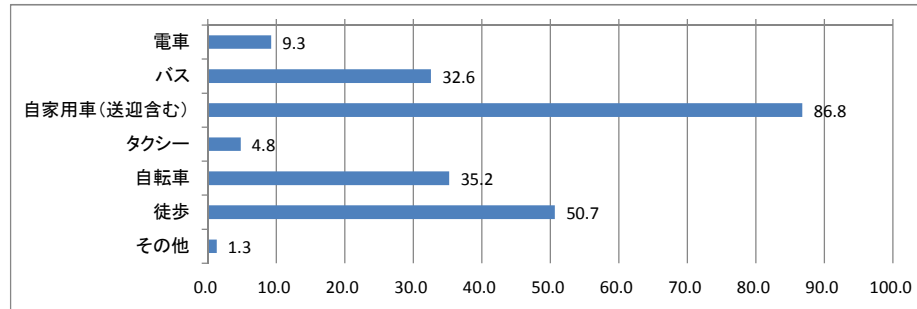


【回答率】 90.8 %

問1 日常的に利用する移動手段は？（あてはまるものすべてを選択）

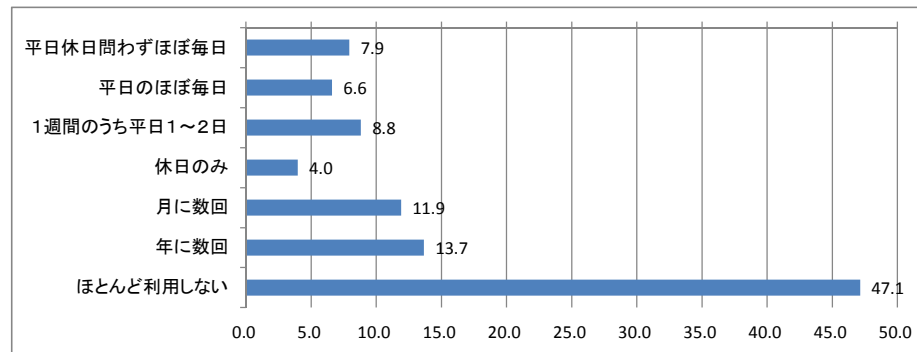
回答	人数	%
電車	21	9.3
バス	74	32.6
自家用車（送迎含む）	197	86.8
タクシー	11	4.8
自転車	80	35.2
徒歩	115	50.7
その他	3	1.3

その他のご回答
・原付            ・バイク            ・スクーター



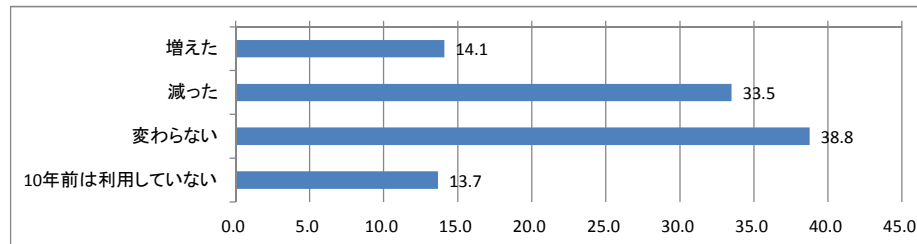
問2 現在、あなたは自転車をどれくらいの頻度で利用していますか？（1つを選択）

回答	人数	%
平日休日問わずほぼ毎日	18	7.9
平日のほぼ毎日	15	6.6
1週間のうち平日1~2日	20	8.8
休日のみ	9	4.0
月に数回	27	11.9
年に数回	31	13.7
ほとんど利用しない	107	47.1



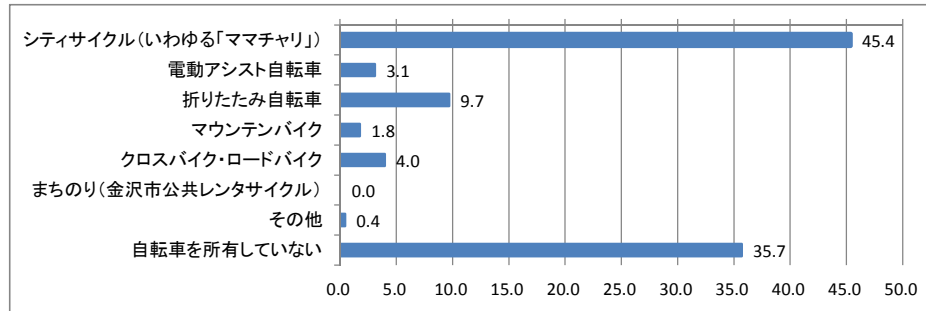
問3 おおよそ10年前と比べて自転車を利用する頻度は変わりましたか？（1つを選択）

回答	人数	%
増えた	32	14.1
減った	76	33.5
変わらない	88	38.8
10年前は利用していない	31	13.7



問4 ふだん使用している自転車の種類は？（1つを選択）

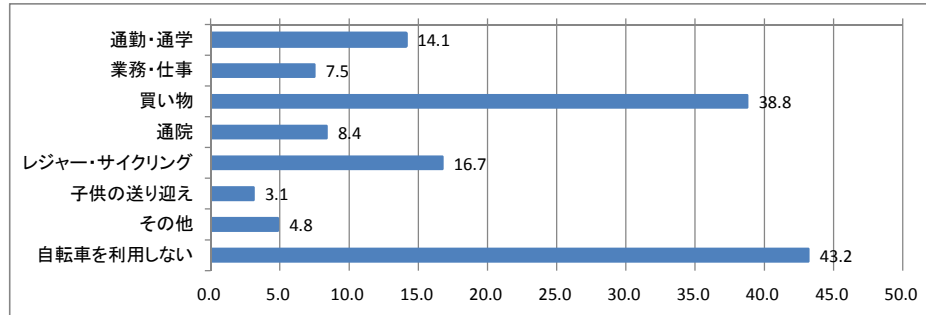
回答	人数	%
シティサイクル（いわゆる「ママチャリ」）	103	45.4
電動アシスト自転車	7	3.1
折りたたみ自転車	22	9.7
マウンテンバイク	4	1.8
クロスバイク・ロードバイク	9	4.0
まちのり（金沢市公共レンタサイクル）	0	0.0
その他	1	0.4
自転車を所有していない	81	35.7



その他のご回答  
・ミニベロ

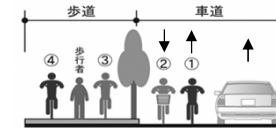
問5 ふだん自転車を利用する主な目的は何ですか？（あてはまるものすべてを選択）

回答	人数	%
通勤・通学	32	14.1
業務・仕事	17	7.5
買い物	88	38.8
通院	19	8.4
レジャー・サイクリング	38	16.7
子供の送り迎え	7	3.1
その他	11	4.8
自転車を利用しない	98	43.2

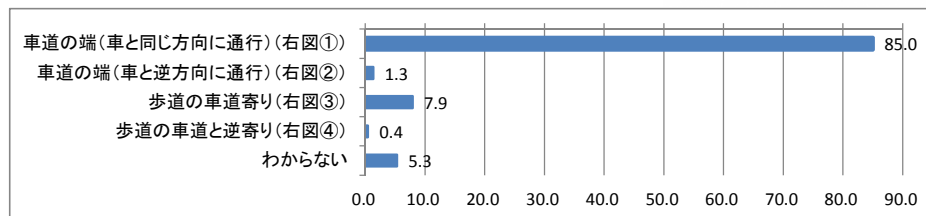


その他のご回答  
・施設（街中、市役所、文化施設、公園、図書館、百貨店、銭湯など）への移動  
・ボランティア活動での移動  
・習い事  
・町会などの会合時  
・町内の配りもの  
・健康維持 など

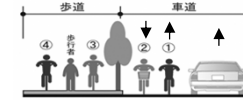
問6 道路交通法上、原則として、自転車はどこを通行すべきか知っていますか？（1つを選択）（参照図確認）



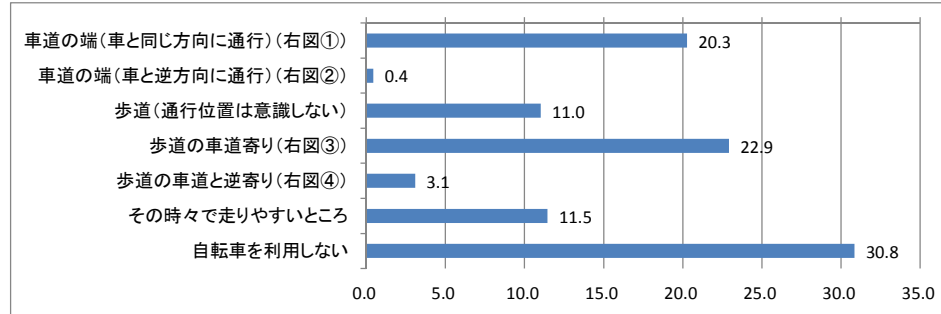
回答	人数	%
車道の端（車と同じ方向に通行）（右図①）	193	85.0
車道の端（車と逆方向に通行）（右図②）	3	1.3
歩道の車道寄り（右図③）	18	7.9
歩道の車道と逆寄り（右図④）	1	0.4
わからない	12	5.3



問7 あなたは、歩道のある道路を自転車で移動する際、どこを通行することが多いですか？（1つを選択）（参照図確認）

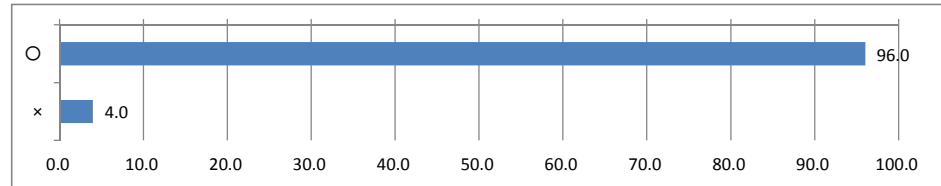


回答	人数	%
車道の端（車と同じ方向に通行）（右図①）	46	20.3
車道の端（車と逆方向に通行）（右図②）	1	0.4
歩道（通行位置は意識しない）	25	11.0
歩道の車道寄り（右図③）	52	22.9
歩道の車道と逆寄り（右図④）	7	3.1
その時々で走りやすいところ	26	11.5
自転車を利用しない	70	30.8



問8 ①法律上、自転車は、クルマと同じ「車両」である。「○」か「×」を選択してください。

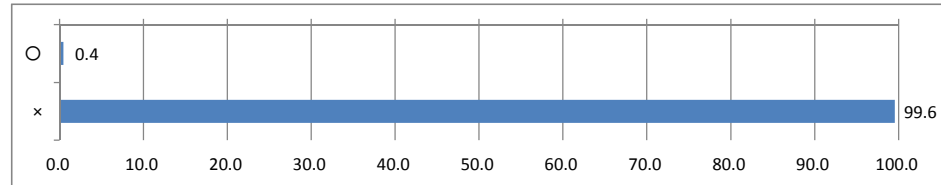
回答	人数	%
○	218	96.0
×	9	4.0



正解は、○

問8 ②歩道上では、歩行者よりも速い自転車が優先である。「○」か「×」を選択してください。

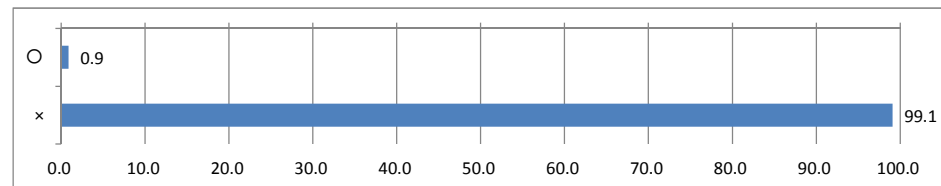
回答	人数	%
○	1	0.4
×	226	99.6



正解は、×

問8 ③自転車は、傘をさしながら運転してもよい。「○」か「×」を選択してください。

回答	人数	%
○	2	0.9
×	225	99.1

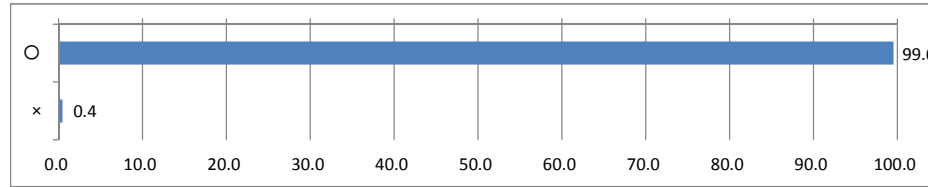


正解は、×

問8 ④自転車は、夜間、ライトを点灯しなければならない。「○」か「×」を選択してください。

回答	人数	%
○	226	99.6
×	1	0.4

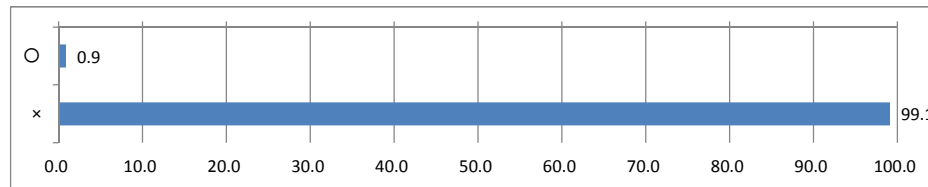
正解は、○



問8 ⑤自転車は、友達と横に並んで走行してもよい。「○」か「×」を選択してください。

回答	人数	%
○	2	0.9
×	225	99.1

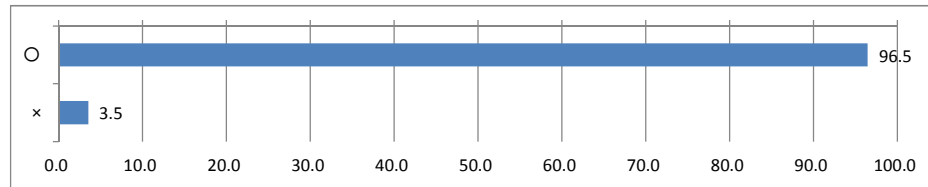
正解は、×



問8 ⑥自転車は、「止まれ」の標識や路面標示を守らなければならない。「○」か「×」を選択してください。

回答	人数	%
○	219	96.5
×	8	3.5

正解は、○

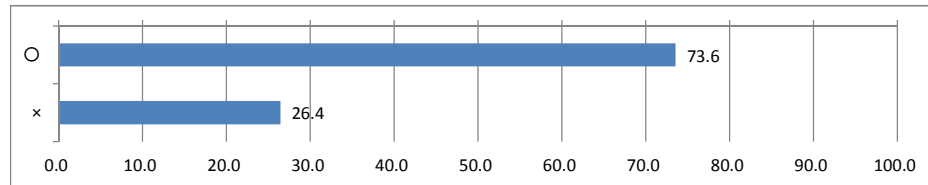


問8 ⑦右の標識がある歩道では、自転車は、歩行者優先で歩道をゆっくり通行してもよい。「○」か「×」を選択してください。



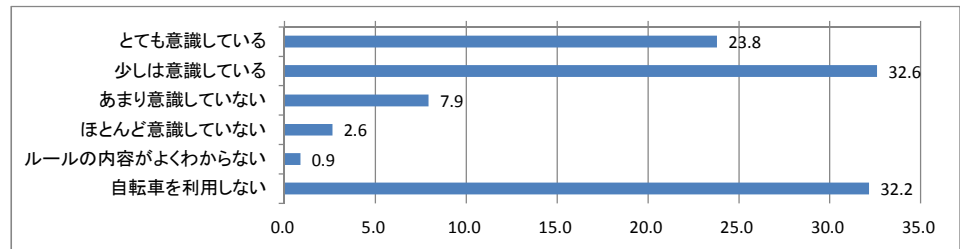
回答	人数	%
○	167	73.6
×	60	26.4

正解は、○



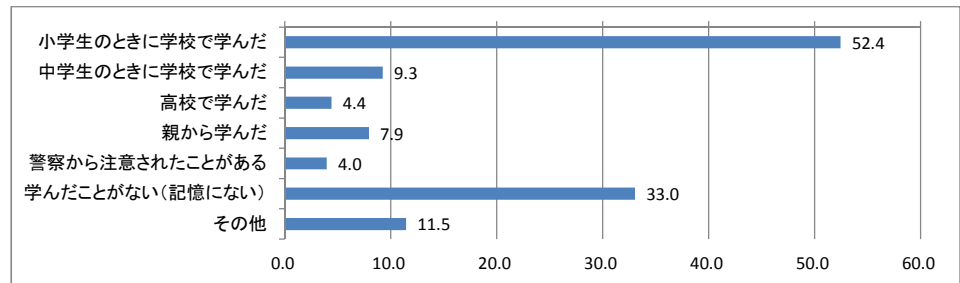
問9 日頃、自転車のルールを守ることに意識していますか？（1つを選択）

回答	人数	%
とても意識している	54	23.8
少しは意識している	74	32.6
あまり意識していない	18	7.9
ほとんど意識していない	6	2.6
ルールの内容がよくわからない	2	0.9
自転車を利用しない	73	32.2



問10 自転車のルールについて、学んだことはありますか？（あてはまるものすべてを選択）

回答	人数	%
小学生のときに学校で学んだ	119	52.4
中学生のときに学校で学んだ	21	9.3
高校で学んだ	10	4.4
親から学んだ	18	7.9
警察から注意されたことがある	9	4.0
学んだことがない（記憶にない）	75	33.0
その他	26	11.5

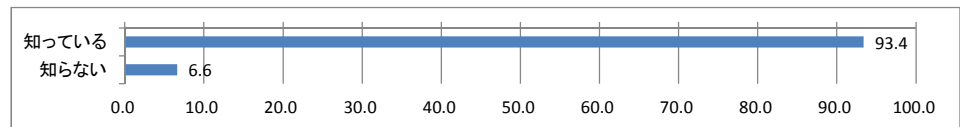


その他のご回答

- ・自動車学校で学んだ
- ・車の運転の知識として学んだ
- ・公民館で学んだ
- ・一般常識で判断 など
- ・運転免許取得時や更新時に学んだ
- ・パンフレット、交通安全のチラシ、資料等で学んだ
- ・子供の自転車教室で学んだ
- ・大学の自動車講習の中に自転車の話もあった
- ・テレビ、新聞、インターネット等で学んだ
- ・最近、大人になってから学んだ

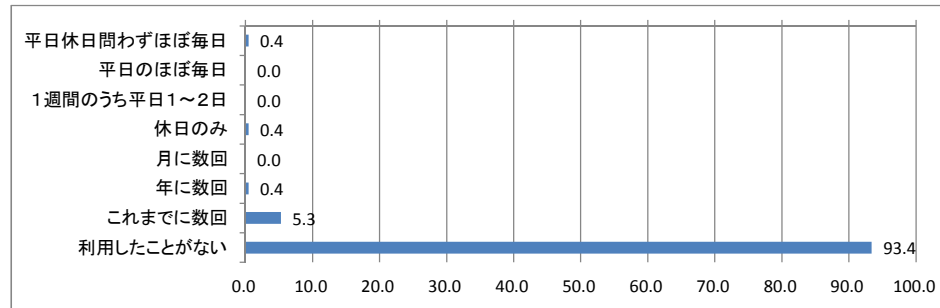
問11 金沢市公共レンタサイクル「まちなり」を知っていますか？（1つを選択）

回答	人数	%
知っている	212	93.4
知らない	15	6.6



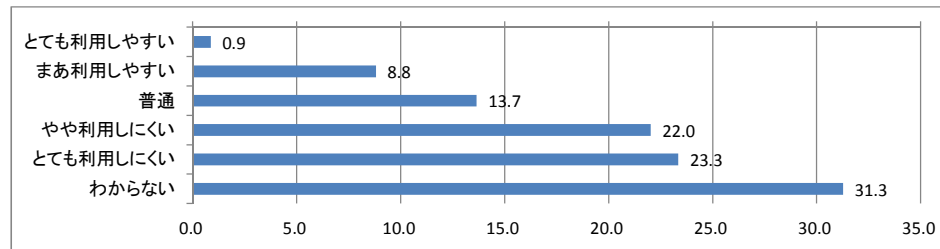
問12 金沢市公共レンタサイクル「まちなり」をどれくらいの頻度で利用していますか？（1つを選択）

回答	人数	%
平日休日問わずほぼ毎日	1	0.4
平日のほぼ毎日	0	0.0
1週間のうち平日1～2日	0	0.0
休日のみ	1	0.4
月に数回	0	0.0
年に数回	1	0.4
これまでに数回	12	5.3
利用したことがない	212	93.4



問13 金沢のまちは、自転車を利用しやすいですか？（主なもの1つを選択）

回答	人数	%
とても利用しやすい	2	0.9
まあ利用しやすい	20	8.8
普通	31	13.7
やや利用しにくい	50	22.0
とても利用しにくい	53	23.3
わからない	71	31.3

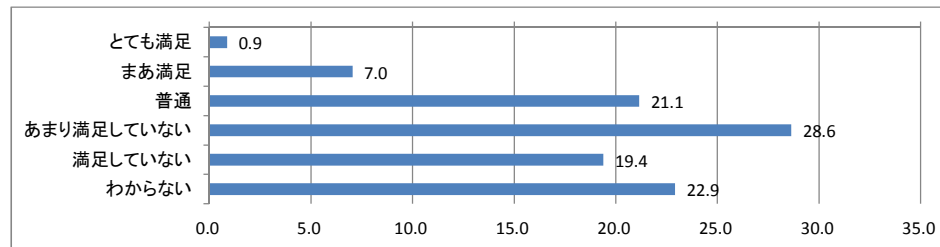


問14 これまでの金沢市における各種自転車施策に対する満足度をお答えください。①自転車での走りやすさ（自転車走行指導帯や自転車レーンの整備）



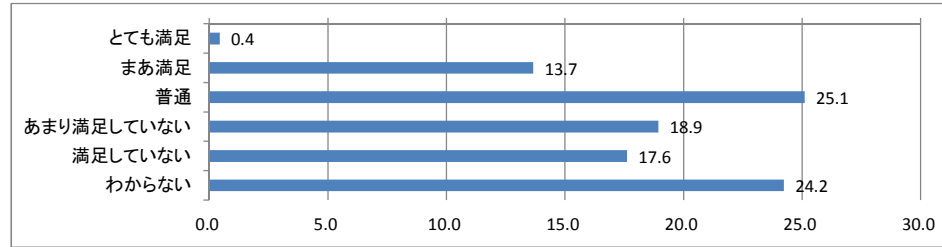
自転車走行指導帯

回答	人数	%
とても満足	2	0.9
まあ満足	16	7.0
普通	48	21.1
あまり満足していない	65	28.6
満足していない	44	19.4
わからない	52	22.9



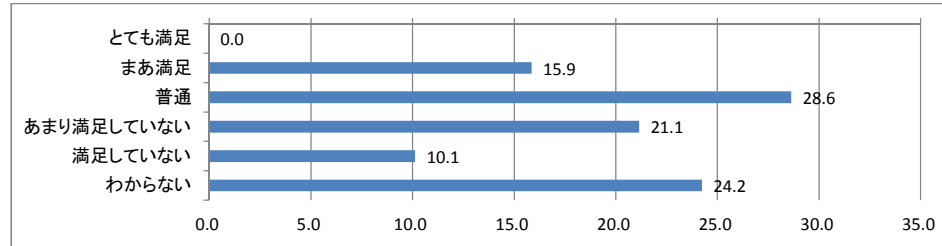
問14 これまでの金沢市における各種自転車施策に対する満足度をお答えください。②自転車の止めやすさ（駐輪場（駅やバス停周辺）の整備）

回答	人数	%
とても満足	1	0.4
まあ満足	31	13.7
普通	57	25.1
あまり満足していない	43	18.9
満足していない	40	17.6
わからない	55	24.2



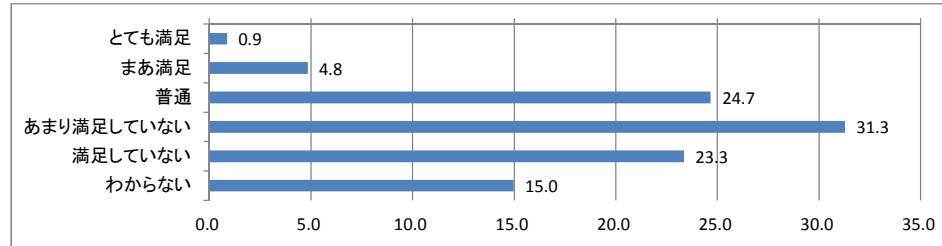
問14 これまでの金沢市における各種自転車施策に対する満足度をお答えください。③自転車の利用促進（まちなりのサービス向上・公共交通としての自転車利用促進）

回答	人数	%
とても満足	0	0.0
まあ満足	36	15.9
普通	65	28.6
あまり満足していない	48	21.1
満足していない	23	10.1
わからない	55	24.2



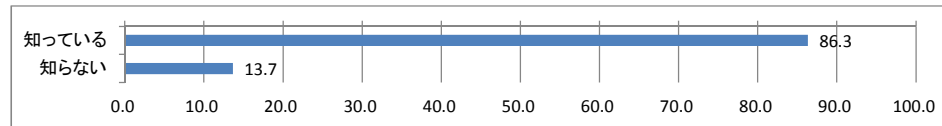
問14 これまでの金沢市における各種自転車施策に対する満足度をお答えください。④自動車や自転車利用者のルール・マナー（周知・啓発活動・街頭指導）

回答	人数	%
とても満足	2	0.9
まあ満足	11	4.8
普通	56	24.7
あまり満足していない	71	31.3
満足していない	53	23.3
わからない	34	15.0



問15 金沢市内での自転車利用者は自転車損害賠償保険（相手の生命又は身体の損害を補填できるもの）への加入が義務化されたことを知っていますか？（1つを選択）

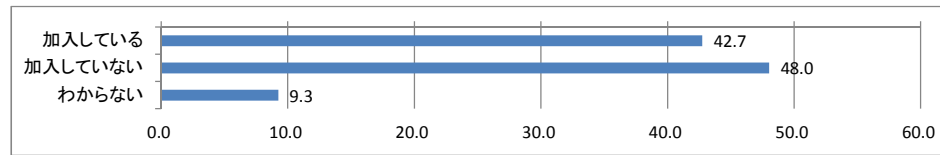
回答	人数	%
知っている	196	86.3
知らない	31	13.7





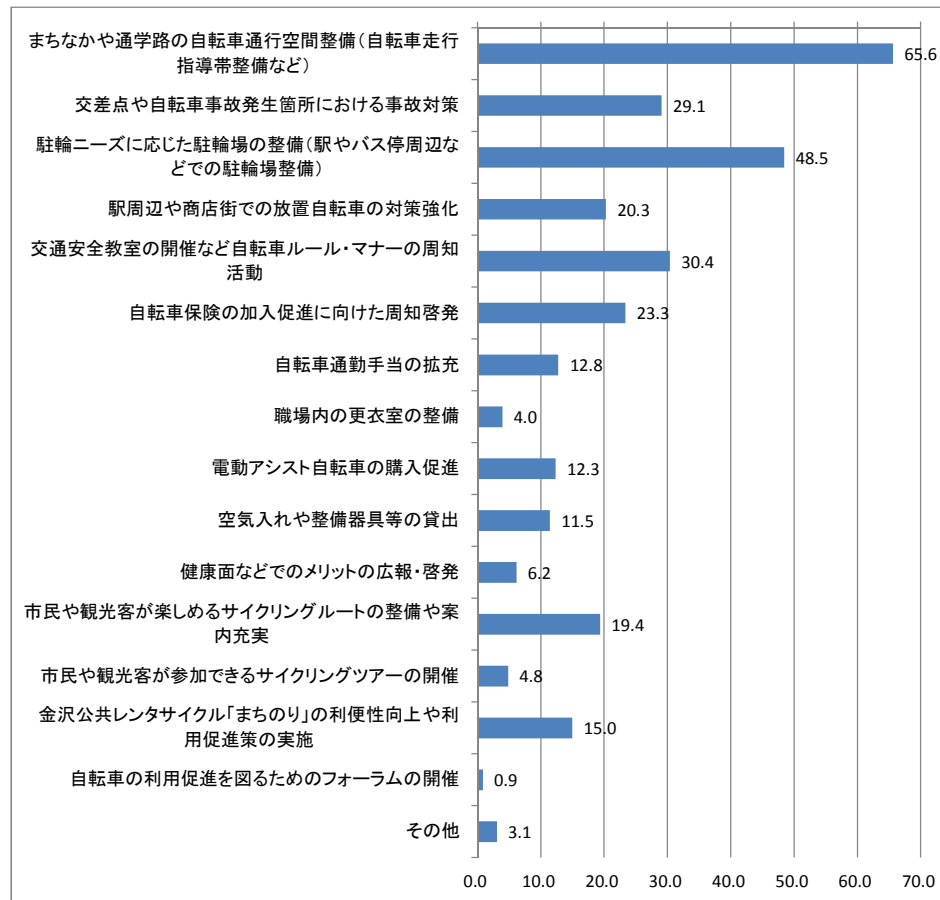
問16 自転車損害賠償保険に加入していますか？（1つを選択）

回答	人数	%
加入している	97	42.7
加入していない	109	48.0
わからない	21	9.3



問17 金沢市ではどのような自転車施策を重点的に取り組むべきだと思いますか？（3つまで選択）

回答	人数	%
まちなかや通学路の自転車通行空間整備（自転車走行指導帯整備など）	149	65.6
交差点や自転車事故発生箇所における事故対策	66	29.1
駐輪ニーズに応じた駐輪場の整備（駅やバス停周辺などでの駐輪場整備）	110	48.5
駅周辺や商店街での放置自転車の対策強化	46	20.3
交通安全教室の開催など自転車ルール・マナーの周知活動	69	30.4
自転車保険の加入促進に向けた周知啓発	53	23.3
自転車通勤手当の拡充	29	12.8
職場内の更衣室の整備	9	4.0
電動アシスト自転車の購入促進	28	12.3
空気入れや整備器具等の貸出	26	11.5
健康面などでのメリットの広報・啓発	14	6.2
市民や観光客が楽しめるサイクリングルート of 整備や案内充実	44	19.4
市民や観光客が参加できるサイクリングツアーの開催	11	4.8
金沢公共レンタサイクル「まちなか」の利便性向上や利用促進策の実施	34	15.0
自転車の利用促進を図るためのフォーラムの開催	2	0.9
その他	7	3.1



その他のご回答

- ・ 自転車通学道路の整備
- ・ 駐輪場整備（駅、バス停周辺以外、観光スポット）
- ・ 講習会受講の義務化
- ・ 狭い車道で自転車が車道を走行するのは無理があるので歩道側に自転車通行帯を整備すべきだと思う
- ・ 自転車マナーの周知徹底
- ・ 自転車にのれないので、わからない など
- ・ ドライバーへの常識周知

問18 その他、金沢市の自転車利用環境についてご意見がありましたら自由にご記入ください。

道路の自転車通行幅がせまく通行しにくい
観光地周辺では、観光客が多いので、一般市民の自転車通行がしづらい状況にあります。少しでも解消されればいいなと思います。
まちのりには以前から興味はあるが、手続きがよくわからず利用に至っていない。私は目にするステーションにはあまり自転車もないので、いざ利用しようと当てにしている、ないのではないかと不安もある。両面が改善さればうまく乗り継ぎ利用して、車利用を減らせると考えています。
金沢は雨が多いので、ほとんど自転車を利用しなくなりました。無理に自転車の促進をしないで、雨の日に快適に移動できる工夫をしてもらえるとうれしいです。屋根のあるところを増やしてもらうとか、地下でいろんな道につながってくれたりとか、道の凸凹をなくして水たまりをなくして歩きやすくする…など、改めて市の方に大雨の日に街中を歩いて検証していただけるといういろいろ見えてくると思います。
車道を通行しないといけないのはわかっていますが、子供は危ない。賠償責任保険は、義務付けた方がよいと思う。
自転車走行指導帯をもっと増やしてほしい。ながら運転がまだまだみうけられる。子供と歩道を歩いているときに、ながら運転している人がいて、衝突しそうな経験があるので危ない。そのへんのルールをもっと意識してほしい。
一方通行や狭い道が多い金沢では自転車が便利なのは理解できるが、横道から飛び出してきた観光客が乗る自転車にぶつかったことがある身としては、自転車の利用マナー(交通法規も含めて)徹底してほしいところ。金沢市だけの問題ではありませんが。
中、高校生そして大人のマナーが悪いし、また悪いと思っていない人が多い。強い指導や厳しい罰則が必要ではないだろうか。中、高校生時にルール違反を見逃された人が大人になって悪い見本となっている。
自転車も車と同じで左側通行なのに、車を走らせていると右前方から走ってます。学生など若い人に多いです。その人にとっては、前だけ注意すれば良いと言う利便性なのかと思いますが、決まりは守ってほしいです！また、坂など凄いスピードで走る学生もいて、車や人とぶつかる危険も危惧されます。
自転車の路側帯走行は、事故が起きたときの自転車への被害が大きいので法改正を市から働きかけてほしい。自転車は原則歩道として、歩行者がいる場合は自転車を降りて押すことや微速前進を義務づければよい
自転車専用の道路があるとよい。
車道を走る自転車が車に接触しそうな時があるので、自転車の通路の整備してほしい
今、私は自転車を所有していないので普段乗ることもないのですが、自転車に乗る際に保険加入の義務があることはもっとメディアなどを通して皆に知らせたほうがよいのではないかとおもいます。30代以上の大人は知らない人が多いとおもいます。
郊外にもまちのり自転車があれば、積極的に利用したい
狭い車道に無理矢理自転車走行指導帯をつくっているような感じで、不安を感じる。自転車専用道路が出来る道幅があったらと思います。
雨が多い金沢で自転車は利用しにくい。雨でも利用できる雨除けレインカバー付き自転車の普及策が望まれる。
街中で自転車を利用している人によく出会うのですが、かなりの高確率でマナーが悪くぶつかりそうになるので、マナーを徹底させていただきたいです。
歩道を逆走する自転車利用者が多いので、注意するなど対策をして欲しいです。また、中学などで教育プログラムに組み込んでよいのでは？ 高校生のマナーの悪さが目立つので早いうちからルールを教えてほしいです。
本気で自転車の利用を促進したければ、マイカーを制限して自転車専用通行レーンを設けるような大胆な施策が必要。
高校生の自転車通学が多いが、行政は高校と共に生徒に徹底したマナー教育を行うのが肝要 二人乗り、傘さし、並列走行、曲がり角での安全確認、スピードの出しすぎ、無灯火運転等 又現行の車道横の自転車用道路の設置は車を運転してる方が見れば非常に危険ではなかろうか 道路幅が広いところであれば問題はないだろうが 歩道の整備見直しも検討してほしい 凹凸が多すぎる
まちのり、止めるところに故障で整備中というのを目にするときがある。印象がわるくなるので、出来るだけないほうがいい。
まちのりを利用する観光客へ、自転車利用のマナー啓発。(歩道走行で、迷惑をかける。百万石通り、武蔵ヶ辻～橋場町間は自転車走行帯がないので、歩道走行が目立つ)一方、観光客向けに、街頭にある周辺案内地図に、まちのりレポートの表示を。迷っている姿や、問い合わされることがある(わたしの住居が主計町近辺と言う事情もあるが)。
自転車を乗らなくなって久しく(20年以上)、街中へ出掛ける際にはバス利用や徒歩が多くなってきた。そんな中、バス停の待ち時間や歩道を歩いている時に自転車利用者に感じることは、殆ど車道通行を見掛けることなく、歩道での走行が圧倒的に多い。その際自動車と逆方向に走行したり歩行者優先の意識も感じることなく危険を感じることもある。自転車利用促進にあたっては、マナー、ルール、賠償保険加入の啓蒙を日常的に行っていく必要がある。これまで以上に市広報や町会、公民館活動等を通じて理解を深めて行くべきと思う。

<p>とにかく、子どもを連れて自転車などに乗ったら、必ずクラクションを鳴らされる。自転車用の道路整備ができていない場所とできていない場所の差があり、安心して自転車で外出などできない。逆に、車に乗った立場から自転車に乗っている人たちを見ると、やはり走りにくそうにしているのをよく目にする。走行場所に困っていたり、歩行者や車に阻まれて止まっていたり。時々、猛スピードで交差点に突っ込んできたり、歩行場所を勢いよく走っていく自転車も見かける。こちらも危ないなあと感じている。金沢は、冬になれば自転車利用という選択はほぼなくなるし、もっと街中で走りやすくなれば、子どもたちに自転車利用をすすめることはできないと思う。</p>
<p>歩道を歩いていて、恐いめにあったことがある。運転していても、飛び出してきて危なかった。自転車は、恐いです。</p>
<p>自転車を購入しても、地域の中では修理する自転車店がないので購入しづらい。個人のお店はなくなってきている。修理をお願いすることになっても、自動車には大きいサイズの自転車は乗せにくいので購入に二の足を踏んでしまう。</p>
<p>自転車利用を促進する前に「フラットパス」走行網の充実を図ってほしい。</p>
<p>何と言っても自転車運転マナーが悪い！スマホなどの、ながら運転が後を絶たない！曲がる方向を確認しないで、突然曲る人も多い！歩道を歩いて居たら、前の自転車が突然止まる！横断歩道で無い所を、突然横断する！老若男女、関係なし！困ります！</p>
<p>金沢市は狭い道路が多いので、裏通りでも無電柱化を進めて欲しい。自転車と歩行者、クルマの3者が通行しにくい。「まちのり」に1回乗ったが、車体が小さくて運転しづらい。少なくとも欧米人が利用するのは無理だろう。「大」「小(現行)」の2種類ほしい。</p>
<p>金沢駅前の駐輪場は無料だし、都会に比べれば随分環境はいいと思いますが、街中(武蔵が辻～東山～兼六園～片町)に関しては走行環境・駐輪環境ともにやや不十分な気がします。</p>
<p>普段自転車をあまり利用しないので、通学時に自転車を利用する子供にも聞きながら答えさせていただきました。やはり気をつけて走っていても、歩行者ならびに自動車に驚くことは多々あるし、歩道にしろ車道にしろ自転車が走る環境が良いところと悪いところが極端に感じられると話していました。ドライバー目線からしても、やはり車道をのんびり走る、イヤフォンをつけながら走っている自転車は怖いです。あと何と言ってもご年配や子供さんの自転車でしょうか…急に歩道から車道へや、ふらふらして走っているなどが目立つなと感じます。車道に自転車専用の道が完備されているところは安心して走ることはできます。お互いに。小路が多い金沢ですが、大通りはなるべく自転車専用レーンが配備されていくことを望みます。</p>
<p>子供達が安心して自転車で遊べる場所が欲しい。</p>
<p>自転車レーンを平気で走っていたり駐車している車が目立つ。また、駐車場から出る際に自転車が走ってくることを見落としているドライバーが多い(以前、駐車場から出てくる車が自転車の高校生に接触し撥ね飛ばすのを見たことがある。幸い怪我はなかったようだ)。自転車利用者の教育も必要だが、自転車に関するドライバーの教育も必要だと思う。駅西のように、歩道にしっかりと自転車レーンがあるのが理想的だが、予算的にも容易ではないと思う。</p>
<p>金沢市において 自転車利用はとても良いことです。しかし 非震災都市金沢市においてまだまだ道路整備には課題が沢山あります。国との協力により益々発展されることを願います。</p>
<p>日本全国的に自転車が走りやすい傾向にあると思います。そのような中で、自転車走行帯の整備など金沢市内は尽力しており、他市町村に比べ進んでいる部分もあると思います。そうはいうものの決して走りやすいわけではないと感じます。まちなか各ビルの駐輪場の設置が、各ビルによって異なり、駐輪場の無いビル、あっても、ビルの入り口が遠いところ、公共施設でも、駐輪場が入口から遠く、自転車駐輪場はあるものの、あまり歓迎されていないような、など、まだまだ、これからと思います。</p>
<p>自転車用道路の整備をして、歩道を走る自転車を無くしてほしい</p>
<p>まちのりの、周知徹底。自転車の走行帯の整備。</p>
<p>車道が狭く、とても危険なところも多いです。歩道も段差があったり穴があったり。自転車対策も必要ですが、道路全般の整備をお願いします。また、スクールゾーンであっても、抜け道として利用し、暴走する車が多くて困っています(高尾台1丁目)。自転車に乗っていても、そのような車は脅威です。これは警察にお願いですが、抜け道となりやすい道路を定期的に巡回して頂だけで、暴走車は減ると思います。右折車などの信号無視の多い道路なども、重点的に対策をお願いしたいです(自転車との接触事故も起こっているの)</p>
<p>街中に住んでおり、家のまわりはかなり自転車の道が整備されてきていますが、街中はやはりそもそもの道幅の狭いので、ちゃんと自転車のレーンに自転車が走っていても、自動車との接触しそうなほど近いです。まちのりの人や歩行者も多いので尚更気をつけて運転していますが、いつも少し心配です。</p>
<p>私は、自転車に乗りませんが、乗っている方はマナーを守り、歩行者に気配りをした走行を希望します。観光客が利用することは良いと思います！そのためには、駐輪場の整備などの環境向上をお願い致します。自転車に乗る方は必ず保険に加入すべきだと考えます。自転車は手軽な乗り物ですが、車と同様に事故の場合は大きな事故に繋がることを理解する必要があります。ぜひこちらの方の啓発運動をよろしく願いいたします。</p>
<p>自転車で街中に出かけても、大通り沿いはほぼ観光客歩行者と車で走れない。道を整備してほしいが、街並みとの兼ね合いもあると思うので、何とも言いえない。</p>
<p>駐輪スペースを増やしてほしい</p>
<p>私自身は自転車を利用していませんが、まちなり自転車を利用している人を本当によく見かけていて、特に観光客の方はうまく利用しているように思います。また、通勤で使っているような方も見かけることがあります。私は利用したことがないのでどんな使い方なのか分かっていないところがありますが、金沢のように観光地が密集しているところでは、観光客の方々にとってはやはりまちなりの使いやすさがあるのではないかなと感じました。ですので、観光地周辺の駐輪場の整備はあってもいいのかなと感じます。</p>
<p>自転車は歩道ではなく車道を走らなければならないと認識しているが、もっと自転車通行帯の整備をして頂きたい。若い人ばかりがマナーが悪いわけではないが、特に高校生や中学生の横並び走行は危険で迷惑になることも多い。もっと学校で、生徒たちが通学時など自転車に乗る時の規則やマナーを徹底して指導するべきだと思います。</p>

車に乗っていると、自転車が近くにいてなかなか進めない状態になることがあり、困ることがあります。自転車専用の道をわかりやすく白線で引いてくれると、車側も自転車側も気をつけるんじゃないでしょうか。
駐輪スペースを増やしてほしい
自転車通行帯を、広範囲に設ければよい！歩道を走る自転車がなくなる
いつもありがとう。
金沢駅の「まちなり」自転車置場がアートの西側の自転車置場近くにあるが、利用券の購入が離れた位置にあり、何か聞きたいこと、確認したいことがあっても聞けないので不便である。
無灯の自転車を良く見かけるので、気をつけてほしい
保険は自転車を所有している嫁さんが3年前から加入してます。駐輪場がもっと在ればとよく言ってますよ・・・
まち乗りステーションをもう少し増やしてほしいです。
以前は買い物に自転車をよく利用していましたが、今は健康のためなるべく歩くことを目標にしていることもあります。ほとんど自転車に乗っていません。車のマナーの悪さ、自転車利用者のマナーの悪さに、事故でも起こってケガをしたら大変！というのが正直な気持ちです。
自転車通行帯は怖くて走れないので、悪いとはわかっていますが、歩道を徐行しています。(線を引かれた方、一度乗ってみてください。特に東山は無理です。車の風圧で転倒しそう)広坂周辺では、歩道いっぱいには観光客や修学旅行の子どもが広がって歩いていて自転車に乗れません。
まず、道が狭いので危ない。かつ、段差が多く走りにくい。金沢駅に電車通学の子供が停めていたが、まちなりができて、スペースが減った。屋根がない。契約制なら、いつも決まった場所に停められる。雨続きで何日か置いていたら撤去された。遅く帰ると出せない。有料で立体のラックパーキングがあれば良いのでは？個人任意賠償保険に入っているの、自転車保険は入っていない。
高校生など若者への自転車ルールを伝える機会があればいいと思う。小学校で習ったきりの場合が多く、危険な運転が目立つ。
昔ながらの街の自転車屋さんがほとんどないので、パンクや故障の時にどうすればよいのか？それを考えると、近場なら自転車で出かけるが、遠出(2km以上くらい)はできない。
交通ルールを守るシステムをしっかりと構築してほしい
自転車に乗ることが無いが、自動車で運転していると、歩道や道路が狭いため、急に車道から出てくることがあり、ヒヤツとする。自転車はエコでこれから普及していけばいいけれど、金沢は道路が狭いし複雑なので、道路を改善していかないといけないと思う。
・反射タスキの利用啓発・高齢者ヘルメットの着用推進(販売店の周知、購入費補助、着用による事故防止例の広報)・エコ推進担当課との連携により自転車活用の推進・自転車走行指導帯の効果は？自動車の横を走るのは歩道の歩行者には有効でも、自転車利用者は危険である。実態に合わず、中途半端でかえって混乱を助長している面がないか。成功例があるのか。
中学生から自転車通学をする地区に住んでいるのですが、安全に通学できるように道路の整備をお願いします。
道がガタガタで走りにくい場所がある舗装をきちんとしていただくと有り難いです。
道路が走りにくい。まちなりは知っているが、時間制限のルール等が不明で使うのを躊躇している。
・自転車走行帯を逆方向に走っている自転車がそれなりにいる・自転車走行帯を設けてあるが道路全体が狭いので車も自転車も何れも大変危なく思う・自転車走行帯及び歩道を並列で走行している自転車が沢山いる(高校生・大学生)・くわえ煙草で自転車を走行している人がいる・自転車走行で信号無視の人が目立つ
自転車利用環境の整備で一番ほしいのは、専用通行スペースです。オランダのそれは本当にゆったりしていました。こういうものがきちんと整備された町が、本当に豊かで住みやすい町だと思います。
金沢は人口が多いので、その分自転車に乗ってる人が多いから、その分運転も気をつけなければ危ないので道を整備して欲しいです。
自転車レーンを設けてある区間もあるが、車道を拡張し設置してる訳ではなく、車道の中に無理矢理自転車レーンを設置している。車を運転する立場からも、自転車に乗る立場からお互いに、車と自転車の距離が近いと接触する心配がある。ましてや、自転車は車と進行方向が同じだと後ろから車に轢かれそうで怖い。
歩行者の安全確保 自転車専用道路 罰則 罰金 など
自転車レーンや自転車歩行者専用道路などをもっと整備してほしい。また駐輪場が奥まった場所にあることが多い一方「かなざわ自転車活用マップ」の縮尺が大きく、現地で駐輪場がどこにあるのか分からなかったりするので目印を「かなざわ自転車活用マップ」に載せるなどして駐輪場の場所をわかりやすくしてほしい。自動車運転手にも「車道に自転車が走っている場合がある」ということを認識させるようもつと周知活動に力を入れてほしい。

<p>街中の狭い道での車道、歩道、自転車道の区別を白線で表示されていますが、途中切れ切れの歩道・自転車道があったり、そもそも歩道＝民家の軒下であったり、混雑時に「歩行者はどこを歩くのか」という疑問すら感じます。高校生の自転車(多分、午前中試験の日)や、多くの観光客、他県からのマイカーの駐車場探し、飲食店の順番待ちの列と整備出来てない状態です。道路整備があつての自転車利用だと思いません。</p>
<p>自転車は車両と同じと言っている割にはバトカーや交通取り締まり関係者なんかが違反行為の自転車を見かけていても面倒くさいのか見て見ぬふりしている感じを受けます。取り締まりが甘いので、特に我が石川県は率先して何かをやる事が無いですね。</p>
<p>以前より気になっていますが自転車が歩道を全力走行していて危ない目にあつたことが子供も含めて少なからずあります。高齢者や年端のいかぬ子どもが歩道を走行するのは良いとしても中学生以上は車道走行もしくは自転車から降りて押す等の従来の乗り方を実践するよう行政としても強く働きかけてもらいたいです。</p>
<p>自転車専用道路を増やして欲しい。</p>
<p>自転車ルールやマナーについては、子供より年配者の方が理解もなく危なっかしい。対処する反射神経も衰えているので。年配者の年代は車の免許も持っていない方も多くいる世代なので、標識だったりルールの理解もない方が多いように思う。自転車の講習を受けて免許というか受講修了証みたいなものを持ってないと乗れないようにするのもいいかも。</p>
<p>車道と歩道の間に自転車専用道路が普及しましたが、車道が狭くなり車の渋滞が増えたり自転車にハラハラさせられるようになりました。広い歩道は自転車が通っては駄目でしょうか。</p>
<p>ツーリングで各県を走り、石川(金沢)はバイク・自転車の交通量が都会と比べて非常に少ないと感じた。恐らくそれに伴ってドライバーの右左折・停止時の確認が非常に甘いと思う。妻も子供を乗せて良く自転車で走っている(正確には最近に乗っていない)が、2度車に引かれそうになったとの事。そもそも子供を乗せて自転車に乗る光景もあまり見ない金沢では、二輪車に対するドライバーの常識的運転をさせるのは大変難しいと思う。運転免許の更新時や、その他多くのイベント等で学ぶ場を作る必要があると思う。</p>
<p>無料でとめられる場所があつていいと思います。別院通りや尾張町、金沢表参道など、観光客が少ない商店街のそばの自転車置き場をもっと観光客にPRして誘客につなげてほしいです。兼六園や近江町のPRばかりでもったいないです。</p>
<p>信号や一時停止、夜間灯火などを守らない自転車が多く、たいへん危険。学校や会社などでの教育・指導をするよう、啓発していただきたい。</p>
<p>まちのりを利用しているのは観光客が多く、交通ルール、マナーを守っていない人が多い。観光客に対する交通マナー遵守の方策が必要と考えます。</p>
<p>金沢市内の道路事情を勘案するに、自動車も自転車も走りやすく求めるのは、無理がある。優先順位を決め、施策は集中すべきと思う。高齢化の進展に伴って自転車の活用は、おのずと限界があると思う。</p>
<p>自転車はパンク・空気抜けが心配。サイクルポートのような場所に据付型の空気入れを用意していただければ、安心して乗れると思います。自転車店の市内マップがあれば、困ったときに頼りになります。</p>
<p>歩道の段差をなくしてほしい、パンクの原因になるから</p>
<p>自転車のマナーが非常に悪く車との接触事故をみて一概にドライバーが悪いとは言えないケースがままある。警察に任せるだけでなく自転車の交通ルールを取り締まる必要がある</p>
<p>自転車が車道を走ると、ドライバーとしてはすごく危ないです。自転車利用者の推奨ルートなどがあれば、歩行者もドライバーも助かります。車のすれ違いがギリギリの道路で、児童の自転車と歩行者が重なると、いつ事故が起きてもおかしくないくらいです。</p>
<p>金沢は道路が狭い。又、歩道も狭いので自転車と歩行者が同じ歩道での通行は非常に危険と思う。自転車を運転する者は歩行者への思いやりと高いレベルの交通ルールとマナーが必要と思う。</p>
<p>自転車、車、歩行者のそれぞれの立場に立った思いやりのある運転、歩行が大切。また、ながらスマホも多く見られ、子供もいるので心配です。</p>
<p>狭い金沢市内だけど、できるだけ多くの自転車レーンを設けてほしいです。</p>
<p>自転車に強いて乗ろうとしていないので意見はないけど、車の横を走ってくる自転車がとても危なく迷惑です</p>
<p>自転車利用者として、狭い道で無理やり自転車通りを作っているのが、なんか、いいことなんだけど実際厳しいです。車にも迷惑がられている感じがとてもありますし、場所によって考えてほしいなあと感じます。</p>
<p>車道に設けた自転車レーンは、無理矢理感が有り危険だと思います。交通量の多い道路では、歩道の整備を行い自転車も歩道を走れるようにすると危険が減るのではと思います。駐輪場の案内をわかりやすく整備も必要。</p>
<p>街中にも駐輪場の場所が増えればいい。</p>
<p>市街地は全般に車道、歩道共に狭いので道路環境を整備しない以上、市街地での自転車利用環境の向上には無理があると思います。</p>
<p>歩道もしくは自転車走行帯と車道との段差が、たとえ1センチでもハンドルがとられたり、ショックが大きく、自転車の走行に的確でない。早急に、段差解消に着手してほしい。そういう観点から、市内の自転車走行の普及を妨げている。自動車免許証自主返納を考えているが、自転車かバスで代行できるか、心配している。犀川自転車道や、北側環状線の走行帯は、大変ありがたい。他の道路にもできればありがたい。</p>

<p>まちのりは金沢中心部のみであり、郊外の西金沢駅等については設置されていない。即ち、郊外と中心部への接続も考慮すべきだ。</p>
<p>金沢市は道路幅自体が狭いので、自転車の通行は自動車、歩行者を常に気にしながら運転しなければならないので、時間帯指定でも良いので、自転車専用レーンを増やして欲しい。自動車、歩行者の立場からもそのように願います。</p>
<p>自転車レーンが整備されている区域でも道路自体が狭い所があるので、車を運転する側も自転車に乗っている側も気を付けているとはいえ、間隔が狭いと怖いと思うことがあります。</p>
<p>スマホを見ながら、無灯火、歩行者や自動車をすり抜ける自転車があり、ドライバーからすると迷惑な存在です。観光地のレンタサイクルは、民間が有料でやるものなので行政がやるのは民業圧迫で、税金の使い道として有効なのでしょうか？なぜ観光客に自転車を利用してもらわなければならないのでしょうか？レンタサイクルの回収に車両を使い、人手を使うのならエコでもないですし、意味不明です。自転車の利用促進を考えるのは、自転車メーカーと販売店の仕事です。無理に利用させようとしても、時代に合わなければ廃れるのは当然です。自転車も自動車同様登録制にし、運転も免許制にすればいいのに。雪が降ったら、二輪車通行禁止にして下さい。降雪地域で移動を自転車とすると、冬季の移動に支障が出ますね。あっ！金沢って雨の日が多いんです(弁当く傘)。自転車をムリに奨めちゃダメです、事故になります。自転車促進なんて太平洋側に生まれ育った人が考えたんじゃないですか？金沢市の自転車利用環境は、気象条件により自転車に向かない環境です！来年度の予算は無しでお願いします。(自転車の通行空間より、小中学校の通学路の安全確保のほうが先です(ガードレール設置、ブロック塀の撤去。))</p>
<p>自転車やその部品、修理などもう少し安くしてくれると嬉しい。あとは保険なども推奨してほしい。</p>
<p>①道路の端っこではデコボコが多く、走りづらい。②旧市内では歩道及び車道が狭く走りづらい。③自転車のルールを守らない方が多い。(狭い交差点で左右を見ない方が多い)</p>
<p>数年前、自宅近くの歩道のない道路に、白線で歩行者の歩く部分、自転車の走る部分が印されるようになりましたが、そもその道路幅が狭いため、あまり意味をなしていないように感じます。それぞれに通やすく安全な道路整備を希望します。</p>
<p>まちのりを使つての観光客用の「ルート地図」を提供してはどうか。(バス通りは自転車交通には不向き)学生の自転車通学ルートは定期的に指導的取り締まりをしてはどうか。(歩行者が危ない)学生の通学用自転車には学校名(校章でも可)を表示する。(事故が起きてからでは遅い)</p>
<p>道が細い所に車が走っている訳で、道路の拡張等思い切った施策を行わねばならないと思う。</p>
<p>ほぼ毎日のように目的地に行くため金沢市内を自転車で走り回っています。自転車走行指導帯のある場所でもいくつかの場所は歩道を走っています。勿論歩行者と離合する場合自転車から降りて押して通行しています。車がスピードを出し幅寄せされた事過去に何度かあります。恐怖を感じた場所は車道でなく歩道を走行しています。観光スポットの駐輪場整備が大事です。例えばひがし茶屋街の交番後ろの小さな駐輪場など道路に自転車が増え返っています。車の走行にも邪魔、見栄えもよくない。</p>
<p>自転車が走りやすい道路があると助かります。</p>
<p>自転車に乗る人のマナーはまだまだ不十分です。啓蒙活動の積極的な実施を希望します。</p>
<p>まちのりは、好評だと思います。ただ、折角ポートに来たのに自転車が無くガッカリして去る観光客を散見します。工夫を要します。</p>
<p>金沢は道が狭いのに無理に自転車レーンを作りすぎ。自動車と自転車が共に危険にさらされていると感じる</p>
<p>観光客の増加に伴いレンタル自転車のインフラがすすんでおりますが、それはとても良い事だと思います。近年のロードバイク人気で人口が右肩上がりですが、スピードこそロードバイクが勝りますがマナーの悪さ自体はどちらも同じと感じます！小学生、中学生の方がお手本のような乗り方をしているように思います、高校生は完全にルール無視な学生と、止まってあげると会釈をして通過するなど安全を意識しているのが伝わってくる生徒もいてバラバラです、問題のロードバイクはマナーも悪いスピードも速い、車道にはみ出ても車が避けるだろうと言わんばかり！金沢は車のマナーも悪いが、自転車全般もマナーが悪い、何か対策が必要！</p>
<p>車道の路肩をもっと整備してほしい</p>
<p>自転車の利便性は理解できるが、安全面の不安や長距離の移動が困難なことなど、自転車の利用に二の足を踏んでしまっている。</p>
<p>自転車が走りやすいような歩道整備</p>
<p>金沢駅周辺の観光地や街中は人や交通量も多いため、自転車に乗りにくい環境だと思う。そのためにバスなど別の交通手段が発達しているように思うが、集客が見込めるのは、そういった箇所になると思うので、景観を重視した観光地内にあえてサイクリング専用ロードなどを設けてみる面白と思う</p>
<p>自転車は車両で、道路を走行しなければならないことはわりと最近認識した。小学生の時自転車講習があって、曲がるときなどは手で合図しなければならないと聞いたが、車道を走行することは習った記憶がない。車道の走行は自転車にとっても車にとってもこわい。歩道を走る方が安全。車道に自転車レーンが増えているなど最近思うが、縁石や仕切りがないのでこわい。怖いと言えば、スマホを使いながら自転車に乗っている人がいることだ。また、小中高生が集団で駆け抜けていくのもスピードがあることと複数人だということで恐怖を感じる。</p>
<p>道がガタガタで自転車で走りにくいので整備して欲しい。</p>
<p>金沢はどこも道幅が狭いので自転車レーンを作っても無理がある。大人は誰もヘルメットなんかかぶっている人を見たことないし、今でも歩道をスピード出して走る自転車乗りがいるのでこわい</p>

街頭指導での利用者への直接具体的な支援・指導の拡充
自転車専用道路もしくは、併用道路の整備を進めて下さい。
歩道の段差の整備をして欲しいのと、狭い道での自動車からの幅寄せが怖いです。
観光ポイントと市民の足としてのツーリング可能な利用性の向上
車道の端を走っていると、車の運転の荒さでヒヤッとすることがあります。もう少し自転車が安心して走れるようになってほしいと思います。
道路整備
自転車で車道を走るのには余りにも危険。小学生に対する自転車安全教室に疑問。ハンドルから片手を離して手信号で合図する行為は事故のもと。曲がり角などでフラフラしている。走行中の片手運転は論外で、大人だって危ない。
まちのりをもっと気軽に利用出来るようにしてほしいです。
地方都市では車社会が当然である上、特に当市では道路が狭く自転車利用環境を良く推し進めると言う事は残念ながら限界があると思います。現状では当市は良くやっていると考えます。
自転車は基本的に車道を走るべきというのが、金沢の道は自転車走行場所がとられておらず、とても危険だと思う。車との接触がこわくて車道は走れないし、車側からしても自転車が車道を走っていると運転しにくい。
自転車走行帯に駐停車していることが多く、走行の差し障りが出ており、取り締まりを強化して欲しい。
車が優先的なイメージであり、乗りにくい
雨の日の対策も考えてほしいです。
外国人が自転車に乗っていない
金沢の道路は細いため、車道に自転車を走らせるのは難しい部分が多い。特に東山の国道は二車線でも混むのに、自転車があると危なくて、一車線になりさらに混む。それなのに、まちのりをどんどん利用してとはどうなのだろう？道を広げられないなら、裏道で走りやすいルートを探して紹介するのもいいのでは？
自転車もそうであるが、自動車も含め、交通マナーが大変悪い。指導よりも摘発に力を入れてほしい。最近はドライブレコーダーを装着している車も多いので、投稿も含め、そのデータを活用できないか？
児童や高齢者の運転に要注意です。安全のつもりでも不注意や身勝手な運転が多いと思う。
自転車の交通マナーが守られていない。特に、高齢者。
道幅が狭いため自転車走行帯の整備はなかなか難しいと感じます。しかしながら、有効な安全走行確保施策の推進に期待していますとともに、まずは利用者自身が交通ルールを順守するとともに、マナーの徹底を心掛けることが大切だと思います。
金沢市の職員や市長が、実際に、経験してみてもどうですか？
車道に自転車通行帯を無理やり作ったような道があって、車側も自転車側もぎりぎりを通っているように感じる。とても危険だと思うが、どうにかならないか。
高校生のマナーが悪すぎです。信号が赤でも進んできたり車道をあたりまえのように横断してきたりヒヤヒヤします。交通マナーのご指導をお願い致します。
細い路地などが多いので、歩行者とのトラブルが発生し易いのではないかと。事故の補償のためにも保険加入の周知が必要と考える。
金沢工大の近くの道路で、道路を自転車で走行するようになっていますが、道幅が狭く、車を運転するにも自転車で走行するにも怖い。以前のように歩道走行の方が安全だと思う。
まちのりは、観光客の利用などの面においてもとても有効でよいと思う。
通学時間帯の学生の自転車マナーが悪い

市の中心部で自転車走りやすくなるよう、専用の道路を作ってほしい
狭い金沢で市中心部に自転車を入れる必要はないと思う。郊外、高校周辺などに限って通行帯の整備ができるといい。
以前通勤に自転車利用していましたが、雨風の強い金沢は路面が石畳など危険で、車の方の水はねなど意識が乏しく、歩道が狭すぎるので、自転車との識別など出来ない所に車が幅寄せして通るため危険な目にたくさん合いました。また、雨の日に自転車で来たの？とか、金沢の年配の方々に言われ続けました。今、子供が出来て、仕事や習い事の送迎に車利用せざるしかない状態になりました。車利用していると、車道を走る自転車でいっぱいです。観光地はまちのりなどで整備されて来ていますが、実生活においてバスの乗り継ぎも悪く、車移動せざるをえません。
自転車専用道の整備や走行ルールなど子供の頃より教えていく機会の増加などお願いしたい
まだまだ若者が歩道を片手で乗るのが見られる。学校での徹底教育が欲しい
50m道路に自転車専用レーンみたいなものがあるが、朝の通勤時(八時半ごろ)あまり利用されていないように思う。(駅に向かう方向だからか)逆方向の県庁に向かう方向は、よく自転車通勤のひとを見かける。(西念交差点で)ただ、広い歩道を通しているのかもしれない。車の運転者としては、自転車は車道に設けてあるレーンより広いならば歩道を走る方が安全にみえる。まちのりは、よく利用者を見かける。ステーションに自転車を据え置く等お世話は大変だと思うが、観光客は楽しそうなので、よい取り組みであると感じる。また自転車保険は良いと思う。子供が加入している。市内を車も自転車も安全に留意し、スムーズなまちなか移動を行っていきたい。
自転車も気をつけて乗らないとあぶない乗り物になってしまうので、自転車教室がいろんな場所で開催されたいと思います。
自転車盗難防止のための地球ロックをする所がわかりやすいところにあるといいなと思います。コンビニに入りたいけど、いろいろ考えてしまい入れなかったのが、ちょっと思いました。
自転車走行可能な歩道整備の促進。市内在住の外国人は大半が自転車利用者と推定される。彼らのマナー違反は目に余る。2人以上の並走、車道での無謀運転、傘さし運転、etc、これは大半がきちんとしたルールを知らないことに起因すると思われる。外国人対策も議論の対象にする時期に来ていると思われる。
自転車走行道路を作って自動車通行帯を狭べる愚かさ
歩行者優先の意識を浸透させて頂きたいです。
自転車専用道路の整備をしてほしい
自転車専用通行帯の整備を進めてほしい。
自転車を乗る人はもっと交通マナーを守ってほしい。
金沢の道路は車優先です。自転車の事も考えてほしいです。
駐輪場を増やして欲しい。
レンタサイクルは金沢市の中心街(香林坊、片町など…)がよく見かけますが、中心街周辺はバスの交通網が発達していて、さらに車で混雑しているのに、どのように自転車の促進の向上をするのかなあと少し疑問に思いました。中心街は歩道も車道も混雑していることが多いので、自転車が通る道はどうするのかなあと…。また自転車は車道を走らなければ行けないと習った記憶がありますが(間違っていたらすみません)、車の運転が荒い人も多く、車道はあまり自転車で走りたくないなあというのが本音です。
雨、雪が多い地方なので、適していないと思う。
道は狭いし、自動車も多い。自動車を規制したほうが、自転車を利用し易い環境を作れるのかもしれない！
電柱で狭くなっている道路があちこちにある。
せまい道が多い金沢に、自転車の路側帯を作ることはとても危険。小坂の交差点は特に学生が多く、通行がしにくい。あまり広い自転車の路側帯を作ると、自転車が広がって通るのでますます車は通れなくなり、無理に進入してくる自転車がいたら本当に怖い。広い道だけに路側帯をつけてほしい。
自転車が通行する道路整備がまだまだ郊外では整っていないところが多く、段差も多いため歩道への走行が多く行われているように思います。
レンタサイクルは現状が良く増やさないでほしい、バスが細かく回っているのでそちらを利用していただきたいと思います。
金沢市役所前の軽車両専用信号が自転車のみ従うのか自動車も従うのかが分かりにくい。自動車が上記信号赤で待機しているときが多々ある。それに伴って車線が滞り渋滞しているときがよくある。誰が見ても分かるように改善してほしい。



<p>市街中心部は車道が狭いため、自転車で車道を走行すると、後続の自動車が自転車をなかなか追い抜くことができず、自転車の後ろを接近して走行したり、ギリギリの幅で追い抜きをされることが多く、後続自動車のプレッシャーを強く感じる。自転車で安全、安心に車道を守るには、後続自動車がゆとりをもって車道を守る自転車を追い越せる車道の幅が必要と強く感じる。道路の幅を広げるのが一番だが、それが難しい場所では例えば歩道と車道の間にある植栽を撤去、もしくは縮小し、自転車通行帯に充てるという手があるのではないか。また、歩行者の通行量に比して歩道の幅が広い場所では歩道の幅を減らして自転車通行帯を設ける手もあるだろう。</p>
<p>普段自転車を利用していませんが、スマホしながら運転したりスピードをあげている運転をみかけますので注意が必要だと思います。</p>
<p>一般道路での複数の自転者の横並びを見る、注意が必要です。</p>
<p>まちなか、50メートル道路沿いの「サイクリングロード」、イマイチ位置づけが不明確です。自転車は車道か歩道かどちらを走行すべきがよくわからないままです。</p>
<p>自転車が、車道を行くと狭い道路等ではお互いにはらはらしてしまう。自転車スペースの拡大、もしくは歩道の通行もやむなしである。</p>
<p>兼六園の自転車置き場の場所を増やしたら良いと思います。</p>
<p>もともと道路幅が狭いところに自転車通行帯を作るのは無理があります。自転車も車もお互いに怖い。例えば、玉川図書館から中央小学校に抜ける一方通行路に両サイドに通行帯があって、車は窮屈です。</p>
<p>自分の住んでいる地区にあった自転車屋さんが、次から次へと無くなり、修理をしたくても、なかなか持っていけなく不便である。まちなかで身近に行ける自転車整備環境を整えてほしい。</p>
<p>歩道の段差が大きい。車道の路肩がせまく、歩道を走らざるをえない</p>
<p>自転車マナー向上は、警察は他の業務で多忙であり、望むことは難しい気がする(お願いしても叶えられたことは無い)。そこで、駐車違反と同様に、民間委託できる制度・仕組みを考えてほしい。</p>
<p>自転車に関するイベントがあったら参加しやすい</p>
<p>金沢は道が狭いので、車道を走らなくてはいけないことをわかっていても危なくて歩道を走ることがよくあります。どうにかならないかと思うのですが、道が狭くてはしょうがない。それと駐輪場の少ないのも困ります。意味不明な公園はたくさんあるのに、駐輪場がないから、違法なところにみんなとめるのです。町の景観も大事ですが、もう少し便利さを考えてほしいです。</p>
<p>以前に比べ自転車走行帯がはっきり線が書かれているので、利用者も分かりやすくなり、守られているように思います。香林坊バス停付近は、まだスピードで走行する人を見かける。</p>
<p>スマホをしたり、音楽を聴きながら自転車に乗っている姿をみます。危ないので、やめてほしいと思います。</p>
<p>金沢は道が狭いと駐輪場の整備ですね</p>
<p>まちなかの利用方法がわからず利用できない。のり始めるまでが面倒で利用していないとも言える。利用しやすいように交通系ICカードでの支払いが出来たり、クレジットカード以外の支払い方法が出来るようにしてほしい。</p>
<p>自分自身自転車に乗ることはあまりないですが、車を運転していて学生やお年寄りの自転車マナーは悪いと思います。道路いっぱいに広がり車が通る直前まで寄ることは無く、ひどい時は携帯を見ているので直前まで気づかない。年配の方も道路の端に寄らずフラフラと運転。利用促進もいいと思いますが、マナーも大事だととも思います。</p>
<p>金沢のまちなかを自転車で走るのは車道に自転車レーンがあったとしても車道自体が狭い道も多く、自転車に乗っていても車と接触しそうで怖いと感じ、歩道が広い場合はそちらを走りたいと思ってしまいます。狭い車道に自転車レーンを設置するのなら、歩道のほうを走らせてもらえると安心できるのですが駄目なんでしょうか。</p>
<p>私はマイカー通勤者ですが、特に最近気になるのは高校生のマナーの悪さです。道幅一杯に4、5人で走っていたり、スマホしながら走っている人とかとにかくマナーが悪過ぎます。市も介入してマナー向上に注力して頂きたい。</p>
<p>車道が狭いので自転車で走りにくい</p>
<p>歩道の整備してほしい</p>
<p>市内中心部は道が狭く歩行者にも、自動車や自転車にも厳しいポイントが多いので、再開発する機会などにでも道路と歩道を改善して欲しいです。</p>
<p>まちなかは自転車走行帯の整備が行われて、以前よりも使用者は使いやすくなったと思う。自動車ドライバーにとっても「ここは自転車が多いんだな」と知らせる意味で、安全性は向上したと感じる。しかし、観光客が増え、かなざわのまちなかを初めて通行するという人が多くなってきた今、従来の注意喚起では弱いように感じる。サイン計画や景観への配慮を鑑みて、地域住民も観光客の安全に使用できるように、今後も検討していただきたい。</p>
<p>自転車が安心して走れるだけの道路の余裕がない</p>

ほとんど乗らないからわからない。
歩行者と自転車が歩道に通行してヒヤリ、もあり、車道に自転車が走行していてヒヤリ、もある。学生が多い金沢市だからこそ、自転車の走行が多いので、課題はたくさんあると思う。楽しく快適に自転車を生活や観光に活用できるように個人が意識を改革していくことが必要だと思う。
まちのりの法人の貸し出しの促進、冬期間の活用方法。
近江町市場周辺の自転車利用が多いのに駐車場の整備や放置自転車が多いので対策を取ってほしいです
歩行者の横を通る時は 一声かける様にしています
街中の「まちのり」が整備されてよいと思う。金沢市内は道路が狭いし、車道を通行するには危険を感じる。歩道を整備し歩行者及び自転車走行が安全に出来るよう考えて欲しい。
私自身は金沢市内ではほとんど徒歩移動ですが、自転車の交通マナーの悪さ、特に高校生などの学生にはかなり危険な走行が見られます。金沢市内にある県立高校に対して自転車マナーや事故を起こした際の対応など教育する必要を感じます。小さい子を連れて歩いているとベビーカーでもとても不安です。事故に遭ってからでは遅いので自転車といえど人に甚大な危害を加える可能性がある乗り物に乗っているという自覚を促すための教育を絶対してください。
金沢市は車道の幅が狭いところが多いので、自動車と自転車の両方の立場で見ても、自転車が車道を走るのが危険に感じます。自転車通行空間整備を計画的に進めてほしく、どこがいつ整備されるかをロードマップで示す等で、周知してほしいです。
自転車を乗りながら、スマホ使用していたり、飛び出してくる若者が目立って、車を運転している我々の方が怖い場面が多々ある。特に高校生に教育して欲しいです。
駐輪場が少ないと思います。
寺社や銭湯巡りなど目的手段としての自転車利用を促進活動しては如何でしょう。
条例ができてから日が経過したが、今だに徹底していない。高校生のルール違反(傘さし等)小学生の(ヘルメット着用)がみられる。
自転車は車道を走るのは知っていますが、わざと幅寄せしてくる車がたまにいます。それが怖いので歩道をゆっくり走ることもあります。金沢駅西口から8号線までの道をたまに走りますが自転車用、歩行者用に分けられていてとても走りやすいです。あと高校生の自転車マナーが悪すぎます。2列3列に並んでいたリスマホをいじりながら乗っていたり。高校生に限ったことではありませんがイヤホンで音楽を聴きながら乗っている方も多いです。危ないということをもっと周知徹底した方がいいと思います。自転車といえど人の命を奪うこともあります。ルール違反の運転を見つけたら車のようにどんどん違反切符を切るのはアリだと思います。
自動車と自転車がお互い運転しやすい道路作りをして欲しいです。
学生の自転車に乗ってのスマホ利用や並んでのしゃべりながらの利用が気になる
道が狭く、自動車交通を制限しなければ、なかなか自転車利用環境は向上しないと思う。
公共施設等の駐輪場の増加を検討して頂きたいです。
スマホを利用しての自転車走行の姿をよく見る。とても危険を感じる
学生に徹底して指導してほしい。特に高校生の自転車が危険。無灯・平行など
車道が狭いので 歩道のほうが走りやすい
地下道があるところでは、自転車だと2度に分けて渡らなければならないことがあるが不便です。