

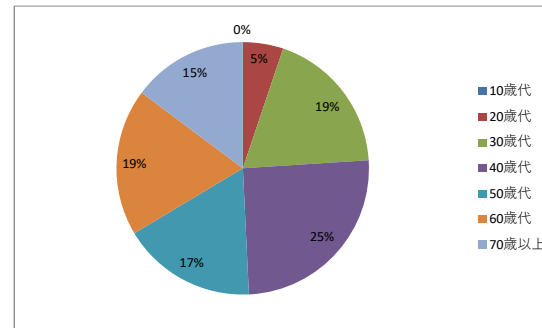
第8回 金沢21世紀美術館への来館についてのアンケート

【アンケート実施期間】 令和元(2019)年 11/22(金)～12/6(金)

【アンケートの目的】 金沢市では、金沢21世紀美術館の開館を機に市民がより美術に親しみ、豊かな心を育むよう、10月の金沢こども週間(10月の第2日曜日からその直後の土曜日までの7日間)の最終日を「市民美術の日」と定め、金沢21世紀美術館の主催展覧会が無料で観覧いただけるようにしてまいりました。平成27年度からは、この「市民美術の日」に「オープンまるびい」と題し多彩なプログラムを展開、主催展覧会の無料観覧だけでなく、いろいろなイベントを行うことにより「市民美術の日」の浸透を図ってきました。そして今年度より、「市民美術の日」を11月3日に変更し、より一層の定着を目指しています。この変更にあたって、市民の皆さまの「市民美術の日」に対するご意見をお聞かせいただき、来年度以降の参考にさせていただきます。また合わせて金沢21世紀美術館の利用についてもお聞きし、今後の美術館活動に役立てます。

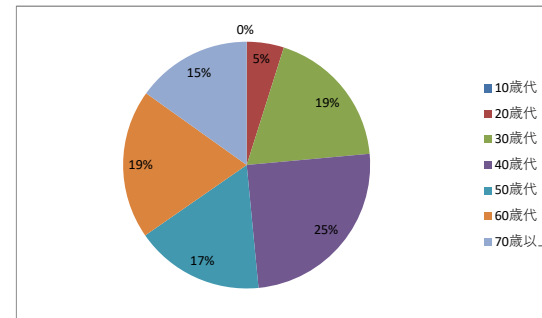
【対象者数】 250名

内訳	人数	%
10歳代	0	0.0
20歳代	13	5.2
30歳代	47	18.8
40歳代	63	25.2
50歳代	43	17.2
60歳代	47	18.8
70歳以上	37	14.8
計	250	100.0



【回答者数】 225名

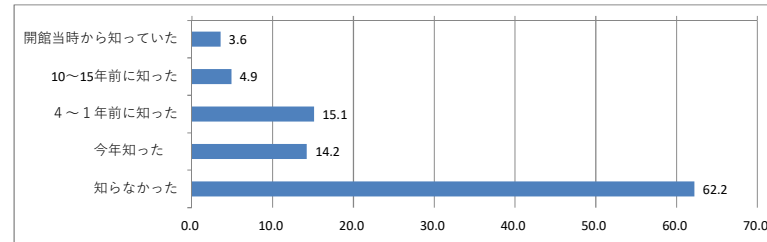
内訳	人数	%
10歳代	0	0.0
20歳代	11	4.9
30歳代	42	18.7
40歳代	56	24.9
50歳代	38	16.9
60歳代	44	19.6
70歳以上	34	15.1
計	225	100.0



【回答率】 90.0%

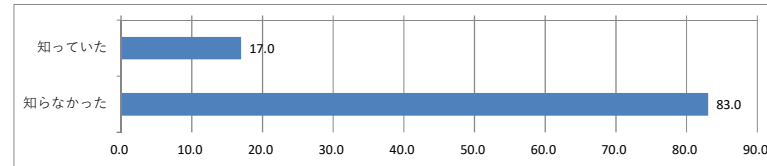
問1 あなたは「市民美術の日」を知っていましたか？

回答	人数	%
開館当時から知っていた	8	3.6
10～15年前に知った	11	4.9
4～1年前に知った	34	15.1
今年知った	32	14.2
知らなかった	140	62.2
	225	100.0



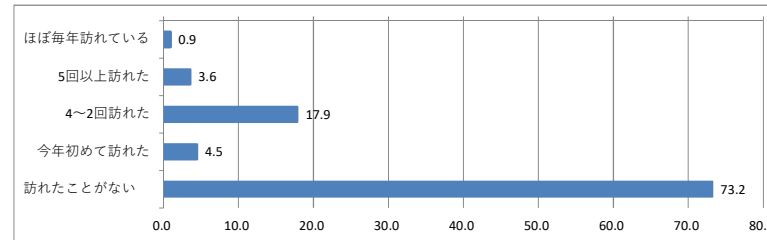
問2 問1で「開館当時から知っていた」「10～5年前に知った」「4～1年前に知った」「今年知った」と回答された方にお尋ねします。「市民美術の日」が今年から11月3日に変更になったことは、ご存知でしたか？

回答	人数	%
知っていた	19	17.0
知らなかった	93	83.0
	112	100.0



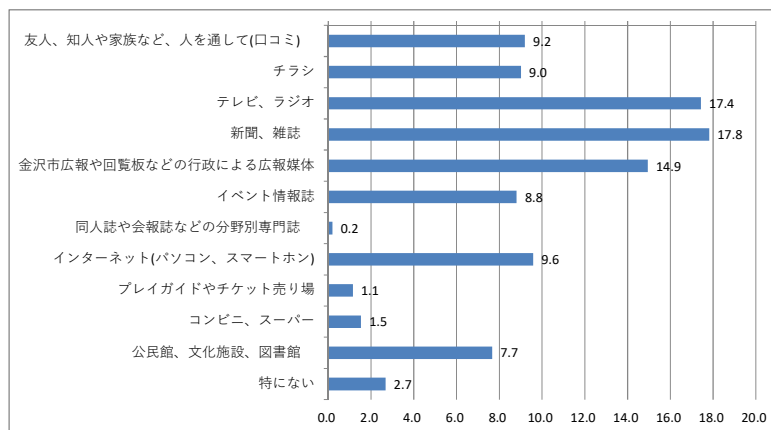
問3 問1で「開館当時から知っていた」「10～5年前に知った」「4～1年前に知った」「今年知った」と回答された方にお尋ねします。「市民美術の日」に美術館を訪れたことがありますか？

回答	人数	%
ほぼ毎年訪れている	1	0.9
5回以上訪れた	4	3.6
4～2回訪れた	20	17.9
今年初めて訪れた	5	4.5
訪れたことがない	82	73.2
	112	100.0



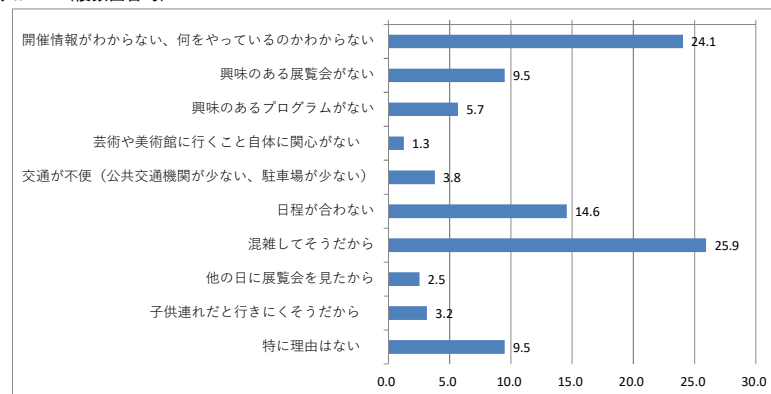
問4 問1で「知らなかった」と回答された方にお尋ねします。文化・芸術に関する情報入手するために、普段どのようなもの(媒体手段)を利用していますか？(複数回答可)

回答	人数	%
友人、知人や家族など、人を通して(口コミ)	48	9.2
チラシ	47	9.0
テレビ、ラジオ	91	17.4
新聞、雑誌	93	17.8
金沢市広報や回覧板などの行政による広報媒体	78	14.9
イベント情報誌	46	8.8
同人誌や会報誌などの分野別専門誌	1	0.2
インターネット(パソコン、スマートフォン)	50	9.6
プレイガイドやチケット売り場	6	1.1
コンビニ、スーパー	8	1.5
公民館、文化施設、図書館	40	7.7
特になし	14	2.7
	522	100.0



問5 問3で「訪れたことがない」と回答した方にお尋ねします。なぜ「市民美術の日」に美術館を訪れなかったのですか？(複数回答可)

回答	人数	%
開催情報がわからない、何をやっているのかわからない	38	24.1
興味のある展覧会がない	15	9.5
興味のあるプログラムがない	9	5.7
芸術や美術館に行くこと自体に関心がない	2	1.3
交通が不便(公共交通機関が少ない、駐車場が少ない)	6	3.8
日程が合わない	23	14.6
混雑してさうだから	41	25.9
他の日に展覧会を見たから	4	2.5
子供連れだと行きにくさうだから	5	3.2
特に理由はない	15	9.5
	158	100.0



任意回答

駐車料金がかかる
いしかわ文化の日に行ったら混雑していて諦めて帰ったので今後もいかないと思う
そのような文化の日の開催を知っていたら行きたかった
10月の県民無料の日に行くので日が近い11月には行かない。
11月3日は他の行事が多すぎて時間が足りない
行きたかったが仕事で行けなかった

問6 問3で「訪れたことがない」と回答した方にお尋ねします。どのような取り組みがあったら、「市民美術の日」に美術館へ出かけますか？(自由回答)

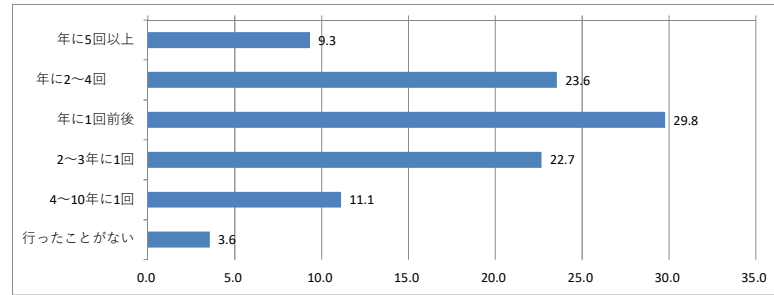
子供が体験できる無料イベント
早い時期に開催日と内容が知りたいです
市民限定
交通手段(シャトルバス等)の確保。駐車場の確保は難しいでしょうから。
広報で周知やイベントでPRが必要
駐車場無料

土日祝日など旅行者があまり来ない日に設定してくれば行きます。
混雑してるので他の日に行くと思う。
観光客で混雑していない日があれば。
混みそうだから、敢えて行かない。
市民美術の日が具体的にどの様なことを行うか知らないのでPR活動を強化して欲しい。
WE EKなら行くかもしれない 親子連れが多そうで休日は行く気がしない
金沢市民無料の日
地元ではあまりお目にかかることが出来ない展示物などを見たい。
わざわざ指定の日に行く意味がない。混むから避けた方がいい。平日でいい。
見たいものがあれば
新聞での情報入手が分かりやすいと思います。
期間を長くする
京都鉄道博物館のように前売り制度(日時指定)を設ける。市民(いしかわ文化の日は県民)の窓口は別のところに設ける
一日だけにしないで、。週間にしてもらえるとありがたいです。
興味がある展覧会企画があれば。ただ、その日1日だけというのは予定もあり、なかなか出向けないと思う。
知っていたら必ず訪れていた。新聞はとっているが、市の公報とか県の公報などあまり読んだことがない。
興味がわからないといかない。写真展なら行ってみたい
市民美術の日を知らなかったので、その日自体のアピール
日程がいくつもある
駐車場が停めやすければ行きたい
市民美術の日についてももう少し強いアピールがあれば訪れると思います。
混雑する場所には出掛けたくないのせめて平日も含め一週間程度の実施期間があるとありがたい
気軽なもの
新聞広告
かなり有名な作品の展示
美術館が近かったら
気楽に鑑賞できる展示
家族で楽しめるイベント、目的がはっきりしている企画
春であれば必ず行きます。
肩の張らない市民参加型のプログラム(大まかな年代別のグループで)
私自身は美術に興味が無いので子供が興味を示すなら一緒に行くかもしれません。
私は鑑賞というものは、静かにその空間でゆったり瞑想のように感覚をキャッチしたいです。混雑する空間には正直、鑑賞は出来ません。それは見る、見たという経験でしかないと思います。
並ばなくても気軽に参加できるようなイベントがあれば良いと思う。
駐車料金無料か割引
有名制作家による基調講演
金沢市中心部に行くとなると、晴れていないと自転車が使えない。バスはやはりどことなく面倒なので、行きたくなくなる。まして子供も一緒となると。子供がどうしても行きたいとなれば行くという点では子供の意識かな。すると学校から情報がどう流れるかによる。
小さな規模でいいので…もう少し身近でいろいろな場所であれば選んで行けるかな？

著名な方の後援会、イベントなどの取り組み。食とのコラボ。
石川県の宝物（国宝級の石川県所有の物）の展示
内容が不明で、よくわからず、出かけられず。
興味のある展覧会などを市民美術の日を含めた日程で開催してくれたら訪問します
駐車場のアクセスのよさ
興味の湧く企画があれば出かける
私は、興味がある展覧会には行きますので、特にその日に行く必要を感じません。
混雑を緩和する対策がされていたり、興味のある展示内容、特別感のある展示内容だったら訪れたいと思う。
近代美術に余り興味がないので、趣向と合わない。
市内の小中学校を対象にした作品展
駐車場の拡大整備
その日は市民の方が優先にする
子連れで行くと、やはり「走らないで」や、「作品に触れないで」と注意されることが多く、美術館に行きたいけど、行きづらさがあります。そこが解決出来たらありがたいなと思います。
私的には県立美術館は行くが、21美には観光ボランティアとして以外には入ったことはない。現代美術はなかなか足が向かない。
いいね金沢または新聞で広報する
子供の作品展示や子供の興味のある作品展（写真展）。
その日1日限定ではなく、ある程度期間を設けてくれると有難い。
開催の情報を新聞やSNSで何度か発信してほしい。気づけば行くのに、後から新聞やSNSで開催を知り悔しい気持ちになる。特に今回の美術館のガラス面に絵を描くイベントは子供にさせたかった。
あまり興味がない
1日だけでなく、例えばウイークであればいいな。金沢市民の美術鑑賞週間
お休みとあわないことが多い
音楽とコラボした楽しいプログラム
待たずに入場できる
ゆとりをもって期間を設けていただくと良いなと思います。
交通の便を良くしてほしいです。バス代金を割引などがあると良いですね。
今回は上記の理由ながら、普段はよく見に行く方です。
開催情報を多くの人に知ってもらえるようにする
テレビ番組の宣伝等に案内があれば気づきやすく思います。
美術館でいつどのような展覧会が行われているかの広報
たまたま自分の興味のある展覧会で、どうしても行きたいと思った催しが多かったです
市民美術の日と知っていたら、何う。駐車場が、無料なら、確実に行きたい。
興味のある催し物があれば行きたいと思う
子供が楽しめるイベント
ワークショップなど制作などがあれば・・・。
テレビ告知があれば、助かります。
広く告知できるようアピールしてほしい。
現代美術について、美術館で本物を見ることに価値があるとは思えないから。
たまたま仕事で行けなかった もっと先にわかっていたら予定できたかも
子供 幼児連れでもいい催し
告知ですね
知人や興味がある出展があれば
バスを増便してもらえたらうれしいなと思います。
近所で別の飲食イベントが開催されている、様な同じ方面へ出掛けるための目的が増えるといいかと。
簡単に入れる
子供向けの催しがあれば
行ったら何かノベルティがもらえる
情直をもっとして欲しい。

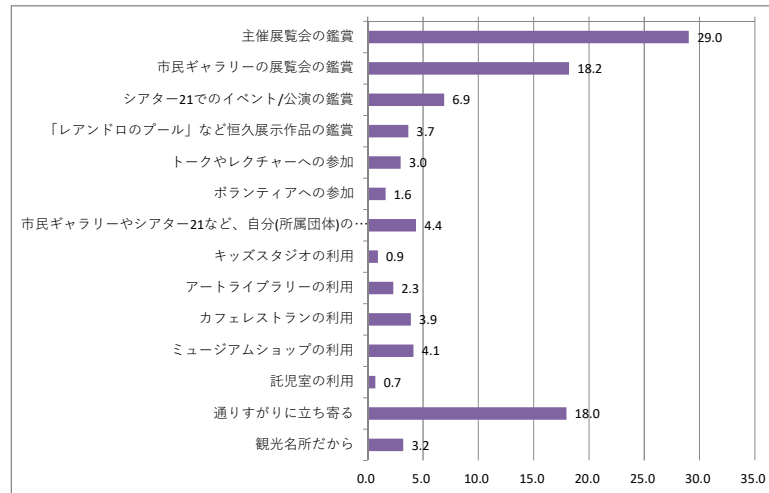
問7 金沢21世紀美術館全般についてお聞きします。金沢21世紀美術館へはどのくらいの頻度で来館されますか？

回答	人数	%
年に5回以上	21	9.3
年に2~4回	53	23.6
年に1回前後	67	29.8
2~3年に1回	51	22.7
4~10年に1回	25	11.1
行ったことがない	8	3.6
※未回答 1件	225	100.0



問8 問7で「年に5回以上」「年に2~4回」「年に1回前後」「2~3年に1回」「4~10年に1回」と回答された方にお尋ねします。何を目的に金沢21世紀美術館を訪れましたか？(複数回答可)

回答	人数	%
主催展覧会の鑑賞	126	29.0
市民ギャラリーの展覧会の鑑賞	79	18.2
シアター21でのイベント/公演の鑑賞	30	6.9
「レアンドロのプール」など恒久展示作品の鑑賞	16	3.7
トークやレクチャーへの参加	13	3.0
ボランティアへの参加	7	1.6
市民ギャラリーやシアター21など、自分(所属団体)の文化活動の発表などの開催	19	4.4
キッズスタジオの利用	4	0.9
アートライブラリーの利用	10	2.3
カフェレストランの利用	17	3.9
ミュージアムショップの利用	18	4.1
託児室の利用	3	0.7
通りすがりに立ち寄る	78	18.0
観光名所だから	14	3.2
	434	100.0

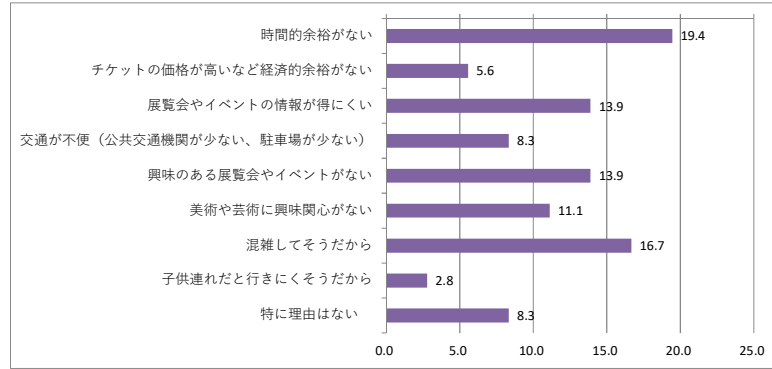


任意回答

外国からのお客を案内する
県外のお客様のリクエストで行く
友人の案内
お花の作品展の会場になっていたから
孫の展示会
観光ガイドとして観光客・地元小学生を案内
外の車販売のお店を求めて
子供の絵の展示
県内外の小中学生のガイドとして入館します
待ち合わせ
友人が県外から来たとき
子供の作品展示
建物の周りで孫を遊ばせるため

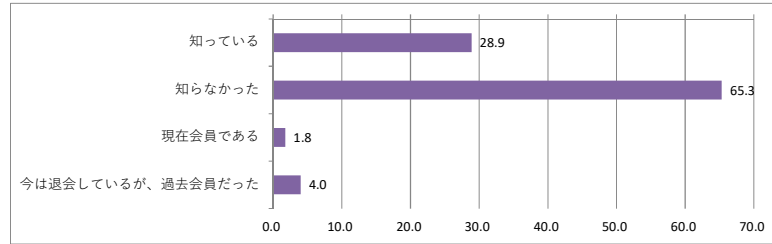
問9 問7で「行ったことがない」と回答された方にお尋ねします。どう理由で金沢21世紀美術館へ行かないのですか？(複数回答可)

回答	人数	%
時間的余裕がない	7	19.4
チケットの価格が高いなど経済的余裕がない	2	5.6
展覧会やイベントの情報が得にくい	5	13.9
交通が不便（公共交通機関が少ない、駐車場が少ない）	3	8.3
興味のある展覧会やイベントがない	5	13.9
美術や芸術に興味関心が低い	4	11.1
混雑してそうだから	6	16.7
子供連れだと行きにくそうだから	1	2.8
特に理由はない	3	8.3
	36	100.0



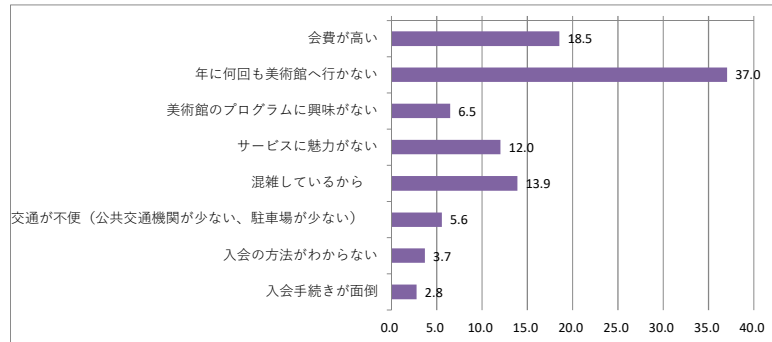
問10 金沢21世紀美術館には、会員になると無料で何回も主催展覧会がご覧になれるなど様々な特典のある「友の会」という制度があります。「友の会」を知っていますか？

回答	人数	%
知っている	65	28.9
知らなかった	147	65.3
現在会員である	4	1.8
今は退会しているが、過去会員だった	9	4.0
	225	100.0



問11 問10で「知っている」と回答された方へお尋ねします。会員にならない理由を教えてください。(複数回答可)

回答	人数	%
会費が高い	20	18.5
年に何回も美術館へ行かない	40	37.0
美術館のプログラムに興味がない	7	6.5
サービスに魅力がない	13	12.0
混雑しているから	15	13.9
交通が不便（公共交通機関が少ない、駐車場が少ない）	6	5.6
入会の方法がわからない	4	3.7
入会手続きが面倒	3	2.8
	108	100.0

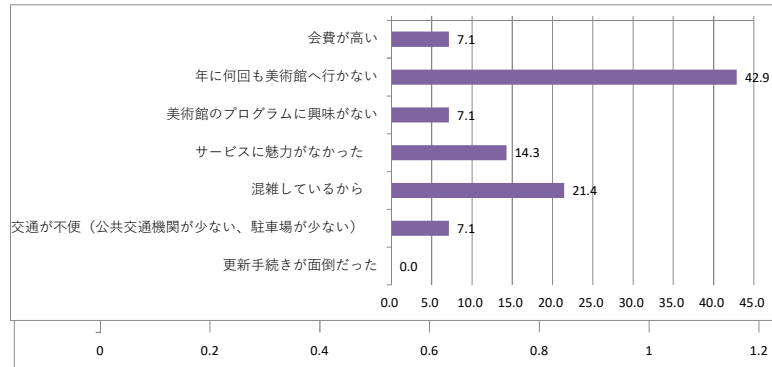


任意回答

以前検討したが、最近忙しく、あまり行けそうにないので
興味を引くイベントがない
主催のみだから
主催展示は別途チケットが必要
駐車料金が、高い
有料展示を選択して訪問しているから

問12 問10で「今は退会しているが、過去会員だった」と回答された方へお尋ねします。会員をお辞めになった理由を教えてください。(複数回答)

回答	人数	%
会費が高い	1	7.1
年に何回も美術館へ行かない	6	42.9
美術館のプログラムに興味が無い	1	7.1
サービスに魅力がなかった	2	14.3
混雑しているから	3	21.4
交通が不便(公共交通機関が少ない、駐車場が少ない)	1	7.1
更新手続きが面倒だった	0	0.0
	14	100.0



任意回答

病気で...

問13 最後に金沢21世紀美術館について、ご意見、ご要望等ありましたら自由にご記入ください。(全角入力で)

あまり大々的に盛り上げすぎても混雑するだけだと思うので、毎年微調整をしてやっていけばよいのではないかと思います。

ガラス面が多いので汚れを感じます。他県、海外から来館されるのに、長蛇の列でお待ちいただくのは心苦しいです。やっと見ることが出来ても静かな空間、心静まる空間はない様に思えます。

子どものイベントがあれば行きたいが、その情報を広く発信して欲しい

この建物が建てたばかりで経年劣化が進み、あまり関心もなくなり、興味もないためと料金が高いため、あまり行きません。観光客向けに存在している感じがします。県外出身の市民には関心もないため行かなくなりました。魅力がないからです。行っても同じだと思うからです。それだけ存在感が薄くなってきています。無くても別に構いません。

これからはいろいろな楽しめる催事を期待しています。

チケット売場が混雑しているので行きたくなくなる。同じ説明を何回も聞くことになるので自動販売機や2回以上の来場窓口、地元窓口等作って欲しい。

できればすべての催事を無料料をしてほしいです。

トイレがあまりきれいではない。又、トイレまでの通路が狭く、女子トイレに並ぶときは男子トイレのすぐ隣で並ばなければならないのがあまり良くない。有料ゾーンには展示物があるトイレがあるが、無料ゾーンのトイレにも展示物を置いたらもっと話題になると思う。

トイレが狭い、しいき迎賓館の周りの広場とイベントを連動させたほうが効果的だと思います。

トイレが少なすぎる 集客が多いイベントの際、駐車場へ入る車輛が広坂通りに渋滞し何の対応もないのを是正して欲しい 整理員を出し美術館前の通行が出来るようにするべき これだけ全国的に評判になり来観客が多い以上休館日を廃止すべき 敷地内に喫茶室を設置

とても好きな施設です。遅くまで開館しているので、待ち合わせにも使っています。従来の美術館とちがう、開かれた美術館であり続けて欲しいです

とても人気ですが、訪れたい展示があっても、料金が高く二の足をふむことがあります。もっと気軽にワンコインで行けるといいですね。

とにかくこんでいる。土日は行かないです。

とにかく混雑していて市民が阻害されている感じがする。

プールだけが有名というイメージがある。それだけではなく、目玉となるような面白い展示が増えてほしいと思う。

プールもいいのだが、21世紀すなわち2000年代生まれの現代美術作家の展示にも力を入れて欲しい。

ホイルチェアが古くなって更新されたのか、一般的な物になったようで残念。デザイン性の高い物が置かれていると、特別な場所と感じられる要素になっていたと思う。

まるびいが出来た当初展覧へ足を運びましたが新幹線開通に伴い、観光客の増加で混雑を避け近江町市場なども観光客で混雑していると思うとなかなか向かう事ができなくなりました。

ミュージアムショップが狭い

ムーミン展はよかった。今後も絵本や人気の展示会を金沢でしてほしい。

メジャーな絵を持ってきて欲しい。有名なアートとのコラボがほしい。わざわざ東京や関西に行かないと印象派やルネッサンス期の作品が見れないのは教育上困る。

もう少し、入場料や駐車料金を安くして欲しい。

もう少し企画展も含め入館料が安いとありがたいのですが、観光収入という面からみると貢献度大ということでやむを得ないのかも。市民が美術により親しめるよう割安な市民料金を別途設定してはどうでしょうか。

レストランがもっとくつろげる雰囲気（人込みが少ない）であって欲しい。
円形なので、いつ行っても出口を間違う。いい設計だとは思わない。
何回でも訪れたい場所なので色々な企画をもっと増やして欲しい。
会員だとスムーズに鑑賞できるのが良い。今年度は魅力的な展示が多く駐車場が混雑して諦めた日もあった。多いと予想される日はパーク&rideで郊外の駐車場からシャトルバスを出す等してほしい。
開館時間の延長
街中である事と最近観光客が多くじっくり見れない
観光の目玉の一つといってもいいくらいの存在になっていると思う。今後もより一層の拡充を望みます。
観光客が増えすぎて、土日に行きづらくなりました。そのせいか、以前よりも足が遠のいています。金沢21世紀美術館の活動は、現地の美術館以外でもされているので、そちらに参加したりすることで市民しか体験できない芸術活動を楽しんでいます。逆にそのサテライト的活動を今後も増やしてもらえたら、市民との関わりあいも増える気がしています。
観光客が増えて、市民にとっては気軽に行きにくくなった気がしてます。でも観光客が増加するのは嬉しいことだと思いますし、しょうがないですね。
観光客が多くてゆっくり鑑賞できない。来館者数も大事だが、大切なもの（山出元市長が目指したもの）を忘れている。
観光客などでいつもいっぱいで行く気持ちが起らない。その点市民ギャラリーの展示会は興味があるし市民の方も行き易いのではないかな。もっと充実してはどうか。
観光客にはとても人気のようだが、金沢市民対象の企画を考えて欲しい。県立美術館にはよく行くが、21美の近代絵画にはあまり関心がない。
観光客には良い場所だと思うが、小さい子供が多い身からすると交通量が激しく、人も多く、公共機関が使づらいのに駐車場にも料金がかかる等不便さが垣間見る為、余程子供にも見せたいと思わない限り滅多に利用しない。ただ、面白そうな展示が多々あると思うので、子供達の年齢に合わせながら、楽しみを見出せるようにはしていきたい
観光地になって混雑してから行かなくなりました
観光名所としても賑わうのはとても良いことですが、いつ行っても混雑しているので、今行っていることとは別に何か混雑を緩和する対策を考えて頂けないでしょうか。
休日などは、観光客でとても混んでいる様子がわかるので、あえて行こうと思わない。市民が、本当に気軽にふらっと立ち寄れるような企画をしてほしい。
狭くて人が多く、せわしく感じる。
金沢21世紀美術館に行っても美大卒ではないから何が何だかわからなかったと言う人が多いです
金沢が誇る素晴らしい施設だともおいます。これからたくさんのイベント等が楽しく行われることを期待します。
金沢の観光地として成功している施設だと思います。
金沢の魅力のひとつとして、観光客誘致の大きな力になっていると思う。反面、混雑もしており、市民にとっての魅力が減少している印象がある。
金沢市ならではの特徴を持った美術館として、市民が誇れる美術館であってほしい。
金沢市民のための出展の門戸を広げる、明らかにする等の情報開示を広く展開してほしい。私も全く素人ですが、水彩画を勉強しおり、仲間を集って簡単な展示会をやりたい。無料で！
金沢市民は無料にすべき
憲武さんやジブリのような有名な展示をして欲しい。
県外の個人及び団体(修学旅行も含む)が沢山訪れて混雑しているマスコミ報道を見るが、それはそれで好いのですが自分では時間をかけてじっくり鑑賞したいタイプです
県外の友達が行きたいランキング上位なので、一緒に行ったり、チームラボ、金魚、ジブリなど興味があるものの催事には欠かさず出向いているので、これからも興味湧く企画を期待してます。
県民は駐車場を無料にしたり、料金の割引をしったりしたらどうか
県民文化の日にも県民向けの入場口を設置できないか。
個人的のはみたいものがたくさん開催されているのですが、行くタイミングが人の多い時だったり、観光客でごったがえしていたりできらめたことが何度もありました有名なのではないと思いつつ、足がとのおいてしまうのは残念です
交通機関の利便性とバリアフリー化
広報活動が少ないような気がします。
更に魅力的な展示で私たちを楽しませてください。
今年ビッグな企画がありずいぶん賑わったようだが、チケット購入に数時間、会場に入るのにも数時間、如何なものかなと思う。器にみあう入場者、賑い、ゆったり鑑賞できる環境が良いと思う。
混んでいるので行く気にはならない
混雑がひどい。市民無料の日なのに、チケット売り場で待たなければならない・・・正直きついです。
混雑を避けるためネット予約などあれば嬉しいです。
最近では観光客が多くていきづらい。駐車場も入庫まちで待たされることが多くなった
最近では観光客が多くて地元の昔から利用しているリピーターはなかなかスムーズに入館できず敬遠がちです。金沢市民はしっかり税金を払っているのだから年間フリーパス券などの融通を利かせて欲しい。
最近では観光客のための美術館となっている。入館出来るまでの行列が殆ど毎日混雑している。もはや金沢市が誇る観光施設となった。地元民としては複雑な心境である。
子どもが小中学生の時には、作品が頻回展示されたので、お正月明けに家族でよく訪れました。各学校からかなり多数の生徒が選ばれており、より多くの市民を来訪させようとした取り組みに好意を持ちました。混雑しておりますが、入館せずとも前を通るだけでも楽しい気持ちがございます。今後とも開かれた美術館でありますよう諸関係者の皆様のご尽力に期待しております。
子どもが生まれたので、定期的に行って、子供に芸術文化に触れさせたいと思っている
子どもが美術館に訪れるという習慣を引き続き定着させる取り組みを続けてほしいと思います。市民美術の日設定の目的を忘れないようにしていただきたいと思います。
子供が小さいので気になってるけどなかなか行けてない。幼児と楽しめる催しがあるととっても楽しめると思う。
子供でも楽しめるような体験型の展示作品が増えていくと嬉しいです。
子供も楽しめる展示を増やして欲しいです

市民美術の日はとてもよい取り組みと思います。市民に身近に美術を気軽に触れあうきっかけになるとと思います。継続して浸透してほしいです。ですが、アンケートをするまで知りませんでした。残念です。
私は会員であり、入場の手続きはスムーズであるが、一般の観光客等が、チケット売り場前で長蛇の列となっているのは、何とかならないものかと思う。チケットの事前購入などできないものだろうか。
自分のくつろぎの場所
芝生広場に新しい美術を。
主催イベントで見てみたいと思うのがありますが、家族で行くとなると料金が気になってしまいます。市民割等があると嬉しいです。
主催展覧会等、イベントの内容や日程について、メディア等を通してより一層広報して頂きたい。
趣向が合わず行ったことがないが、人気が高いので、このまま良い運営を続けていただきたい。
受付の混雑が新幹線開通以来ずっと混雑時間がかかり、市民としては待ち時間が辛く以前よりも足が遠のいたので改善して欲しいです。
受付の混雑は慢性的であり、来館者の大切な時間を奪っているので解消に努めてほしい。また、一流の文化施設にしてはトイレの数が少なすぎる。地元の人が行きたがらないのは以上の理由が大きいのではないのでしょうか。
週末に通るととにかく人が並んでいるのを目撃する（石浦神社側から見える受付？）もう少しスマートに入館できるようにしてあげるべきではないのでしょうか。チケットを購入して入るだけなのになんであんなに行列ができるのかわからない。
週末はチケットの購入にすごい行列で子連れには厳しい気がします。
出来たら、子どもと一緒に定期的に行けたらいいなと思います。子ども向けのイベントがどんなものがあるかまだ把握できていないので、チェックをしてみようかなと思いました。
旬なチームラボや新海誠展やジブリと、若い人も興味があるものどんどんやってほしいです。出来れば、絵画なども展示会をやってほしいです。
障害者は無料にして欲しい
上から見るプールも有料になって少し残念。土日は観光客でごった返し、市民の美術館ではなくなってしまった。うれしいような悲しいような。
場所的には、交通も便利で利用しやすいと思うので、ちょっと休憩しやすいようにもっと宣伝したらいいのでは。
常設展示としての絵画、書、工芸品があってもいいのではないか。県立美術館とコンセプトは違うのは分かるが、あの美術品に会いたいといえるようなものがあるのもいいと思う。
常設展示は観光客が多い為ほとんど行く事はありませんが、チームラボやムーミン展示など子供と楽しめる展示は良かったです。毎年小中工作美術展示も楽しみです。美術館に展示されて子供にはいい思い出になりました。これからも金沢市民も楽しめるイベントをお願いします。
新幹線が開業して以来さらに混雑しているイメージなのでなんとかして欲しいです。
新幹線開業以来、全国的に有名になり、県民として自慢の美術館です！
身近に芸術に触れられる場所があって、とってもいいと思います！
人気が高い展覧会などで、切符を買うのに何時間も並ぶのは辛い。そして例えばきつぷを買っても入場制限でまた待たされるのは、もつとつらい。若者みたいにネットで事前に切符が買える人はいいが、ネットの使えない老人にも何らかの方法で、並ばずに事前に切符が買えるようにしてほしい。今年の夏8月の光の展覧会は本当に見たかったのに・・・。残念11
人気のある展覧会だと行列がすごいので、それを見ると行く気が失せる時がある。もっと受付カウンターを増やしたりすることは出来ないのかと思う。
世界から人を呼べる美術館になって欲しい。
世界的に有名なので、金沢人としては、自慢です。もっと気軽に参加したり利用できるようになれば、もっと身近に感じられると思います。
石田徹也さんの作品展をぜひお願いしたいです。
先日チームラボ観に行きましたが、値段も高く、内容は、あつけないものでした。首都圏よりも規模が小さく、見応えもないのに、値段は高く、とても満足いくものでは無かった。田舎だと思ってバカにしてる？それとも場所が狭かった？いずれにしても、値段に見合った催事してほしい！
前衛的な展覧会が多いようですが、やはり、伝統的な展覧会（日展、二科展、現代美術展等）にウエートを置いた方が良くと思う。
全国に誇れる美術館であります。多くの観光客も訪れてゴミゴミしてきました。入場方法も検討して欲しくなっています。
素晴らしく、交通に便利な興味ある美術館です、県外の知人にも伝授しています。
素敵な美術館で好きですが、駐車料金がかかるので長居できなく、バスで近くまで出掛けた時に立ち寄っています。
窓口が混みすぎです。海外からわざわざ
地方から観光に来られた人を観光名所として案内している
中が複雑で分かりにくい 子供は外の器具などで楽しめるしちょっと連れて行こうかと思ったりしても結局駐車場にお金があるので行かなくなります町の中心部はどうしても道が狭いのと駐車場のことがネックです
中心部の観光地化が進み、金沢市民が行くというより、観光客が行くイメージがある。あそこに行く観光客だらけで疲れる場所というイメージにもなっている。
駐車場がこみすぎ。市民というより観光客のための施設というイメージ
駐車場がほぼ満車で 公共交通機関や周辺店舗の割引きを検討下さい
駐車場が少ないのが困ります。
駐車場の問題等々頻繁にはいづらい
長期休暇時、子や孫達が帰省した時、訪問しますが、入場券売り場の待ちが凄いののでそのまま帰宅する場合があります。この課題を解消して頂きたい。例えば、近くのコンビニやスーパーで入場券を販売する等。
庭がいい
土日はインフォメーションの行列がすごいです。観光客にとって時間は貴重だと思うので緩和策を考えたらいいのでは、と思います。外にも体験できる展示があることはとてもいいと思います。

当初は興味がなかったが何回か通りすがりを含めて入館して面白い処と思うようになった。
内容もいろいろと配慮されていることが、わかりましたので、これからは行くように致します。
賑やかな美術館、子供と一緒に過ごしやすい、特に目的がなくても立ち寄っていました。本当に良い美術館だと思っています。椅子が多く、芝生もあり、子供と楽しく過ごせます。ただ、人気過ぎていつも受付が混雑しているので主催展覧会に行くのは諦めています。そこがいつも残念です。比べる対象ではないかもしれませんが、ルーブル美術館やほかの美術館では受付でそんなに並ぶことはなかったような…。キッズスタジオの利用時間を午前中にもつってほしい。1時からではなかなか予定が立てにくいです。
日頃、関心が薄いが、遠方の友人が、来たら、案内します。我が町の誇りと思います。
入館するのにいつも長蛇の列のようです。チケット販売機の導入などされないのでしょうか。このままでは、楽しみに来られた観光客の方にガッカリされることと思います。
入場受付がいつも長蛇の列で、観るのをやめて帰る観光客の方もいらっしゃいました。コンビニで事前発券出来るPRを積極的に行うか、受付の人数を増やすか、システムを映画館の無人チケットのようにしてはいかがでしょうか？並ぶ時間もったいないです。
入場料安価にして欲しい
年に何回か「世界的作品」を展示してはどうか（デジタル化を活用しても良い）例えば”4K””8K”の利用も含め・・・それでもコストがかかりすぎ？
年中観光客による混雑がひどいので、行きたい展示物があっても気持ちが悪くなるようになった。チケット購入の待ち時間が長すぎるのだが、もっとチケット購入方法を簡素化し、あらかじめインターネットで購入できるようにしてほしい。
美術館という堅いイメージのある中で、まるびいはとても行きやすい雰囲気です。芸術を身近に感じられます。
美術館は興味がある展覧会やイベントに行くので、あまり興味をひくものがない。また観光客の立ち寄りが多いので地元の者が少なくなったのではないかな。
品物を購入出来るお店がありますが、もっと広く沢山の商品や作品を置いて、定期的に見に行かなくちゃというスポットになれば良いなと思う。
敷居が高いイメージがあります。県外からの観光客で混みあっている印象で、あまり積極的に行きたいとは思わないです。
便利な場所にあるので良いと思います。若い世代が多く利用されると良いと思います。私は、どちらかというと工芸とかに興味があるので少し方向性が違うので、これはこれとは思っております。
魅力的ですが、観光客が多く行きにくくなりました。
魅力的な企画をいつもしてくれているとおもいます。人気が、あるがゆえに混雑しているので、来館に二の足をふむこともあります
魅力的な展覧会や、催事を楽しみにしています。
民間ではないので仕方がないかもしれませんが、観光客に対して係の方の対応は親切にした方が見えて安心感が
問い12の答えと共通です。1) ボランティアの方々の態度が非常に不愉快なので、行くのをやめました。むっとした顔で、上から目線で私たちを冷やかに見ます。笑顔がほとんどありません。英語を話す外国人が来ると、途端に愛想よくなり、「私は英語ができるのよ、あなた方とは違うのよ!」という感じです。あなた方にできない特別なことを、私たちはしているのよ!。。。という感じが見え見えです。彼らは何か勘違いしているのでは。。。こんな風を感じている方が、私の周囲にかなりの数います。あのようなボランティアがいる限り、行きたくありません。2) 入場料も他の施設に比べると、いつも高いです。公的な施設はもっと安くてもいいのでは。3) お正月のような時こそゆっくりと美術館で楽しみたいのに、役所と同じに閉鎖するのはおかしいです。観光客からも不満が聞こえています。4) 本当に一般市民のための美術館になっているのか、非常に疑問に感じます。4) 市民の日に一度行きましたが、もの凄く混んでおり（入場の仕方がおかしいです。）それ以来二度と行きたくありません。5) 運営は民間に任せてはいかがですか。もしすでにそうだとしたら、まだまだ役所目線で市民目線になっていません。
有料になったプールの入り口いる女性の係員の態度を、もっと丁寧な言い方にするよう指導してほしいです。今年の9月に行った時に、少し不愉快な気分になったからです。
良い場所にあるのですが、なかなかゆっくり行く機会が無いです。県外からくる親戚は関心が高く立ち寄っています。魅力的な展覧会があれば是非行ってみたいです。私は県立美術館の催しの方が気になって何度か行っていますが、21世紀美術館は、子どもの絵画入賞の展示で数回しか行ったことがありません。たぶん、人が多くてごちゃっとしたイメージがあるせいかもしれません。
綺麗な建物で好感を持っていますが、いつも混雑しているので気軽に入館できません。特に東京等から観光に来る友人を連れていきたいと思いますがなかなか敷居が高いです。でも魅力的な場所だと思います。