

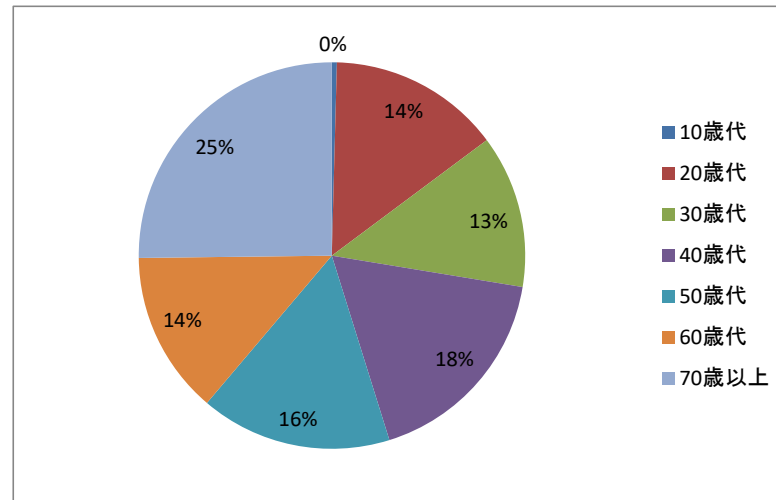
第10回 自転車活用推進に向けた意識調査

【アンケート実施期間】 令和6年10月18日～令和6年10月31日

【アンケートの目的】 「金沢市自転車活用推進計画」の中間見直しにあたり、自転車全般に関する意識調査を行い、次の指標の参考とする。

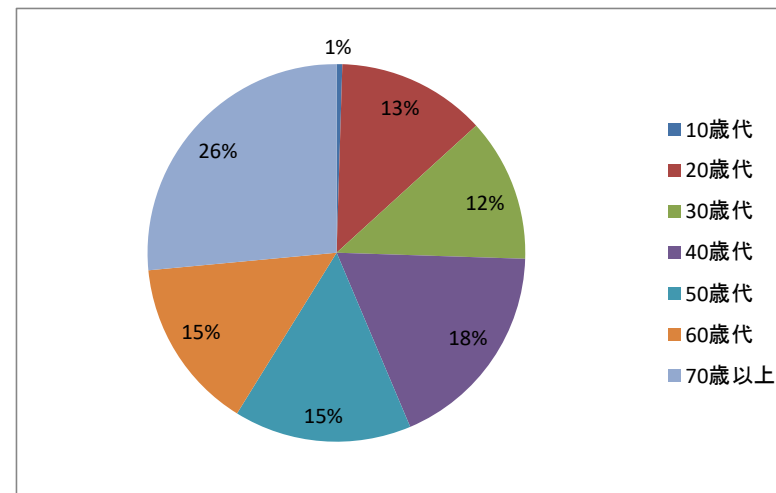
【対象者数】 250 名

内訳	人数	%
10歳代	1	0.4
20歳代	36	14.4
30歳代	32	12.8
40歳代	44	17.6
50歳代	40	16.0
60歳代	34	13.6
70歳以上	63	25.2
計	250	100.0



【回答者数】 204 名

内訳	人数	%
10歳代	1	0.5
20歳代	26	12.7
30歳代	25	12.3
40歳代	37	18.1
50歳代	31	15.2
60歳代	30	14.7
70歳以上	54	26.5
計	204	100.0



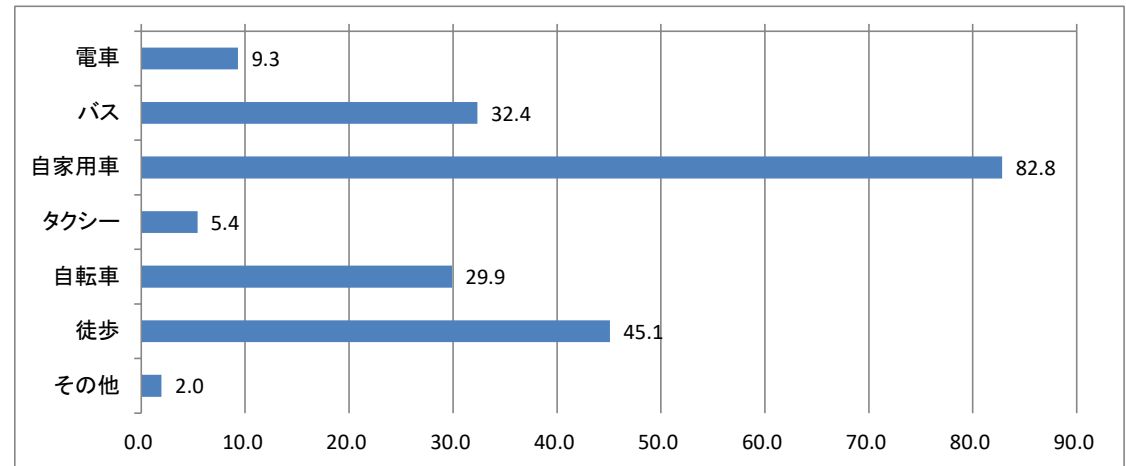
【回答率】 81.6%

問4 日常的に利用する移動手段は？（あてはまるものすべて）

回答	人数	%
電車	19	9.3
バス	66	32.4
自家用車	169	82.8
タクシー	11	5.4
自転車	61	29.9
徒歩	92	45.1
その他	4	2.0

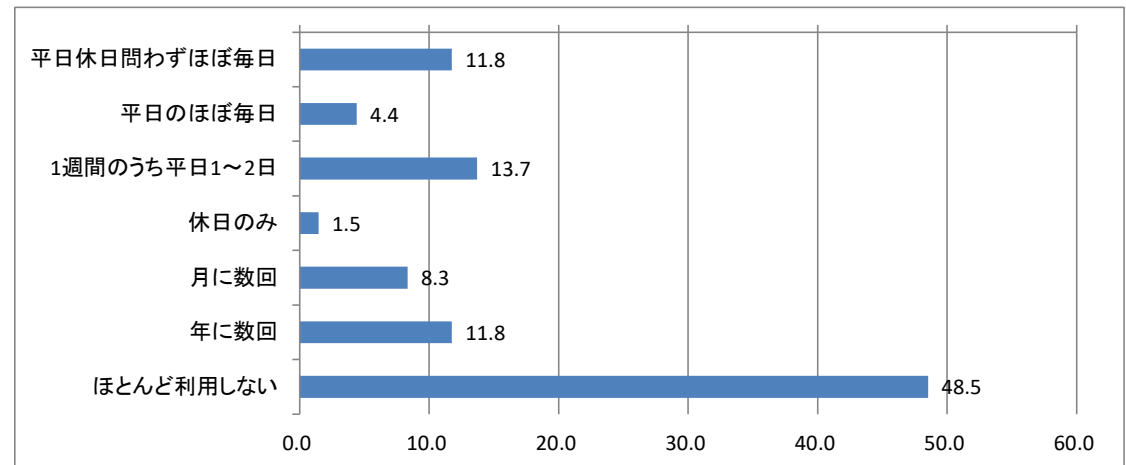
その他 回答内容

原チャリ	1
社用車	1
バイク	2



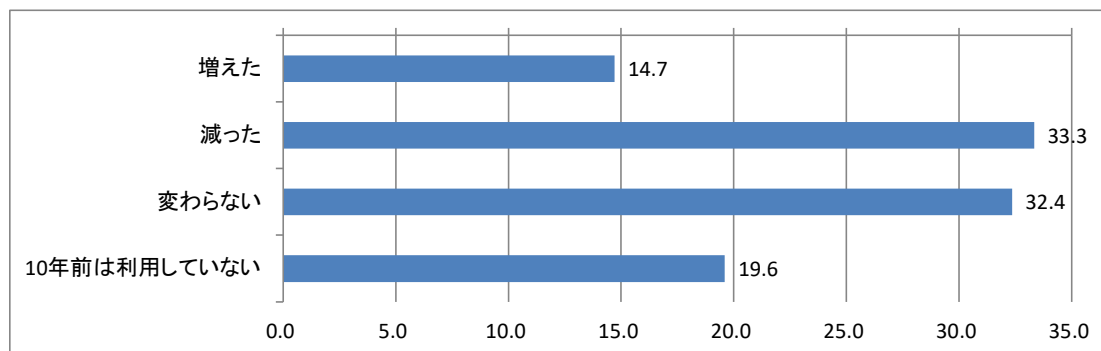
問5 現在、あなたは自転車をどれくらいの頻度で利用していますか？

回答	人数	%
平日休日問わずほぼ毎日	24	11.8
平日のほぼ毎日	9	4.4
1週間のうち平日1~2日	28	13.7
休日のみ	3	1.5
月に数回	17	8.3
年に数回	24	11.8
ほとんど利用しない	99	48.5



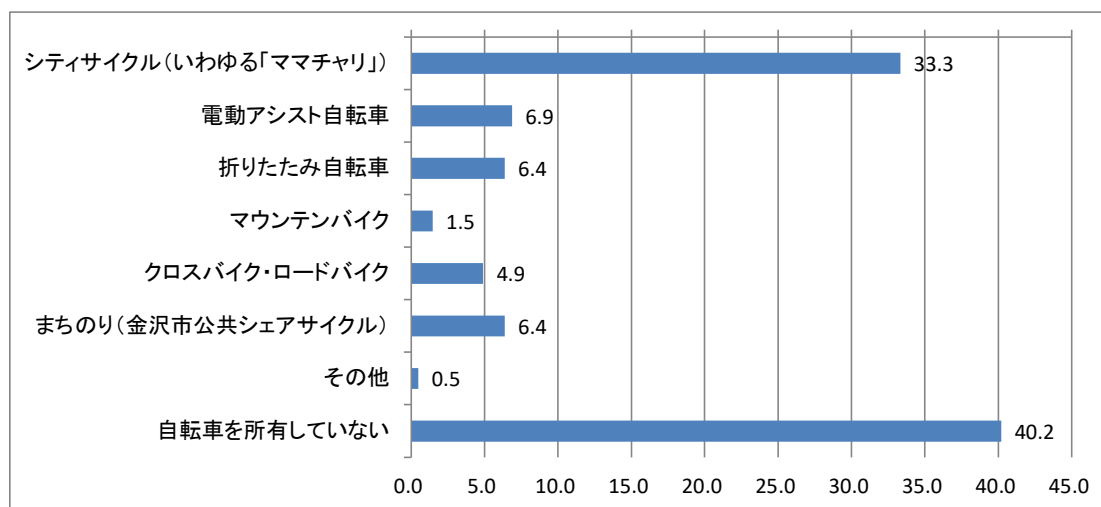
問6 おおよそ10年前と比べて自転車を利用する頻度は変わりましたか？

回答	人数	%
増えた	30	14.7
減った	68	33.3
変わらない	66	32.4
10年前は利用していない	40	19.6



問7 ふだん使用している自転車の種類は？

回答	人数	%
シティサイクル（いわゆる「ママチャリ」）	68	33.3
電動アシスト自転車	14	6.9
折りたたみ自転車	13	6.4
マウンテンバイク	3	1.5
クロスバイク・ロードバイク	10	4.9
まちなり（金沢市公共シェアサイクル）	13	6.4
その他	1	0.5
自転車を所有していない	82	40.2



その他 回答内容

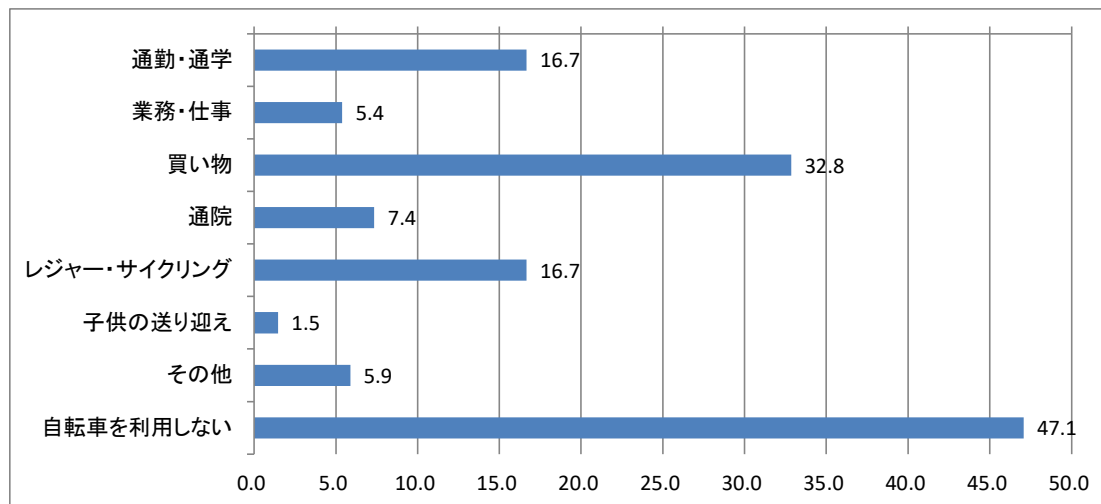
ミニベロ	1
------	---

問8 ふだん自転車を利用する主な目的は何ですか？（あてはまるものすべて）

回答	人数	%
通勤・通学	34	16.7
業務・仕事	11	5.4
買い物	67	32.8
通院	15	7.4
レジャー・サイクリング	34	16.7
子供の送り迎え	3	1.5
その他	12	5.9
自転車を利用しない	96	47.1

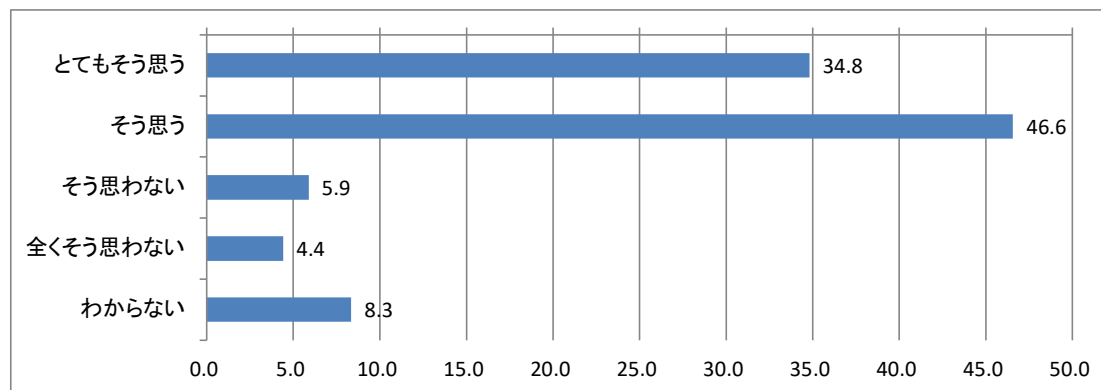
その他 回答内容

習い事	2
学校行事	2
公民館での会議	1
近所に外食	1
講座	1
自宅から実家への移動	1
運動の為	1
ボランティア	1
ジム通い	1
町内用事	1



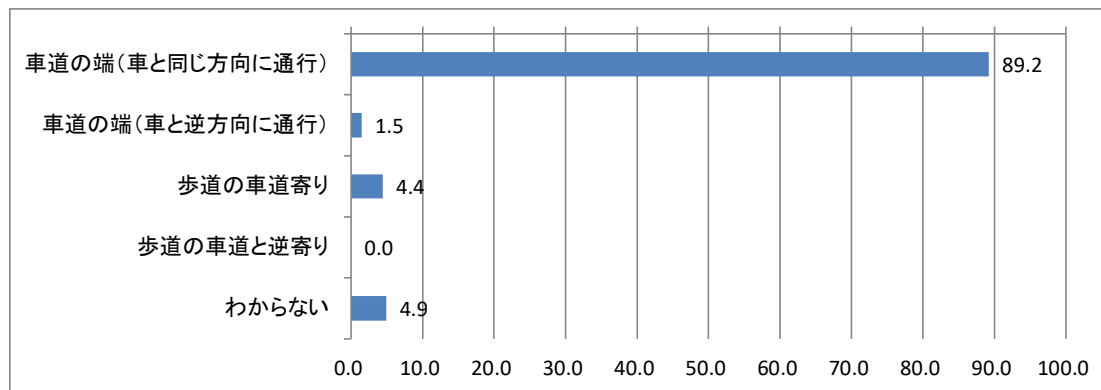
問9 通勤通学などで日常的な自転車利用や趣味としてのサイクリングは、あなたの健康増進に貢献すると思いますか？

回答	人数	%
とてもそう思う	71	34.8
そう思う	95	46.6
そう思わない	12	5.9
全くそう思わない	9	4.4
わからない	17	8.3



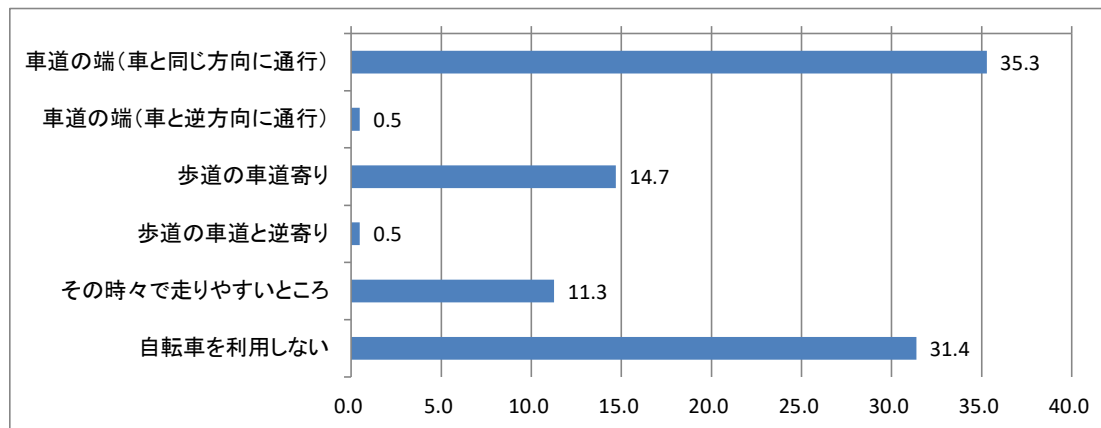
問10 道路交通法上、原則として、自転車はどこを通行すべきか知っていますか？

回答	人数	%
車道の端（車と同じ方向に通行）	182	89.2
車道の端（車と逆方向に通行）	3	1.5
歩道の車道寄り	9	4.4
歩道の車道と逆寄り	0	0.0
わからない	10	4.9



問11 あなたは、歩道のある道路を自転車で移動する際、どこを通行することが多いですか？

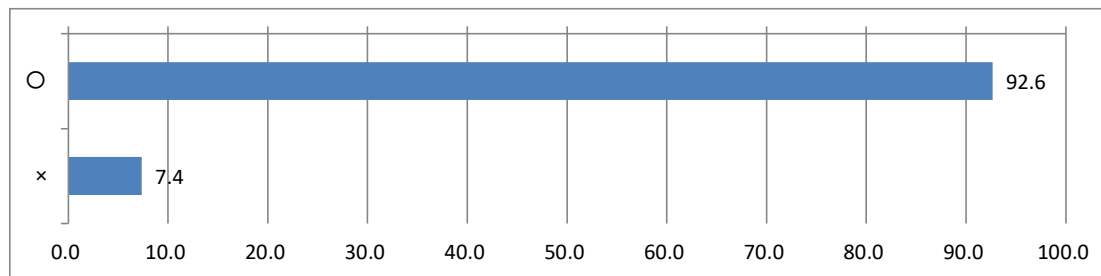
回答	人数	%
車道の端（車と同じ方向に通行）	72	35.3
車道の端（車と逆方向に通行）	1	0.5
歩道の車道寄り	30	14.7
歩道の車道と逆寄り	1	0.5
その時々で走りやすいところ	23	11.3
自転車を利用しない	64	31.4



問12 以下の設問をよく読み、回答欄に「○」か「×」を記入してください。

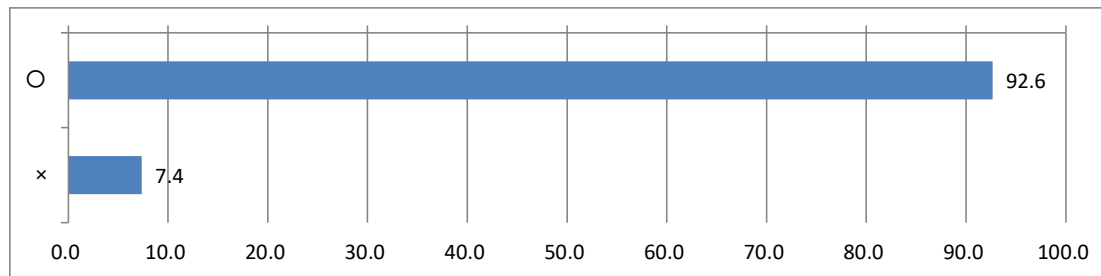
1. 法律上、自転車は、クルマと同じ「車両」である

回答	人数	%
○	189	92.6
×	15	7.4



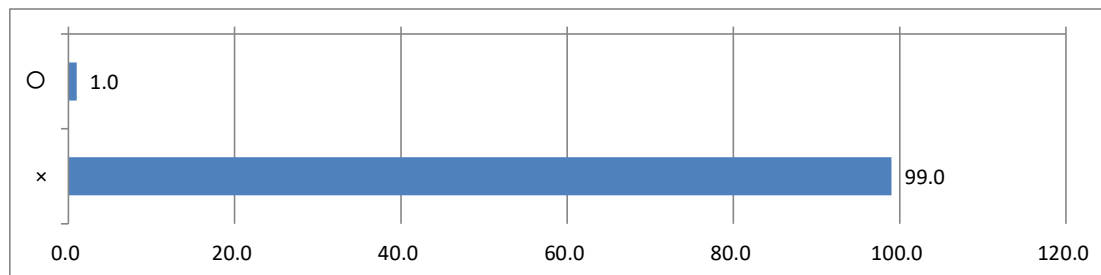
2. 歩道上では、歩行者よりも速い自転車が優先である

回答	人数	%
○	3	1.5
×	201	98.5



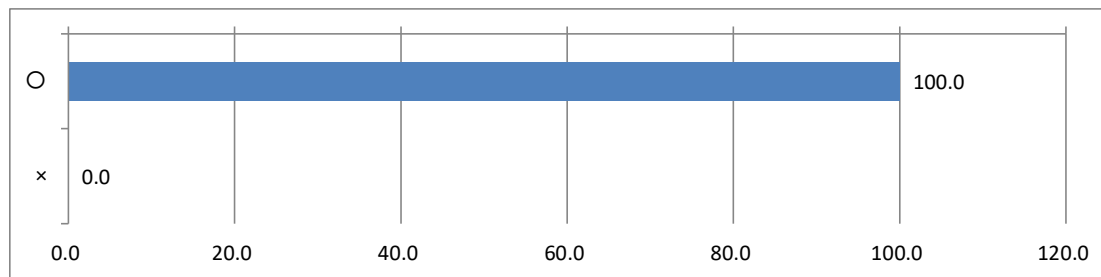
3. 自転車は、傘をさしながら運転してもよい

回答	人数	%
○	2	1.0
×	202	99.0



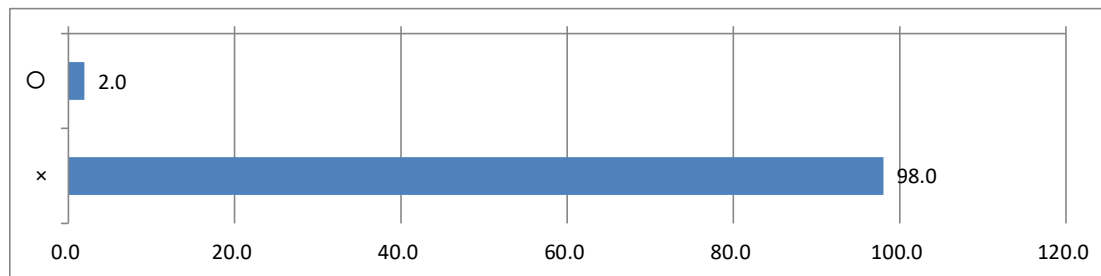
4. 自転車は、夜間、ライトを点灯しなければならない

回答	人数	%
○	204	100.0
×	0	0.0



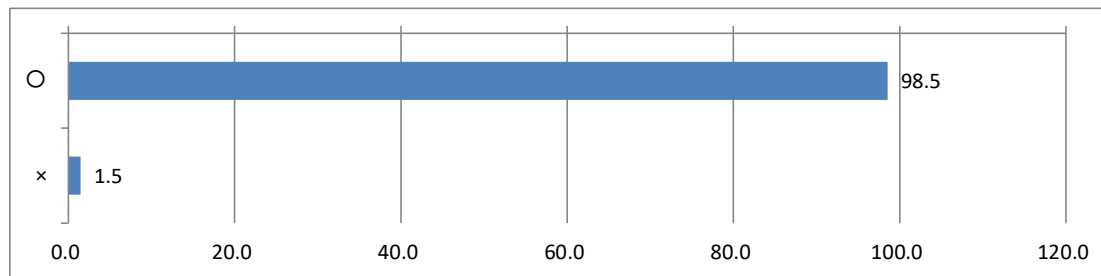
5. 自転車は、友達と横に並んで走行してもよい

回答	人数	%
○	4	2.0
×	200	98.0



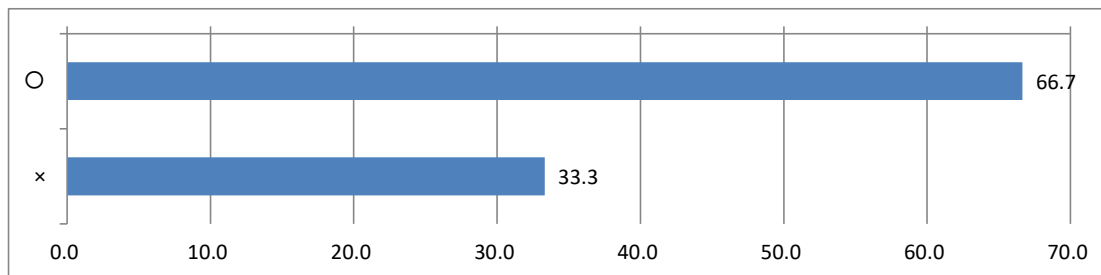
6. 自転車は、「止まれ」の標識や路面標示を守らなければならない

回答	人数	%
○	201	98.5
×	3	1.5



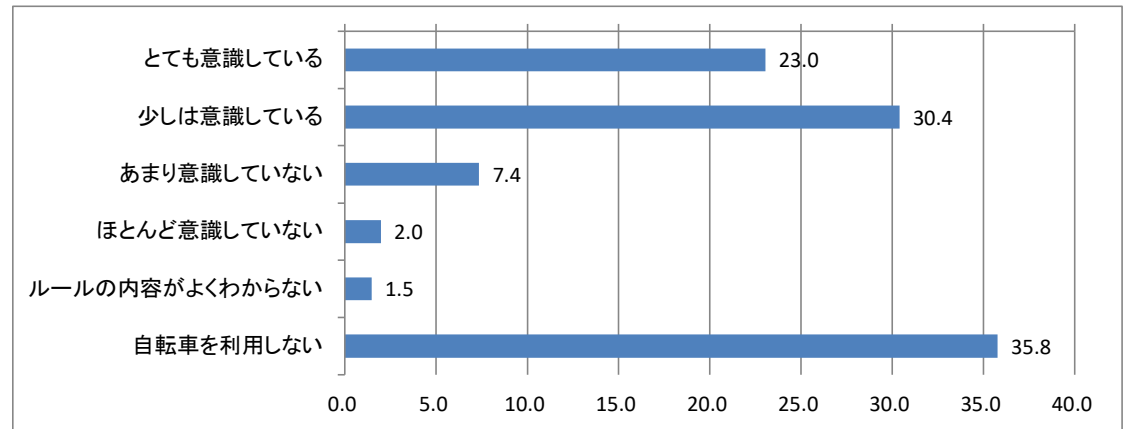
7. 図の標識がある歩道では、自転車は、歩行者優先で歩道をゆっくり通行してもよい

回答	人数	%
○	136	66.7
×	68	33.3



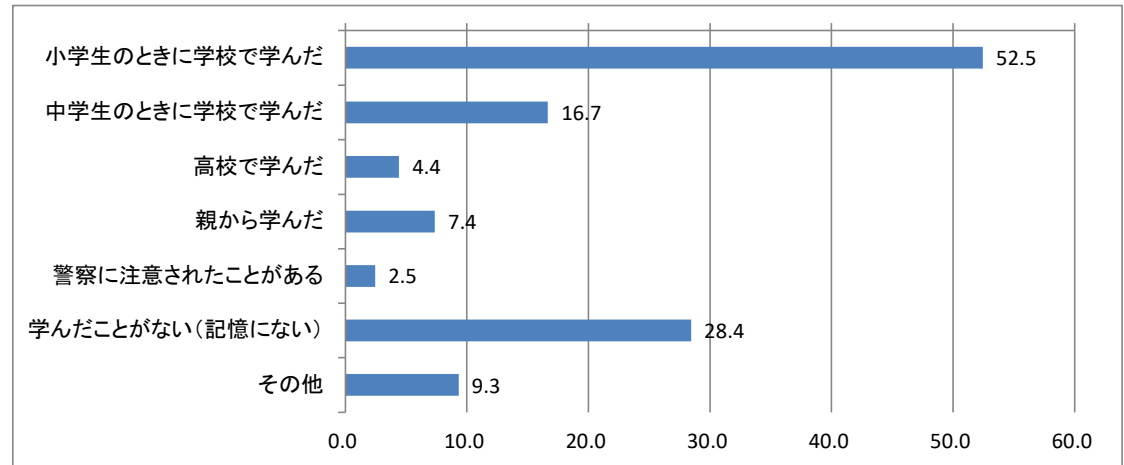
問13 日頃、自転車のルールを守ることに意識していますか？

回答	人数	%
とても意識している	47	23.0
少しは意識している	62	30.4
あまり意識していない	15	7.4
ほとんど意識していない	4	2.0
ルールの内容がよくわからない	3	1.5
自転車を利用しない	73	35.8



問14 自転車のルールについて、学んだことはありますか？（あてはまるものすべて）

回答	人数	%
小学生のときに学校で学んだ	107	52.5
中学生のときに学校で学んだ	34	16.7
高校で学んだ	9	4.4
親から学んだ	15	7.4
警察に注意されたことがある	5	2.5
学んだことがない（記憶にない）	58	28.4
その他	19	9.3

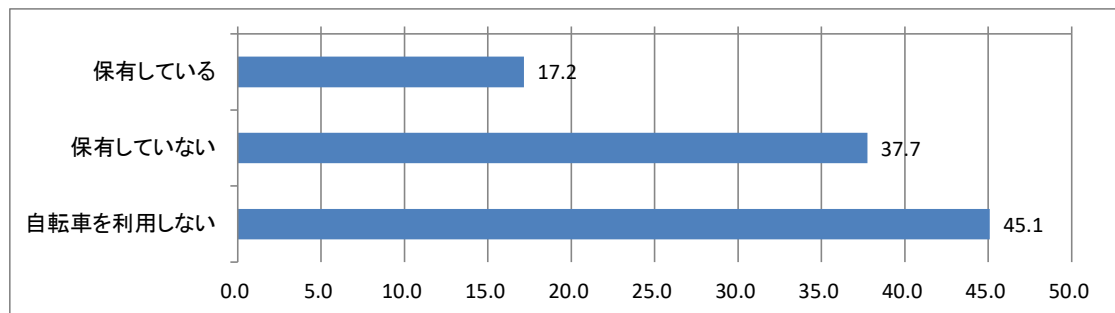


その他 回答内容

講習会	4
教習所	8
免許センター	1
大人になってから ※どこかは不明	1
啓発資料	1
マスメディア（新聞やテレビ）	2
インターネット	1
勤務先	1

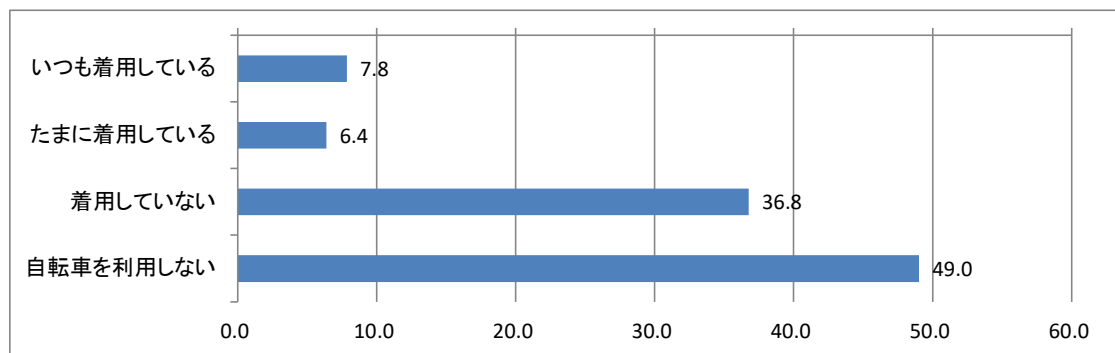
問15 ご自身の自転車用のヘルメットを保有していますか？

回答	人数	%
保有している	35	17.2
保有していない	77	37.7
自転車を利用しない	92	45.1



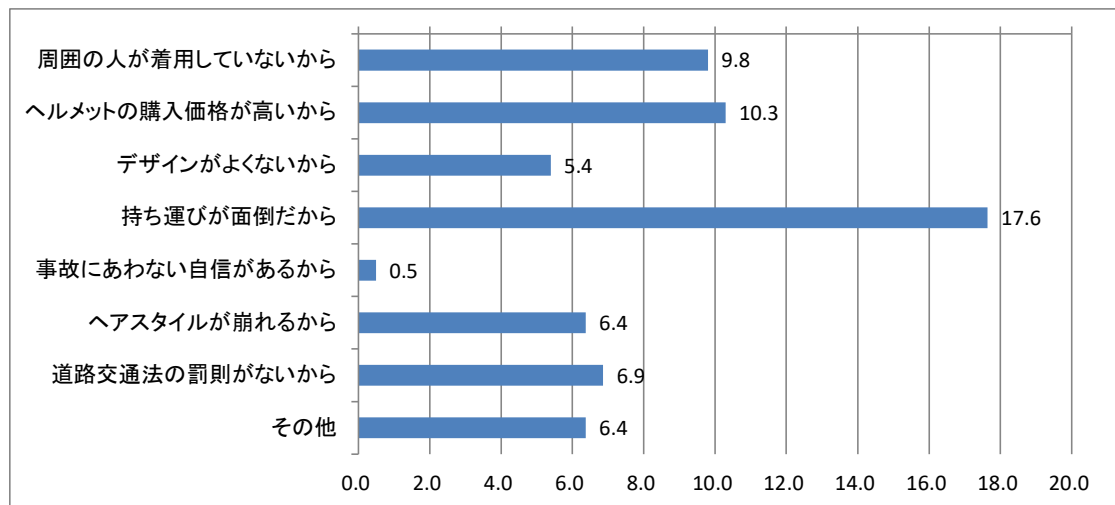
問16 自転車を利用する際に、自転車用のヘルメットを着用していますか？

回答	人数	%
いつも着用している	16	7.8
たまに着用している	13	6.4
着用していない	75	36.8
自転車を利用しない	100	49.0



問17 問16で「たまに着用している」「着用していない」と回答した方にお尋ねします。ヘルメットを着用していない理由は？

回答	人数	%
周囲の人が着用していないから	20	9.8
ヘルメットの購入価格が高いから	21	10.3
デザインがよくないから	11	5.4
持ち運びが面倒だから	36	17.6
事故にあわない自信があるから	1	0.5
ヘアスタイルが崩れるから	13	6.4
道路交通法の罰則がないから	14	6.9
その他	13	6.4

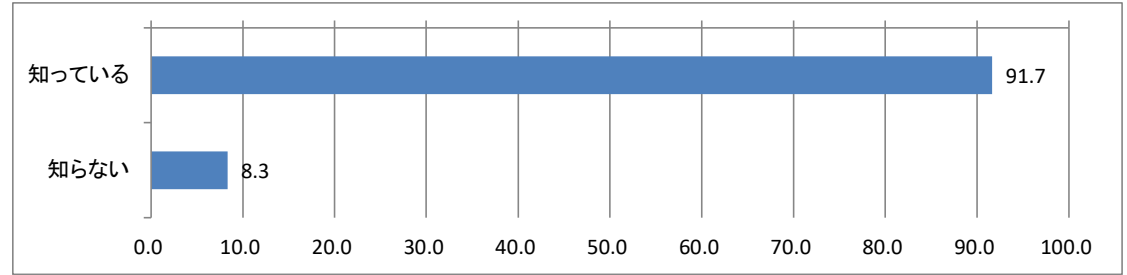


その他 回答内容

たまにしか使わないので購入するのちょっと
一言で言えば、むさ苦しい。
慌てて持たずに出かけてしまったとき
買ってないから
装着感が不快だから
ママチャリにヘルメットは似合わないから。
着用すべきとは思いますが、暑すぎて夏は着用しなかった
自転車を利用していない
ほぼ乗らないから
めったに乗らないから買うのがもったいない
頭が痛くなる、暑かったり、邪魔だったり
自転車に乗らないため
ほとんど乗らないから

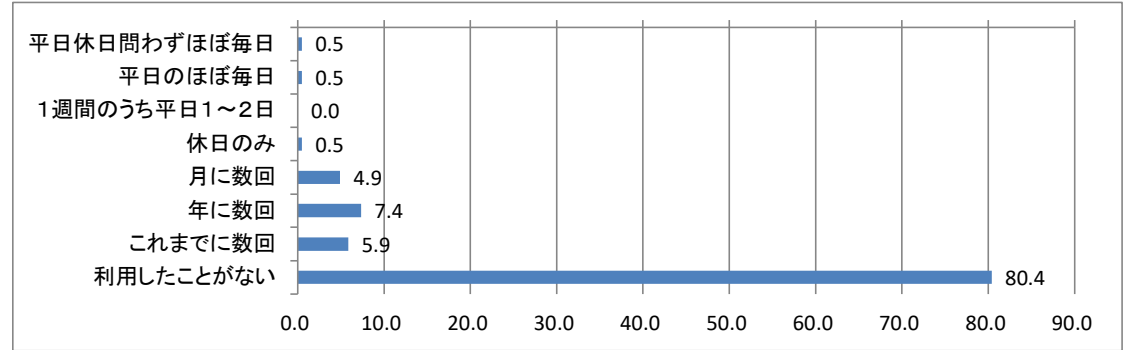
問18 金沢市公共シェアサイクル「まちなり」を知っていますか？

回答	人数	%
知っている	187	91.7
知らない	17	8.3



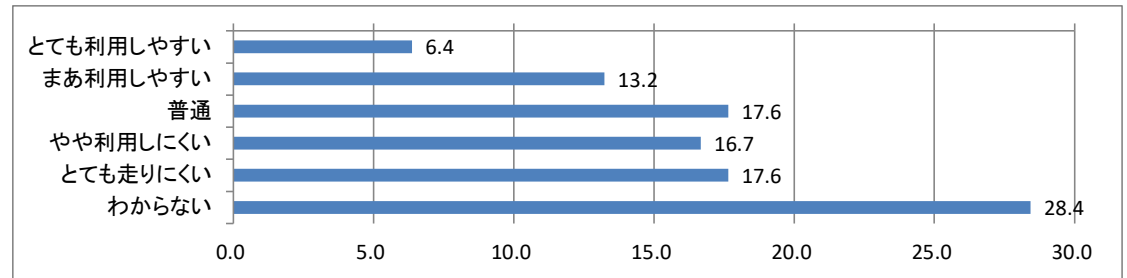
問19 金沢市公共シェアサイクル「まちなり」をどれくらいの頻度で利用していますか？

回答	人数	%
平日休日問わずほぼ毎日	1	0.5
平日のほぼ毎日	1	0.5
1週間のうち平日1～2日	0	0.0
休日のみ	1	0.5
月に数回	10	4.9
年に数回	15	7.4
これまでに数回	12	5.9
利用したことがない	164	80.4



問20 金沢のまちは、自転車を利用しやすいですか？

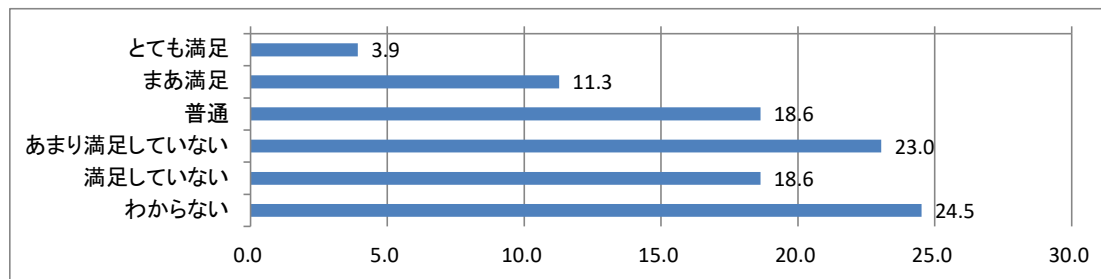
回答	人数	%
とても利用しやすい	13	6.4
まあ利用しやすい	27	13.2
普通	36	17.6
やや利用しにくい	34	16.7
とても走りにくい	36	17.6
わからない	58	28.4



問21 これまでの金沢市における各種自転車施策に対する満足度をお答えください。

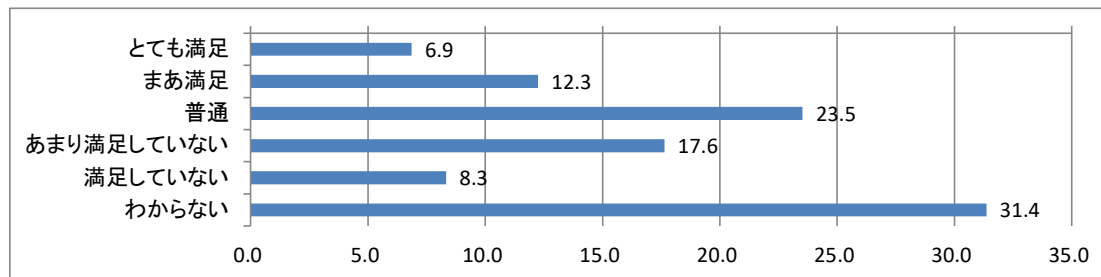
1 自転車での走りやすさ（自転車走行指導帯（参考画像あり）や自転車レーンの整備）

回答	人数	%
とても満足	8	3.9
まあ満足	23	11.3
普通	38	18.6
あまり満足していない	47	23.0
満足していない	38	18.6
わからない	50	24.5



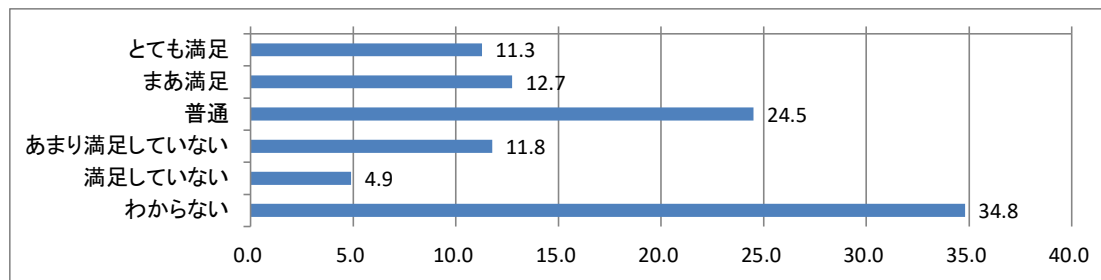
2 自転車のとめやすさ（駐輪場（駅やバス停周辺）の整備）

回答	人数	%
とても満足	14	6.9
まあ満足	25	12.3
普通	48	23.5
あまり満足していない	36	17.6
満足していない	17	8.3
わからない	64	31.4



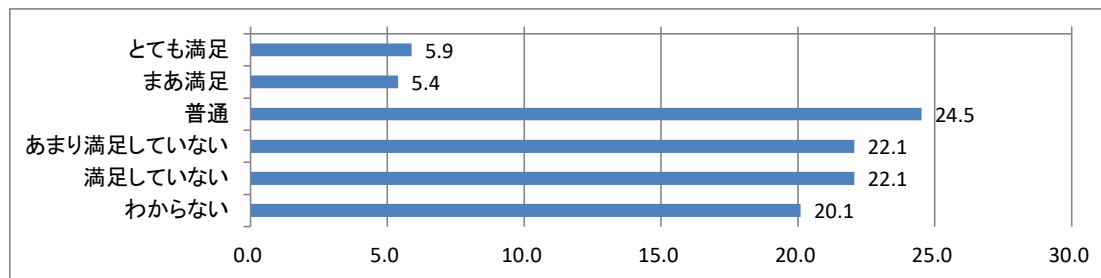
3 自転車の利用促進（まちなりのサービス向上・公共交通としての自転車利用促進）

回答	人数	%
とても満足	23	11.3
まあ満足	26	12.7
普通	50	24.5
あまり満足していない	24	11.8
満足していない	10	4.9
わからない	71	34.8



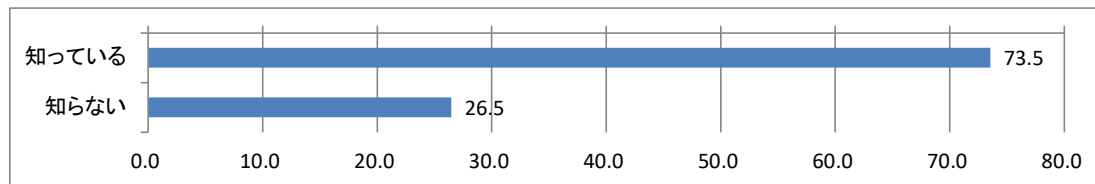
4 自転車や自転車利用者のルール・マナー（周知・啓発活動・街頭指導）

回答	人数	%
とても満足	12	5.9
まあ満足	11	5.4
普通	50	24.5
あまり満足していない	45	22.1
満足していない	45	22.1
わからない	41	20.1



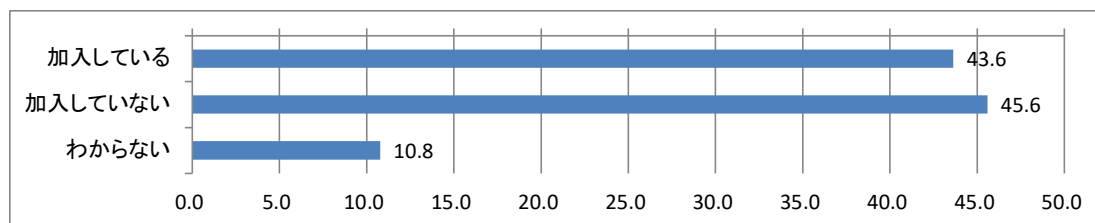
問22 金沢市内での自転車利用者は自転車損害賠償保険（相手の生命又は身体の損害を補填できるもの）への加入が義務化されれていることを知っていますか？

回答	人数	%
知っている	150	73.5
知らない	54	26.5



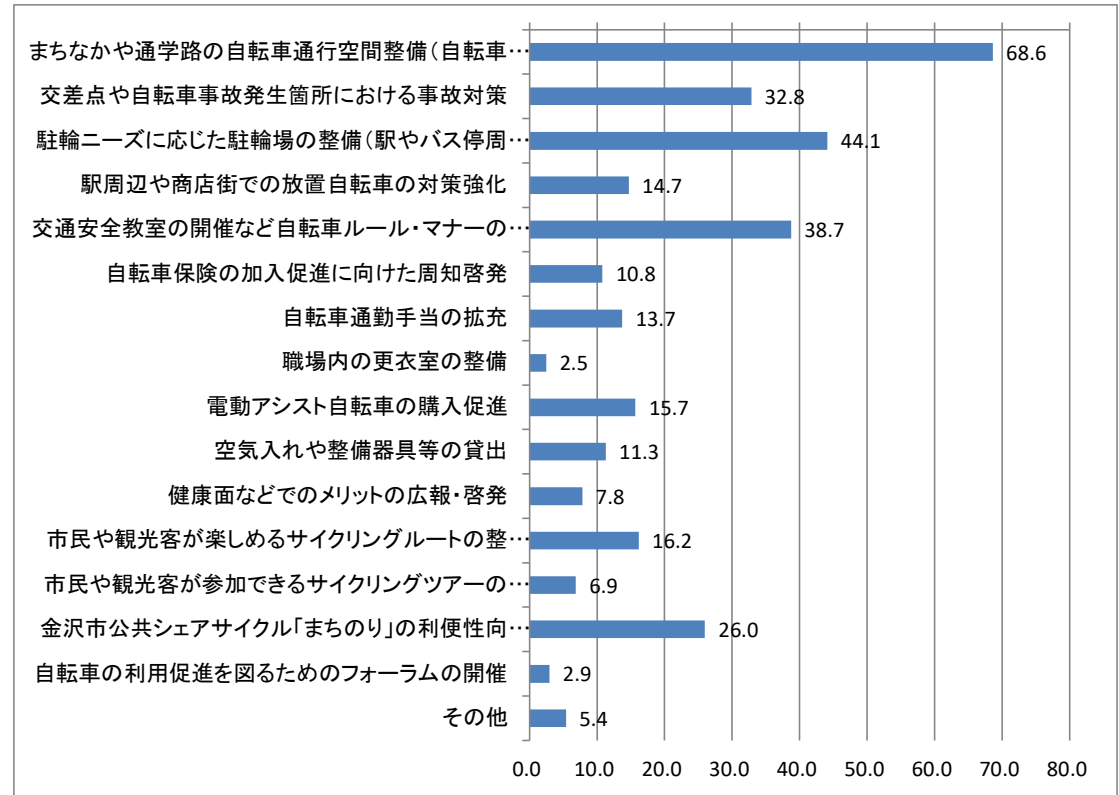
問23 自転車損害賠償保険に加入していますか？

回答	人数	%
加入している	89	43.6
加入していない	93	45.6
わからない	22	10.8



問24 今後、金沢市ではどのような自転車施策を重点的に取り組むべきだと思いますか？（3つまで）

回答	人数	%
まちなかや通学路の自転車通行空間整備（自転車走行指導帯整備など）	140	68.6
交差点や自転車事故発生箇所における事故対策	67	32.8
駐輪ニーズに応じた駐輪場の整備（駅やバス停周辺などでの駐輪場整備）	90	44.1
駅周辺や商店街での放置自転車の対策強化	30	14.7
交通安全教室の開催など自転車ルール・マナーの周知活動	79	38.7
自転車保険の加入促進に向けた周知啓発	22	10.8
自転車通勤手当の拡充	28	13.7
職場内の更衣室の整備	5	2.5
電動アシスト自転車の購入促進	32	15.7
空気入れや整備器具等の貸出	23	11.3
健康面などでのメリットの広報・啓発	16	7.8
市民や観光客が楽しめるサイクリングルート of 整備や案内充実	33	16.2
市民や観光客が参加できるサイクリングツアーの開催	14	6.9
金沢市公共シェアサイクル「まちなか」の利便性向上や利用促進策の実施	53	26.0
自転車の利用促進を図るためのフォーラムの開催	6	2.9
その他	11	5.4



その他 回答内容

シェアサイクルまちなかのステーションを弥生の陸上競技場にも設置してください。
マナーを守らない人への罰則強化
ガタガタな車道の自転車通行帯整備
自転車店の廃業が多いためか、自転車店が少なくなっており、パンクが心配で安心して乗れない。何らかのパンク等故障の対策を講じれば、利用者も増えると思う。
交通手段ではなくレジャーやスポーツとしての自転車利用の促進
市内中心部の通勤通学時のマイカー規制
条例等で自転車の無謀運転、飲酒運転を禁止する
携帯しながらの通行を取り締め
自転車購入補助金
歩道と車道の段差の解消（段差でパンクした）
利用しないのでわからない

問25 その他、金沢市の自転車利用環境についてご意見がありましたら自由にご入力ください。

問い12の図が無いのに回答させているのはどういうことですか？
金沢市として全体の交通マナーが非常に悪いと感じる。学生による自転車の逆走や並走、歩道走行k。歩行者や自転車を優先する意識の低い自動車運転者など。警察や学校による指導が必要ではないか。
雨さえ降らなければ、自転車が何よりだと思えます。
自転車が走りやすいよう道路の整備が必要と思えます。 私は足が都合悪くて自転車には乗れませんが本当は以前のように乗りたいです。 歩行者の迷惑にならない乗り方を徹底周知してほしいです。
市内中心部の金沢駅?学校に向かう高校生の自転車マナーが悪過ぎる 10人以上で並んで走ったり、イヤホンつけながら走ったりと細い道で事故になりかねない行為を取り締まって欲しい
自転車通行可の歩道でも歩行者の数がとても多く実質的に車道・歩道両方での自転車の利用がしづらく感じる。
利用促進、環境整備を進めたい気持ちは理解するが、道路が狭いところでも走行指導帯が作られてたりして無理がある感じがする 走行指導帯があるために逆に危険だったり渋滞が発生したりしているような気がする
最近、自転車を利用する外国人がとても増え、赤信号でも渡ったり、歩道を猛スピードで走ったりと、危ない走行が増えています。自転車に乗る外国人や日本人の学生達に、安全な自転車の交通ルールを教えて欲しい。歩道がでこぼこして自転車が走りにくいし、車道が狭くて自転車が走るには危ない道路が多すぎます。自転車で走りやすい金沢市にしてください。
① 中高生の通学マナーについてもっと指導すべきだと思う(数台が並びながら走る、ヘルメットの着用率が低い、逆走や信号を無視した走行風景を多く見かける) ② 駐輪場が狭い、混雑していて停められない、四高記念公園など利用する際に高齢者等が地下駐輪場を利用しにくい。など、利用しやすい環境づくりに力を入れて頂きたい。
先日ある自転車利用者を見ました。自転車専用の整備がされていない道路でしたので車道の隅を走っていましたが、車との距離が近いので車利用者にしてみれば迷惑な感じでした。大きくよけて車を走行させるが信号で止まると自転車がまた車を追い越して一番先頭までいき、青になるとまた大きく自転車をよけて車が走行するというのを繰り返していました。自転車が悪いように書いていますが本をただせば自転車の専用道が無く狭い車道を走らされている現実からの問題で人のせいではない。
しかし、その自転車は大き目の交差点で赤信号になると急に横断歩道を渡ったり歩道を走ったりと、車と歩行者の良いとこどりをしていました。これに対しては自転車のマナーが悪いと思いません。いままで狭い車道でもしょうがないと思っていたが歩道も通るつもりがあるなら最初から邪魔にならない誰もいない報道走ったら良いのでは?その人の中ではルールはどうなってんだと。つまり、自転車を推進するにも整備も意識も低いままだと思いますので、自転車を推進するなら時間はかかるがこれらを何とかして行かないと感じています。安全面ではヘルメットの努力義務化や罰金の厳罰化などがすすんでいますけどそれだけではちょっと。
自転車のマナーが悪い。 朝の交通渋滞をつくっている。 自分の都合で車と歩行者を使い分けていて迷惑
長町、せせらぎ通り?を走る自転車が危ない。
シティーサイクルの使い方がもっと簡便にできると良いです♪ 分かりにくいです。
我々ツーリングを趣味として乗っている者は、ルールを守っているが、その他の人はほとんど、そうでは無い。罰則を強化して頂きたい。
今まで健康のため、車、バスを使わず自転車でした。 犀川河川敷を通り街の中心部へ行きましたが、街中は後ろからの車が怖く、自転車通行帯の拡充が道幅にもよりますが、求められます。 駅や片町近辺では当時駐輪場があったけど不足がみで今はどうでしょう、施策として自転車を薦めるならこの点もお願いしたい所です。 見ても特に成人の方のヘルメットを見かけません、 国の管轄ですがシートベルトのように努力義務でなく罰則対象にしたらと思います。 また歩道を走行する場合の段差、あれは乗った人でないと分かりません、 かごの物が吹っ飛んだり、本当に自転車走行帯が望まれます。
いいと思います。引き続き進めていってください

<p>近隣に高校が2校あり自転車通学者のマナーの悪さにはあきれ果てる スピード走行、並列走行、スマホ走行 二人乗り走行、無灯火走行等々良く事故が起きないものだ と 市役所、警察による学校でのマナー指導が必要ではなからうか</p>
<p>サイクルステーションをもっか増やして欲しい。</p>
<p>自転車利用環境以前の問題としてマナー、ルールを守らない人が多すぎる。怖くて町中を歩けない。</p>
<p>通学時間帯に高校生が並んで走っているのが危ないと感じたことがあるので、高校でも自転車のルールについてしっかり学ぶ時間を設けて欲しいです。</p>
<p>「まちなり」の基地の拡充。</p>
<p>車の運転免許がない高齢者や取れない障害者に電動アシスト自転車の補助金を出してはどうか？</p>
<p>金沢市は道路が狭いことが多いため道路や街の再整備計画を積極的に進めることも大事かと思えます。</p>
<p>金沢市内(街中)で自転車は高齢者にとってかなり規則等難しい。道路が狭いためいつ接触事故等が起きてもおかしくない状況と思えます。</p>
<p>車道上での自転車保護を自動車運転手に啓蒙する</p>
<p>いつもありがとうございます。自転車利用を促進するにはやはり自転車が走れる道(道路に自転車用)の整備が必要かと思えます。今のままで自転車が増えると危険かと思えます。</p>
<p>自宅は坂道の昇り降りがあるため自転車は使えない。学生さんたちは使っていますが、かなりの坂道でそれでも大変そうです。それと学校帰りなど道路の照明が少なく自転車通学は危険だと心配になります。道路整備含めた照明の整備も必要だと感じます。</p>
<p>ヘルメットの助成があれば良いと思う</p>
<p>まちなりの事は知っているが利用の仕方がわからない。 自転車は車道を走るとなっているが 実際、車道を走ると自動車接近してとても怖い思いをした事があります。 自転車通学の学生さんが車道を走っているのを見ると事故に遭わないようにいつも祈っています。 少しずつ自転車専用レーンを見かけるようになりましたが、どの道路にも自転車専用レーンが早く設置されることを望んでいます。</p>
<p>道路が狭い。赤信号で車が止まっているのも関わらず自転車が平気で走っていく。自転車の取り締まりを強化してほしい。</p>
<p>特になし</p>
<p>道が狭いのに、車道を走ると、車、自転車双方が危ない。</p>
<p>金沢市は震災にあっていないので都市開発が整備されてませんしたがって自転車は難儀です。尾張町とか野町あたりは国道拡幅整備をやってます。まずそのあたりからですかねー</p>
<p>狭い道に無理矢理自転車通行区間を設けることによる自動車通行の妨げになり自転車の速度に合わせて渋滞化する。歩行路に自転車通行区間を設けるくらい歩行者との棲み分け等柔軟な対応をしてほしい。</p>
<p>市内中心部(武蔵～香林坊～広坂～橋場町)の大通りは車道も歩道もそれほど広くないので、車道の左側通行をしていると少し怖いです。歩道を少し広げて、自転車と歩行者が通行できるようにしてもらえると助かります。まちなりはとても便利に使えているので、引き続き積極的な施策をお願いします。</p>
<p>図と記載されているが、どこにいるか 全くわからなかったです。 自転車は身近なものであるべきです。</p>
<p>自転車促進の前にまずは自転車が走りやすい道路を造らないと乗る気がしない。車道が狭い、凹凸、砂利が多い、等々課題は多い気がする。</p>
<p>道路が狭く、あるいは道は広いが路上駐車がが多く、走りづらいところが多いです。総じて自転車の通行があまり想定されていない街だと感じます。 また、まちなりは便利なのですが、ポートが家の近くになく、加えて最寄りのポートにはレンタル可能数が頻りに0台になるため、日常的に使うには心許ないです。さらに、要望や問合せの送り先を調べてもよく分からないため、いつもやるせなく感じています。</p>
<p>20年以上乗っていないので特にありません</p>
<p>■自転車店の廃業が多いためか、自転車店が少なくなっており、パンクが心配で安心して乗れない。何らかのパンク等故障の対策を講じれば、利用者も増えると思う。 ■以前、香川県高松市に住んでいたが、高松市は自転車が非常に多く、通勤時間帯などはその台数に驚いた。高松市に自転車が多い理由を確認し、取り入れられる施策は取り入れるのも良いのではないか。金沢市との最大の相違点としては、高松市は年中天候に恵まれているのは確かだが、鉄道の整備状況や地方の中核都市である点など、共通点は多く、都市整備のうえで参考になる点はあると思えます。</p>

<p>金沢に来て自転車に乗った時、駅に近い道でも自転車に乗りづらいなと思いました。自転車が多い都内と違い、金沢は自転車に乗る人が少ないのではないのでしょうかと思っていましたが、自転車利用環境を改善したいなら前問でも答えましたが、まず交差点付近での車道と歩道の段差を無くすことが重要かと思います。都内との1番の違いはそこです。道路が悪いのは仕方ありませんが、この段差がひどく、ただでさえ狭くて自転車が通れないような車道が多いのに人が歩いていないときでも歩道に行きづらくかなりストレスです。あと段差で自転車(とお尻)への負担がすごいです。道がもう少しちゃんとしていたら多少の距離なら自転車で行くことが多くなると思います。よろしくお願ひします。</p>
<p>実際に通勤で自転車に乗っていると、信号によっては歩行者と同じ横断歩道を利用する場所や、そうは表示されてはいないが左側通行だと自動車にひかれそうで怖く感じるところなどもあり、統一されていないと混乱します。</p> <p>自転車は車両であるという意識はあっても、ずっと左側通行では目的地に行けない場合もあり(信号なしのところを右折することになってしまう)、自転車利用を推進するのならば、かなり細かく辻褄の合うよう道路の自転車レーンの見直しをしなければならないと思います。</p> <p>特に野町広小路周辺から片町、武家屋敷方面を利用しますが、自転車の利用が難しいエリアだと感じます。</p>
<p>駐輪場を増やして欲しい</p>
<p>金沢は観光資源が豊富でいいが、そのせいで駅や華街以外に目をむけられず、過密が問題になっている。 自転車を使ったガイドツアーやイベントをすることで、中心街から離れた場所へ誘導することや足を運ぶきっかけをつくれる。 また、卯辰山やキゴ山(医王の里)など里山にもスポットライトをあてて、ロードバイクやマウンテンバイクのコースとして活性化することも考えられる。 今回のアンケートは、交通手段としての自転車利用にとどまっているが、自転車のポテンシャルはもっと幅広いもので、真の意味での活用にいたっていないように感じられます。 有識者ともっと話してください！</p>
<p>道が狭いにもかかわらず障害物が多い！歩道に看板があったり電信柱が立っていたりする。</p>
<p>歩道の端、車道の端という扱いはなく、自転車専用の通行帯が必要だと感じます。</p>
<p>自転車通行帯憲子整備</p>
<p>自転車レーンをふやす</p>
<p>歩道の走行等、自転車の交通ルール違反をする人が多すぎる。ルールの周知徹底、罰則の強化、免許制などにしない限りは改善しないと思います。</p>
<p>金沢市公共シェアサイクルの利用者をよく見かけますが、ヘルメットを被っている利用者を見たことがありません。 両側に歩道がある車道の両側に自転車レーンがある道路を走行しますが、自転車レーンを早いスピードで逆走する自転車にでくわします。 自転車も車両ですので、免許制にしてください。取り締まりも強化して欲しいですし、積雪時に自転車に乗らないで欲しい。</p>
<p>学生が左寄り逆走してくるためかなり危険</p>
<p>高校生が通学に利用している人が多いと思います。その高校生ですが、ものすごいスピードで走るの普通、更に信号無視は当たり前で走っています。うちは高校が近くに2つもあります。いつも危ない思いをしています。こういう人達をまず学校を通じて注意喚起、指導を徹底を徹底して、取り締まってほしいと強く強く思います。</p>
<p>武蔵から香林坊界隈の車道に自転車通行帯を作り、歩道の自転車通行を禁止してほしい。せめて道路に逆走禁止マークを書いただけでも、歩行者の安全が多少確保できると思います。観光客がキャリアを引きずって道いっぱい歩中、自転車がスピードを出して走るの歩行者、自転車双方にとってとても危険です。 自転車での移動を普及されるのは、とても良いことですが自転車が軽車両であること、交通法規を守らなくてはいけないことをぜひPRしてください。</p>
<p>高齢化社会に向けて、健康増進の部分で自家用車の利用を自転車に出来るとエコの面からも良いのでは？と思います</p>
<p>保険加入義務は知らなかった。広報すべき</p>
<p>自転車が安心して走行できる近況、すなわち道路、道路面を含めた整備。デコボコが多い。</p>
<p>交差点がわたりにくい</p>
<p>交通量の多い道路での自転車のルール、マナー、スピード…具体的にわかりやすい標識と周知がほしいです。スピードに不安を感じます。</p>
<p>駐輪場マップを公開してほしい。</p>
<p>車道も歩道も狭く危険な場所が多い様に思う道路の整備が必要それとまちのりの設置場所が何処にあるのかわからないので使用しづらい 自転車のヘルメット着用の義務があるのに金沢公共シェアサイクルにヘルメット着用がないのは問題あり。もう少し見直しするべきでしょう。</p>

<p>自転車安心して走行できる通行帯の整備が一番のポイントだと思います</p>
<p>金沢市だけの問題ではないと思うが、自分が運転している車のすぐ隣を自転車走っているとそれだけでとても怖い。せめて自転車に乗る人は交通ルールとマナーを守ってほしい。個人個人の責任でルールを理解して乗って欲しいが現状危険な運転をしている人がたくさんいるので指導や周知活動が必要だと思う。</p>
<p>観光客に安全に利用してほしい</p>
<p>運転していても歩いてもルール違反は目につく。都合よく車両になったり歩行者になったりするような動き(自転車から降りて歩いているという意味ではない)をする免許を持っていてもおかしくないであろう年齢の人は本当にどうかと思う。そしてそんなことを子ども、免許の取れない年齢の子らが見てしまうことを遺憾に思う。ただ、特に子どもに関しては命を守る>ルールを守るではあってほしいので難しいところだと思う。</p>
<p>自転車通行し易い環境整備。車道は怖くて走れない。</p>
<p>車道を利用する際の自転車専用道路の整備。</p>
<p>年寄りには車道は危険すぎる</p>
<p>①自転車レーンが良い施策だと思います。 ②報道から横断歩道に降りるときの段差が多い。そこで、自転車がパンクしとことがあります。是非、段差を解消してください。</p>
<p>車道の端の自転車用の幅はとも狭く危険を感じて歩道を使うことが多い。そうすると交差点で段差が多くなり高齢者には交差点の度にガタガタし登らなくてはならない。段差をなくしてほしい。街乗り自転車のステーションの数が少ないのと路線が限られているのももっと増やしてほしい。切望する。</p>
<p>まだ、ヘルメットをかぶっている人は少なく感じる(大人の人が多い?)</p>
<p>金沢市内の自転車道で折角自転車道として設けてあるが、狭くて本当に危ないところがあると自転車道を逆方向に走行している人が多くいます、また、横断歩道をスピードを出して走る人も目立ちます。</p>
<p>外国人の自転車マナーに問題あり(特に東南アジア系) 横並びや、物を食べながらなど。自転車購入時の指導が必要なのではと思います。</p>
<p>長町・元車周辺エリアについて、車の往来が激しいにも関わらず、大通りへ出ようとする車の前を確認せずに飛び出してきたりなどの危険な運転をする自転車がたまにいる。学生、外国人に多いように見える。特に古い住宅が密集する地域は見通しが悪いことが多いと思うので、自治体や所属する学校、勤務先でルール指導を徹底してほしい。</p>
<p>夜間ライトをつけていない自転車が多く、誰にとっても危ないのもっと周知されてほしいです。特に学生に多いです。</p>
<p>まちのりのポートと台数を住民向けに増やして欲しいです。どうしても観光地が多くなりがちですが、県庁方面が空きがないことが多いです・・・おそらく通勤でも利用している人や、駅の西側は通勤族が多く、利用している人が結構いるのではないかと推測しています。どこのポートがどれだけ台数が出ているか確認しているかとは思いますが、今一度よく利用されているポートには台数を増やすことなどもご検討お願い致します。</p>
<p>地震で陥没した所の補修が多く有り、段差が出来て運転しにくいと思うようになりました</p>
<p>住んでいる地域は、道路の道幅が狭くカーブや凹凸があるにも関わらず、スピードを飛ばしていく車が多い。その道が小中学生の通学路になっていて、中学生が車スレスレに自転車に乗らなければいけない状況が見ていてすごく怖い。 まずは、全中学生の自転車通学路の安全環境を至急に整備してあげて欲しい。</p>
<p>まちのりの料金が高い。市民と格差があっても良いのでは！</p>
<p>まちのりを利用する観光客や外人が増えているが交通マナーが悪すぎる！利用促進するのはいいがマナー向上のための施策が必要では！</p>
<p>自転車が通る車道の歩道寄りの場所は、グレーチングなどで非常にガタガタしており、走行が危険になる。整備をお願いしたい。 また、高齢者の自転車マナーが最悪で、車道の端をフラフラと逆走しているのをよく見る。学校でのマナー講習に加えて高齢者向けの講習開催または取り締まりを強化してほしい。</p>
<p>自動車レーンを利用することは分かっているが金沢は道が狭いので、どうしても怖い道がある。たまにしっかりと車線を自転車走っている人を見かけるが車が迷惑そうにしているので、車側にも自転車の教育をしてほしい。また、高齢者の方は左側通行をあまり分かっていないし、歩道を走行している割合が高い。高齢者の方にも教育が必要かと思う。</p>
<p>まちのりはとても便利で時々利用していますが、観光客増加のせいか最近は自転車が出払って利用できないことが多くなったので、台数を増やして欲しいです。あと、車でしか行けずバスも少ない郊外のショッピングモールにもポートを作って欲しい。</p>
<p>自転車のルールばかりが厳しくなって、道路状況が追い付いていない。例えば有松から押野陸橋を越えて松島へ行く道路で、本当に自転車が車道を走って良いのか。危険だし、自動車からも邪魔扱される。また、西金沢駅前や二水高校前は自転車ゾーンがあるが自動車がすれ違えない。無理矢理のゾーンで危険。高校生が自転車に乗るのに、左側の車道より右側の歩道を通った方が安全な場所がたくさんある。</p>