

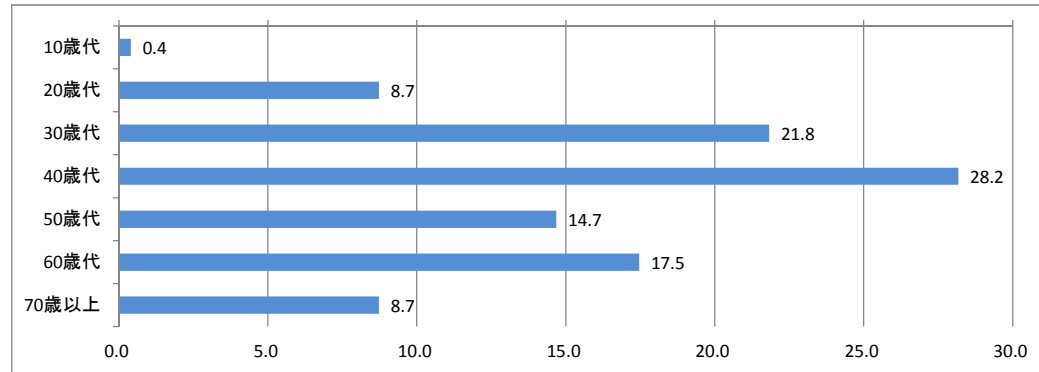
第2回 「金沢の観光について」の調査結果について

【アンケート実施期間】 平成27年7月3日～平成27年7月16日

【アンケートの目的】 金沢市では今年度、観光戦略プランを策定するにあたり、観光振興にかかる課題や施策等について、市民のみなさまがどのようにお考えかをおたずねし、今後の施策に反映させることを目的としてアンケートを実施いたします。

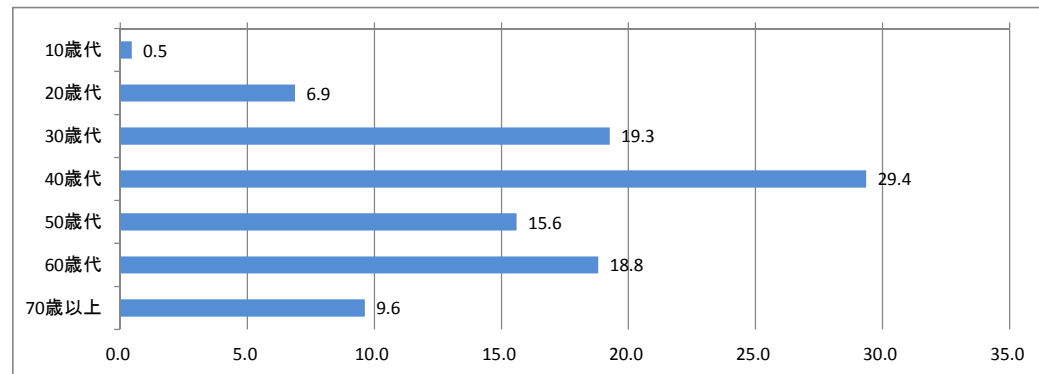
【対象者数】 252名

内訳	人数	%
10歳代	1	0.4
20歳代	22	8.7
30歳代	55	21.8
40歳代	71	28.2
50歳代	37	14.7
60歳代	44	17.5
70歳以上	22	8.7
計	252	100.0



【回答者数】 218名

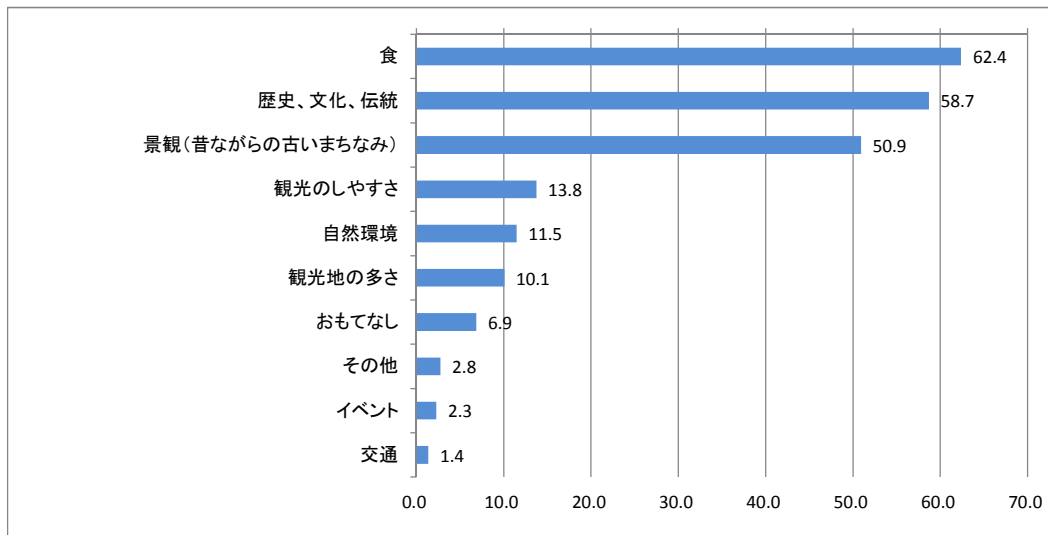
内訳	人数	%
10歳代	1	0.5
20歳代	15	6.9
30歳代	42	19.3
40歳代	64	29.4
50歳代	34	15.6
60歳代	41	18.8
70歳以上	21	9.6
計	218	100.0



【回答率】 86.5%

問1 あなたが思う金沢の魅力は何ですか。(選択は2つ以内)

回答	人数	%
食	136	62.4
歴史、文化、伝統	128	58.7
景観(昔ながらの古いまちなみ)	111	50.9
観光のしやすさ	30	13.8
自然環境	25	11.5
観光地の多さ	22	10.1
おもてなし	15	6.9
その他	6	2.8
イベント	5	2.3
交通	3	1.4

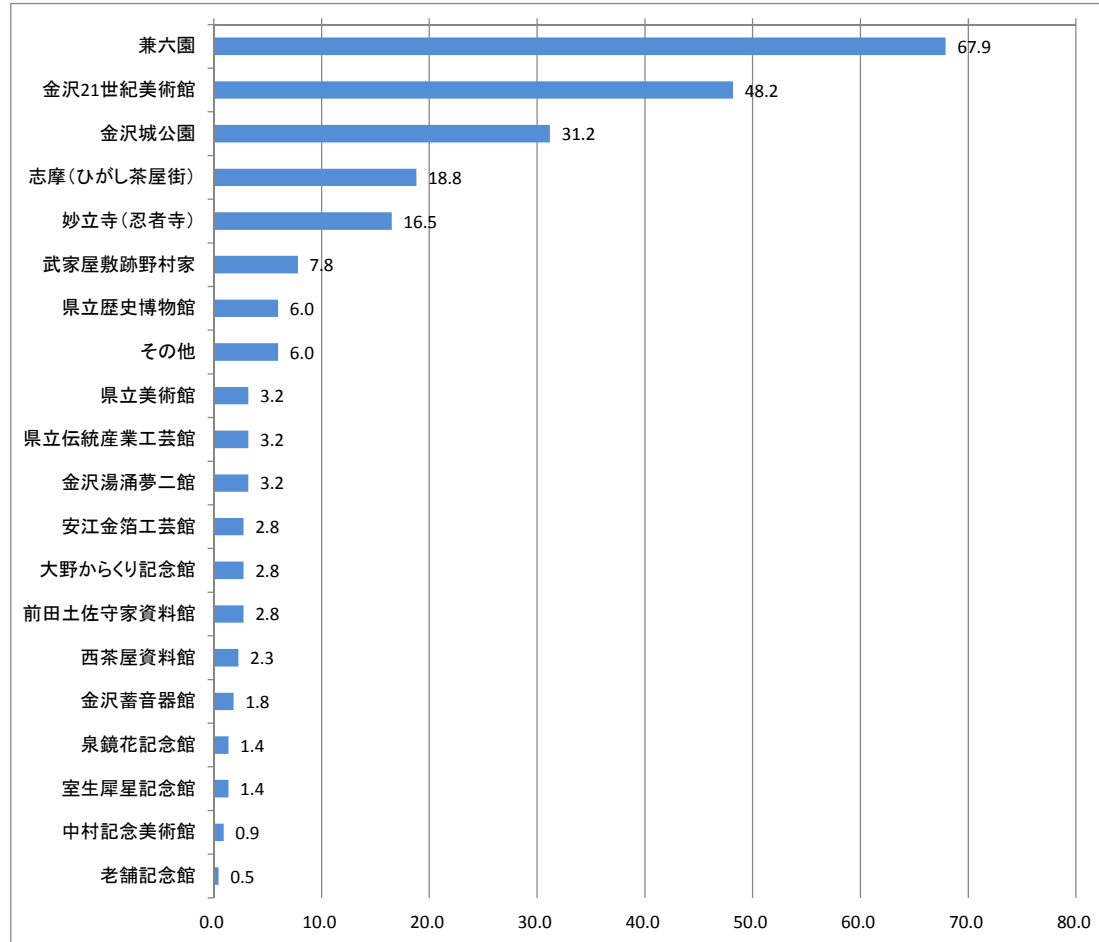


その他のご回答

- ・住みやすさ
- ・建造物
- ・町家、土塀に代表される昔のものともてなしドームに代表される新しいもの
- ・ごみごみしていない
- ・伝統文化だけでなく、意外な現代アートの魅力
- ・歩きながら観光地等を散策

問2 あなたが市外の方に紹介したい金沢の観光地はどこですか。(選択は2つ以内)

回答	人数	%
兼六園	148	67.9
金沢21世紀美術館	105	48.2
金沢城公園	68	31.2
志摩(ひがし茶屋街)	41	18.8
妙立寺(忍者寺)	36	16.5
武家屋敷跡野村家	17	7.8
県立歴史博物館	13	6.0
その他	13	6.0
県立美術館	7	3.2
県立伝統産業工芸館	7	3.2
金沢湯涌夢二館	7	3.2
安江金箔工芸館	6	2.8
大野からくり記念館	6	2.8
前田土佐守家資料館	6	2.8
西茶屋資料館	5	2.3
金沢蓄音器館	4	1.8
泉鏡花記念館	3	1.4
室生犀星記念館	3	1.4
中村記念美術館	2	0.9
老舗記念館	1	0.5

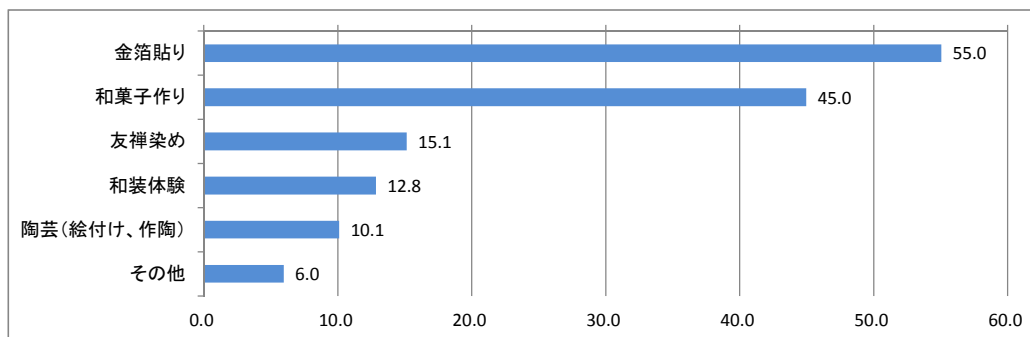


その他のご回答

- ・鈴木大拙館(4名)
- ・卯辰山
- ・自然
- ・寺島蔵人邸(2名)
- ・近江町市場
- ・金沢駅
- ・大野醤油蔵
- ・寺町寺院群、卯辰山、犀川&浅ノ川、内灘砂丘…等々
- ・ひがし茶屋街周辺一帯

問3 あなたがおすすめする金沢の体験型観光は何ですか。

回答	人数	%
金箔貼り	120	55.0
和菓子作り	98	45.0
友禅染め	33	15.1
和装体験	28	12.8
陶芸（絵付け、作陶）	22	10.1
その他	13	6.0

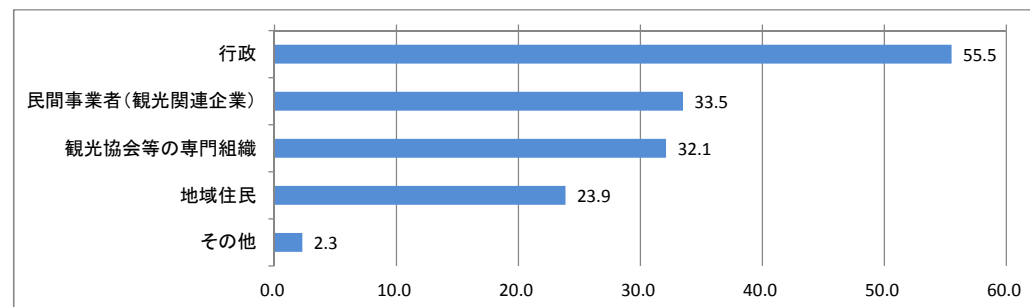


その他のご回答

- ・調味料作り
- ・加賀象嵌
- ・毛ばりブローチ作り
- ・能楽美術館での能衣裳着付け体験で写真を撮ってあげる
- ・私自身は体験が苦手です
- ・能装束着付け
- ・現代アート、折り紙、毛ばりアート、絨、和紙などで菜作り、金沢の踊りや能楽(舞)、民謡(謡)、金沢の食材使用の料理・・・等
- ・押しずし作り
- ・分からない
- ・茶屋街芸妓体験踊り、太鼓、加賀鳶
- ・酒造会社
- ・お茶屋体験
- ・八幡起き上がり、加賀毛針

問4 観光振興は誰が中心主体となって取り組むべきものと思われますか。

回答	人数	%
行政	121	55.5
民間事業者（観光関連企業）	73	33.5
観光協会等の専門組織	70	32.1
地域住民	52	23.9
その他	5	2.3

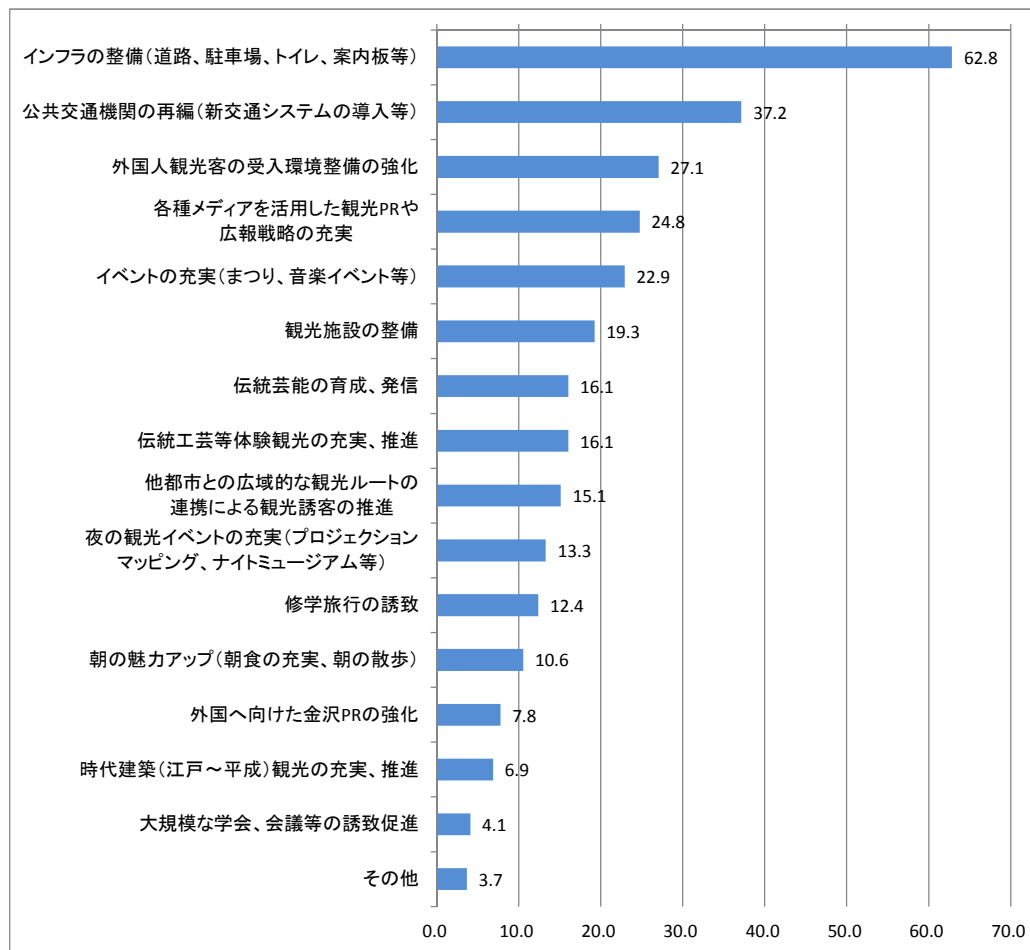


その他のご回答

- ・資本は行政、アイデアは住民・企業
- ・マスコミ
- ・金沢市民の暮らしがあるので、出来る人が出来る時に多くが関わると良いのではないかと
- ・行政・地域住民・専門組織などが複合的に取り組むのが良いと思う
- ・その内容により都度上記4つが舵取りをされるとよい

問5 観光振興のために、市が今後積極的に取り組むべき事業は何だと思われますか。（選択は3つ以内）

回答	人数	%
インフラの整備（道路、駐車場、トイレ、案内板等）	137	62.8
公共交通機関の再編（新交通システムの導入等）	81	37.2
外国人観光客の受入環境整備の強化	59	27.1
各種メディアを活用した観光PRや広報戦略の充実	54	24.8
イベントの充実（まつり、音楽イベント等）	50	22.9
観光施設の整備	42	19.3
伝統芸能の育成、発信	35	16.1
伝統工芸等体験観光の充実、推進	35	16.1
他都市との広域的な観光ルート の連携による観光誘客の推進	33	15.1
夜の観光イベントの充実（プロジェクション マッピング、ナイトミュージアム等）	29	13.3
修学旅行の誘致	27	12.4
朝の魅力アップ（朝食の充実、朝の散歩）	23	10.6
外国へ向けた金沢PRの強化	17	7.8
時代建築（江戸～平成）観光の充実、推進	15	6.9
大規模な学会、会議等の誘致促進	9	4.1
その他	8	3.7



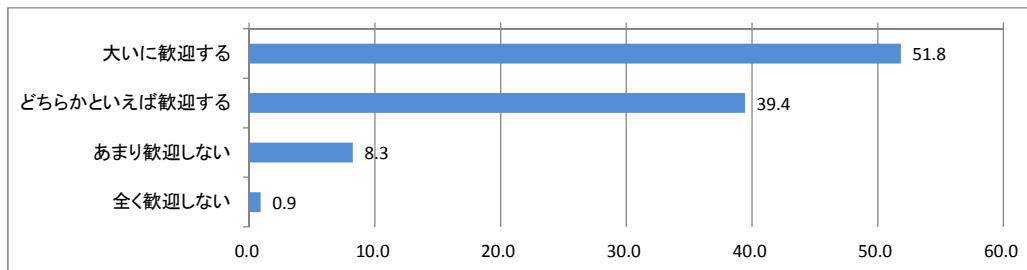
その他のご回答

- ・ 映画、ロケ誘致
- ・ 国際会議場
- ・ ホテルなどの宿泊施設の誘致
- ・ 観光事業推進の協同体制づくり

- ・ 各観光スポットのコインロッカーの充実とゴミ捨て場と急な雨の「置き傘」の充実
- ・ 市民のマナー向上。自転車の無断駐輪禁止や歩きたばこなど
- ・ ツエーゲン金沢ホームゲームのアウェイチームサポーターの交通支援
- ・ 外国人誘致に対する安全対策

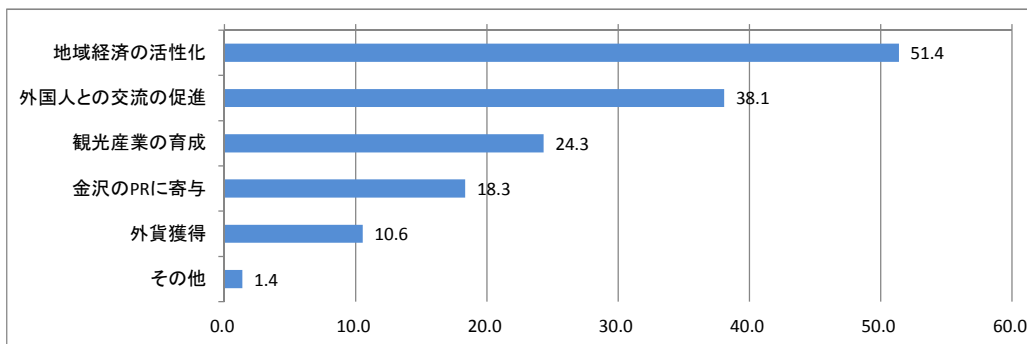
問6 外国人観光客の増加についてどのように感じますか。

回答	人数	%
大いに歓迎する	113	51.8
どちらかといえば歓迎する	86	39.4
あまり歓迎しない	18	8.3
全く歓迎しない	2	0.9



問7 問6の回答理由について、なぜそのように思いますか。

回答	人数	%
地域経済の活性化	112	51.4
外国人との交流の促進	83	38.1
観光産業の育成	53	24.3
金沢のPRに寄与	40	18.3
外貨獲得	23	10.6
その他	3	1.4

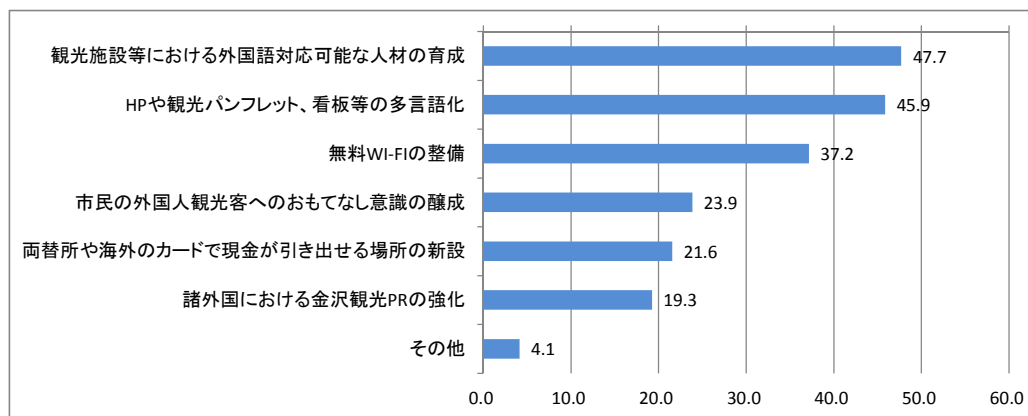


その他のご回答

- ・市民の国際人育成
- ・マナーの問題があり大いには言いにくいですが外国の方のクチコミでリピーターの増加見込み
- ・世代を問わず世界への知識が高まる。青少年語学体験の場に役立ち就職希望者増につながる

問8 外国人観光客の誘客を強化するにあたり、どのような分野に力を入れるべきだと思いますか。

回答	人数	%
観光施設等における外国語対応可能な人材の育成	104	47.7
HPや観光パンフレット、看板等の多言語化	100	45.9
無料Wi-Fiの整備	81	37.2
市民の外国人観光客へのおもてなし意識の醸成	52	23.9
両替所や海外のカードで現金が引き出せる場所の新設	47	21.6
諸外国における金沢観光PRの強化	42	19.3
その他	9	4.1

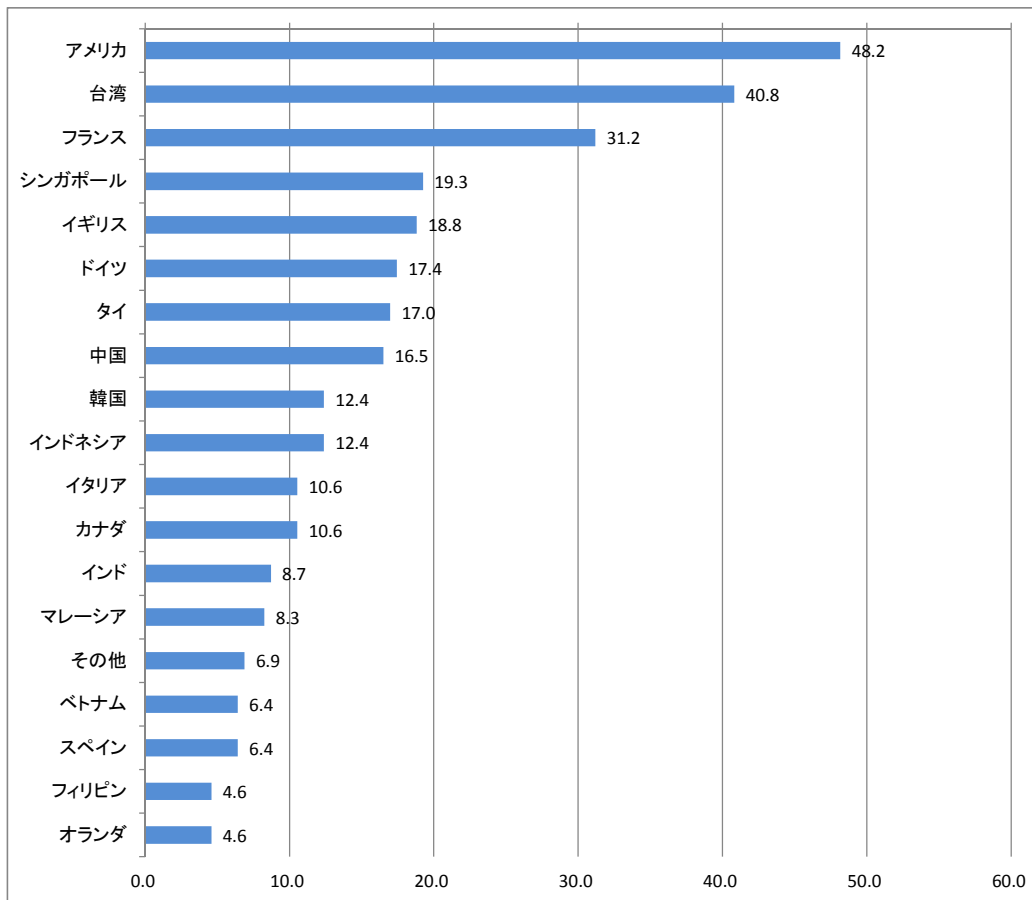


その他のご回答

- ・各国向けの『観光大使』の新設
- ・挨拶
- ・G7サミット開催地等への積極的誘致
- ・公共交通機関の案内の多言語化
- ・新幹線等の車内でのアナウンス(観光案内所の活用・ルールマナーの周知)
- ・安全性・セキュリティ強化
- ・地方のグローバル化の推進
- ・受ける側のスタッフ強化、例えばKGGNの人数をもっと増やす等
- ・力をあまり入れないでほしい

問9 今後、外国人観光客の誘客に力を入れるにあたり、どの国により積極的に観光PRしていきべきだと思いますか。（選択は3つ以内）

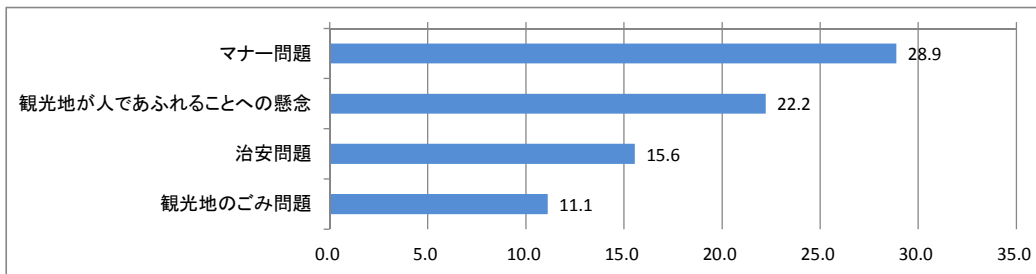
回答	人数	%
アメリカ	105	48.2
台湾	89	40.8
フランス	68	31.2
シンガポール	42	19.3
イギリス	41	18.8
ドイツ	38	17.4
タイ	37	17.0
中国	36	16.5
韓国	27	12.4
インドネシア	27	12.4
イタリア	23	10.6
カナダ	23	10.6
インド	19	8.7
マレーシア	18	8.3
その他	15	6.9
ベトナム	14	6.4
スペイン	14	6.4
フィリピン	10	4.6
オランダ	10	4.6



その他のご回答 ・オーストラリア（7名） ・ブラジル	・アフリカ諸国 ・ネパール、カタール	・スイス ・全体的に（2名）	・なし ・姉妹都市7つのある国
----------------------------------	-----------------------	-------------------	--------------------

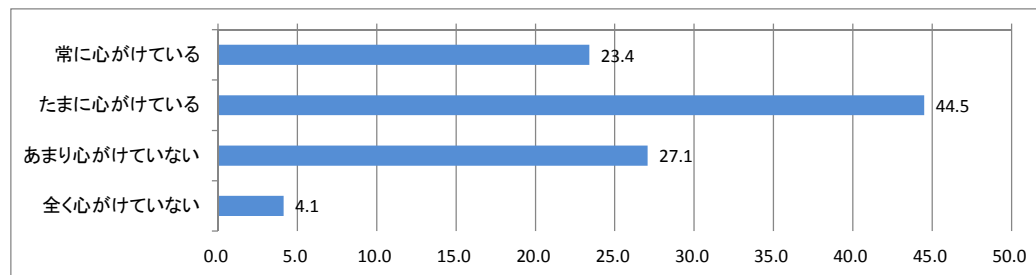
問10 問6の質問で「あまり歓迎しない」または「全く歓迎しない」とされた方は、なぜそのように思いますか。

回答	人数	%
マナー問題	13	28.9
観光地が人であふれることへの懸念	10	22.2
治安問題	7	15.6
観光地のごみ問題	5	11.1



問11 あなたは日ごろから金沢を訪れた観光客へのおもてなしを心がけていますか。

回答	人数	%
常に心がけている	51	23.4
たまに心がけている	97	44.5
あまり心がけていない	59	27.1
全く心がけていない	9	4.1



問12 金沢市の観光について、ご意見等ありましたらご自由にご記入ください。

<p>・これまで観光客へのおもてなしについて特に気にしていなかったがこれをきっかけに意識してみようと思う。</p>
<p>・他県から引越して来たので、金沢市街地の賑わいに驚きました。郊外のモールが活性化していく中で駅周辺に平日でも人が多く訪れている事に驚きました。各所の自転車の設置やフラットバスもとても良いアイデアだと思います。</p>
<p>・外国人観光客を迎えるこちらの準備を整えるためにも相手国の国民性を知る努力と手だてを知る必要性があると思います。その機会を早急に作って下さい。もちろんそのなかには危機管理意識も入った内容です。</p>
<p>・主要観光地を結んだバス路線の新設</p>
<p>・特に中国人のツアー団体客と思われるが、全体的にマナーがなっていないように思われる。国により習慣が異なることは理解しているが、旅行先ではある程度、その国の習慣に合わせるべきと考える。トイレをはじめとした公共エリアにおいてのふるまいには目を背けたくなる。金沢の観光PRとして、いろいろ紹介すると思うが、日本でのマナーについても紹介すべきと考える。</p>
<p>・近江町市場の物販店・飲食店、金沢駅周辺の飲食店を中心に観光客目当ての安易なメニュー作り（なんでも海鮮丼）や価格アップが見られ、本当の石川・金沢の良い所が伝わらず、リピーターの獲得に至らないのではないかと懸念がある。近江町市場出店業者が歩道に車を止めて荷物の搬入搬出をしており、歩行者の邪魔になっている。横断歩道に並んでいる人を押しのけて出ていく車もあり、あの立地で商売をやっている人達の行動とは思えない。</p>
<p>・沢山の観光客が来て欲しいです</p>
<p>・観光ばかりに力を入れすぎている。まいどさん以外にボラ大の卒業生におもてなし、ボランティアを促進してもらいたい。金沢市民に住みやすい事に重点をおいて欲しい。新幹線で観光ばかりがとりあげられてるが、住んでる人は関係がない。企業誘致など人口減少の問題を考えるべきだ。</p>
<p>・貸出自転車の数をもっと増やした方が良い。</p>
<p>・駅内・空港内の観光案内所は受け身のスタンスではなく、積極的に活用してもらうための施策（新幹線・飛行機内での多国語アナウンス等）を講じた方がよい。あと、市民との共存を図るためにも、特に外国人に対しては観光案内にルールやマナーもしっかりと書いた方がよい。※我々の常識は世界共通ではないことを認識し、積極的に外国人に金沢市の観光の仕方を指導した方がよい。金沢市は「マナー都市宣言」をして、快適でクリーンな都市を目指して欲しい。</p>
<p>・街並み整備、イベント、体験など観光都市として非常に努力していると感じる。問2にあったがアンケート回答者でもこれを全て回っている人は少ないのではないかと。特別なテーマを持っている人は別だが、最初は兼六園や美術館になるのが普通で、二回目以降に、その他施設にどのように関心を持ってもらうかが大事かと思う。ただ、新幹線開業後、様々な観光施設の入場料金はアップし、飲食店もサービスレベル（メニュー削減、大人数だけの予約、価格改定など）は低下しているように感じる。あれだけTV等で取り上げられ、首都圏からの大量の観光客へ対処しなければならぬのは理解できるが、便乗値上げの店が多く、「金沢まで来たら、この値段でこんなものが手に入る」という感動がなくなってしまうのではないかと。県外からのリピーターと金沢市民に目を向けた施策や姿勢が必要に感じる。</p>
<p>・バスの利用がわかりにくいお得な1日利用券で乗れないバスがあるようだ路線と乗り場もわかりにくい</p>
<p>・自宅が金沢駅近くなのでよく通るが、特に土・日曜日は、駅前の駐車場に入れずに困っているのをよく見かけます。金沢市として、観光客に逃げられる前に、誘導員を配置する等対策をすべきです。新しい駐車場（名鉄協商？）ができたが、ナビには反映されていない。新駐車場の前でいくら案内していても意味がない。困っている人を誘導する努力をすべきと考えます。</p>
<p>・金沢市に県外にアピールする若い人たちへのキャッチフレーズがない</p>
<p>・テーマ別に観光案内ボード・スマホ対応などがあると、歴史好きなわたしには嬉しいかぎりです。ガラケーなのですが…。(笑)先月のアンケート結果から、みなさまのご意見を聴くことができ、たいへん興味深いです。あんやと一。宜しく願い致します。</p>
<p>・マスコミで広報増やしてください</p>
<p>・たとえば、金沢周遊バスの停留所名。兼六園のひとつ手前に「兼六元町」という誤解を得やすい停留所名がある。実際、誤って降車ボタンを押す人が多い。間違っって押した人の恥ずかしさを考えていないと思う。車内で注意を促す運転手もいるが、なら間違えにくい名前を付けたらどうかと思われるだろう。近くには「味噌蔵町」というバス停もある。こちらに統一した方がよい。ふらっとバスにもJR西日本と北陸鉄道の互換性がないところ（ICaとICOCAや回数券とぐるりんパスなど）中途半端。公共交通システムの「おもてなし感」が不足していると思う。</p>
<p>・新幹線開業で観光客の対応や金沢の魅力の掘り起こしが大変良くなっていると思う。</p>
<p>・観光地への案内の看板が分かりにくい。・「どのバスに乗れば兼六園に行けるか」など、どの公共交通機関を使えばどこに行けるか、という案内が不十分だと感じた。・公共や民間を問わず、何年も更新されていない施設等のホームページをチェックし直す必要があると思う。</p>

<p>・文化もだが、自然をもっとアピールしてほしい。</p>
<p>・1泊2日したらメインの行くところは観光できると思うので、もうちょっと連泊しても楽しめる都市になったらいいかなと思う</p>
<p>・問2のおすすめしたい観光スポットとありますが、自分自身が地元に住んでいながら行った事がないところばかりで、おすすめできない。興味がなく、入園料等を払ってでも行きたい所がない。一度行けば二回三回とリピートして行くような観光名所でもない。正直10代20代30代くらいの若者みんなが楽しめる観光スポットがないように思う。せっかく駅周辺のショッピングには県外からも若い人たちが来県しているのだから、若者ターゲットの観光スポットがあれば県外のみならず県内の若者ももっと金沢で楽しめるのではないかなと思う。</p>
<p>・新幹線効果で沢山の観光客で賑わっていますが、車・自転車の運転マナーが悪い（方向指示器遅い）他の都市との（福井・富山・高岡）連携がスムーズに行っていないように思う。新聞（マスコミ等）を見ると金沢だけ良ければとの意見が多いが、北陸全般を考えた観光を進めてほしい。</p>
<p>・外国人観光客の受入環境整備の強化です。金沢は武士の文化のまちです。もっと外国人観光客に金沢の礼儀作法を堂々と打ち出すことです。お茶と着物とお菓子の体験の発信等、諸外国における金沢観光PRの強化です。県立歴史博物館、中村記念美術館、老舗記念館、前田土佐守家資料館のPRを見直すことです、21美のように案内出来る人材の発掘、この観光ルートの見直しです。</p>
<p>・新幹線開通以来 外国人が増えていることを肌で感じます。市として学校教育で国際人を育てる事。観光としても市民が知らない所 行って無い所（地元なのに）が数多くあります。（いつでもいけるから・・・）でなく学区ごとに市内の教育 見学をさせてあげたい。今の世代が全国 全世界に金沢をアピールできるように市としてバックアップ等をしてほしいかがでしょうか？</p>
<p>・定番の観光スポットがコンパクトにまとまっているのは、あまり金沢を訪れたことがない人にとっては良いと思います。しかし、中心部以外の場所の観光スポットのPRがあまりなされていないように感じます。リピーターを増やすためには、そういったあまり知られていない場所を周知していく必要があるのではないのでしょうか。</p>
<p>・金沢市だけではなく、石川県として取り組んで頂きたい。</p>
<p>・ITが発達したとはいえ、金沢駅前近辺から長町武家屋敷を道案内を外国人の方に説明する際、バスを使用せずに徒歩で廻られる方が多いように感じます。観光案内で渡される古い地図では目印になる場所が書かれていない事が、目印になりそうな施設の英語表記も合わせてあると良いかと思います。</p>
<p>・観光するだけでなく、住んでみたいと思わせる街づくりをしてほしい。</p>
<p>・県外出身者ですが、初めて来た時、もてなしドームや21世紀美術館など、近代的な建造物に感動しました。そこが、京都との差別化になっていると思います。</p>
<p>・飲食店で祝祭日休業の店も多く、観光都市を目指すには意識改革が必要ではないかと思われる。また、市内観光バスの午前中のコースは、東山地区の店が開店する前に訪れるスケジュールになっており、開店している時間に訪れるか、開店時間を9時にするなどの工夫が必要と思われる。観光客から見た利便性を考えてほしい。</p>
<p>・駐車場が不足している</p>
<p>・たまに県外からの観光客のお客さまと接する機会がありどこに行かれるのか聞いた上でお客様の知らない情報やニーズに応じた提案をしてあげると大変喜んでお帰りになられるので、ベーシックかもしれませんが口コミという価格に変える事の出来ない宣伝もありだと思います、県外からの観光客またはお客さまなどと接する機会がある職種（観光目的に含まれない職種）におつきの金沢市民に協力をしてもらい、たとえ何かの店舗だとしたら（金沢コンシェルジュ認定店）など市が主催する講習会などに参加すれば看板を掲げる事が出来るなど、あっても良いと思う。</p>
<p>・京都や奈良に比べ観光資源は見劣りしがちだが、埋もれた資源が多いと思っている。金沢検定の受験に際し、神社、仏閣を回りましたが、pr不足が多いように思った。1神社、1仏閣だけで対処するのではなく、行政として関与する必要があるのではないかなと思う。今朝の新聞では富山県でサミットの環境分野の会議が実施されると報道されている。金沢は立候補したのか。報道からはわからない。金沢は北陸1の都市ではないのか。大変残念である。行政は絶えずアンテナをはり、金沢の発展に尽くすべきと思う。</p>
<p>・看板の多言語化には反対である。韓国語、中国語を加えるとかえって見づらくなるし景観を謳っている別施策とも矛盾する。よって外国語は日本語と英語の併記だけで良いしそれで十分伝わる。あとこのアンケートのサイトは証明書が無効でCromeだとプライバシーの問題でエラーになり送信できません。それも対処お願いします。</p>
<p>・さんざん言われていることだが、目的地に行くのにどう動けばよいか分かりづらい。金沢駅ですら迷路。例えば、「金沢駅の浅野川線乗車口前で待ち合わせ」とした場合、地元民ですら、迷わずにすんなりたどり着ける人はそれほど多くないような気がする。下調べせずに金沢駅に来て、バスや徒歩で兼六園、東茶屋街に向かおうとした場合、かなり難儀するのでは？近江町あたりから、東茶屋街、兼六園に行くのも、ちょっと分かり辛いかも。実際に道を聞かれたこともある。</p>
<p>・リピーターを増やすために体験型観光をもっと充実出来たらいいのではないかなと思います。また金沢はスイーツの消費が多いところなのでスイーツを使った観光を考えるのもいいと思います。スイーツ甲子園ならぬスイーツ兼六園とか？</p>
<p>・金沢市内観光は日帰りで宿泊は他でというのが多いように見受けられます。湯涌温泉で泊り金沢市内観光2日間を目指してほしい。そのために、湯涌温泉の積極的PRと観光施設の拡大と整備をしてほしい。</p>
<p>・外国人観光客と一緒に金沢市内を歩いてみました。金沢は歩くか自転車での観光がベストのような気がしました。只々見て歩くだけの観光ではなくて、金沢の生活体験型の誘致が金沢をより知ってもらえうように思います。正直に言って市民の生活と観光客でにぎわっている一部の地域とは無関係（関係ないか〜）と別れているように感じます。全国どこでも食べ物と街並みの見て歩きなど行っていることは一緒なので、一時的ブームからすぐに飽きられてしまうと思います。滞在型の観光に力を入れるべきではないかと考えます。</p>

<p>・伝統・文化の面で他にはない素晴らしいものがあり、訪れた人は必ず満足して帰ると思います。新旧融合したこんな素敵な金沢に生まれ育ったことに感謝してます。色々整備してもっと訪れやすくしたら良いとおもいます。</p>
<p>・近年、イベントが多く開催されているのは知っているが、その情報が興味のある人にしか行き届いていない感じがする。イベント情報について、公のものも民間のものも、市のHPなど、誰もが見やすい環境でアナウンスしてほしい。</p>
<p>・がっかりすることなく帰ってきているのか心配になります。マスコミの刷り込みで、いいところだと期待して裏切られていないのか？反対に満足した点はどこなのか調査するのも必要なのではと思う。</p>
<p>・治安維持</p>
<p>・観光客を受け入れる以上は、地元の人のマナー向上がもっと必要です。タバコのポイ捨てやつばをどこでも吐くなど、まだまだマナーが悪いと思う。</p>
<p>・外国語の出来る人が、居る場所を私達が、分る様な表示等有れば助かります。聞かれても（外国人に）何処に行けば、通訳出来る人が居るのか解らず、困惑します。</p>
<p>・金沢市は石川県の中で県の観光中心地でもあり、日本海側の主力観光都市でもあります。市内観光も周辺市町村との連携を常に考えながら振興を図るべきだと思います。観光案内の多言語化、外国語案内の人材養成の急務等。治安対策・急病人対策等、特に外人観光客への対応とそれに伴うリスクマネジメントの充実を早急にはかるべきだと思います。</p>
<p>・巨大化した大都会にはない、それこそ日常のすべてが「歩き」で事足りてしまい、生きるには具合がよく魅力あるまちだと思います。しかし、先ずはその金沢市民一人ひとりが居心地の良いまちであることを実感できることが大事でしょう。</p>
<p>・無駄なエネルギーの消費</p>
<p>・地元の人が何度訪れても楽しめるような施設を増やして欲しい。</p>
<p>・金沢は情緒があって風情があって古風な街並みが魅力なのでこれらを破壊することが無いよう維持していくべき多と思う</p>
<p>・新幹線開通で観光客が増えたので、もっとはとバスツアーがあったらいいと思います。</p>
<p>・新幹線開業で観光客が増えたのは勿論だと思いますが、関西からの観光客もよくいらっしやっていますので、開業前後の金沢のマスコミの取り上げ方が凄かったからと思います。観光客からは「テレビで見たから来たんや」とよくおっしゃっていらっしやるのを実際よく耳にしました。・・・なので最近は観光客のほう金沢の事を良く知っています。</p>
<p>・コンパクト故に次に来て頂くための情報発信が不可欠だと思う</p>
<p>・公共交通機関即ちバスの料金が高すぎる。いつも、「まちバス」や休日の「兼六シャトル」のような料金で、空の路線バスを運行するくらいなら、乗車率を上げる工夫を北鉄バスはもっと心がけるべきでしょう。独占に胡坐をかいている感が否めません。また、申し訳程度の自転車道ではなく、河川敷を活用した本格的な自転車専用道を整備するのも大事でしょう。</p>
<p>・土産物を買う店が少なすぎる。上品にしようとするのは解るが、もっと他都市の観光地のように、観光地の周辺に、気軽に入れて手頃な値段のものも買える店を誘致した方が良いのではないかと思います。もっとお金を落としてもらおう戦略が必要だと感じます。</p>
<p>・交通インフラの不足については、九千人の観光客にとって最も希求の事項と思う。この整備が遅れると観光客より見放される可能性大。従って、ミニ地下鉄が理想だ。次案としては、一部地下方式の新交通システムを考慮すべきである。地下部分は金沢駅から武蔵経由野町までと武蔵経由公園下迄とし、残りは地上方式とすれば良い。とにかく急がねばならない。</p>
<p>・観光客慣れしてないためか、接客が、他の観光地より、優れていないように感じます。</p>
<p>・地域住民一丸となって世界に広めていきたいです</p>
<p>・もうけようという気持ちがちょっと嫌。普段着の金沢を紹介したい。古いものを守ることが観光客にはクールだと思う。都会にはない金沢のお店を紹介してほしい。</p>
<p>・政策が遅れていると思います</p>
<p>・私は、東茶屋街近くに住んでおります。東山はもともと道が狭く、一方通行などもあり県外ナンバーの車はよく、一方通行の道に入り込んでしまい狭く車一台がやっとの道で立ち往生しています。看板などで、お知らせは出来ないのでしょうか？その方たちが、よく聞いてこられる質問が「東茶屋街へ行きたいが、駐車場はありませんか」です。うちは、東山3の「中の橋」近くですが、一方通行などのため案内をしたいけれど、説明がなかなか出来ません。何か、よい方法はないのでしょうか？</p>
<p>・先日、岡山から友人二人が観光に訪れました。金沢城公園と兼六園はとても喜んでくれました。世界的にも美しい駅舎として選ばれている金沢駅周辺はとても素晴らしいと好評でした。ただ、中央コンコースからトイレの場所のマークが見つけないと、教えてくれました。</p>
<p>・観光するところがあるが、おもてなし等に関してはまだまだ人材不足のように思う。</p>
<p>・バス運賃が高すぎると思います。上から目線での接客態度が多い様に感じます。明るく、かつ謙虚な態度が必要だと思います。</p>

・北陸新幹線の金沢開業で間違いなく観光客は増えている中、自身のことを考えても1度行ったら次は別のところに行きたくするのが普通であると思うので、2度3度と来たくなるような街にしていけないといけないと思います。そのためには、ハード面だけでは限界があると思うので、ソフト面の充実が必要であり、金沢ならではのおもてなしというものが確立できればと思います。また、周辺自治体との連携も当然ながら必要と考えます。

・簡単な案内の例文を公開して欲しい。例 この先を右です を 各国の 言葉で。

・案内板などをわかりやすくすべきだと思います

・観光地は綺麗にしているのですか、その他の観光客の目に入る場所で汚い場所が多々ある。例えば、小松空港から高速バスで金沢に来る途中の、西茶屋街あたりのビルが古く汚くて、恥ずかしい。何故、市はあの辺りをずっと放置しているのですか？山出元市長のビジョンを継承して下さい。

・観光客専用の安価な駐車場を設ける。そのためには、交通機関の利便性を高める必要がある。

・金沢は文化都市だと公言していますが、まだまだモラルの低い人が多くいます。転入者には、市の条例や街のルールを周知させる説明会を開き、強制的に受講させるべきです。マンション、アパートの乱立に比例してモラルハザードが拡散しています。役所のみなさんは街中の美化運動をすべてボランティアに丸投げし、手も汚さず上意下達に励んでいるようでは、何れツケが回りますよ…。ところで、日本には金沢以上の観光地が沢山あります。金沢はそのほんの一部だと云うことを肝に銘じるくらいの謙虚さが必要だと思う。

・従来の伝統なものの延長だけでなく、新しい魅力を発掘し（今のところ何かはよく分かっていませんが）それらを発展させていくことも必要と思われれます。

・将来観光ボランティアになりたいと思っている人のために、外国語の修得ができる市主催の定期的な勉強会などがあればよいと思う。外国人観光客が増えてきており案内役が必要だと思うのだが、市でそのような対応はできていないと思われる。例えば、日中時間がある主婦などが外国語を習得し、少しの時間でも案内ができれば人材確保はできるのではないか。観光のために何かしたいと思っても、環境がないと何もできないし、勝手に案内することもできない。市でそのような環境を作ることで、ボランティアの人材を育ててはどうかと考える。

・休日には観光エリアでの観光バスや乗用車の駐車場が足りていないので、増やすべきだと思います。

・海外の人もまあいいが、より多くの日本国民にきていただきたい。金沢でしか体験できないものがあればいいと思う。他都市との差別化が必要ではないか。

・現在金沢5年目の転勤族です。県外の友人や親せきが3カ月に一度は来るので、金沢観光に同行します。金沢の魅力は古さと新しさの調和だと思っているので、その象徴である兼六園と21美の観光は外せません。兼六園、というのは成巽閣や尾山神社、伝統産業工芸館なども含みます。ですので、私の友人たちは何度来ても兼六園と21美を楽しんでいます。それに対し、兼六園の庭園だけを見て「兼六園見た！」と思っている観光客がとても多い事が残念です。今たくさんの方が金沢に来て下さっていますが、たくさんの一見さんと呼ぶのではなく、リピーターやサポーターを増やすことが大切なことかと思しますので、もう少し1か所1か所の観光地の厚みのある観光の仕方を提案することが大切かと思ひます。兼六園の周りにあるたくさんの坂から振り返って見た時の絶景、たくさんの橋から見る二つの川と山々の美しさ、ゆっくりじっくり立ち止まって見るのが金沢の良さだという事をアピールしないと、2時間半で日帰りの飲食だけが目的の観光地になり下がると思ひます。

また、住んでいる人々の郷土愛も薄いような気がしますので、金沢生まれ金沢育ちの金沢大好き子を育成していけないと県外流出していくかと思ひます。外国人を呼ぶのは、国際都市金沢のイメージアップに寄与するので歓迎はしますが、外国人のリピーターを作るのはなかなか難しいので、リピーターを呼ぶつもりでの広報活動なら良いかと思ひます。2度3度訪れたい街だと思ひて頂ければ、もっと外国人観光客のマナーも良くなるかと思ひます。

もう一つ、広坂のしいのき前のバス停を毎週末利用していますが、たくさんの観光客が目の中の21美の場所がわからない、歩いても行けるくらいの東茶屋街に行くバスに迷ってうろうろしています。何とか乗れたバスでスイカをだして、「スイカ使えないよ。地元のしか使えないから」と運転手さんに言われ、戸惑っている観光客も良く目にします。スイカを使えない、というのは、実家が関東の私にとっても、つまり関東からの観光客にとってもあり得ない、と思ひます。一日フリーバスでJRバスには乗れないとか、ちょっと難しすぎると思ひます。あれだけたくさんのバスを走らせているのに、これだけコンパクトに中央部に観光地が集まっているのに、スムーズに観光が進まないのはストレスかと思ひます。「たいして観光名所ないのにやたら不便。食はうまいけど、一度来たらもういいかな」というのが多くの観光客の印象なのではと思ひます。私個人としては、卯辰山方面の山側観光ルートと、大野方面の海側観光ルートをアピールして頂いて、「もっともっと金沢」のコンセプトで端から端まで楽しんでほしいと思ひます。まちのりはうまいっているようですから、ぜひエリア拡大を希望します。ついでに、まちのりには子乗せ自転車と子供用自転車も用意してほしいです。家族のお客様こそサイクリングは安くて楽しい旅行になるかと思ひます。健民海浜自転車道の再整備もよろしく願ひします。私は卯辰山から金沢港いきいき魚市までサイクリングで友人を案内しましたが、途中の景観の汚さにがっかりしました。道をふさいでいる雑草の整備、コスモスなどの種まき、サイクリングオアシスなど休憩所の整備をぜひ行って頂いて、ゆっくり回る金沢観光ルートを普及して下さい。広域観光ルートの整備なんてしたら、せっかく金沢が一人勝ちしているのに、みんな立山や高山に流れますよ。富山も素敵ですが、金沢が大好きなんです。間違った方向へいかないでください。中央公園は絶対に昔の土の公園の方がよかったですよ。しいの木広場からの一体感のある眺めは一見よくなったように見えますが、以前の方が街中に森がある、という感じで、とても敵かて他県にはなく素敵でした。今の感じなら、日比谷公園にも上野公園にも適わないです。どうか、他県のマネをせず、他県のチェーン店ばかりを増やさずに願ひします。自信を持って、古き良き金沢、新しきを受け入れつつも古さになお美しさと威厳あり、格調高い街であり続けて下さい。

・新幹線開業後の金沢周遊バスが土日祝日に非常に混雑していて気の毒だ。また主要バス停（武蔵が辻など）ではおそらく観光者らしき人達がどのバスに乗ればいいのか分からずにいるようだ。これは金沢市民でも言えるが、バスの路線が複雑すぎ理解できない。このため観光者はより安心して乗れる周遊バスに集まり混雑するのだと思う。路線図簡素化は難しいとして混雑日ぐらいは主要バス停に交通案内人の配置や周遊バスの増便（大型化）があれば、より快適に時間効率良く観光できるのではないか。検討願ひします。

・小江戸としての金沢

- ・私は県外の出身者です。高校の修学旅行は金沢でした。だから今金沢に住んでいるという訳ではありませんが、高校生の時に金沢という街に魅力を感じ、進学先にこの市を選び、以来住み着いたことは確かです。こじんまりとし、しかし最先端のものもあり、ふいに現れる小路に趣を感じ、湿り気の多い風を肌と感じ。中心部は活気に溢れ、歴史ゾーンは凜としている。画一的な都市にはない魅力を持つ、とても素敵な街です。観光客も、そういった「趣」を感じに来るのだと思います。新しい建物や立派な道路はあまり必要ありません。今のままに、変わってはならない部分も大切にしたいと思っています。
- ・学会、観光目的、ビジネス等の来沢において、宿泊施設が不足しているため全体的に宿泊費の値上げの傾向が出ている。その中でも値上げの被害を一番被るのはビジネス客であり、市内の宿泊施設の誘致促進が早急な課題であると考え。
- ・新幹線開業して、沢山の観光客が街に溢れていますが、子連れの観光客が少ないと感じます。金沢の観光スポットにも子連れで行きやすく改善する余地はあると思います。
- ・観光案内に協力できるボランティアの育成に力を入れたいと思う。かしまったボランティアではなく、たとえば日常生活中で協力できる場合は首からカードをぶら下げて、観光客はそのカードでボランティアだと識別して質問するような簡単なルールを作れば双方にメリットが生まれると思う。語学を学んでいる学生などでボランティアを募れば一石二鳥だと思う。
- ・外国人に、観光に来てもらいたいとは、あまり、思わない。
- ・金沢市が観光に力をいれて、実際観光客が増えて地域経済の活性化や賑わいに大きく貢献しています。しかし一方で、観光に関係しない、波及の少ない商店や企業そしてシニア層の人等の市民にとっては、芳しくないことも多くあります。たとえば、近江町市場は観光客相手の商売にシフトしており、市民にとってはもはや市民の台所とはいえません。金沢市民は市場よりスーパーに鮮魚の買い物をしています。何事もバランスが肝要で、幅広く市民のための施策をお願いしたいものです。
- ・先日朝8時過ぎくらい、兼六園下バス停付近で道に迷っている台湾観光客に、近江町市場への行き方を尋ねられたので道を教えてあげたのですが、その際に持っていた外国語版の金沢市のフリーマップを見せてもらいました。地図が簡略化されすぎていて、道を一本それると、現在地がどこかわからなくなるような内容で、とても不親切なマップと感じました。私も海外へ何度か行ったことがあるのですが、海外で入手した日本語の現地のフリーマップは、飲食店やショップの情報なども記載されていて、縮尺もとても詳細で観光しやすかったです。外国人観光客の集客を目指すなら、もっとマップの内容を充実してほしいです。
- ・やはり、街中、交通機関の英語案内表示が、あまりに少なすぎます。これは、予算化を含め、早急に改善されるべき、と判断します。財源としては、菓子、観光産業を含め、現在、好業績となっている企業を軸に、発展型協力体制を構築すべきでしょう！
- ・テレビでの露出による経済効果(特に観光面)は今春で実証済みですが、今後も引き続き継続させるために、キー局への当地イベントのPRや紹介番組誘致活動が効果的ではないでしょうか。
- ・金沢駅の改札を降りてから主要な観光地までどうやって行くのか、それくらい時間がかかるのかをもっと明確にすべきだと思う。
- ・今 駅や町中へ出かけると観光客が本当に目につきます。こんなに急に増えると市民の 普通の、人に対する丁寧で親切な接し方(おもてなしの心と取り上げて言うほどのことではない)がついていけるか心配です。特に商業関係の 観光客だからと 言葉は丁寧でも儲けだけに目が行った接し方には心配が募ります。私は最近友達と兼六園近くで昼食をとりましたが、じぶ煮のまずさ、調理のつくりおきしたといわんばかりの冷たさ、料理のべたっとした盛りつけなど、料理を知らないアルバイトの仕事に責任者の目が届いていないとしか思えませんでした。今は金沢の人の接し方に良い印象を持ってくださる他方の方々もこれからはどうでしょうか。急なチャンス到来にいろいろな意味で商店街、町、行政の自制が必要だと思えます。
- ・GWに観光客になって市内観光してみた。金沢駅からのバスに乗るのにまず困った。係りの人は「右回りも」「左回りも」同じだという。この案内はひどいと思う。駅を出た第一歩の案内がこれでは困ると思う。観光スポットには「これが？」と思えるものもある。説明不足もある。付け焼刃と言うか適当と言うか、見直しがいるようにも思う。提案 金沢検定に倣って金沢周遊検定を導入しては？もちろん初級から上級、超上級まで設定する。問題はそれぞれの観光スポットに掲示。全問の回答カード(マークカード式)は駅または空港設置の回答箱に投函してもらおう(郵送も可)。結果は情報誌、ホームページ等に掲載する・・・などこれからは「リピーター」が大事だと思います。
- ・観光地は整備されてきれいになっているところが多いような気がするが、交通機関、特にバスが分かりづらいと思う。行先をもっと大きく記載したり、英語や韓国語でも表記した方がよいと思う。
- ・外国人観光客をもてなす為に、かたことの英会話ができるように教室を企画してはどうか。市が公民館などを利用して。
- ・住民が自分たちの町を誇れるように、まずは住民の地元愛の意識を高めることが大切だと思います。そのためのワークショップなど開催してほしいです。
- ・障害者が観光しやすいバリアフリー化スーパーなど多言語表示の進んでいない施設の多言語化強化飲食店で外国人入店拒否などが起きないような啓発接客業の語学学習の支援・補助入浴施設での刺青の人の拒否をなくす
- ・近年観光客が増加しているのは、とても歓迎できる事なのですが、文化の違いも有りマナー違反も多々見受けられます。例えば兼六園内の芝生に入っているのを見かけたのですが、きちんと外国語で立入禁止区域等を表した方がよいのではないかと思います。勿論景観に配慮する表示が前提ですが…。

・今、金沢が目目されてたくさんの観光客が来てくれるのはいいのですが、今まで気軽に行けていたところが、渋滞やお店に入るのに行列というのは、田舎の良さが出ないので、公共の交通機関をもっと充実し、一点集中でなく、もっと広範囲に観光客が行けるといいと思います。今までより外国人が増えてきているので、中学校、高校単位で街に出て、声をかけるなど、何かイベントや働きかけをしてほしい。県民の意識改革も今後必要だと思います。是非、このブームを無駄にしないで欲しい。

・取り繕うような「おもてなし」をするのではなく、ありのままの金沢人で対応すればいいのではないかと感じます。言葉や感覚、生活時間を大切に。観光地の時間が早く終わるから遅くまで、では地元民の生活が狂うようで。新幹線が来たから、もっと経済活性化を狙うのは当たり前だと思いますが、もっとゆったり過ごす「いなかの金沢時間」で金沢にきてもらう、金沢ってそういうとこなんやと承知して来てもらうのも、自分達が気負わないでおもてなしをこなせるのではないかと感じます。金沢人は基本的に日常的におもてなしが得意なはず。

・地元の間でもなかなか知らない観光スポットやコースなどを知る機会があるとよい。

・コンパクトな金沢の街並みの魅力を最大限に発揮する為、エコと健康の為にも見て歩きコースをアピールすべき。県内の中学生が金沢に遠足をする時のプランとタイヤアップし、どのコースがいいかコンテストを開催するのもいいと思います。例えば金沢をディズニーランド金沢のように、「青ブルー」近江町食べ歩きエリア、「赤レッド」東山茶屋街エリア、「緑グリーン」金沢城・兼六園エリア、「橙オレンジ」21世紀・歴博・県立美術館エリア、「茶ブラウン」寺町・西茶屋街エリアと色分けする事で視覚的にも分かり易くします。スタートとゴールは「赤レッド」金沢駅エリアとして見て歩きコースのマップが出来ます。コンパクトでヘルシー、美味しい体験が出来る「エコとヘルシー魅力的な街KANAZAWA」をもっと世界に発信すべきです。ディズニーパレードのように土・日だけミニ百万石パレードが金沢城公園内で定期的に来るといいですね。

・東京出身の私から見て金沢の皆様は多少人見知りの傾向があるように見受けれます。もっと積極的に地図を片手に観光している方（国内・国外）に話しかけても良いのではないのでしょうか。私は多少金沢がわかるようになりましたので、困ってそうな方には声を掛けるようにしています。

・先日、東京の友人達の観光案内をしていて観光の一つになっている21世紀美術館が休館日だったので残念でした

・外国の人よりも国内で集客できる魅力づくりが大切と思われます。あまりにも急務な外国人に受け入れ体制には？で、短期的な景気回復よりももう少し時間をかけて受け入れ準備をするべきだと思います。

・歩道の整備(広くカラフルに)。白線の消去がないか(事故防止、景観の一部と思っています)

・観光客が増えたことは非常に喜ばしいが、市民の台所といわれる近江町市場の価格が高騰し始めているのではないかとと思われる。市場原理から仕方がないとは思いますが、市民から愛される市場であり続けることが観光客にも好ましいことを忘れてならない。

・パークアンドライドの充実による、市街地の車削減が出来ないか？パークアンドライドで停車された人への自転車無料貸し出しとか。また、小型コンピュータ（EVなど）の貸し出しも検討できないか。

・景観維持や整備への注力、まちのり自転車や100円バス等のインフラ整備も含め観光立地を意識した方向性がよくわかり、このまま進めていくべきだと思います。

・私はたまたま、観光に関してボランティアでさざわっているもので、上記の質問に自分のなりの見解をもって答えられますが、たざざわっていなければ的外れな感覚での答えになっていると思います。こういった質問は、日々、観光客の方に現場で接している観光センターの方々や、金沢を定期的に訪れているプロのガイドの方々に、定期的に聞き取り調査やアンケートをするほうが、より効果的だと私は思います。

・いろんな民間業者との連携を取って意見を参考にすること。

・金沢市を観光アピール、誘客アップを図るには石川県全体の協力が必要だと思います。旅行日程の全てが金沢で過ごすとは考えにくいしお泊りは石川県自慢の温泉地へ、千里浜なぎさドライブウェイや輪島の朝市、もちろん加賀、小松方面も温泉におすすめスポットなどとタイヤアップできれば良いと思います。

・トイレの整備が追いついていない(特に金沢駅)

・体験型の観光充実がリピーターを増加させると思います。

・金沢は、観光地が一か所にあつまっているため、観光しやすい町だと思います。

・金沢は同規模の都市から見ると、観光資源は多く、マスメディアの取り上げも多いと思います。しかしいつも同じところばかりです。体験型観光施設の導入と他の地域(自然豊かな)連携強化が必要と考えます。

・まず、地元の人が誇れる町であり、好きな町であることが大事です。やみくもに人が集まるのではなく、住んでいる私達が自慢したくなる良さを、他の人達にもわけてあげたい、そんな観光地が押し付けがましくなく、来られる方たちも幸せな気持ちになれば、と思います。

・新幹線開業効果で、市のキャバ以上の観光客が訪れ、宿泊、飲食の値段が上昇しており、接客にも「忙しさが顔に出ている」印象が強い。今の状況を見ると、印象が悪くなり、開業効果が一巡した時、急激に来訪者が減ると感ずる。

・観光施策の柱は（１）魅力づくり（２）情報発信（３）推進体制の構築の３つと考えます。そのための事業化を進める仕組みをつくり、積極的に展開することが肝要と思います。・一部の（外国人）旅行者に傍若無人な振る舞いが散見されますが、極めて不愉快です。石川の・金沢の土壌や文化などに親しみ、豊かな気持ちを抱いていただいてこそ来訪の意味があると思います。団体旅行企画社に強くアピールし、質の高い観光地としての評判、ブランド化を目指してはいかがでしょうか。

・外国人観光客の訪れに外国語の勉強が必要だと思います。しかし、外国へ直に行き会話や文化を習得といった必要性もある事から、なかなか時間とコスト面で大変だと思います。でも北陸新幹線の開通に、国外からの多くが来客し、文化交流がある事はとても良いことではないかと思ひます。

・百万石の遺産活用に偏っていると思う。特定の新聞社や酒造会社の意向を尊重しないで、昭和金沢で無くせめて近世(明治イキイキ・大正ロマン)金沢の観光に軸足を移して欲しい。特に「ひがし」と言われる地域は、再考が必要。お土産やお酒やコンパニオンをイメージするような世代に焦点を合わせ過ぎと思う。

・バスで移動が主なのに料金システムや駅の案内が分かりにくいと思う。地元に住む人でもわからない人がいるのに観光に来た人はもっと分からないのではないかな。

・金沢市民の交通ルールのモラルの低さの改善（日常的な赤信号無視、進路変更合図無し、自転車歩行者より優先。）。吸い殻ポイ捨て。ゴミ捨て（見えないところの）文化都市を標榜するには情けない。

・バスターミナルが分かりづらい

・金沢は観光名所がたくさんあって、伝統工芸もあり、すばらしい場所だと思う。ただ、街中の駐車場は料金が高いので、もう少し安価だといひのですが・・・

・公共交通機関での市内移動の分かりやすさと充実をすすめていただきたい。

・特に飲食店などは大手のチェーン居酒屋などが増えているが、地域の店や商店街などが活性化することのほうが大切。行政がどうかかわるのかという課題もあるが・・・

・新幹線を利用した東京からの観光客の中には、金沢駅から市内のほとんどを歩いてまわる人が多いと聞き、金沢のコンパクトさに気付いた次第です。もちろん市内バスを利用する方も多いでしょうが、休日は混雑がかなりひどいようです。公共交通機関で来られた方も、車で来られた方も、金沢に着いてからどのようにまわってもらえるか、あと一歩の工夫が必要かもしれません。

・クルーズ船が沢山入港するようになりましたが、金沢港周辺の施設があまりぱっとしないので港のシンボルタワーや明るい公園、大野などへのアクセス手段を考えたらいいと思ひます。

・バスが複雑なのでもっと簡略化したらいいなと思ひ

・現状はともいいと思ひます。

・子連れスポットの充実

・ガイドブックに載っているもの以外に、地元の人を知っている穴場の観光地や名所、名物やグルメなど、実際に金沢に来てみないと分からない魅力を伝える人を育成して欲しいと思ひます。

・金沢市に観光客が増えるのはとても嬉しい事だが、京都のように世界1観光客が訪れる場所になって、どこへ行くにも列だと、見るだけでうんざりしてしまうので、地元住民はスムーズに観光地に入れる日とか、何か特典があると嬉しい。どれだけ人が増えてもごみで景観を損ねる事のないよう、ディズニーランド並みに徹底して欲しいし、渋滞緩和も心がけてもらいたい。中国人の爆買いなどはいつまで続くか解らないので、アジア圏は勿論だが、欧米諸国の人に金沢の良さを広く知ってもらいたい。

・定番の観光地で胡坐をかいては一過性で終わってしまう。金沢ならではの食や文化を前面に出し官民総意で智慧を出し合いリピーターを増やせるような魅力的な街になるよう努力していく必要がある。世界的に高評価を得ている「京都市」になることはできなくても近づくことは可能だと思う。新幹線開業でアクセスしやすくなったことも大いに味方になる。

・他県ですが、「大地の芸術祭」(新潟)、「瀬戸内国際芸術祭」(香川他)と外国人アーティストを招いてのイベントが3年ごとに開催されています。21美がありますので、そこを拠点に、地域住民・国内外アーティスト・行政が一体となり、長期開催が可能なイベントが全国的に広まるとよいなと思ひます。以前、アート・プラットホームがあったかと思ひますが、1回で終わったので残念でした。

・金沢の伝統工芸はもっと世界に誇るべきだと思ひます。とくに金箔は豪華な見栄えですので、日本の伝統工芸にあまり詳しくない外国人でも興味を示しやすいのではないかと思ひます。

・新幹線開業後、初めての大型連休で課題が多く見つかったと思ひ。ほかの観光地からいいところを倣って、金沢に来てくれた観光客に不満が生じないようにすると今後につながると思ひ。

・金沢に住んでいると、観光地にはなかなか遊びに行くことがないです。外国の方々が大勢来てくれるのは嬉しいことですが、マナーが悪ければ、とても嫌な気分になりますね。双方が気持ちのよい滞在ができるように心がけたいですね。新幹線が開業してから、用事で出かけた金沢駅周辺や東山も人が多くて、びっくりしました。新幹線効果が凄ひことに改めて驚きました。地元に住んでいると、祝日などは人込みは避けようと思ひますよね・・・

<p>・テレビの旅番組やグルメ番組等で、地域の食材による料理が紹介され、観光客も楽しみにして来ていることが、新聞などのニュースでとりあげられている。しかし、なかには観光客が押し寄せて地物が足りず、他産地ものなのに、地物のように装っているものが少なくないようである。具体的には、「のどぐろ」では、他県どころか、外国産まで入っているという。わざわざ金沢まで来て、外国産を食べさせられて誰も喜ばないであろう。地物が不足する場合、正直に他地域産(他県、輸入物など)であることを説明するように業界団体等を通じて要請すべきであるとする。かつて、宮崎県で知事の宣伝効果により宮崎地鶏の炭火焼が売れすぎて不足し、隣県産が混入し不信を招いたケースがあった。これは、行政が為すべきことかどうかとは思いますが、将来のことを考えて意見とする。</p>
<p>・昔から言われていることですが、接客のレベルが低いです。笑顔がない。メインの金沢駅ですらがっかりのレベルです。慣れていないので仕方ないかもしれませんが、県外の友人たちは皆口をそろえていいです。小松空港もしかり。控えめな県民性だから仕方ないでもすまされません。今は新幹線特需で盛り上がっていますが、このままではリピーターは厳しいと思います。</p>
<p>・今日、街中から駅に行くとき県外・海外からの観光客が多くなったと肌で感じ、また、その人達の金沢の印象も耳に入ってきます。例えば…「駅はきれいだが駅前のホテルの外観が汚い」、「21美の開館時間が遅すぎる」、「近江町の海鮮丼はとてもまずかった」、「英語を誰も話せないのでごみ袋一つ買えない」、「Suicaが使えない」また、周遊バスの対応はとていいのですが、北鉄バスの対応が観光客に対して邪険です(一部ですが)金沢は観光地がコンパクトにまとまっていて、観光しやすい分、一日あれば事足り、リピート客の誘致が難しい面があると思います。それを踏まえて体験型ツアーを推しているのですが、はっきり言って興味のあるものはありません。手仕事や伝統芸能に興味のある人はやってみていかもしれませんが、それ以外の人や子連れの人はいらないと思います。また、泉鏡花とか鈴木大拙とか知らない人も多いです。市内だけで観光客を誘致するのではなく、もっと他市と連携協力したらどうでしょうか。特にファミリー向けに石川動物園や能登島水族館には他県にはいない生物がいっぱいいます。航空プラザは飛行機マニアにはたまらないでしょうし、松井記念館もベースボールファンにはたまらないはずですが、他にもいろいろありますが、他市にも足を運んでもらうには交通網の整備が不可欠です。せっかく魅力的なところがあっても、そこまで行くのに時間やお金もかかるようでは足が遠のきます。また、拠点は金沢になると思いますので、他市に行くために金沢に連泊してもらい、食事をしてもらえれば決して金沢市にとってもマイナスにならないと思います。また“ラ・フォルジュルネ金沢”以外、個人的には金沢のイベント造りは反対です。それよりも地方に足をのばしてもらった方が、日本古来のお祭りや風景を堪能でき、外国人受けすると思います。酒造見学も観光客受けすると思います。</p>
<p>・金沢市民は時に、外の人に対して「殻の硬さ」を感じさせる。少し上品ぶっているところがあるが、どちらかといえばコミュニケーション下手である。気さくさ、ざっくばらんな対応をみんなで心掛けることが出来たらと思う。「おもてなし」も大事だが、この市民レベルの気さくな対応こそがイメージアップにつながると思う。居酒屋やおでんやに外国人や他県の観光客が集まり、新しいコミュニケーションが広がればと思う。一昨年、温泉旅館や料亭をまわっていた米国人を片町のおでんや(三幸だけど・)に案内したところ大変喜ばれた。英語は片言で十分、まず話しかけることが大事だと思う。</p>
<p>・観光誘致を積極的に行うのは良いが、市民自体のマナー向上を心がけるようにしなければいけないと思う。</p>
<p>・観光を通してより多くの人に金沢市を気に入ってもらい市民になってもらい、いずれ共に金沢市をよりグローバルな都市に発展させ合える様な、それぞれ市民が都市づくりに関わって合う形になれば良いなと思います。</p>
<p>・テレビで、観光客が、バスの乗り方がわかりにくいとの意見を述べていたので、行政や市民も含め、改善できたらと思います。</p>
<p>・金沢の住民が、あまり観光情報に習熟していない面があると、親戚など、ツアー利用以外の来訪者に良い情報を提供できないので、地域住民にも日頃から観光情報が行き渡るような発信があると嬉しいです(例えばナイトバスツアーのことなど)</p>

貴重なご意見をどうもありがとうございました。今回の調査結果を今年度策定予定の金沢市観光戦略プランの参考とさせていただきます。