

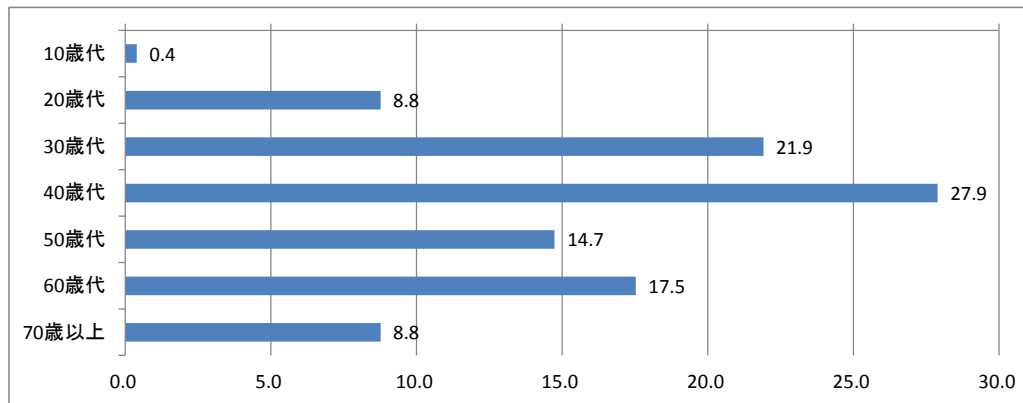
第5回 金沢市の公園及び街路樹についてのアンケート

【アンケート実施期間】 平成27年9月1日～平成27年9月14日

【アンケートの目的】 金沢市の公園や街路樹の魅力向上を図るため、ご意見やご意向をおたずねし、今後の公園や街路樹の維持管理や再整備の参考とさせていただくものです。

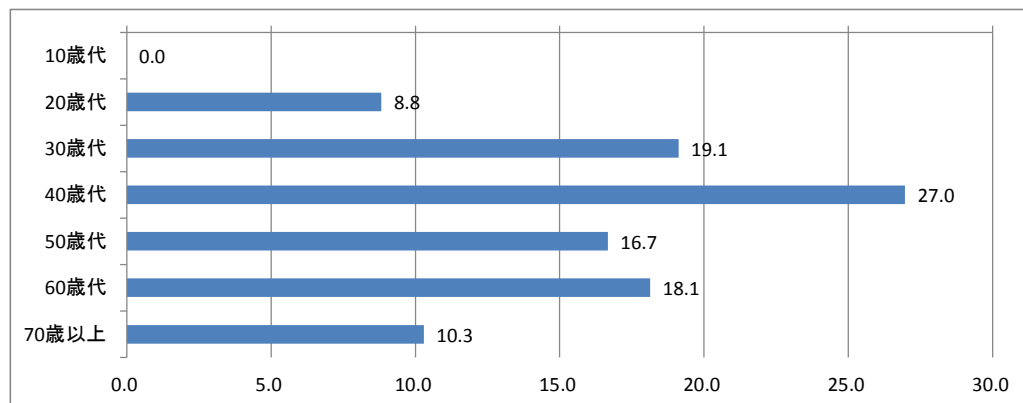
【対象者数】 251名

内訳	人数	%
10歳代	1	0.4
20歳代	22	8.8
30歳代	55	21.9
40歳代	70	27.9
50歳代	37	14.7
60歳代	44	17.5
70歳以上	22	8.8
計	251	100.0



【回答者数】 204名

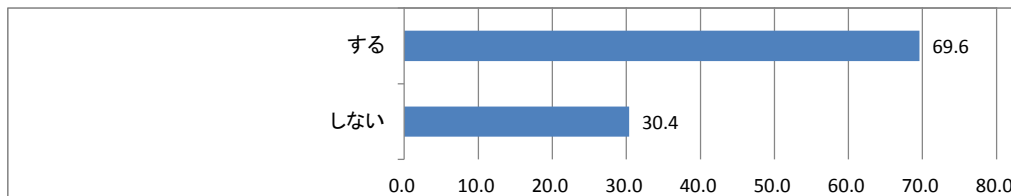
内訳	人数	%
10歳代	0	0.0
20歳代	18	8.8
30歳代	39	19.1
40歳代	55	27.0
50歳代	34	16.7
60歳代	37	18.1
70歳以上	21	10.3
計	204	100.0



【回答率】 81.28 %

問1 あなたまたはご家族で公園を利用しますか。

回答	人数	%
する	142	69.6
しない	62	30.4
合計	204	100.0



問2 公園を利用しない理由は何ですか。

- ・近くに公園がない(6)
- ・公園に行く目的がない(14)
- ・あまり外出しないから。近くには小さな公園しかないから。
- ・子供が家を離れたため利用する機会がない。
- ・公園ですることがない。虫に刺されたくない。
- ・利用する機会がないし、近所にも公園がないから。
- ・公園へ行く家族が居ない
- ・夫婦ふたりなので行く機会がない
- ・小さい子供などがいないので、機会がない。大人だけで利用することもない。(健康のための散歩などは、どこでも可能で、公園まで行く必要性がない)
- ・一人暮らしで仕事で忙しく行く暇がないのと、行く必要性がないので…
- ・子ども達も大きくなり公園へ遊びに行くことが減ったため。それと、仕事が忙しくなり散歩をする余裕がなくなったため。
- ・家族と外出する機会が少ないため
- ・金沢では単身赴任のため。
- ・今は、一人暮らしだから
- ・近所の公園という前提であれば一人暮らしで必要性がない。イベントをやる大きな公園であれば、観光やイベントに参加した折に利用するが。
- ・仕事が忙しくて時間がないし、結婚していれば子供と行くが独身なので行かない。
- ・忙しく、公園へ行く機会がない。公園で行うことがない。
- ・イベントがないと中々外出しないから
- ・きれいに管理された木々の緑が生き生きとしている公園がどこにあるのでしょうか
- ・公園が狭く、また緑も少ないので、家の辺りを散歩するのとほぼ変わらない。
- ・町会の夏祭りでは近くの公園に行きますが、高齢のため利用しません。
- ・散歩はするけど、公園は利用しない。
- ・駅西側なので、行きたいという公園がない。駅東側だと城跡公園等、早朝散歩したいようなスポットもあります。。。
- ・子どもがいないから。公園=子どもの遊び場というイメージがある。近所に公園があるが、夫婦二人で散歩するには規模が小さすぎて物足りないし、大乗寺丘陵公園のような大きなところでも、車を出して利用するほどの魅力は感じない。せいぜいで、つつじやバラがきれいな時期に何かのついでで通りかかって、駐車場が混んでいなかったら利用するかもしれない。
- ・周辺に緑地も多くあり、現在、家族に小さな子どもがいないので、強いて公園を利用する必要がない。彦三緑地、主計町緑水苑、東山河川緑地などを公園とするなら、「公園を利用する」立場ですが、「公園」の定義を明記したアンケートにするとよかったのではないのでしょうか？ 古い金沢市民には、兼六園も公園でした。電車、バスの停留所名も「兼六園下」は「公園下」だったですね。
- ・トイレが無いから。使いたい遊具が無いから。
- ・小さい子どもがいない(4)
- ・まだ子供が小さくて長時間の外出ができないため
- ・近所に出歩かない
- ・時間がとれないから

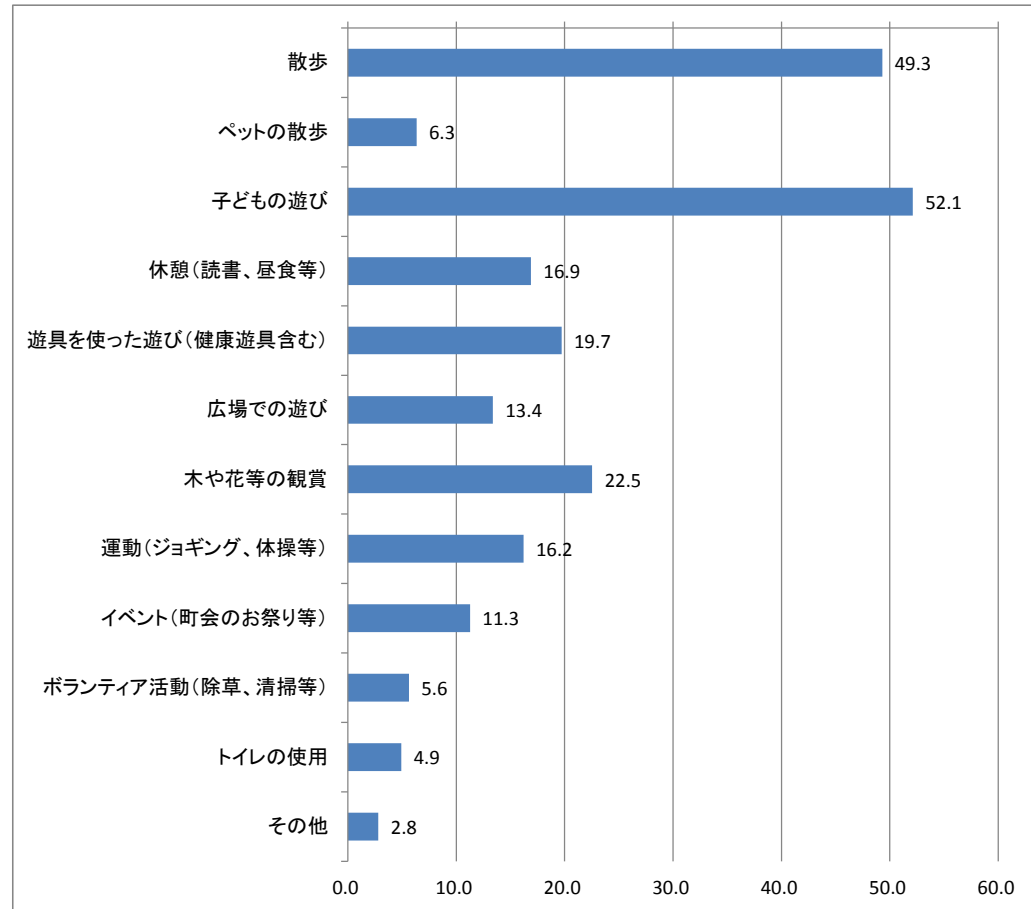
問3 身近にある公園で、あなたまたはご家族でよく利用する公園の名称を教えてください（3つまで）

・北安江2丁目公園（3）	・田上本町朝霧公園	・チカモリ遺跡公園（3）	・円光寺公園	・医王の杜公園
・田上本町朝霧公園	・三口新町第1児童公園	・栗崎4丁目児童公園	・栗崎第2公園（2）	・鞍月中央公園（2）
・卯辰山公園（4）	・永安町小公園	・駅西第1児童公園公園	・駅西第2児童公園	・駅西中央公園（4）
・駅南児童公園	・円光寺2丁目公園	・長田2丁目ひまわり公園	・押野中央公園	・玉川公園（11）
・額乙丸児童公園	・押野松の木公園（2）	・額せせらぎ公園	・山科2丁目りす公園	・産王の杜公園
・金沢南総合運動公園（8）	・窪伏見台公園（2）	・穴水町児童公園	・元町児童公園	・四十万あいぞめ公園
・四十万中央公園	・姉妹都市公園	・糸田新町ふれあい公園	・戸水船の公園	・此花町緑地
・三十苺中央公園	・三馬第3児童公園	・糸田第一児童公園	・寺地公園	・示野南公園
・若宮中央公園（3）	・若松せせらぎ公園（2）	・若草児童公園	・諸江児童公園	・松村あおぞら公園
・松村なかよし公園	・上荒屋つばき公園	・新保本町中央公園（2）	・新保本町ふれあい公園	・城北児童公園（2）
・神宮寺児童公園	・神谷内公園	・神田交通公園（5）	・神保緑地	・醒ヶ井公園
・泉野第3児童公園（2）	・浅野川すずかけ公園	・太陽が丘の詩の木公園	・太陽が丘ゆうひみ公園	・大桑かやのした公園
・大乘寺丘陵公園（17）	・長坂台児童公園	・天神町緑地（2）	・田上桜の道公園（2）	・田上中央公園
・土清水なかの公園	・藤江北中央公園	・馬場児童公園（3）	・八日市ハナミズキ公園	・彦三緑地
・八日市出町ふるみや公園（2）	・平和町第1児童公園	・米丸中央公園	・又五郎町やすらぎ緑地	・問屋住宅団地公園
・有松児童遊園	・鈴見しょうぶ公園	・鈴見どんぐり公園	・昌永町児童公園	・浅野川河畔緑地（3）
・戸室スポーツ広場（3）	・菊川和同遊園	・金沢市民芸術村（大和町広場）（5）	・犀川緑地（19）	・健民海浜公園
・兼六園（5）	・金沢城公園（9）	・いしかわ四高記念公園（7）	・西部緑地公園（5）	・北部公園（8）
・鞍月セントラルパーク（8）	・奥卯辰山健民公園（2）	・樹木公園（2）	・七塚中央公園	・大野お台場公園
・石川県森林公園 （名称不明公園）	・内灘町総合公園（3）	・恐竜公園（2）		
・三十苺公園	・三馬公園	・大友公園	・城北公園	・新神田公園
・大桑公園	・鳴和公園	・朝霧台にある小さな公園	・問屋町公園	・みずほ公園
・青葉山ろく公園	・ぐる公園（宿舎の前）	・いえの近くの公園（3）	・地区の児童公園	

問4 問3であげた公園を利用する際の、主な目的をお選びください。(3つまで)

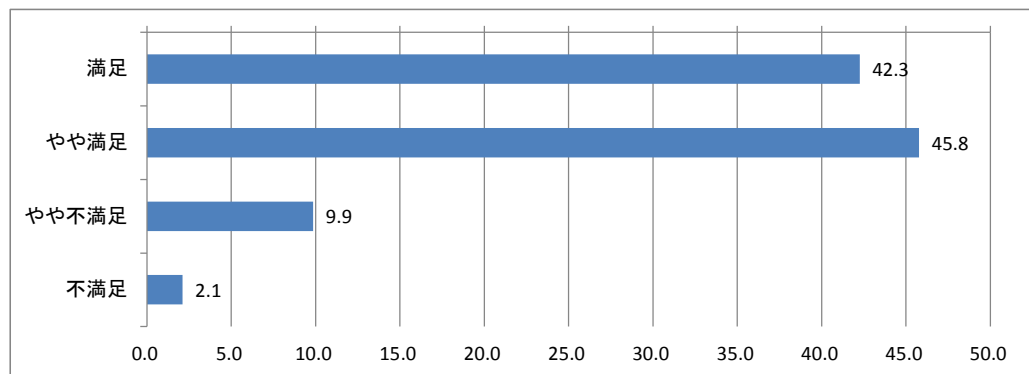
回答	人数	%
散歩	70	49.3
ペットの散歩	9	6.3
子どもの遊び	74	52.1
休憩(読書、昼食等)	24	16.9
遊具を使った遊び(健康遊具含む)	28	19.7
広場での遊び	19	13.4
木や花等の観賞	32	22.5
運動(ジョギング、体操等)	23	16.2
イベント(町会のお祭り等)	16	11.3
ボランティア活動(除草、清掃等)	8	5.6
トイレの使用	7	4.9
その他	4	2.8

その他のご意見
・ラジオ体操
・ランチ 花見
・花火鑑賞
・お城のイベント参加、町内会の夏祭り参加



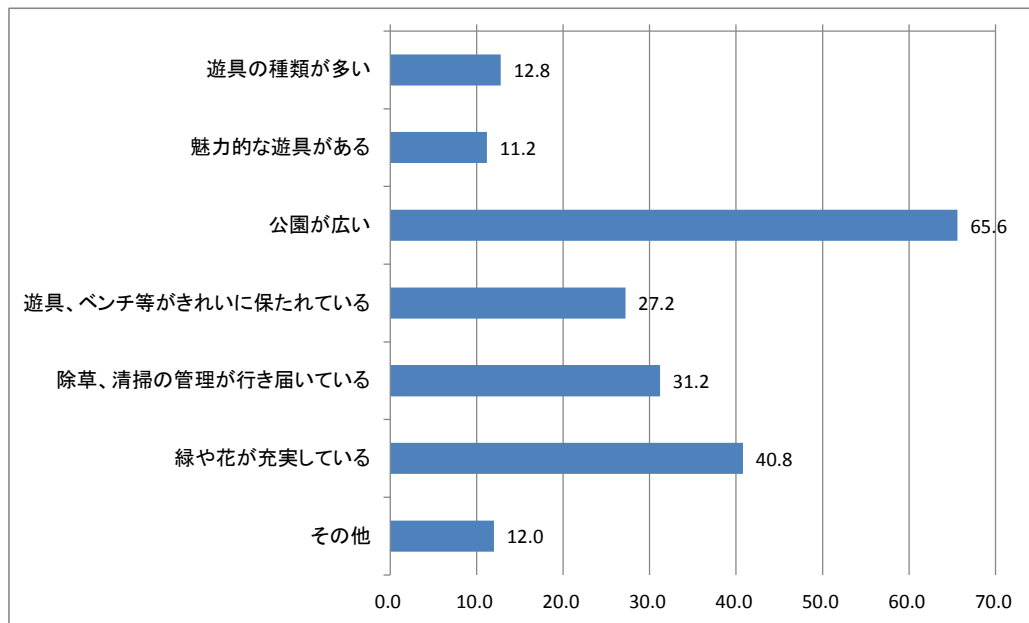
問5 問4で選んだ利用目的について、その満足度を教えてください。

回答	人数	%
満足	60	42.3
やや満足	65	45.8
やや不満足	14	9.9
不満足	3	2.1
合計	142	100.0



問6 問5で「満足」「やや満足」と回答した方は、その理由を教えてください。(いくつでも)

回答	人数	%
遊具の種類が多い	16	12.8
魅力的な遊具がある	14	11.2
公園が広い	82	65.6
遊具、ベンチ等がきれいに保たれている	34	27.2
除草、清掃の管理が行き届いている	39	31.2
緑や花が充実している	51	40.8
その他	15	12.0



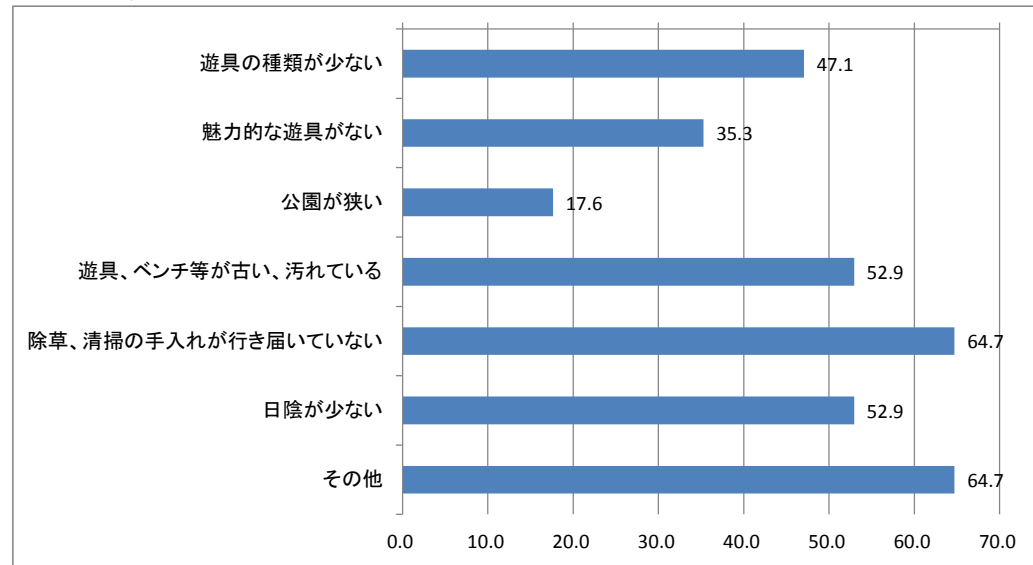
その他のご意見

- ・家から近い(7)
- ・見晴らしが良い
- ・友達が集まりやすい
- ・利用者が少なく静かです
- ・駐車場がある

- ・芝生が綺麗
- ・土清水、三口新町公園は砂場、ブランコ、鉄棒がある
- ・ボール遊びが最近不可になった
- ・きれいな川が流れている、池などの水景色がある

問7 問5で「やや不満足」「不満足」と回答した方は、その理由を教えてください。(いくつでも)

回答	人数	%
遊具の種類が少ない	8	47.1
魅力的な遊具がない	6	35.3
公園が狭い	3	17.6
遊具、ベンチ等が古い、汚れている	9	52.9
除草、清掃の手入れが行き届いていない	11	64.7
日陰が少ない	9	52.9
その他	11	64.7



その他のご回答

- ・夜間暗く怖い
- ・砂場が猫のフン臭い
- ・ベンチが欲しい
- ・ベンチが少ない
- ・タバコの吸い殻やペットのフンがある
- ・大乘寺は球技が全くできないと不満を漏らしています

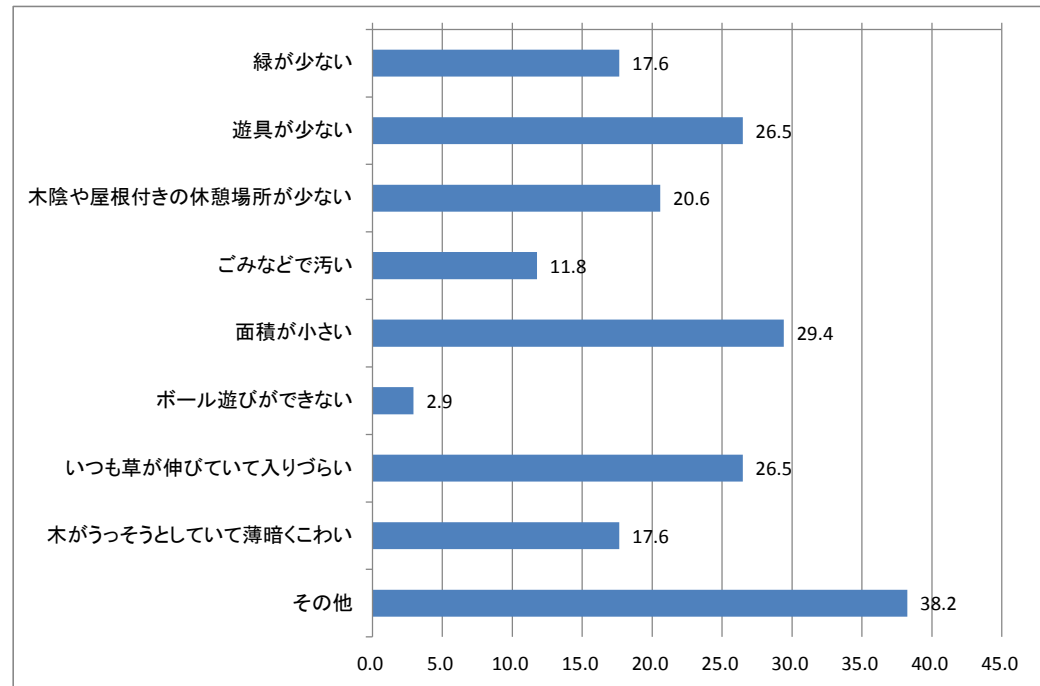
- ・使用禁止の貼紙が何ヶ月も貼られたままになっている
- ・害虫などの被害(デング熱・・・)で心配
- ・人が多い、遠い
- ・ペットやタバコの後始末
- ・足の弱い人でも歩きやすいよう駐車場から手すり(柵)が欲しい

問8 身近にある公園であっても、あなたまたはご家族であまり利用しない公園がありましたら、その公園名を教えてください(3つまで)

- | | | | |
|--|--|---|---|
| <p>ご回答</p> <ul style="list-style-type: none"> ・新保本中央公園 ・千木日 神保緑地 ・小立野児童公園 ・有松きぶね公園 ・神野桜公園 ・有松児童遊園 ・玉鉾公園 (名称不明公園) ・三角公園 ・金石町内の公園 ・麒麟公園 | <ul style="list-style-type: none"> ・尾張町児童公園 ・旭町河畔公園 ・松村第2公園 ・三口新町第1児童公園 ・四十万きずな広場 ・横山町児童公園 ・奥卯辰山健民公園 ・新神田小学校横の公園 ・長坂台、泉野出町 ・近くに公園がいくつかあるが 全然利用していない。 | <ul style="list-style-type: none"> ・鈴見どんぐり公園 ・泉野第3児童公園 ・神保緑地 ・昌永町児童公園 ・材木町緑地 ・古府町第1児童公園 ・犀川緑地 ・保古にある公園2つとも ・示野、観音堂にある広場、公園 | <ul style="list-style-type: none"> ・八日市ハナミズキ公園 ・太陽が丘しいのき公園 ・緑が丘小公園 ・高尾中央公園 ・笠舞本町2丁目小公園 ・中瀬析の木公園 |
|--|--|---|---|

問9 問8であげた公園について、利用しない理由を教えてください。(3つまで)

回答	人数	%
緑が少ない	6	17.6
遊具が少ない	9	26.5
木陰や屋根付きの休憩場所が少ない	7	20.6
ゴミなどで汚い	4	11.8
面積が小さい	10	29.4
ボール遊びができない	1	2.9
いつも草が伸びていて入りづらい	9	26.5
木がうっそうとしていて薄暗く怖い	6	17.6
その他	13	38.2



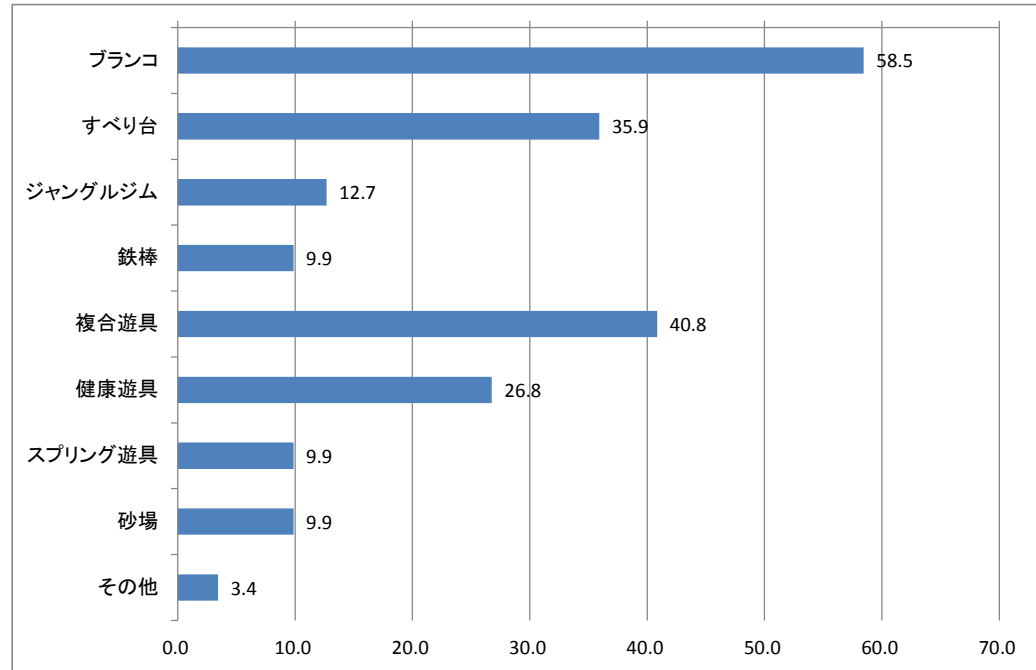
その他のご意見

- ・つまらなくて飽きている。
- ・変質者がウロウロしてるという情報があるから
- ・子供が大きくなったから
- ・小さな子どもが多い
- ・近所の人と会うのがめんどくさい
- ・木が桜なので春は毛虫が多そう

- ・駐車場がない
- ・あまりにも小さい
- ・中瀬橋の木は周りに車が多い
- ・クマが怖い
- ・子どもの遊び場なので、子連れか子どもじゃないと不審な目で見られそうな雰囲気がある
- ・ベンチに座っていてノミがついた
- ・不審車両が多い

問10 あなたまたはご家族が好きな遊具を教えてください。(3つまで)

回答	人数	%
ブランコ	83	58.5
すべり台	51	35.9
ジャングルジム	18	12.7
鉄棒	14	9.9
複合遊具	58	40.8
健康遊具	38	26.8
スプリング遊具	14	9.9
砂場	14	9.9
その他	7	3.4



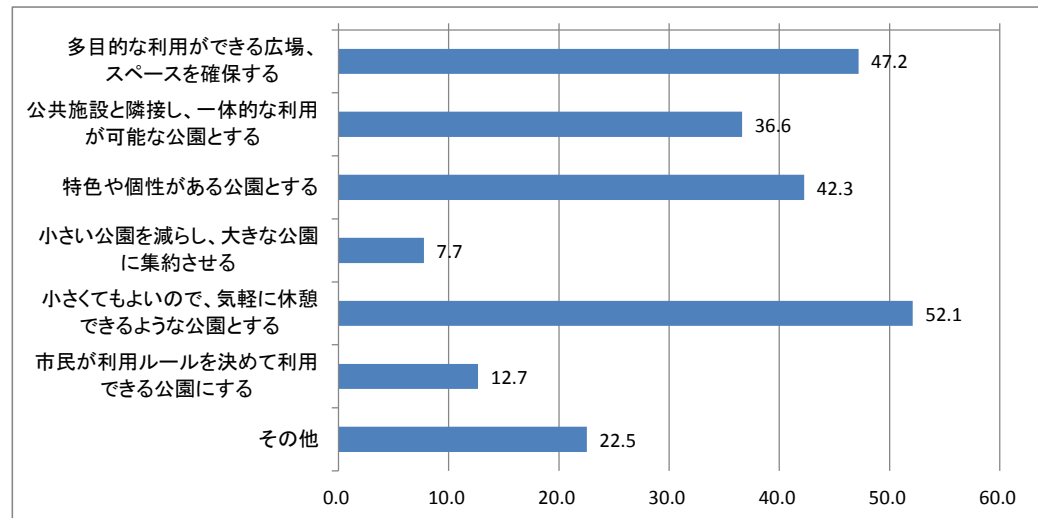
その他のご回答

- ・ 広場
- ・ 芝生、ベンチ
- ・ ベンチ、台

- ・ 子供がいないので遊具は利用しない(2)
- ・ (西部緑地公園には)大人が使うような遊具はない
- ・ 遊具は利用しない

問 1 1 魅力ある公園にするには、どんなことが必要だと思いますか。（3つまで）

回答	人数	%
多目的な利用ができる広場、スペースを確保する	67	47.2
公共施設と隣接し、一体的な利用が可能な公園とする	52	36.6
特色や個性がある公園とする	60	42.3
小さい公園を減らし、大きな公園に集約させる	11	7.7
小さくてもよいので、気軽に休憩できるような公園とする	74	52.1
市民が利用ルールを決めて利用できる公園にする	18	12.7
その他	32	22.5

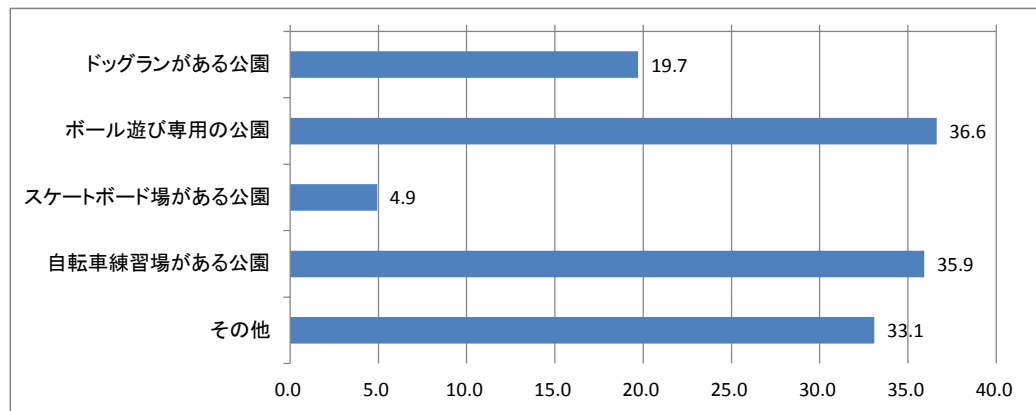


その他のご回答

- ・ 四季の花等が見られる公園
- ・ 子供たちでゲームや簡単なスポーツができる
- ・ マナーが守られる公園
- ・ 衛生面に気をつける
- ・ 見晴らしがよく明るい雰囲気のある公園とする
- ・ 交番など近隣に設置
- ・ 広い公園は駐車場を整備する
- ・ 清潔なトイレの設置、管理
- ・ トイレがありかつ清掃管理されている
- ・ トイレの手入れ
- ・ トイレや手洗い場等を清潔にし利用しやすいよう整備する
- ・ トイレを整備する
- ・ ベンチと日陰が多くある公園
- ・ お世話する公園愛護団体の力の入れ方ひとつで魅力あるものになります
- ・ ガラス、陶器の破片、ごみの放置がないこと、日暮れでも安心できる周辺の明るさを確保する
- ・ 子どもの遊び場であることを基本に、近所の大人が気軽に見守りながら利用できる場であってほしい。
- ・ 楽しい遊具。小さな子がいた頃は楽しい公園のためには、七塚や戸室など遠くまで家族連れで足を伸ばします。
- ・ 古い公園は暗く、できたら大きな木は伐採して明るい公園にしてもらいたい。
- ・ ぐるぐる公園ピーク時は駐車スペースが足りず利用できません
- ・ 綺麗で薄気味悪くない
- ・ 市が素早く対応する
- ・ 治安がよさそう
- ・ 清潔、安全、健全な公園
- ・ 毛虫、害虫対策がしっかりできていること。
- ・ 草花がもっとあるといいです
- ・ 日頃からきれいに整備されている
- ・ 猫・犬の便の不始末がない公園・付近とする
- ・ 高齢者利用できる健康器具の設置
- ・ 駐車スペースの確保
- ・ 駐車場がある、蜂など危ない虫がいない
- ・ 駐車場が充実している
- ・ 駐車場を作る

問12 どのような機能を備えた公園があるといいか、教えて下さい。(いくつでも)

回答	人数	%
ドッグランがある公園	28	19.7
ボール遊び専用の公園	52	36.6
スケートボード場がある公園	7	4.9
自転車練習場がある公園	51	35.9
その他	47	33.1

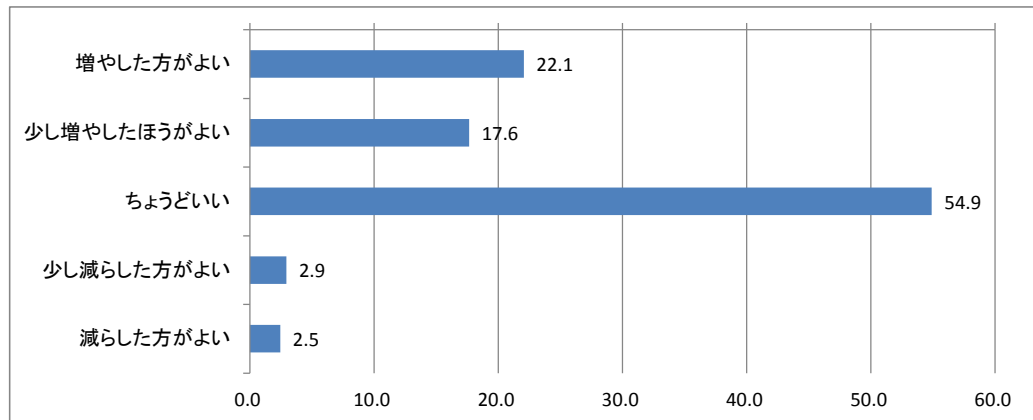


その他のご回答

- ・ウォーキング専用コースがある
- ・ガーデニング
- ・きれいなベンチのある公園
- ・グランドゴルフ(2)
- ・ゴーカート
- ・トイレ、簡単なBBQ設備
- ・ブレイクボードやローラースケートができるフラットな道のある公園
- ・ペット等の便のバイオ処理施設
- ・ベンチと日陰が多くある公園
- ・モニュメントのある公園
- ・ゆっくり 日陰のある所
- ・老人が行きやすい公園 日陰のある場所
- ・安心出来るだけでいい
- ・一部に日の当たらない屋根がある公園
- ・雨天でもランニングが出来る公園
- ・日影がある公園
- ・屋根があり雨宿りのできる場所がある公園
- ・監視カメラが備え付けてあることがはっきりとわかる公園
- ・軽食販売のある公園
- ・健康遊具(3)
- ・健康遊具、芝生
- ・レストランやカフェなど、自然と人が集まって長居できる建物が敷地内にあると良い
- ・砂場：子どもは砂遊びが好きだが最近作られる公園は砂場がない。 木陰：G.W.子どもが四高記念公園で熱中症になりかけた。
- ・散歩の途中で休める公園
- ・四季が味わえる緑豊かな公園
- ・四季折々の花が楽しめる
- ・子供が歩いて行きやすい、安全な公園
- ・集って話ができるテーブルと椅子のある公園
- ・小さい子供専用遊び場
- ・小さくても目的を決めた公園が多くあれば便利ではないでしょうか
- ・上記を全て満たせる公園
- ・静かに散策の楽しめる公園
- ・静けさ重視
- ・大人用体操補助(ぶらさがり、ストレッチ)
- ・池やボートのある公園
- ・東屋が充実している公園
- ・日比谷公園のような音楽等のステージ
- ・防災設備が種類でもあること。臨時トイレなど
- ・防災避難指定場所のトイレ設置
- ・木陰があってベンチがあって駐車場もある
- ・遊具がたくさんある公園
- ・用途に応じてエリアが分かれている公園
- ・良い公園でもモラルの人が利用するとダメになる
- ・砂場や水遊びの出来るお子様スペース

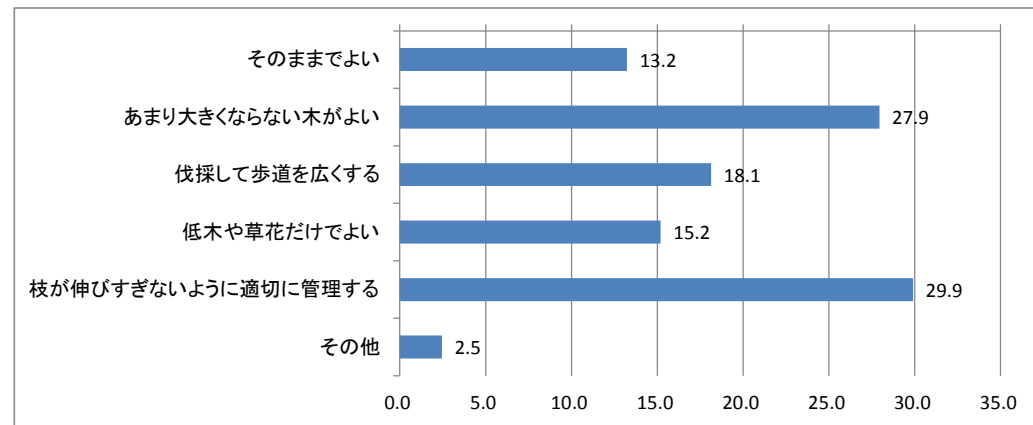
問13 まちなかの街路樹の量について、どうすべきだと思いますか。

回答	人数	%
増やした方がよい	45	22.1
少し増やしたほうがよい	36	17.6
ちょうどいい	112	54.9
少し減らした方がよい	6	2.9
減らした方がよい	5	2.5
合計	204	100.0



問14 比較的狭い歩道の街路樹について、どうすべきだと思いますか。(ひとつまで)

回答	人数	%
そのままよい	27	13.2
あまり大きくなりすぎない木がよい	57	27.9
伐採して歩道を広くする	37	18.1
低木や草花だけでよい	31	15.2
枝が伸びすぎないように適切に管理する	61	29.9
その他	5	2.5

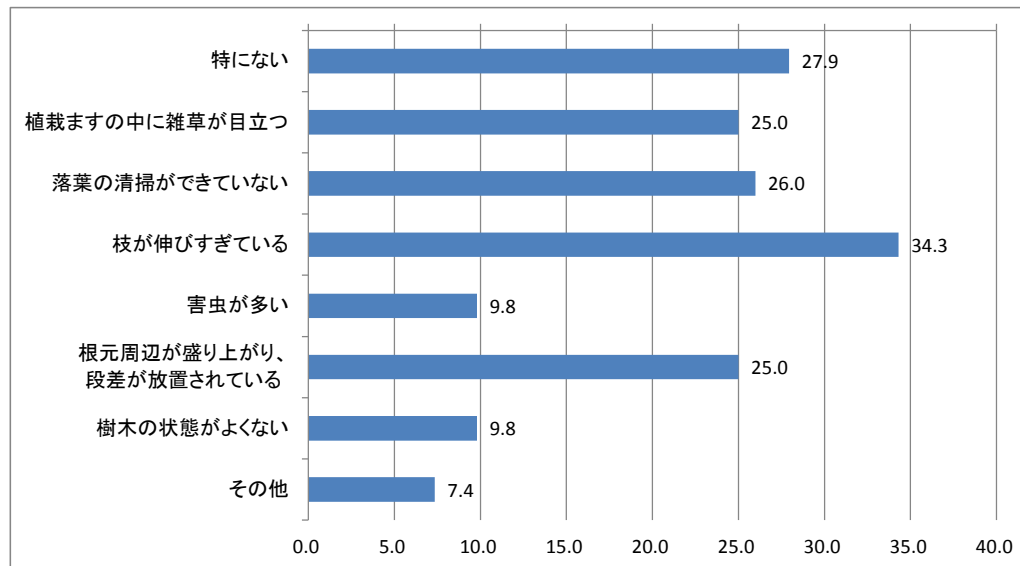


その他のご回答

- ・車道を狭くし歩道を広くする
- ・歩車境界フェンスを立てツタを這わせればよい
- ・町内である程度管理する
- ・自宅アパート前の街路樹のせいで、車が停めづらい。いらない。
- ・木陰があると暑い夏の日に歩くときに助かるので、背の高い木を植えて、歩道は片側1か所にすれば良いと思う

問15 街路樹の維持管理について、お気づきの点はありますか。(3つまで)

回答	人数	%
特にない	57	27.9
植栽ますの中に雑草が目立つ	51	25.0
落葉の清掃ができていない	53	26.0
枝が伸びすぎている	70	34.3
害虫が多い	20	9.8
根元周辺が盛り上がり、段差が放置されている	51	25.0
樹木の状態がよくない	20	9.8
その他	15	7.4



その他のご回答

- ・お金をかけすぎだと思えます
- ・維持管理の費用が気になる
- ・わたしの近所では比較的、定期的に維持されており素晴らしいと思えます
- ・車で道路に出るときに、伸びた街路樹のために見通しが悪いことがときどきある
- ・車を運転する際、見通しが悪くなってしまっている部分がある
- ・伸びすぎで夕方には暗くなりすぎている
- ・枝が伸びすぎて信号機が見えないことがある
- ・生い茂っていて信号や標識を隠している
- ・道路標識が見えにくくなるほど伸びた樹木がある
- ・電線にかかっている
- ・歩道にはみ出ていると、自転車や徒歩で通行しにくい
- ・木の実が落ちてきて踏むと靴が汚れる
- ・落ち葉や雑草管理に町内会がもっと参加したらよい
- ・落葉の清掃や雑草の手入れなど、いつも綺麗にしてくれてありがたく思っています
- ・限られた管理費でよく整備されていると思えます。雑草が目立つ場所もありますが、ねじ花だったり、宵待ち草だったり、雑草でもかわいいな

問16 その他公園や街路樹について、ご意見、お気づきの点がありましたら、お聞かせください。

<p>・大人の公園はあると思うが、子供用が少ない気がします。</p>
<p>・整備が終わった旧中央公園に先日数年ぶり久々にいきました。地面のほとんどがコンクリート化されており、以前の土や芝生のイメージが無く、整理されたけど冷たく寂しい感じが強くしました。また影が少なく、朝から暑い日に行きましたが過ごしにくい場所のようにも思いました。ベンチも少ないです。街中の整備された公園でしたが、しいのき迎賓館みたいな芝生の公園になぜしなかったのか。隣同士統一した景観・仕様にするともっと空間が広がって見えるし、迎賓館との間の背の高い街路樹が生きてくるのではと思いました。</p>
<p>・北部公園は他の大型の公園に比べ、うっそうとした雰囲気は漂いすぎだと感じます。日影が多くて良いのかもしれませんが、奥に行けば行くほど、木々が生え放題、落ち葉も落ち放題、蜘蛛の巣も張りたい放題で、不気味に思います。手前の遊具や芝生広場は明るい雰囲気で良いのですが、そこ以外は子どもには行かせていません。公園なのに子どもを行かせられない場所があるのはどうかと思います。</p>
<p>・女性目線で言うと、公園などで木の下を通ったり座ったりするのに、毛虫がおちたり、毛虫の糞が落ちてきたりというのは恐怖であり近寄りたくはないです。害虫のつきにくい木だと安心なのですが、かと言って伐採までして欲しいとは思いません。あと、昔から変質者のよく出る公園に、木がたくさんあったため、怪しい車の駐停車、人が隠れ潜んでいるような場所がたくさんあった為、公園から人が遠のいた時期がありました。木の伐採があつてから、明るく開けて、小さな子供も集まる、安心して遊ばせられる場所となった例も近所にあります。雑草の管理もきちんとしてないと、すぐに小さな子の背丈ほどになるので、お願いしたいです。今は小さな子がいませんが、また小さな子が生まれる予定なので、回答権はないのですが意見を述べたく、問8 9 10 11 の回答をさせて頂きました。</p>
<p>・交通法改正により、自転車で車道走る機会が増えたが、歩道の高木・低木どちらも車道側に枝や葉っぱが伸びている。歩道側は、近隣住民が手入れしているのか車道側と差がある。自転車で走行中に、枝等を避けるために車道に膨らむと、自転車・自動車共に危険である。</p>
<p>・緑が増えることは、とても嬉しいです。公園にも木が増えると木陰もあって子供だけでなく、大人もゆったりできると思います！</p>
<p>・山側環状で卯辰山トンネルを抜けて鈴見に出る際の景観はとても良い。街路樹の高さや枝振りが揃っていると、車で走っていても快適である。通りによって街路樹に特徴があるのもよい。</p>
<p>・ボール遊び禁止の公園が多いようですが、小さい子どもが安心して遊べる空間としてある程度の開放をすべきではないか。一方で、ペットの利用に関して（糞の処理、リードを外しての放し飼いの状態）規制が緩いように感じる。</p>
<p>・家族で利用する小さな近所の公園を想定していると思うが、公園にも大小様々なものがあり、一律の質問では回答しにくい。また、問1と問2からの展開で終わってしまうアンケートの設問方法も熟考した方がよかったのではないか。</p>
<p>・管理が行き届いていて、景観、設備、スペースが確保されている公園の利用頻度は高く市民の憩いの場所となっている。一方、街中の小公園の利用頻度はかなり低いと思われるが、地元住民に緑と空間をもたらしている。地元住民主体による管理は、管理責任・費用等で難しいと思えるが、管理上の定期的な協力は行う必要はある。</p>
<p>・太陽が丘の住宅地内の街路樹が植えてあるスペースは、通学路にもかかわらず、歩道としての舗装がされておらず、子供が車道を歩いている。除草の手間もかかるし、歩道として整備して欲しい。</p>
<p>・夏場は木の枝や、公園の芝生などの成長が早くお手入れも大変かと思いますが、安心して使用できるよう管理の程よろしくおねがいします。</p>
<p>・街路樹の下に植物を植えているが、不要と思う。管理ができていないのと樹にも栄養が行かず悪いのではないかと思う。</p>
<p>・安全性を重視しすぎて、回転遊具や梯子など少しでも危険がある遊具がどんどん減少傾向にあることことが悲しい。ブランコ、滑り台、ジャングルジムなど決まった遊具しか置いてなくてつまらない公園がたくさんある。室内で遊べる施設が、金沢市にはないので作って欲しい。</p>
<p>・金沢の街路樹は他の都市と比べて、維持管理が十分なされていると思う。（特に冬の雪対策など）</p>
<p>・歩道を越え、車道まで伸びている枝があり、標識が見えないところがある。車には危険このうえもない（錦町～土清水間の湯涌街道など）。危険個所の木の伐採など、随時担当部局は監視してほしい。</p>
<p>・高齢者や体の弱い人が利用しやすいように、もっと日陰の休憩所を増やして欲しい。</p>
<p>・うっそうとした公園は、怖くていけません。最近、連れ去り等の事件も目立っているので、変な人が立ち入れないような工夫が欲しいです。街路樹は定期的にお手入れをされているようなので、綺麗でよいと思います。強いているなら、木の根がコンクリートを突き破る箇所があり子供やお年を召された方は、注意の必要が要ります。</p>
<p>・金沢市は、公園が沢山あるので休みの日はよく家族で利用します。大型遊具が供えられている公園が増えるとよいと思います。</p>
<p>・特に暑い夏など木陰は大変うれしいですが、虫が落ちてこないかと気になります。小まめに管理してほしいです。</p>

<p>・最近の公園はどれも同じような遊具ばかりで特徴がない。安全性を考えると仕方がないのだろうが、以前のようなブランコやジャングルジムは遊んでいて楽しかった。</p>
<p>・日陰が少ない</p>
<p>・暑い中害虫の駆除や草むしりなどお世話様です。街路樹のお陰で季節を感じる事が出来ます。ありがとうございます。</p>
<p>・金沢市に居を構えるようになって7~8年になりますが、出身の東京に比べるとやはり公園の利用率が高くなりました。よく整備されている公園が多くとても良い時間を過ごせます。また広さや数も東京より優れていると感じます。しかし少数ですがあまり整備されていなく放置されているような公園がありますが、防災等を考えると多少でも手を加えて頂きたいものもたまにあります。ただ全般的に市の担当の皆様は頑張っていると感じます。</p>
<p>・公園にある大木の根が、地面に伸びて、地面から大きく浮き出ている、子供が何度もつまづいて、転んでいました。どうにかならないかと思います。</p>
<p>・雑草が伸びている公園をよく見かけます。巡回等して頂き手入れしてほしい。</p>
<p>・災害発生時の緊急対応に資するトイレ・水道の備えがあると有効ではないでしょうか。</p>
<p>・石川県と金沢市が管理する地域に住んで居ます。それぞれが管理する問題点が異なっていて、双方の調整に手こずっております。お役所の行政目線での判断はやめてほしい。カラス・烏やトンビが人間に被害を与えています。捕獲を進めて下さい。</p>
<p>・街路樹は、害虫に強いものを。公園の樹木は枝など伸びすぎているものを多く見ますが、これは業者等でなければ、切れないので定期的な、伐採を希望します。</p>
<p>・我が家には子供はいませんが、友人の子供達を見ていると、幼稚園までの小さい時期まではそこまで大きな遊具を使用する機会が少ないが、小学生に上がってから活発にジャングルジムなどの大きな動きを伴う遊具で遊ぶようになるので、遊具の設備点検をしっかり行って、遊具事故を防ぐ対策を講じなくてはならないと感じます。30年近く前の遊具がそのまま残っている公園もあるので、子供の安全のため、遊具のメンテナンスや遊具の交換を実施してほしいです。</p>
<p>・どこまで公園や街路樹を管理するのでしょうか、私の庭の木々の剪定、畑の雑草、低木の管理、大変です。本気度がわかりません。</p>
<p>・押野中央公園の前を車で走行中、ネットがない部分からサッカーボールが飛んできて、車に当たった事があります。危なくない様に対処して欲しいです。</p>
<p>・近くの公園いきなり札が立って、ボールが使用できない旨が書いてあった。いままで使ってもよかったのに、子供はいきなり使えなくなってびっくりしていたし、行かなくなってしまった。何のための公園なのか。周りの人に注意して遊ぶことができれば使用してもいいと思うが、何の情報もなく次の時に使えないというのはどうも納得がいかない。人が多い時は遠慮するぐらいでいいのではないか。ボール遊びはどこでやったらいいのか、疑問がつのります。街路樹は伸びすぎて信号が見えにくかったり、車道にはみ出ししたりしているところもある。どこに情報を連絡していいのかかわからずにいる人は多いのではと思う。連絡先はどこにしたらいいのかをもっと周知するべき。植えたら植えっぱなしではなくきちんと管理してほしいし、管理できないのなら、植えないでほしい。</p>
<p>・特徴のある街路樹が望まれる。桜並木がえんえんと続くとかイチョウの木が続くとか。現状中途半端な感じがする。観光客にも喜ばれ、印象にのこるのではないか。</p>
<p>・車に乗っているとき、街路樹で視界が悪くなる時があるので出来るだけ剪定はしっかりしていただきたいです。</p>
<p>・公園利用の質問に、家族構成を入れたほうが良いのでは？</p>
<p>・中村町から野町交差点に向かう街路樹の さるすべりの花 がきれいでした。</p>
<p>・信号機に葉っぱが被さり見にくい時があります。自動車も、歩道用も葉っぱが邪魔な時があります。あと、電線も邪魔な時があります。</p>
<p>・金沢大学へのぼる角間坂の歩道がでこぼこしていて、自転車のかごの中身が散乱して危険</p>
<p>・長坂台公園の管理が悪い、池及び周りの手入れが汚い。街路樹は高さを制限して、横に広がる剪定がよい。</p>
<p>・新保本公園は広くて屋根付きの休憩所やトイレがあって便利な分、夏場はホームレスっぽい人を見かけるので夕方は行かないようにしています。ふるみや公園は周りによく人が乗ったままの車が駐車しており、「休憩中？」と思う反面、変質者とかで子供の様子をうかがっているのかも？とも思い、子供が小さいうちは必ず付き添いました。なにか防犯対策があればやって欲しいと思います。最近大きな公園の遊具が減り、小さいお子さんが遊ぶ物が少ないように感じています。公園は小さい子を持つ母親の交流の場にもなるので、遊具があるといいと思います。</p>
<p>・大人の公園を希望するのは僕だけでしょうか？動物や子供の居ないゆっくりのんびりできる公園が欲しいです。</p>
<p>・街路樹のために信号がかくれるようなことがないようにお願いいたします。</p>
<p>・暗い公園は地元の住民に説明して明るい公園にしてほしい。道路にプランタンの植木鉢が綺麗に並べてあるところとないところがあります。理由はあるんですか？地元の町内会で費用出して綺麗にしていると聞いたんですが本当でしょうか？</p>
<p>・額公園(北国銀行の裏)に時々いきますが、トラックは歩きやすいですし、適当に遊具もありますし、ドッグランもあればいいなーと思います。</p>
<p>・街路樹が大きくなり、電線まで伸びていたり、信号が見えにくくなっているものがあると思います。景観の向上や日陰の形成等、街路樹の効果はあると思いますが、安全第一なので、適切な維持管理をお願いします。</p>

<p>・昔は子供が大勢利用していた小公園も、現在はほとんど利用者がありません。子供の数が減ったせいもあるでしょうが、遊具などの更新もなく、砂場も草地となり、利用したくなるような魅力がありません。時代に合わせて公園も変わってもいいのでは。子供よりも高齢者が利用しやすいよう入り口を入りやすくしたり、雑草を生やしておくよりも透水性舗装にしたり、東屋を設置したり。あるいはドッグラン専用にするのも一興かもしれません。一大ペットブームですから。</p>
<p>・西金沢四丁目での銀杏の街路樹。11月落ち葉の頃、付近の人は清掃が大変そう。その頃は清掃車を差し向ければ思うが。</p>
<p>・公園の樹木の剪定について地域住民から要請するまで、放置されているように思う。自分の家が公園に隣接していて、周期的に適切な剪定がされないため日当たりが悪く困っている。</p>
<p>・道路標識が見づらいところがあり、もっと管理をしっかり行ってほしい。</p>
<p>・以前遊具の死亡事故があり遊具が小さくなり 古い遊具が減りました。非常に残念です。米丸中央公園はグラウンドもあり比較的広く遠いところからも来ますが警察がそれをめがけ駐車禁止の取り締まりに来ます。併設の駐車場が必要かも。暇な警察官の取り締まりが・・・あと、米丸中央公園は広いので 夜若者が花火等をやりそのまま帰り町会で清掃してます大騒ぎしているときは駐在さんに連絡してます。枝うちは町会長がせっせとやり公園が明るくなりました。</p>
<p>・多種類の街路樹があって、とてもいいと思う。サルスベリ、ユリノキ、タイサンボク、ヤマボウシなど。</p>
<p>・気が付いた人が掃除できるような雰囲気になってほしい。吸い殻、ごみは捨てないようにしてほしい。</p>
<p>・公園内の飲み物の自販機をあちこちに分散してほしい。</p>
<p>・自宅近くの街路樹は雰囲気も良く満足している。</p>
<p>・植物も生き物なので、固い土やコンクリートで覆われた場所に根を張る姿は、痛々しかったり、健気に見える時もあります。街路樹を植えるなら、植物も生育しやすい環境を整えてあげていただけるとうれしいです。(広いスペースの土を確保出来る等)コンクリートの隙間くらいの箇所植えて、いずれ立ち枯れることが予想される植え方をするくらいなら、歩道のままにしておく方がよいのではと思います。</p>
<p>・街路樹は夏は日差しを避けられてとても助かるので、ある程度は大きくなるまで植えられていて欲しいです。あまりに大きくなって歩道が盛り上がってきているのも見受けられますが、それが狭い歩道の場合は路面への影響が大きいので、残念ですが伐採した方が良くと思います。</p>
<p>・季節感があって良いと思います</p>
<p>・街路樹は必用だとは思いますが、車の運転などで視界を遮らないようにしてほしいです。</p>
<p>・お隣、内灘町の公園が充実しており、よく利用しています。使いやすい点は、駐車場があること、大型遊具があること、公園によってはBBQ場など遊具に隣接して大人も楽しめる場所があることでしょうか。母親同士の会話でも、公園は内灘がいいのがたくさんあるよ！と話題になります。金沢市には残念ながら、子供が思い切り遊べる公園が少ないように思います。中には、寝泊まりしている人がいたり、カラスや蜂が多くて危なかったりという公園もありました(数年前で今は分かりません。危ない思いをしてから近寄れません)。戸室スポーツ広場などは楽しいですが、ちょっと遠くて、簡単に行けません。住宅街のそばにもあいった公園があるといいなあ。</p>
<p>・道路にはみ出している街路樹は保存目的でも、危険なので広い公園等に事故が起こる前に移植したほうが安全。</p>
<p>・公園の遊具が少ない。殺風景です。</p>
<p>・公園を利用しない人も、問2のあと、問12に答えたほうがいいのか？子どもたちが遊ぶ、遊具のある公園にペットを入れることを遠慮しているのですが、リードをつけたままでも、土や草の上を歩くのは、ペットが喜ぶので、そういうスペースをもつ公園(緑地)があるといい(ドッグランが理想ですが・・・)。</p>
<p>・金沢城公園や兼六園の森の奥にカラスが目立ち、騒音や糞害が汚いので、数を減らすとか対策を期待したい。</p>
<p>・開発する整備より 有るものを残す整備をしてほしいね。</p>
<p>・街路樹の枝が伸びすぎて信号が見えにくかったりするのはあまり好ましくない。公園にある梅の木に上り、木になっている梅の実をとっている人をみた。落ちているものを拾うのは勝手にすればいいと思うが、木に登ってまでとるのはいいのか？</p>
<p>・公園は利用する対象を考えることが大切だと思います。金沢市民の利用か、近くの町民の利用か。また幼児と保護者か、児童か、青年か、老人か、ペットと飼い主か・・・そうすればおのずと利用目的もはっきりしてくると思います。私は老人と幼児と一緒に利用できる公園がもっと増やしてほしいです。そこに手すりがあり、安全に散歩を楽しめるといいなあと思います。児童が使う筈の多い公園では手すりは危ないでしょうし。このアンケートで公園は身近なもののことを考えていらっしゃるのでしょうか。大きな公園のことでしょうか。はっきりしなかったので答えにくい部分がありました。また、せっかく金沢市には写真付きの公園野資料が公開されているのですから、このアンケートにもすぐわかるように資料としてつけていただきたかったです。また、通称「りす公園」がなかったように思いますが、町で呼ばれている名もわかるようにしてほしいです。</p>

<p>・周に3回から4回公園で体操しています。浅野川遊歩道（鈴見橋～上田上橋）時々ゴミが散乱しています。樹木の管理もされているので行政任せではなく地元住民が少しでも維持管理すべきだと思う。私も地域の環境美化運動の会に入り浅野川遊歩道や山側環状のゴミ拾いに参加しています。</p>
<p>・公園も地域のネットワークコミュニティ空間のひとつです。うまく活用していくアイデアを広く募集すれば、公園に感心を持ってくれる市民の方も増えそうなのがします。夏祭り等のイベントの他に、各町内で、〇〇公園まつり！のような小さくても地域の方々がなんとなく集まるというイベントも行政・市民協働で動いていく努力と仕組みづくりを、考えていきましょう！</p>
<p>・撤去または修理を要する遊具の対応を素早くして下さい。子どもがけがをしてからでは遅いです。また、公園に設置してある看板に「緑と花の課 24時間対応」と書かれてありますが、実際に問い合わせをしたところ9時から17時45分の対応との回答をいただきました。この矛盾について2週間以上前に担当課へ電話をしましたが、いまだに対応されていませんが、いつになったら対応いただけるのでしょうか。</p>
<p>・街路樹の名札があれば、その樹木に親しみが持てると思います。</p>
<p>・ほっと出来る安心して使える明るいトイレがあまりない様に思う。その点、金沢城公園のトイレは外観も中も素晴らしい！街路樹の枝葉で交通標識が見えないところもある。街中の狭いところは低木でも良いと思う。</p>
<p>・みどりや木漏れ日のある手入れの行き届いた公園や街路樹が理想ですが、一人ひとりの思いがありますから管理する市や人も大変だと思います。金沢市は恵まれていると感謝しながら利用しています。ありがとうございます。</p>
<p>・防犯という観点で、見通しを良くするように、かなり伐採することを希望する人も多いかと思いますが、大人も子供も大木に触れ親しむ時間が無くなっているの、ぜひ大きな木をあちこちに残してほしいです。子供にとってちょっとしたかくれんぼのスペースになるような、高低差や植物の茂みがあるとよいと思います。うちの近くの鈴見しょうぶ公園は、水を流すスペースがあるのに危ないからという理由で水を流していません。でも、水が流れていないため、返って子供たちはその川のスペースでかくれんぼをしたりしています。川のスペースの先は水路のようになっており、落ちたら危険です。子供たちが川のスペースで走り回ったりせず、水遊びなら水遊びのみを楽しめるよう、水を流してほしいです。また、大人にとっても、水の音、は癒しになるかと思います。もう一点、この公園に時計を設置してほしいです。アルビスの目の前という立地のため、買い物の付添の小さい子供たちが子供だけで遊んでいることも多いです。何かあった場合、目撃した人がさっと時計が見れるというのは大切かと思えます。また、この公園は小学校と中学校の通学路の待ち合い交差点にあるのですが、子供たちが良くお友達と待ちあわせてすれ違っているの、時計があれば、子供たちの待ち合わせにも役に立つかと思えます。夏のラジオ体操の時期に気がりましたが、ホームレスの方が住み着いているようで、毎朝食べ物のごみが散らかされています。ゴミの管理もしっかり行ってほしいです。</p>
<p>・公園の多さは金沢の良き特徴だ。これで充分ということはない。家屋密集地に少しでも隙間があれば、緑地帯を増やしてほしい。街路樹が可能な道にはさらに増やしてほしい。新しい道には原則、街路樹が必要とする取り決めがあってもよい。その地域地域で特徴ある樹木や花を植えたらよいと思う。そのためにも身近な市民や町会が、できることをもっとしたら良いと思う。</p>
<p>・近所の公園なんです、お年寄りの方がグランドゴルフを朝からしているのはいいのですが、占拠していて、子供が遊びに行けないことがあります。遊んでいると、危ないから、どいてといわれたことがあります。それはおかしいな～と思います。せめて遊具のある場所は避けてほしいですし、子供が遊びに来たら、辞めるとか、色々できることがあると思います。あとゴミの放置をする人も多いです。お互いに気持ちよく公園を利用したいなと思います。</p>
<p>・小さい子どもはよくトイレを利用するので、多目的トイレを増やしてほしい。</p>
<p>・正直、車での移動が多いので、街路樹は特に気にした事はないが、子供が小さい時は虫や、飛び出た枝などは注意が必要だと思った。でも、子供が小さい時に細い若木だった桜が、今は立派に育って毎年目を楽しませてくれる伏見川の桜や、GW頃の道路わきのつつじ、秋の銀杏並木など、季節に応じてきれいな街路樹を愛でられるのは、お世話をしてくださる方の賜物だと感謝している。公園も、最近に行かないが、自分の子供が幼かった頃に比べると、ごみも少なく、犬や花火などの規制も厳しく、遊具も危険なものは取り除かれて、少し寂しい部分もあるが安全な場所になっていると思う。</p>
<p>・金沢の公園は花が少ないような気がします。</p>
<p>・砂場のある公園が少ない。ひざくらいまででよいので、水遊びのできる公園がもっとほしい。（できるところは駐車場がない、問屋町公園・元町保健所近くの公園など）</p>
<p>・高齢者が増えてくるので、健康器具等、特性のある公園の整備が待たれます。</p>
<p>・1、公園愛護を引き受けている立場として、タバコの吸い殻のポイ捨てが後を絶たないので、有料の喫煙ボックスを置いて欲しい。犬糞尿対策としてリードを外して遊ばせている飼い主対策として監視カメラを設置してほしい。2、公園を利用する立場として、草ぼうぼうの所愛護団体の委託変更する。3、ボール遊び等で隣接する家のガラスを割られる被害も受けたので、ボール遊び専用の、又ドッグラン専用の、又自転車専用の広場を作ること現行の公園緑地は気持ちよい休息の場となるのでは。4、街路樹の植物名を表示して欲しい。</p>

<ul style="list-style-type: none"> ・小さい子供がいると小学生とぶつかりそうになったりできもしないジャングルジムに乗ったり危険なので小さい子供が遊べる空間がほしいです。砂は口に入れるし頭から砂をかぶり目に入るしで大変なんで芝生がいいと思いました。
<ul style="list-style-type: none"> ・公園がある街は豊かで健全な環境であると思う。が、管理がきちんとなされていなければ、逆に不穏で怖い存在になる。
<ul style="list-style-type: none"> ・今年は暑かったので、木陰が恋しかった。もう少し、街路樹が増えてもいいような気がする
<ul style="list-style-type: none"> ・緑が多く、よく手入れされてると思います。
<ul style="list-style-type: none"> ・街路樹はあったほうが、美しい景観が保たれると思う。
<ul style="list-style-type: none"> ・不審な人はとりしまってほしい。
<ul style="list-style-type: none"> ・防災機能を備えたものにしたらよい。
<ul style="list-style-type: none"> ・トイレ利用者の駐車場所がなく危険だ（窪伏見台公園）
<ul style="list-style-type: none"> ・子どもたちだけで気軽に安全に外で遊べる環境が少なくなってきたと思うので、もっと伸び伸びと遊ばせてあげたいです。
<ul style="list-style-type: none"> ・街路樹の枝葉で、信号機が隠れている場合があるため危険である。信号機の付近には大きな木を植えないでいただきたい。
<ul style="list-style-type: none"> ・市民芸術村の公園に遊具があったら良いのではないかと思います。
<ul style="list-style-type: none"> ・街路樹が多すぎる様な気がします。歩道をもっと整備したほうが良いと思います。問5の丸が消えません。変な設定です。
<ul style="list-style-type: none"> ・花壇、池、遊歩道等が充実していれば良い。個人の住宅事情では不可能なので、身近で立ち寄りたくなるような公園があれば、街なかの生活満足度が上がると思います。
<ul style="list-style-type: none"> ・本多町通りの歌劇座と21世紀美術館の間の道路の内側やや突出している街路樹がありますが車の運転をしていると危なく思います
<ul style="list-style-type: none"> ・家の裏が小さな公園だが、サッカーボールでサッカーをする小学生が多い。家の壁に固いサッカーボールがあたったり、ガラスを割ったこともある。公園ではボールを使って遊ぶことは禁止のはず。公園でのマナーを子供にも徹底させないと公園周辺の住民から強い反発を買うことになる。市が立て看板などを設置し、ボールで遊ぶことを禁止していることを子供やその親に徹底すべきだ。
<ul style="list-style-type: none"> ・車で通りがかった時に公園があっても、まちなかだと駐車場がなく、路駐不可だと子供が残念がるのでどの公園にも駐車スペースがあるとよいのですが。
<ul style="list-style-type: none"> ・公園や街路樹があると、景観がよく暑い夏には木陰が涼しい。維持管理は大変だと思うが大切なものだと思う。
<ul style="list-style-type: none"> ・秋が終わると銀杏の葉がいっぱい落ちていたので滑って転びやすいので危ないなと思う。
<ul style="list-style-type: none"> ・7～8年ほど前？ 金沢市民研究機構市民研究員八重澤グループの報告書。学生たちが公園について、とてもよく調査しまとめていました。是非、彼らの活動の成果を有効利用し、児童にとっても保護者にとっても安全な公園に取り組んで欲しいです。今回のアンケート自体が、そういう意味で、過去に行った活動に振り返り行われているとは思えません。
<ul style="list-style-type: none"> ・時に街路樹の下草を刈っている様子を目にします。作業も大変だし予算も潤沢ではないだろうし、「ご苦労様です」の気持ちで見えています。でも、作業後はすっきりして素敵な風景に変身しますので、本当はもっと回数を増やしてほしいのが本心です。
<ul style="list-style-type: none"> ・できればこれまでの木々を残し、新たに植える場合でも、金沢（北陸地方）ならではの木々を多く植えてあげれば、地域の特色がでてよいと思います。
<ul style="list-style-type: none"> ・街路樹は必要だが、大きな道と小さな道が交わる信号のない交差点などで、小さな道から出るときに木が視界を遮る場合がある。木の植える位置は考えてほしい。
<ul style="list-style-type: none"> ・車を運転する夫の話ですが、街路樹で信号機が見えにくい場所が市内に何か所かあるとのことでした。
<ul style="list-style-type: none"> ・公園、街路樹の手入れが行き届いてないと見苦しいだけなので今後も管理、運営を明確にし美化に努めてください。
<ul style="list-style-type: none"> ・金沢は多くの素敵な公園がたくさん有り、ありがたい反面、ぼい捨てがとて多く残念に思う。教育現場での指導に力をいれてほしい。
<ul style="list-style-type: none"> ・なぜ最近作られる公園には砂場やブランコがないのか？
<ul style="list-style-type: none"> ・公園は多くの市民が訪れる場所でもあるので、マナーや衛生面には十分に配慮されるようお願いしたい。
<ul style="list-style-type: none"> ・交差点付近の高木や中央分離帯の樹木は標識や信号機の確認に邪魔にならないように剪定し、後は多少大きくなっても緑が多いほうが良いと思います。
<ul style="list-style-type: none"> ・出来たばかりの最新の公園、きれいに保たれたきれいな公園さまざまありますが、まわりで子供達が遊んでいるのに公園での喫煙、ペットの後始末などまだまだ目立つのが残念！
<ul style="list-style-type: none"> ・公園にある木や花の名前が書かれてあったり、花の見頃が書いてあると興味もててうれしいです。
<ul style="list-style-type: none"> ・公園内で犬を放し飼いにしている人がいる。週末だけでも地元の町内の人のボランティアなどで監視員がいて欲しい。小さい子供達が恐がって遊べない
<ul style="list-style-type: none"> ・歩道の舗装がデコボコで、ベビーカーを押す際につまづくことがあります。高齢者にとっても大変危険と感じています。

<p>・道路標識に近い物は定期的に管理してほしい。見にくくて危ない</p>
<p>・道路の中央や歩道の街路樹は、次のような理由から減らすべきである。①そもそも市街地でも緑は豊かであるので街路樹の必要性が少ないと判断される（街路樹は明治にヨーロッパの真似をした）②道路の中央にあるため車線が減少し渋滞の原因となっている③歩道は根の盛り上がりで、自転車や乳母車、車椅子の走行に大きな障害となっている④落葉や枝の剪定など維持管理の財政負担が永久に残る。以上のほか、推測であるが、国土交通省の規則等に街路樹の設置規定があるのかもしれない。</p>
<p>・公園の利用ルールを守らない家庭がある。遊具を占領したり、小学校高学年の子供が遊具を使用していると園児にはとても危険。狭い公園にでもなると遊具の近くでボールを使用したりで非常に危険です。街路樹については景観の保全維持をとは思いますが、西部緑地公園付近はあまりに暗い。学生が自転車走行していてもわからないときがある。防犯の意味合いでももう少し伐採やライト数を増やしても良いのではと思う。</p>
<p>・街路樹が多いのはいいのですが、信号や標識、ミラーなどを隠してしまっているところがあります。美観以上に、車の運転者の立場に立って、剪定をしていただきたいです。</p>
<p>・あまり虫の付かない樹木で日陰をつくったり、雨露を防げる屋根のあるところがほしい。</p>
<p>・金沢駅の近くなので、街路樹の管理は比較的整備されているように感じます。</p>
<p>・整備できている公園とそうでない公園の差が激しい。せっかく公園としての土地が確保できているのに全く活用できていない公園が近くにあるのもったないと常々感じている。有効活用できるように整備されれば遠くの公園に行く必要がなくなるのでうれしい。</p>
<p>・昨年我が家の近くの大通りの街路樹が、枝全部ぱっさりと切られていました。距離にして数百メートルあり、街路樹もかなりの本数だと思いますが、景観をそこねているように感じました。電線との兼ね合いや、そうせざるを得ない理由が何かあったのかもしれませんが、あまりに寒々しい姿になり残念な感じがしました。</p>

貴重なご意見をどうもありがとうございました。

今回の調査結果を今後の公園や街路樹の維持管理及び再整備の参考とさせていただきます。