

令和5年度第1回 介護保険 市民フォーラム

1. 本市の高齢者を取り巻く現状
2. 長寿安心プランについて
3. 意見交換

主催：金沢市介護保険運営協議会・金沢市介護サービス事業者連絡会

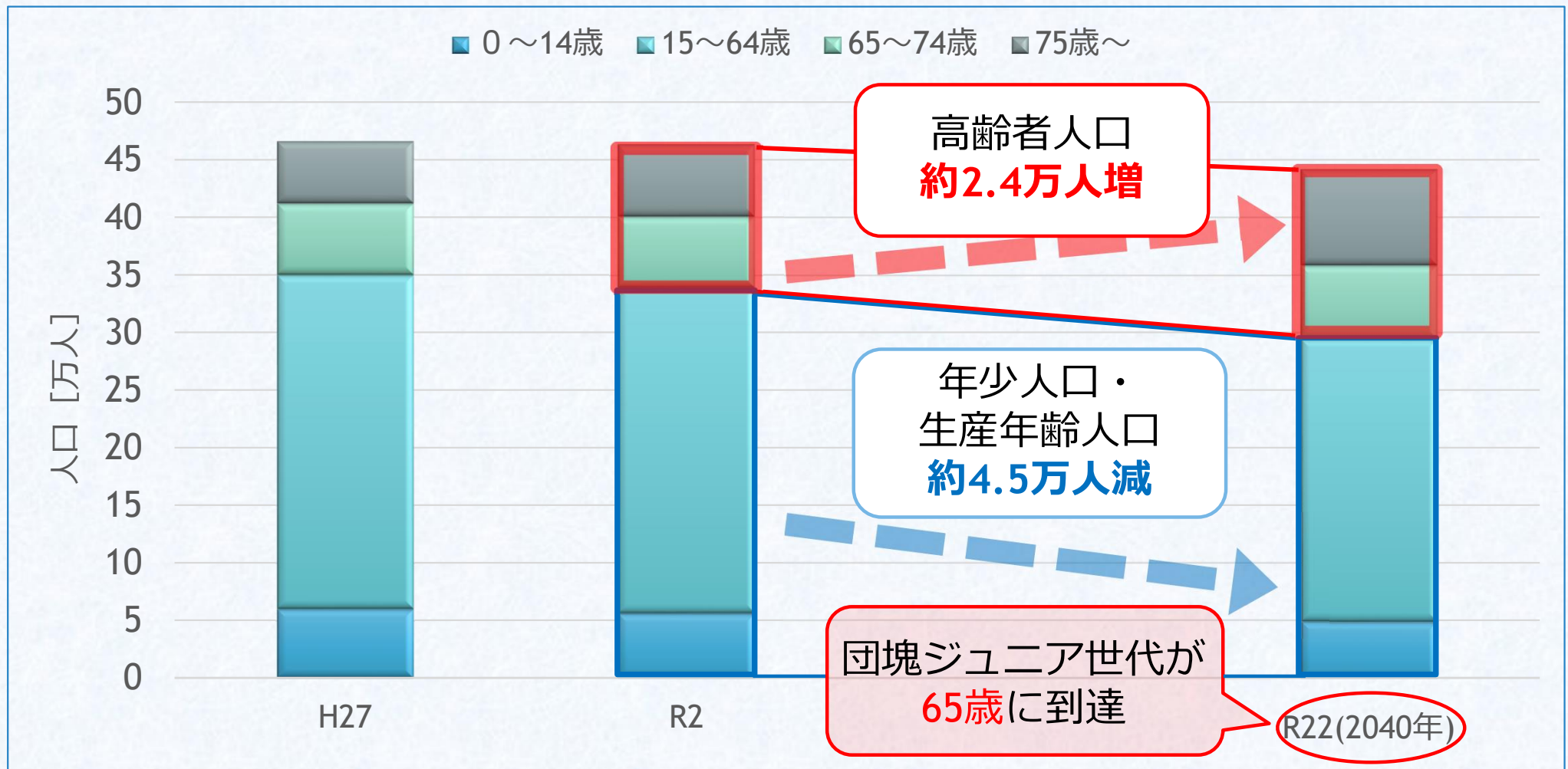
1. 本市の高齢者を取り巻く現状

2. 長寿安心プランについて

3. 意見交換

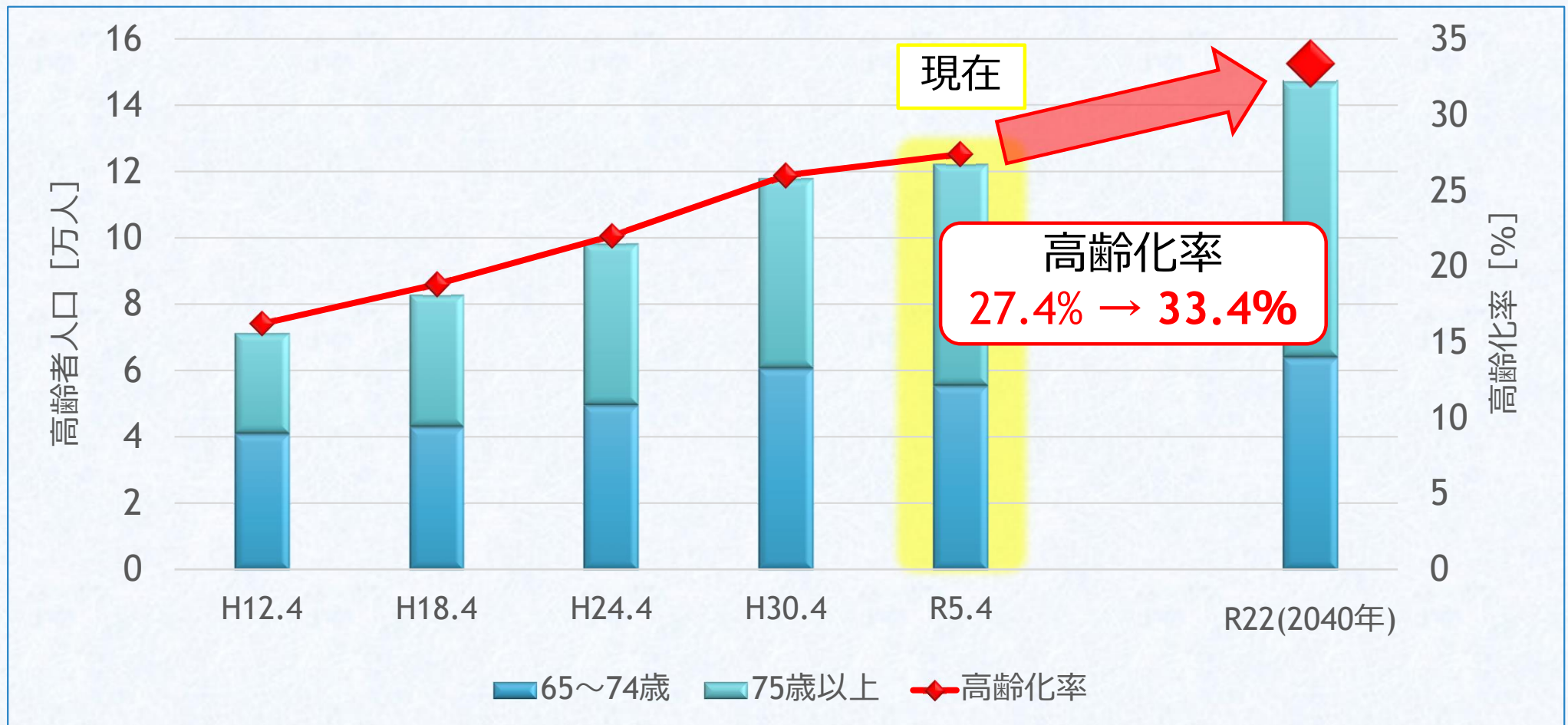
人口推移（全年齢）

令和22年(2040年)へ向けて、本市では年少人口・生産年齢人口が**減少**する一方、高齢者人口は**増加**する見通し。



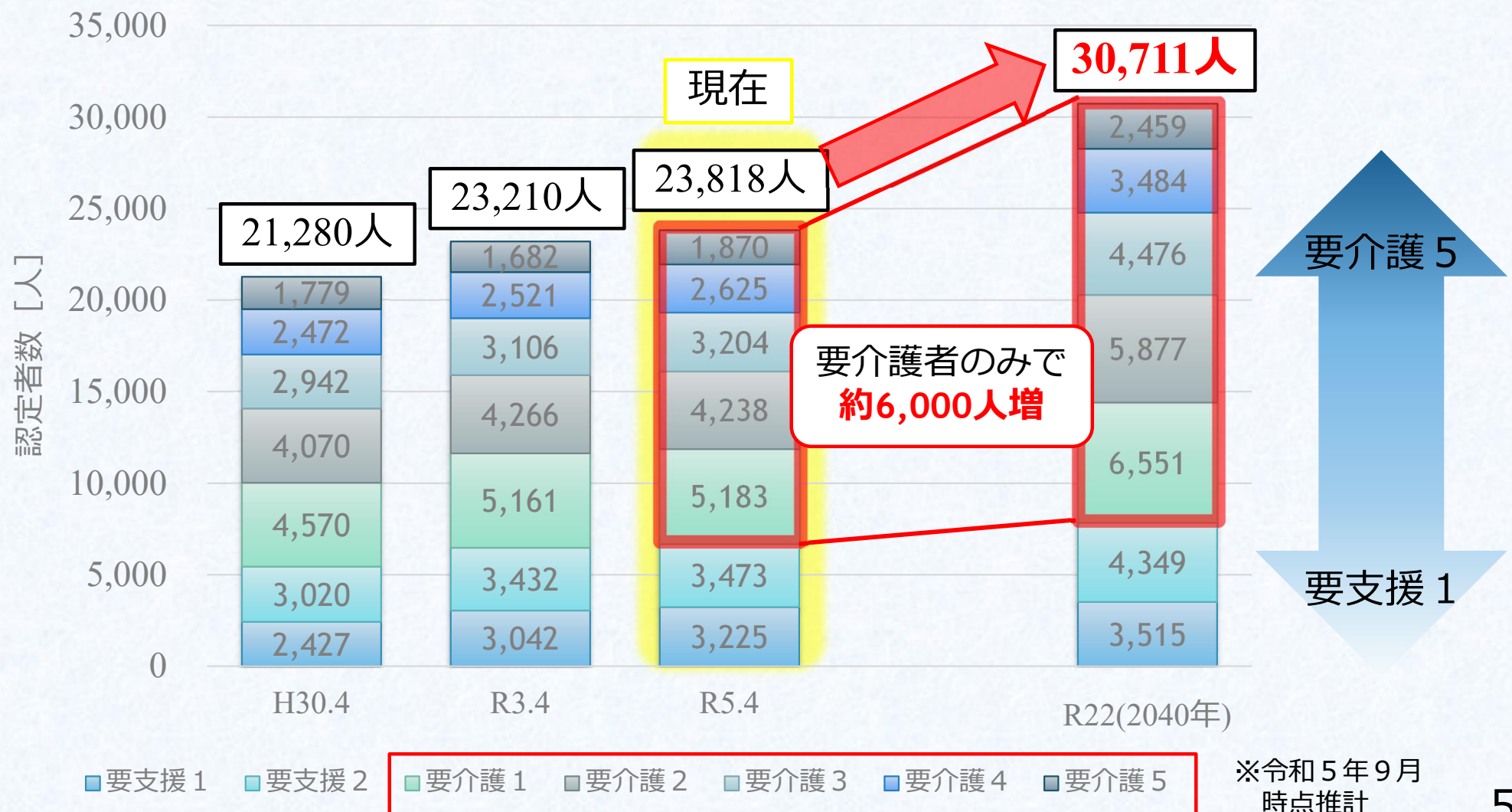
人口推移（高齢者人口・高齢化率）

令和22年には高齢化率が**33.4%に上昇**すると推計され、特に**75歳以上人口の伸び**が顕著である。



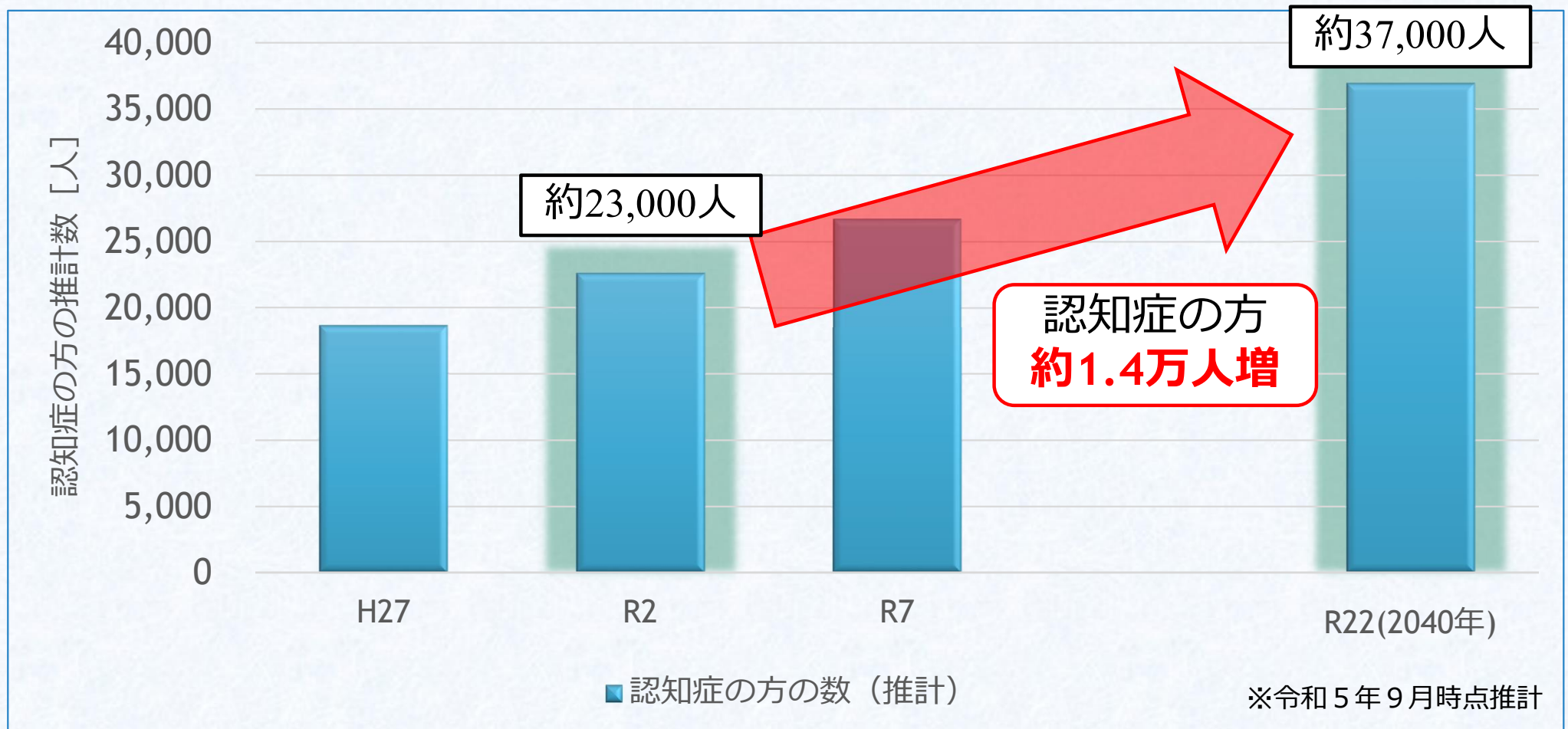
認定者数

令和22年までに、認定者数は**約7,000人増**と推計。



認知症の方の推計数

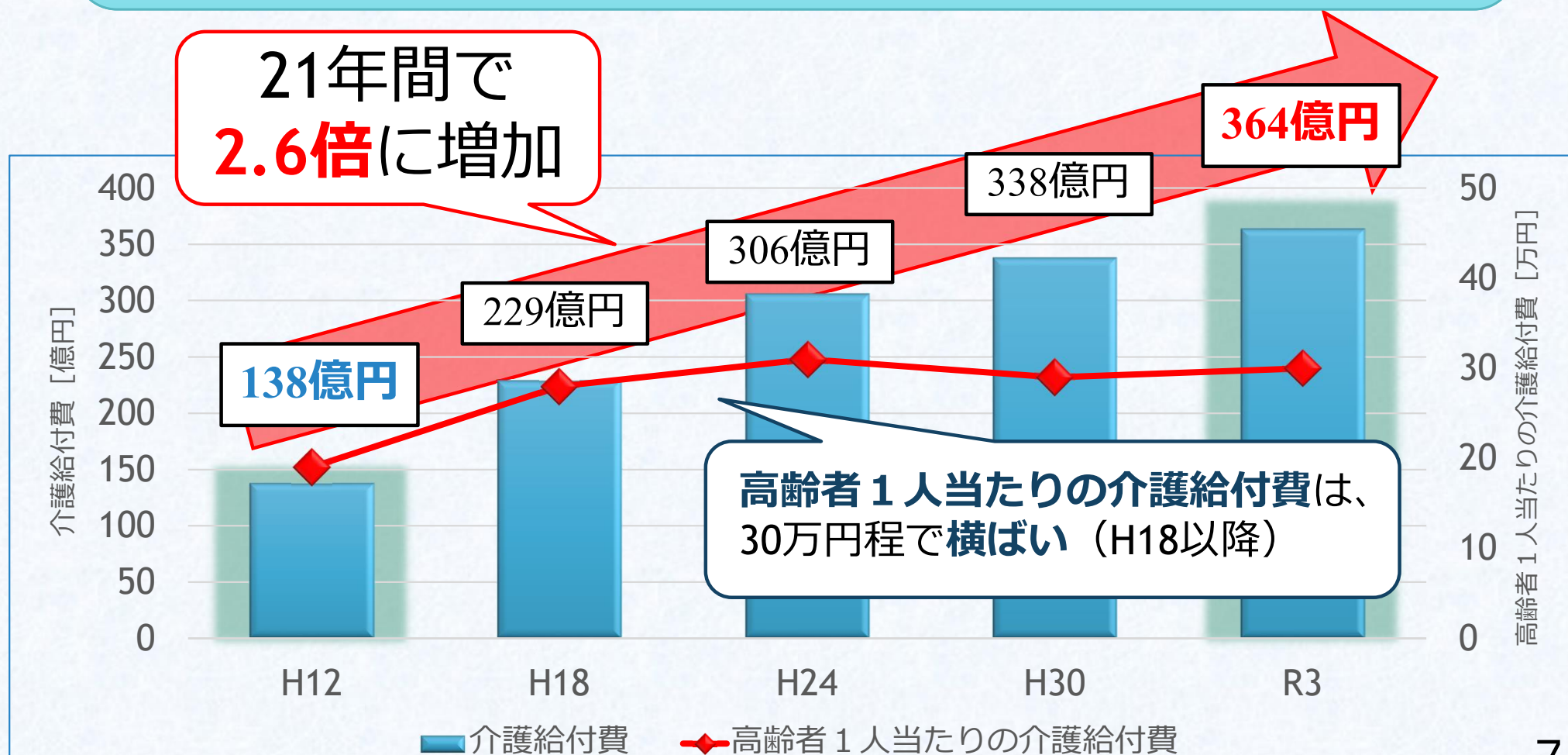
認知症の方の推計数は、令和2年→令和22年の20年間で**約1.4万人増**と推計。



出典：日本における認知症の高齢者人口の将来推計に関する研究
(平成26年度厚生労働科学研究費補助金特別研究事業 九州大学 二宮教授) より推計
(各年齢の認知症有病率が上昇する場合の将来推計を採用)

介護給付費の推移

介護給付費は、介護保険制度が創設された平成12年から21年間で**2.6倍に増加**している。（平成18年以降、高齢者1人当たりの介護給付費は横ばい傾向。）



在宅介護実態調査

○調査の概要

調査目的：要介護者の在宅生活の継続や介護者の就労継続に有効な介護サービスのあり方を検討するための調査

対象者：在宅で生活している要支援・要介護認定を受けている方のうち、調査期間内に認定調査を受ける方

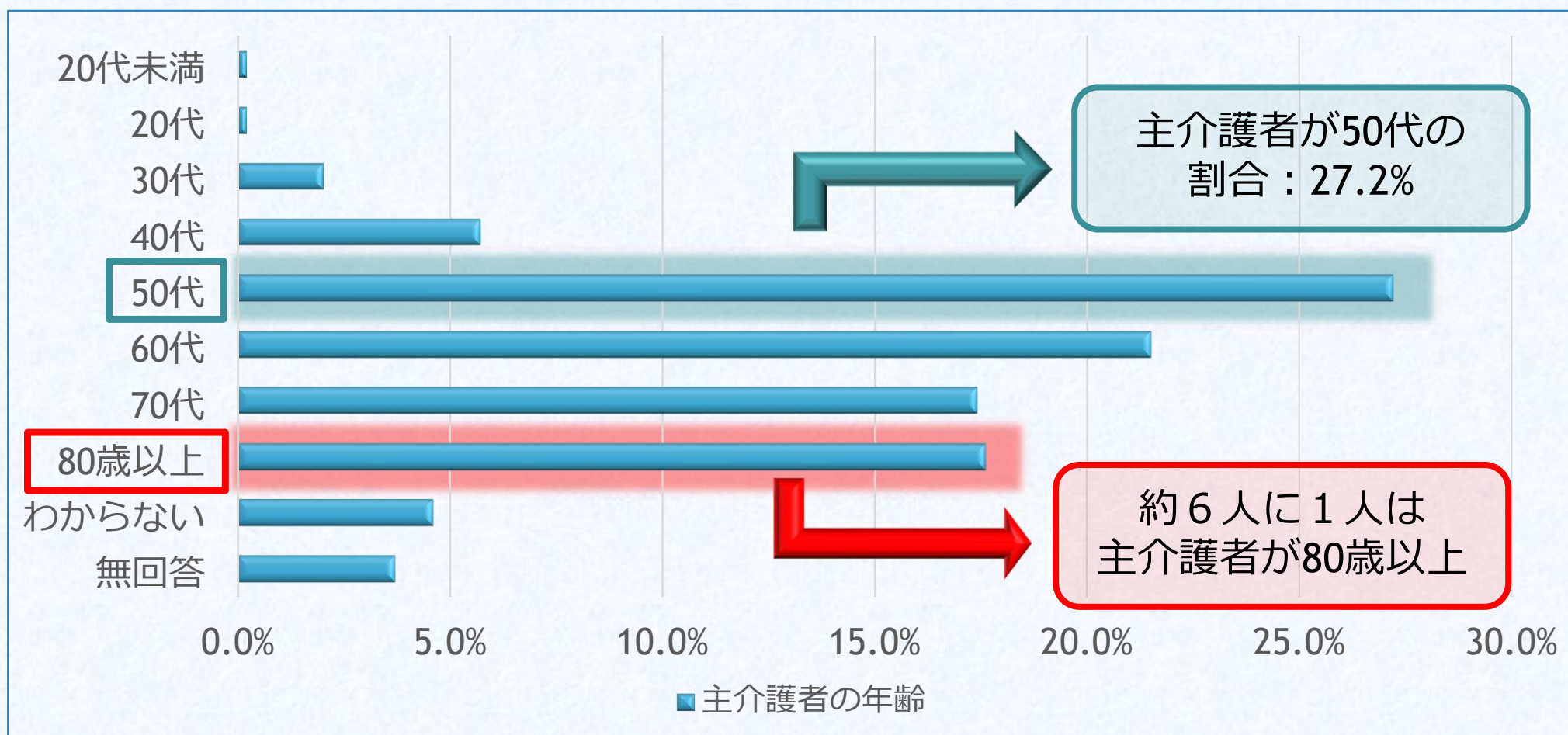
調査期間：令和4年10月14日～12月6日

有効回答数：699名（回答率73.8%）



主介護者の年齢

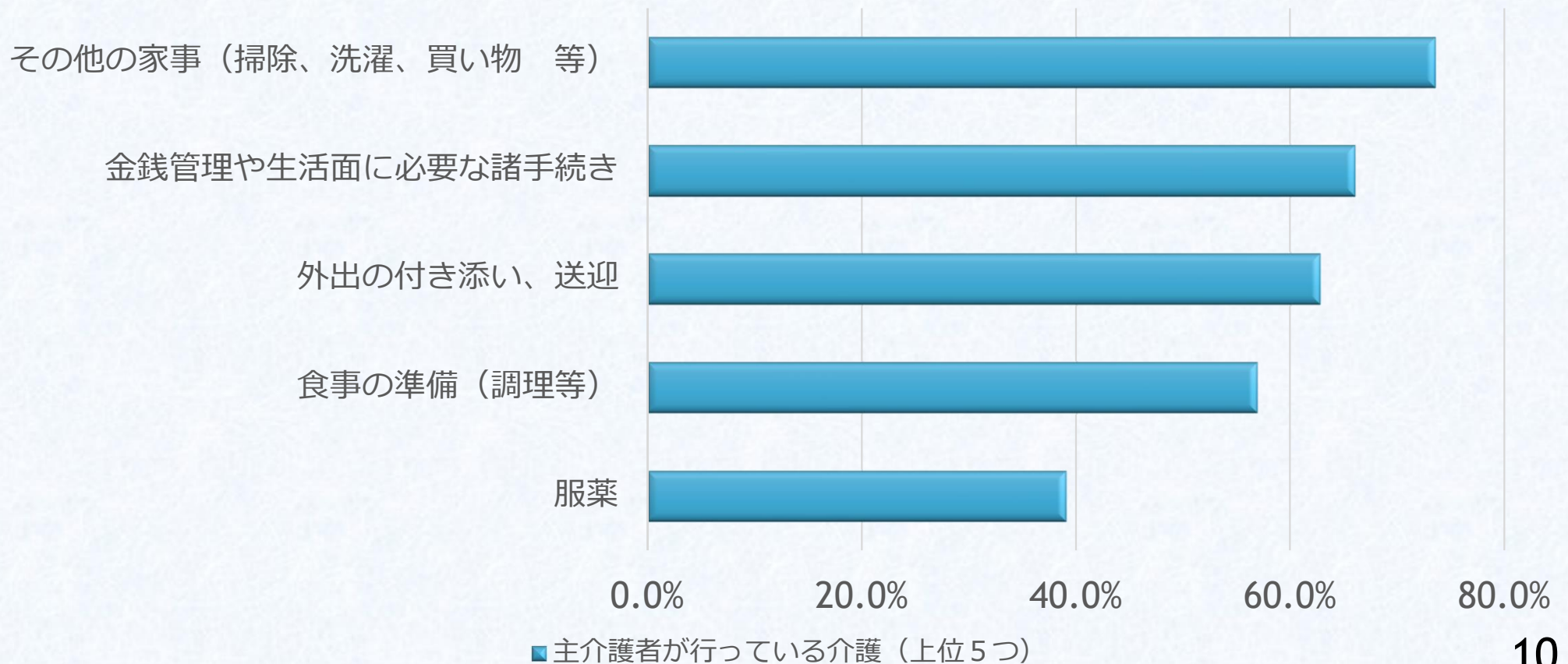
主介護者は50代の割合が最も高いが、約6人に1人は主介護者が80歳以上である。



主介護者が行っている介護

主介護者が行う主な介護は、日常的な家事や金銭管理等の手続き、送迎等が多い。

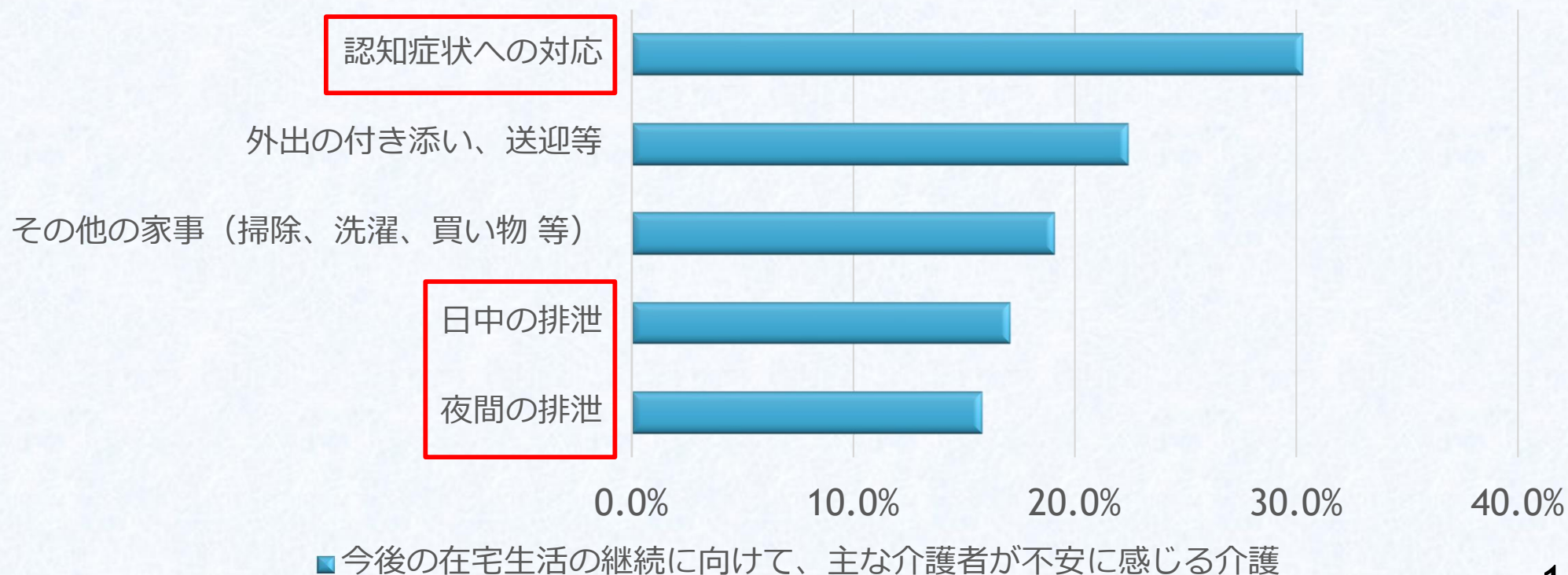
主介護者が行っている介護（上位5つ）



今後に向けて、主介護者が不安を感じる介護

主介護者が現在行っている介護に加え、**認知症状への対応**や**排泄介助**を不安を感じる方が多い。

今後の在宅生活の継続に向けて、主介護者が不安を感じる介護 (上位5つ)



介護労働実態調査

○調査の概要

調査目的：介護人材の確保等に向けた具体的な施策を検討するための調査

対象者：市内介護サービス事業者

調査期間：令和4年8月22日～9月9日

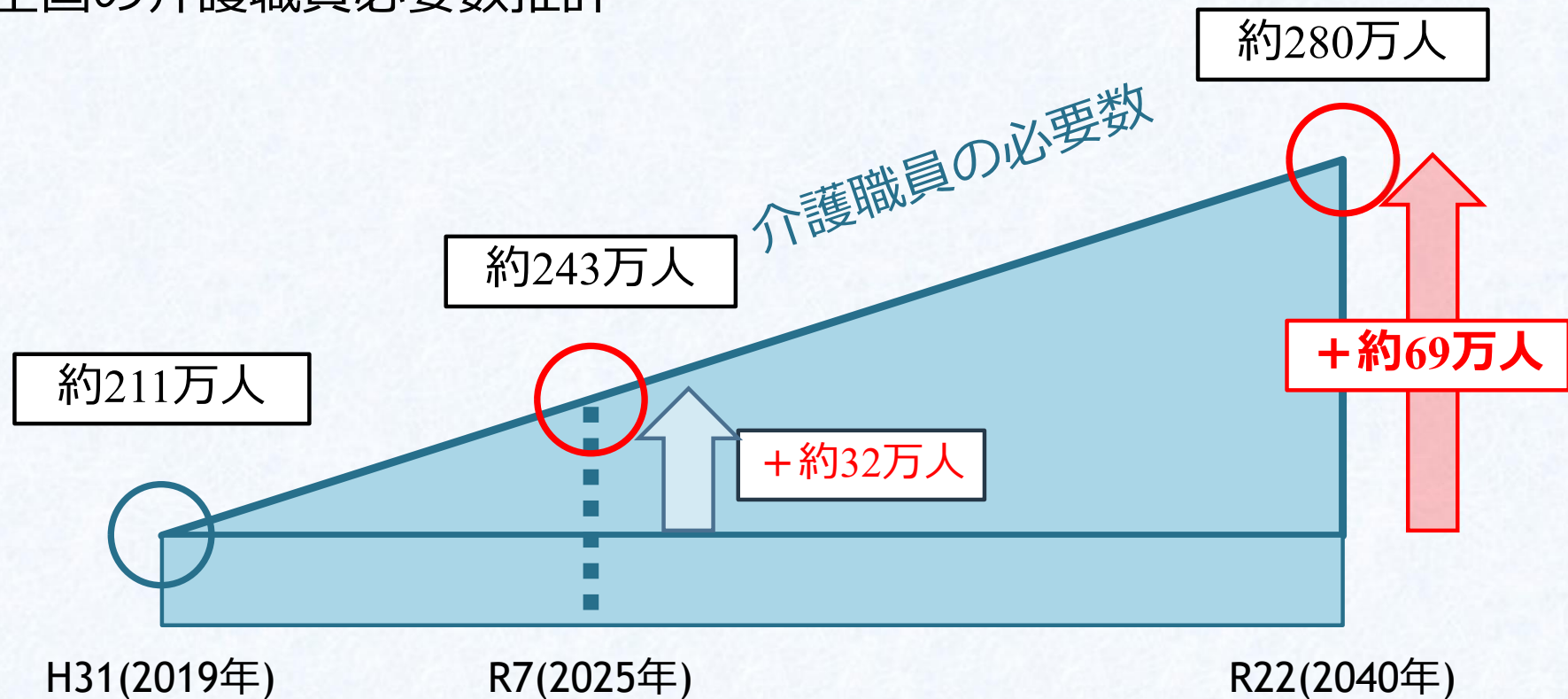
有効回答数：637箇所（回答率79.1%）



(参考) 介護職員の必要数の将来推計

2040年へ向けて、全国では約69万人、**石川県では約7,000人の介護職員増が必要**と推計(基準:平成31年)。

○全国の介護職員必要数推計



本市の介護職員の状況（不足感）

市内事業者のうち、**約 6 割の事業者**が介護職員の不足感を感じている。

職員過不足割合 ※（ ）内はR元年度調査		不足	適当	過剰
職種全体 (※)	全国	63.0% (67.2%)	36.6% (32.4%)	0.4% (0.5%)
	金沢市	54.1% (61.7%)	44.8% (37.2%)	1.1% (0.3%)
介護職員	全国	64.4% (69.2%)	34.6% (29.6%)	1.0% (1.3%)
	金沢市	58.9% (63.1%)	39.2% (35.6%)	1.9% (0.6%)

(※)職種全体にはサービス提供責任者、看護職員、生活相談員、PT・OT・ST、介護支援専門員も含む。

出典：（財）介護労働安定センター「R3介護労働実態調査」

本市の介護職員の状況（離職率）

介護職員の離職率は全国平均より**低い**ものの、離職者に占める3年未満離職の割合が**高い**。

職種別離職率 ※（ ）内はR元年度調査		離職率	うち3年未満 の離職割合
職種全体 (※)	全国	14.3% (15.4%)	59.5% (64.2%)
	金沢市	11.8% (14.3%)	76.1% (69.0%)
介護職員	全国	14.6% (16.2%)	61.9% (65.5%)
	金沢市	12.0% (14.3%)	74.8% (68.2%)

(※)職種全体にはサービス提供責任者、看護職員、生活相談員、PT・OT・ST、介護支援専門員も含む。

出典：（財）介護労働安定センター「R3介護労働実態調査」

1. 本市の高齢者を取り巻く現状

2. 長寿安心プランについて

3. 意見交換

「長寿安心プラン」とは・・・

高齢者福祉の推進と介護保険事業の円滑な推進
のための計画です。



「長寿安心プラン」は3年ごとに見直しを行っており、現在は第9期の計画（長寿安心プラン2024）を策定しています。

団塊の世代が
65歳に(2015年)

団塊の世代が
75歳に(2025年)

団塊ジュニア世代が
65歳に(2040年)



・・・

第8期
(R3～R5)

第9期
(R6～R8)

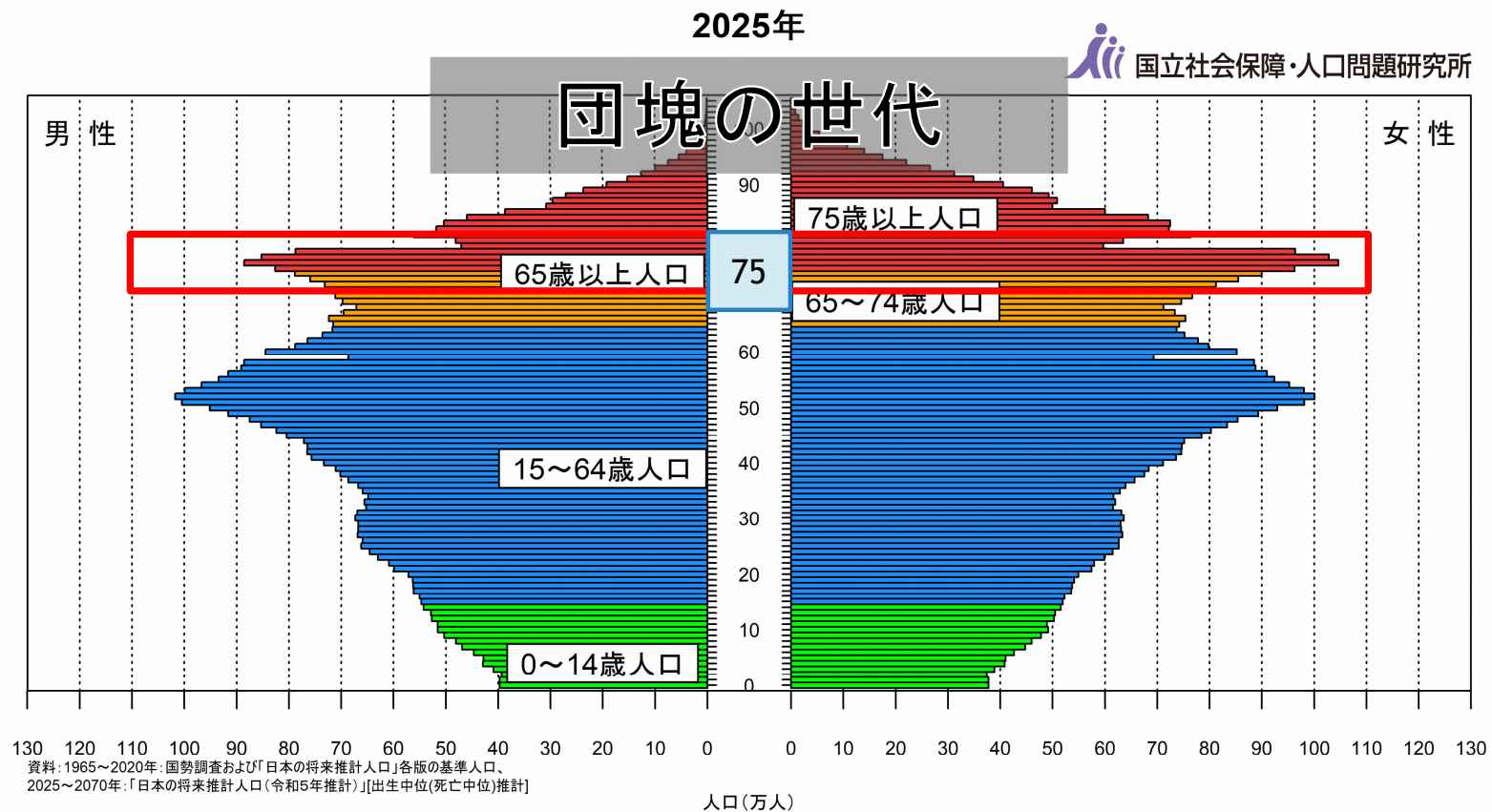
第10期
(R9～R11)

・・・

高齢者福祉を取り巻く社会課題（2025年問題）

長寿安心プラン2024の計画期間中に、**団塊の世代が75歳以上**を迎える「**2025年**」が到来します。

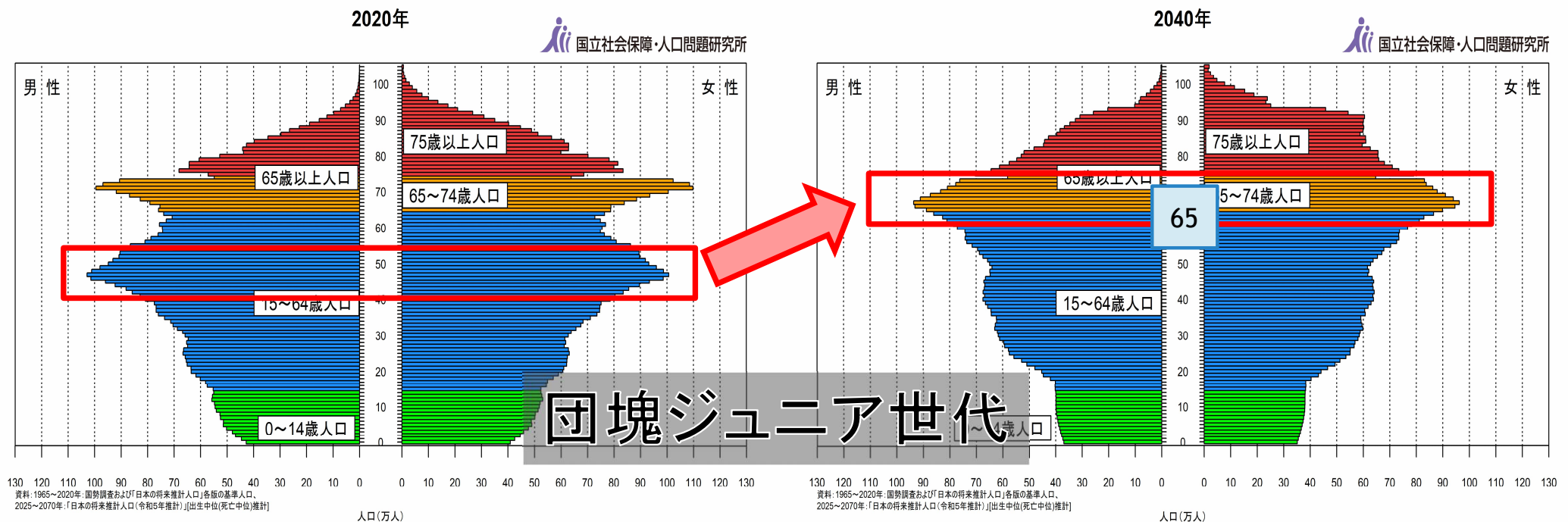
➡ **社会保障費の増や働き手の不足**が懸念されています。



高齢者福祉を取り巻く社会課題（2040年問題）

2040年には、団塊ジュニア世代が65歳に到達します。

➡ 生産年齢人口が大きく減少し、本市の高齢化率は**33.4%**に達すると推計されます。（2023年4月現在：27.4%）

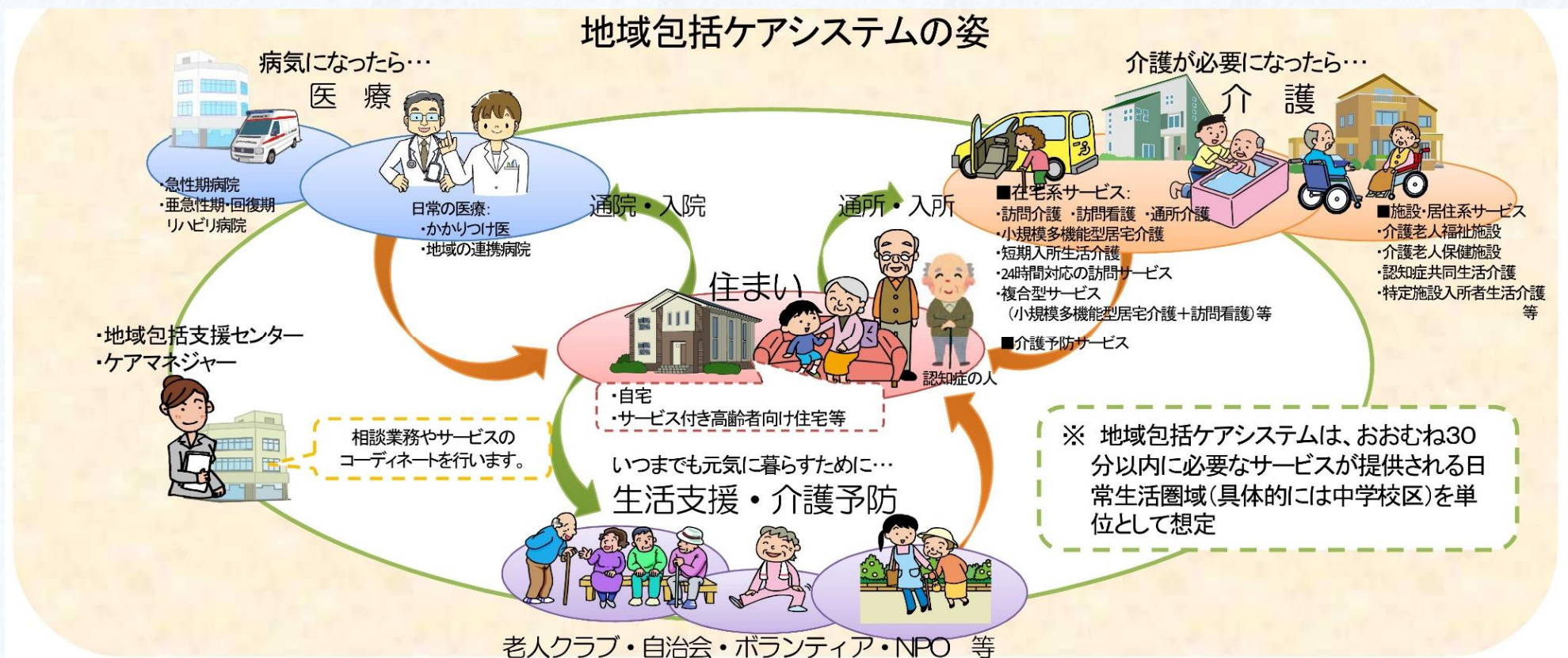


2020年

2040年

地域包括ケアシステム

本市では、重度な要介護状態となっても、住み慣れた地域で自分らしい暮らしを人生の最後まで続けることができるよう、**住まい・医療・介護・予防・生活支援が一体的に提供される地域包括ケアシステムの構築**を推進しています。



長寿安心プラン2021の基本理念

【3つの基本理念】

1. 高齢者が尊厳を持って暮らせるまちづくり
2. 住み慣れた地域で安全・安心に暮らし続けられるまちづくり
3. みんなで高齢者の暮らしを支えるまちづくり



長寿安心プラン2021の施策目標

【7つの施策目標】

1. 多様な住まいの確保
2. 介護サービス・在宅医療の提供体制の充実
3. 生活支援・介護予防の提供体制の充実
4. 高齢者の社会参加の促進
5. 認知症の方を支える体制の充実
6. 高齢者を支える重層的ネットワーク体制の構築
7. 市民への適切な情報提供と市民参加の促進

金沢市の取り組み

1. 多様な住まいの確保

- ・ 計画的な介護保険施設等の整備
- ・ 住宅改修等の促進



○介護保険施設等の整備状況

	特別養護老人ホーム	地域密着型特別養護老人ホーム	介護老人保健施設	介護医療院
第1号被保険者 1万人当たりの整備数 ※()内は市内施設数	153床 (20施設)	57床 (24施設)	118床 (12施設)	21床 (4施設)
中核市内順位 (62市中)	19位	6位	11位	10位
中核市平均整備数	140床	24床	93床	13床

2. 介護サービス・在宅医療の提供体制の充実

- ・ サービスの質の向上を目的とする研修の実施
- ・ 介護保険事業者の指導監督
- ・ 在宅医療に関する普及啓発
- ・ 感染症対策の充実
- ・ かなざわ介護ラボの開催等による介護人材確保



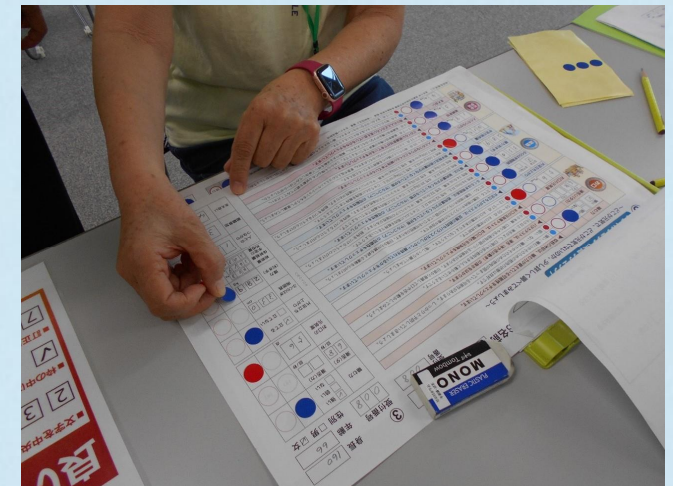
金沢市の取り組み

3. 生活支援・介護予防の提供体制の充実

- ・生活支援コーディネーターの配置
- ・在宅生活支援サービスの実施（配食サービス・ガス漏れ警報器の支給等）
- ・まちぐるみ福祉活動の実施
- ・フレイルチェックの実施
- ・ウォーキング運動の展開

フレイルとは・・・

年齢とともに筋力や認知機能等が低下し、要介護状態に近づくこと



金沢市の取り組み

4. 高齢者の社会参加の促進

- ・ 通いの場等による高齢者の社会参加の促進
- ・ いきいきシニア介護支援ボランティアポイント事業の実施



金沢市の取り組み

5. 認知症の方を支える体制の充実

- ・ 認知症サポーターの養成
- ・ いつでもどこでも脳活プログラムの普及啓発
- ・ 認知症カフェの充実



金沢市の取り組み

6. 高齢者を支える重層的ネットワーク体制の構築

- ・ 地域ケア会議の開催
- ・ 支え合いソーシャルワーカーの配置

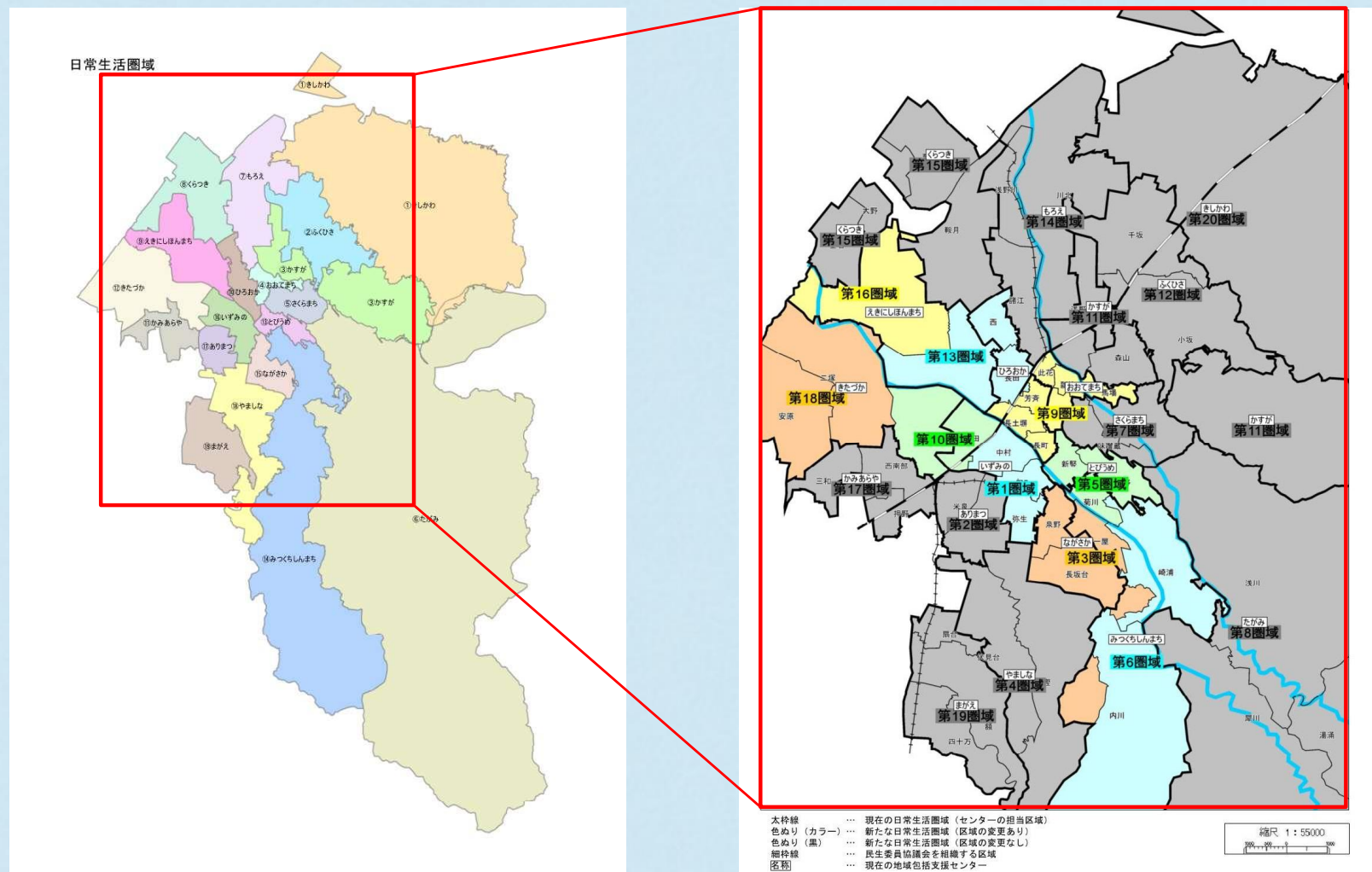
7. 市民への適切な情報提供と市民参加の促進

- ・ パンフレットや市ホームページによる市民への情報提供
- ・ 高齢者施策の策定過程における市民参加の促進



日常生活圏域の見直しについて

圏域毎に高齢者人口の偏りが生じたこと等から、日常生活圏域数を
19圏域→20圏域に細分化（R6～）。



1. 本市の高齢者を取り巻く現状

2. 長寿安心プランについて

3. 意見交換

金沢市の高齢者福祉の推進のため、
ぜひ、**皆様のご意見**をお聞かせください。

テーマ

- 長寿安心プラン2024策定に関すること
- 介護保険サービスに関すること
- その他、本市の高齢者福祉についてのご意見 等