

## セアカゴケグモにかまれないために気をつけたいこと

- セアカゴケグモを見つけても、絶対に素手でさわらない。
- ガーデニング等、屋外での作業には軍手などの手袋を使用する。
- 屋外に置いてある物をさわるときには、セアカゴケグモがないか確認する。
- 生息しそうな場所の清掃をこまめに行い、セアカゴケグモの棲みにくい環境にする。

## かまれたときの症状

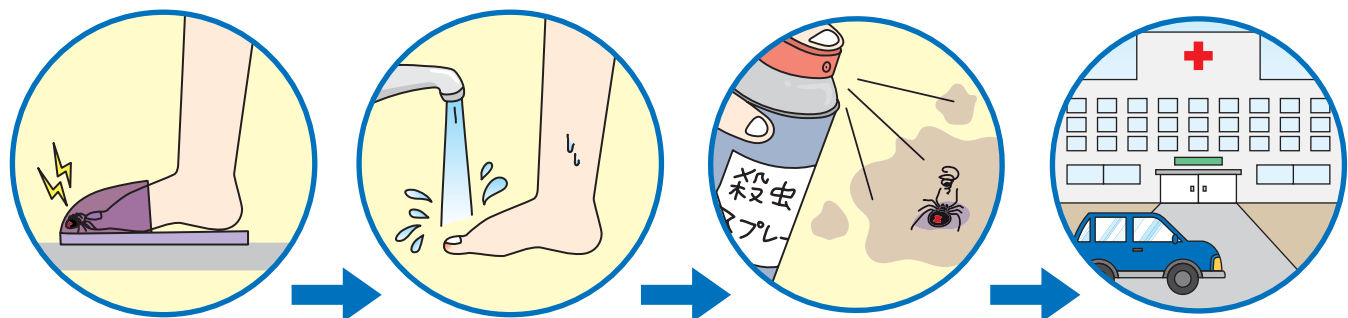


- かまれると、針で刺されたような痛みを感じます。  
(すぐに痛みを感じないこともあります)
- その後かまれた箇所がはれたり、痛みが全身に広がり、  
発汗や吐き気を引き起こすことがあります。
- 発症のピークは3～4時間で、通常数時間から数日で症状は軽減しますが、  
ときに脱力、頭痛、筋肉痛、不眠などの全身症状が数週間継続することがあります。



※小児や高齢者、基礎疾患をお持ちの方などは重症化しやすいので、特に注意してください。

## もしかまれてしまったら…



セアカゴケグモにかまれたら…

傷口を水で洗い、患部を冷やします。包帯や止血帯はしないほうが良いでしょう。

市販の殺虫スプレーなどでクモを殺します。

患部を冷やしながら、できるだけ早く病院へ行きます。

かまれたクモを殺して病院に持参すると適切な治療につながります。

セアカゴケグモは特定外来生物に指定されていますので、生きたまま移動させることは法律で禁止されています。病院などには、必ず殺してから持参しましょう。

# セアカゴケグモに ご注意ください!!



見つけても  
素手で  
さわらない!

セアカゴケグモは本来、オーストラリア、東南アジアなどの熱帯、亜熱帯地域に生息する毒グモです。金沢市内でも確認されています。  
習性はおとなしく、直接さわらない限りかまれることはないといわれていますが、万一の被害を防ぐため、正しい知識を持ちましょう。

班  
回  
覧


衛生害虫の相談は、

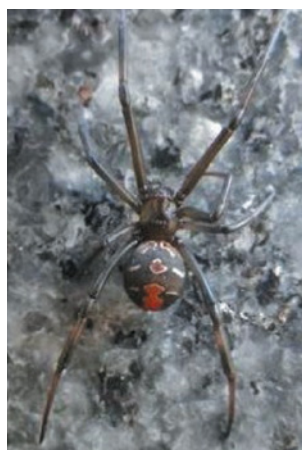
金沢市保健所 衛生指導課 TEL 076-234-5114

までお問い合わせください。

このリーフレットは古紙パルプを含む再生紙を使用しています。

金 沢 市

## セアカゴケグモはこんなクモ



▲オス 体長：約3mm

◀メスの背面（環境省HPより）  
体長：約0.7～1cm（脚を含まない）  
体色：全体黒色で、背中側に赤色のまだら模様  
体形：腹部が丸い



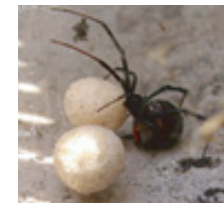
実物大

オス メス

毒のあるのはメスだけ



▲子グモ  
体色：背中側に白い横しま模様



▲卵のう（卵が入った袋）  
大きさ：直径約8mm

## 他のクモとの見分け方



◀メスの腹面（環境省HPより）

お腹側の赤色の砂時計の模様は、ゴケグモの仲間だけ。

巣は地面近くで、落ち葉等が絡まっていることが多い。

不規則で複雑な形



規則的な放射状の網



## 巣の形状

▲セアカゴケグモの巣

▲一般的なクモの巣

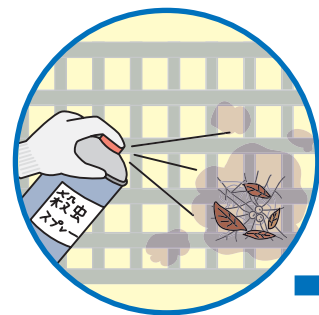
## もしセアカゴケグモや巣を見つけたら...



もしセアカゴケグモや巣を見つけたら、かまれないように注意しながら駆除を行きましょう。

- ① 準備するもの
- 軍手など厚手の手袋（作業中は必ず手袋をはめてください！ 薄手のゴム手袋は×）
  - 市販の殺虫スプレー ● 棒やわりばし

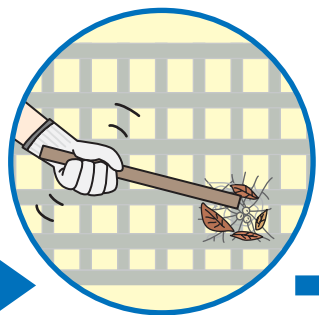
### ② 駆除方法



巣全体に殺虫スプレーを吹きかけ、クモを巣から追い出します。



セアカゴケグモは踏みつぶすか、殺虫スプレーをよくかけて駆除します。



棒などで巣を取り除きます。



卵のうをしっかり踏みつぶし、清掃します。

殺虫スプレーは卵のうには効きません。

## セアカゴケグモがよく見つかる場所



セアカゴケグモは、日当たりがよく低い場所にある、人工構造物のすきまや内部に巣を作ることが多いです。また、屋外に置かれていた傘、おもちゃ等に付着して屋内に持ち込まれる可能性があります。樹木や草むらではほとんど見つかりません。

