

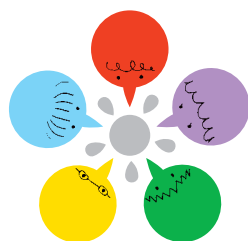
受検 番号	
----------	--

氏 名	
-----	--

点数	<div style="text-align: right;">/ 100</div>
----	---

第11回 ジュニアかなざわ検定 中学生版

問題・解答用紙



平成28年8月24日

ジュニアかなざわ検定実行委員会

問題1 金沢は冬に雪が多く降る気候である。雪の重みで枝が折れないよう、冬の間、樹木に施されるものは何か。

- ① 雪化粧
- ② 間垣 まがき
- ③ 雪吊り つ
- ④ こも掛け が



答え

問題2 加賀藩初代藩主の前田利家は、15才の時に、小姓(殿様の身の回りの世話をする武士)として織田信長に仕えた。若い頃の利家は、喧嘩早く、「()の又左」といわれ、人々におそれられた。()には何が入るか。

- ① 刀
- ② 斧 おの
- ③ 槍 やり
- ④ 弓

答え

問題3 大樋焼は、加賀藩5代藩主の前田綱紀が、茶道普及のために裏千家の始祖(最初に始めた人)と楽焼の陶工を京都から招いたことから始まった。次のうち、大樋焼の工程の特徴はどれか。

- ① ろくろや型を使って整える。
- ② 一つ一つ手びねりでつくる。
- ③ 五彩の彩色をする。 ごさい
- ④ 金・銀をほどこし400度で焼いて完成する。



答え

問題4 金沢には多くの方言があるが、金沢の方言「たいそい」の意味はどれか。

- ① 疲れた
- ② ありがとう
- ③ おそろしい
- ④ ゆったりと

答え



問題5 加賀には、室町時代から加賀絹きぬを梅うめの樹皮じゅひの煎汁せんじゅう（煮出した汁）に浸ひたして染める無地染めがあり、「加賀染め」といわれていた。その後、「ぼかし」や「虫喰い」などの技法を用いて発展した、表現に味わいがある伝統工芸は何か。

- ① 加賀象嵌ぞう がん ② 二俣和紙ふた また
③ 加賀友禅ゆう ぜん ④ 金沢仏壇きんざわ ぶつ だん

答え

問題6 百万石まつりは、金沢市のもとをつくった前田利家まえ だ とし いえの功績こうせきをたたえて開かれています。百万石まつりが毎年6月に開かれるのは、利家が6月にあることを行ったといわれているからであるが、それは何か。

- ① 加賀藩初代藩主になった
② 織田信長お だ のぶ ながの家来になった
③ 辰巳用水をつくらせた
④ 金沢入城をはたした



答え

問題7 加賀藩5代藩主の前田綱紀まえ だ つな のりの時代である1697年（元禄10）には、金沢の町は発展をとげ、江戸・大坂・京都に次ぐほどの大都市になった。当時の町の人口は約何人だったか。

- ① 約6,900人 ② 約69,000人
③ 約690,000人 ④ 約6,900,000人

答え

問題8 1838年（天保9）、凶作に苦しむ農民を救うため、村役人たちが年貢米をまけてほしいと藩に願い出る事件がおきたが、村役人たちはとらえられ、家族ともども越中五箇山えっ ちゅう ご か やまへ流刑りゅうけいとなった。そのおよそ60年後、事件の真相を知った（ ）はこれらの人を天保義民てん ぽう ぎ みんとってたたえた。（ ）には誰が入るか。

- ① 寺島蔵人てら しま くらん だ ② 銭屋五兵衛ぜに や ご へ え
③ 土屋又三郎つち や また さぶ ろう ④ 勝海舟かつ かい しゅう

答え

問題9 明治時代、国は今の大学にあたる高等中学校を5校つくった。そのうちの1校が金沢につくられ、のちの金沢大学になった。この学校がつくられた当時の学校名は何か。

- ① 第一高等中学校
- ② 第二高等中学校
- ③ 第三高等中学校
- ④ 第四高等中学校



答え

問題10 金沢市では、すべての市民が生涯にわたって、いつでも学習ができるように、いろいろな機会を設けている。このような生涯学習情報に、市民がいつでも触れられるようにするため、金沢市が定期的に発行している、イベントや講座を紹介する冊子は何か。

- ① いいね金沢
- ② Yous(ユース)
- ③ みまっ誌
- ④ かけはし

答え

問題11 第2次世界大戦中、工場などに働きに出て、空襲で犠牲になった少女たちをとむらうため、卯辰山うたつやまの山頂付近に建立されたのは何か。

- ① 笠舞かさまいの地蔵
- ② 非人清光ひにんきよみつの碑
- ③ 天保義民てんぽうぎみんの碑
- ④ 殉難おとめの像

答え

問題12 金沢市では、歴史ある旧町名や昔の地名が忘れ去られることのないように、旧町名や坂道、用水などの由来を刻んだ標柱「歴史のまちしるべ」を建てた。1999年(平成11)、最初に復活した、加賀藩土の屋敷やしきがあったという由来のある町名は何か。

- ① 主計町かずえまち
- ② 袋町ふくろまち
- ③ 飛梅町とびうめちやう
- ④ 木倉町きぐらまち



答え

問題13 ある年、金沢のまちに連日20cmを越える雪が降り続き、最大積雪181cmの大雪となった。建物があいついで倒れ、車が動かなくなるなど、市民生活に大混乱を与えたこの大雪を何というか。

- ① 20豪雪 ② 38豪雪
③ 55豪雪 ④ 81豪雪

答え

問題14 今年、第100回を迎えた高校相撲金沢大会。現在は卯辰山で行われているが、1915年(大正4)に、第1回大会にあたる「学生角力大会」が開催された場所はどこか。

- ① 金沢城跡 ② 三小牛山
③ 金石 ④ 香林坊

答え

問題15 金沢市には、石川ミリオンスタース、ツエーゲン金沢、金沢武士団の3つのプロスポーツチームがあるが、この3つのプロスポーツチームにあてはまらないスポーツはどれか。

- ① バレーボール
② 野球
③ サッカー
④ バスケットボール



答え

問題16 金沢にはさまざまな伝統産業が息づいており、加賀友禅の友禅流しや、上質な和紙作りには清らかな水がどうしても必要である。金沢の川が清流である証拠として、昔から、ある小魚がたくさんとれ、金沢の特産品「〇〇の佃煮」としても有名である。〇〇にあてはまる2文字の小魚は何か。

- ① あゆ ② ぼら
③ ごり ④ ふな

答え

問題17 明治時代に入ると、江戸時代の武士たちは士族^{しぞく}となったが、俸禄^{ほうろく}(武士の給与)がなくなるなど、生活が苦しくなった。そこで、士族救済のために移住がすすめられるようになったが、79家族がその地に渡り、前田村を作った都道府県はどれか。

- ① 東京都 ② 北海道
③ 大阪府 ④ 沖縄県

答え

問題18 加賀藩3代藩主の前田利常^{まえ だ とし つね}は、火事が広がらないように()と呼ばれる火除地^{ひよけち}をつくった。()には何が入るか。

- ① 高台^{たか だい}
② 広場
③ 検地
④ 広見^{ひろ み}



答え

問題19 金沢市は、1962年(昭和37)にアメリカ合衆国のバッファロー市と姉妹都市提携^{ていけい}を結び、現在では世界の7都市と姉妹都市提携をしている。次のうち、姉妹都市ではない都市はどこか。

- ① リオデジャネイロ市
② 全州市^{ジョン ジュ}
③ ゲント市
④ ナンシー市

答え

問題20 1471年(文明3)、蓮如^{れん にょ}は親鸞^{しん らん}の教えを伝えるために、北陸を旅することを決意した。金沢市内にある蓮如にゆかりのある寺はどれか。

- ① 妙成寺^{みょうじょう じ}
② 二俣本泉寺^{ふた また ほん せん}
③ 傳燈寺^{でん どう}
④ 大乘寺^{だい じょう}



答え

問題21 金沢市では、東部にある^{い おう ぜん}医王山や南部にある^{ひら ぐり}平栗などの森林で、ニホンカモシカやギフチョウのようなめずらしい動物を見ることができる。金沢市の面積のうち、森林が占める割合は約何割か。

- ① 約1割
- ② 約3割
- ③ 約6割
- ④ 約9割

答え

問題22 金沢は、^{はん せい}藩政時代から今日まで、さまざまな分野で活躍する多くの人々を^{はぐく}育ててきた。その中で、^{い ど}緯度の変化を計算するX Yの公式にZ項を発見し、地球上の緯度観測をより正確に行えるようにした人物は誰か。

- ① ^{たか みね じょう きち}高峰譲吉
- ② ^{すず き だい せつ}鈴木大拙
- ③ ^{き むら ひさし}木村栄
- ④ ^{はっ た よ いち}八田與一

答え

問題23 兼六園に接し、緑に囲まれた「本多の森」に、「いしかわ赤レンガミュージアム」の愛称で親しまれている3棟の^{とう}赤レンガづくりの建物がある。1946年(昭和21)、この場所に開設され、現在は^{こ だつ の}小立野にキャンパスを移した大学はどれか。

- ① 金沢美術工芸大学
- ② 金沢星稜大学
- ③ 北陸大学
- ④ 金沢大学



答え

問題24 金沢には多くの川が流れている。これらの川では、舟によって各地の産物^{さんぶつ}が金沢城下に運ばれ、人々の通行手段としても利用されたが、加賀藩の年貢米^{ねんぐ}を運ぶのに利用された川はどれか。

- ① 小矢部川^{おやべ} ② 森下川^{もりもと}
③ 手取川^{てとり} ④ 木曳川^{きびき}

答え

問題25 「加賀の平賀源内^{ひらがげんない}」とも称された大野弁吉^{しやう おおの べんきち}は、1801年(享和元)京都^{きやうわ}に生まれた。弁吉は幼少のころから非凡な才能をあらわし、長崎に出てオランダ人に西洋医学や理化学、天文学を学んだ。次のうち、弁吉に関係の深い事柄はどれか。

- ① 天然痘^{てんねんとう} ② 測量技術^{そくりよう}
③ 新撰数学^{しんせん} ④ からくり師

答え

問題26 金沢市は、1889年(明治22)に誕生してから、隣接する町や村などを編入・合併しつつ市の面積を拡大してきた。現在の金沢市の面積は、金沢市が誕生したときの面積と比べて約何倍になっているか。

- ① 4倍
② 10倍
③ 40倍
④ 100倍



答え

問題27 金沢が生んだ三文豪として、泉鏡花、室生犀星、徳田秋声がいる。次のうち、泉鏡花の作品ではないものはどれか。

- ① あらくれ
- ② 高野聖
- ③ 義血侠血
- ④ 照葉狂言



答え

問題28 金沢市で1番高い山は標高1,644mで、犀川の水源にもなっている。この山の名前は何か。

- ① 医王山
- ② 白山
- ③ キゴ山
- ④ 奈良岳

答え

問題29 江戸時代の金沢では、町の格づけがされていた。伝馬役(藩主の荷物や人を運ぶために運搬用の馬や費用を負担する)や町夫(道路・橋・堤防などの工事に人足を提供する)を負担する町で、比較的生活に余裕のある町人が住んでいた町を何というか。

- ① 相對請地
- ② 七ヶ所
- ③ 本町
- ④ 地子町

答え

問題30 金沢市内の南部に豊かな自然に恵まれた山がある。その山には加賀藩初代藩主の前田利家とその正室の芳春院など前田家一族の墓や、金沢を代表する多くの著名人の墓があるが、その山を何というか。

- ① 卯辰山
- ② 野田山
- ③ 戸室山
- ④ 医王山



答え

問題31 2008年(平成20)、観測史上例のない大雨によって川の水があふれ、道路や土地が水に浸かり、広い範囲で被害が出た。このとき、55年ぶりに氾濫した川はどれか。

- ① 浅野川
- ② 金腐川
- ③ 犀川
- ④ 内川



答え

問題32 加賀藩で貨幣ができたのは加賀藩初代藩主の前田利家の頃である。豊臣秀吉にならって多くの金・銀貨をつくらせたのがはじまりだとされているが、次のうち、貨幣のもとになる金銀が産出した山はどれか。

- ① 白山
- ② 大門山
- ③ キゴ山
- ④ 宝達山

答え

問題33 春、夏、秋、冬という季節の節目がはっきりしている金沢では、それぞれの季節に登場する和菓子があり、生活の中に彩りと美を添えている。次のうち、金沢のお正月に欠かせない、外の皮をむくと、中におみくじが入っている金沢独特の和菓子はどれか。

- ① 金花糖
- ② 五色生菓子
- ③ 氷室まんじゅう
- ④ 辻占



答え



問題34 金沢には、金沢市無形民俗文化財に指定された藩政時代の文化が今もたくさん残っている。大野湊神社では毎年5月15日のお祭りに能楽が演じられているが、この行事は何と呼ばれているか。

- ① 悪魔払い ② ジョンカラ節
③ 寺中神事能 ④ 加賀万歳

答え

問題35 金沢港は1954年(昭和29)に、金石港ともう一つの港が合併してできた。次のうち、もう一つの港はどれか。

- ① 大野港
② 栗崎港
③ 浅野川港
④ 専光寺港



答え

問題36 金沢市は、国内のさまざまな都市と交流を行っており、2016年(平成28)現在、10都市と「都市協定」を結んでいる。その中で、江戸時代に加賀藩の下屋敷があった、金沢市とゆかりの深い都市は次のうちどれか。

- ① 松本市(長野県) ② 板橋区(東京都)
③ 高崎市(群馬県) ④ 高山市(岐阜県)

答え

問題37 1599年(慶長4)、徳川2代将軍秀忠の2女として生まれた珠姫は、3歳で金沢に嫁入りし、8人の子を育てた。珠姫は亡くなった後「天徳院」と呼ばれたが、その名のお寺を小立野につくり、珠姫の霊を祀った加賀藩主は誰か。

- ① 加賀藩初代藩主 前田利家
② 加賀藩2代藩主 前田利長
③ 加賀藩3代藩主 前田利常
④ 加賀藩4代藩主 前田光高



答え

問題38 1546年(天文^{てん ぶん}15)、本願寺が加賀を治める本拠地として金沢御堂(尾山^{み とう お}御坊)を建てた。金沢御堂(尾山御坊)があったといわれている場所は現在のどこにあたるか。

- ① 金沢城公園付近
- ② 湯涌温泉^{ゆ わく}付近
- ③ 片町中央付近
- ④ 金沢駅付近

答え

問題39 2014年(平成26)、金沢市は「めざすべき金沢の子ども像」を策定^{さく てい}した。それを、市内の中学生が分かりやすく、覚えやすい言葉で表現した、子どもたちの考え方や行動の基本的な約束事は何か。

- ① 男女共同参画^{さん かく}都市宣言
- ② 金沢市民憲章^{けん しょう}
- ③ 金沢子どもかがやき宣言
- ④ かなざわ子育て夢プラン



答え

問題40 第1次世界大戦の後半(大正7年頃)、金沢市では財源^{ざい げん}を確保するため、新しい税^{ちよう しゅう}を徴収することを考えた。全国にさきがけて導入^{どう 入}された税で、当時のお金で2円以上飲食した場合にかかる、生活に余裕がある人のぜいたくに対してかけられた税は次のうちどれか。

- ① 飲食税
- ② 贅沢^{ぜい たく}税
- ③ 消費税
- ④ 遊興^{ゆう きよう}税

答え

問題41 1893年(明治26)、赤羽萬次郎あか ばね まん じ ろうが発行した新聞は、現在の新聞よりも小さく、総ふりがな付きで4ページほどのものだった。泉鏡花いづみ きょう かなど各界かつ かいの人も執筆しっ ぴつにあたった、この新聞は次のうちどれか。

- ① 開化新聞かい か
- ② 北國新聞ほっ こく
- ③ 読売新聞よみ うり
- ④ 朝日新聞あさ ひ

答え

問題42 金沢には、名前の由来ゆらいとなっているように、沢わや湧き水が多くあり、このような清らかな水からできた、上質な和紙を使ってつくられる金沢の特産品がある。全国の総生産量の99%を占める、この特産品は次のうちどれか。

- ① 友禅ゆう ぜん
- ② 和紙
- ③ 漆器しっ き
- ④ 金箔



答え

問題43 1689年(元禄2)、松尾芭蕉まつ お ば しょうは「奥の細道」の旅の途中、金沢に立ち寄った。その際、弟子の小杉一笑こ すぎ いっ しょうの死を悼いたんで詠よんだ句はどれか。

- ① 塚も動け わが泣く声は 秋の風つか
- ② むざんやな 甲かぶとの下の きりぎりす
- ③ あかあかと 日は難面つれ なくも 秋の風
- ④ 山中や 菊きくはたおらじ 湯お いのにほひ

答え

問題44 水が豊富なまち・金沢には55もの用水が流れているが、この55の用水を合わせるとどのくらいの長さになるか。

- ① 約15km
- ② 約50km
- ③ 約150km
- ④ 約500km



答え

問題45 加賀藩5代藩主の前田綱紀は、細工人の技術向上と工芸技術を保存し記録するために()をつくった。()には何が入るか。

- ① 百工比照
- ② 尊経閣文庫
- ③ お救い小屋
- ④ 加賀宝生

答え

問題46 平安時代の初め、越前国から分離されてきた能登国や加賀国では、使節を受け入れるなど、ある国と積極的な交流を行ってきた。ある国とは次のうちどれか。

- ① 唐
- ② 契丹
- ③ 蝦夷
- ④ 渤海

答え

問題47 金沢市には「加賀野菜」のほかにも、優れた野菜が多くある。金沢市では、金沢の風土をいかして生産された野菜を「金沢()」に認定して、多くの人に食べてもらえるように取り組んでいる。()には何が入るか。

- ① うまれ
- ② たべもの
- ③ じわもん
- ④ そだち



答え

問題48 金沢には、クリの巨大木柱根が日本最多数の350本以上も見つかり、
国指定史跡として整備されている縄文時代の遺跡がある。次のう
ち、その遺跡はどれか。

- ① チカモリ遺跡
- ② 塚崎遺跡
- ③ 西念・南新保遺跡
- ④ 北塚遺跡

答え

問題49 1874年(明治7)、「金沢製糸場」が長町の川岸につくられた。当時と
しては国がつくった富岡製糸場に次いで全国第2位の大きさの工
場で、鞍月用水から水を引き、大きな水車を使って機械を動かして
いた。次のうち、「金沢製糸場」をつくった人物は誰か。

- ① 稲垣義方
- ② 森下八左衛門
- ③ 長谷川準也
- ④ 津田米次郎

答え

問題50 金沢には四季それぞれの材料を使った加賀料理や、伝統的な技術を
いかした和菓子など、豊かな食文化がある。下のシンボルマークが
使われている、金沢の食文化がより豊かなものになることを願って
つくられたスローガンは次のうちどれか。

- ① 五感にごちそうかなざわ
- ② グッドマナーかなざわ
- ③ いしかわ百万石物語
- ④ 新しい金沢、はじまる。



答え

第11回ジュニアかなざわ検定解答(中学生版)

No.	解答	No.	解答
1	3	26	3
2	3	27	1
3	2	28	4
4	1	29	3
5	3	30	2
6	4	31	1
7	2	32	4
8	4	33	4
9	4	34	3
10	3	35	1
11	4	36	2
12	1	37	3
13	2	38	1
14	3	39	3
15	1	40	4
16	3	41	2
17	2	42	4
18	4	43	1
19	1	44	3
20	2	45	1
21	3	46	4
22	3	47	4
23	1	48	1
24	2	49	3
25	4	50	1