

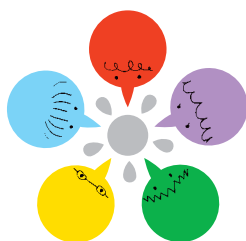
じゅけん 受検 ばんごう 番号	
--------------------------	--

しめい 氏名	
-----------	--

てんすう 点数	<hr/> 100
------------	-----------

第11回 ジュニアかなざわ検定 小学生版

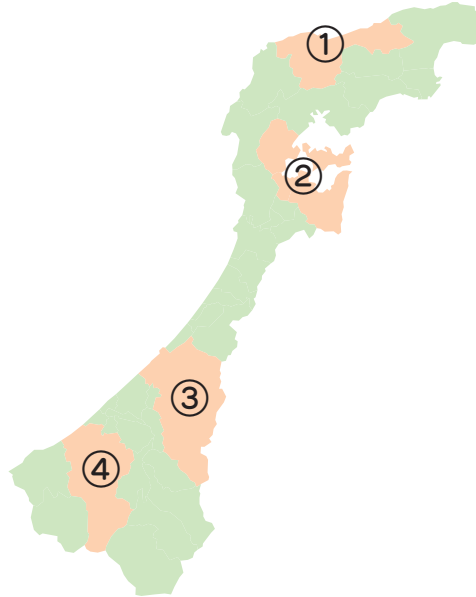
問題・解答用紙



平成28年8月24日

ジュニアかなざわ検定実行委員会

問題1 次の地図で、県庁所在地である金沢市の場所は①～④のどれでしょうか。



こた
答え

問題2 加賀藩3代藩主の前田利常は、火事が広がらないように()と呼ばれる火除地をつくりました。()には何が入るでしょうか。

- ① 広見
- ② 検地
- ③ 広場
- ④ 高台



こた
答え

問題3 この大会は、国民に希望をあたえることと、体育を純粋なスポーツにすることを目標に計画され、第2回大会が「初の地方大会」として1947年(昭和22)に石川県で開催されました。この大会を何というでしょうか。

- ① 金沢交歓球技大会
- ② 全国高等学校総合体育大会
- ③ 全日本学生選手権大会
- ④ 国民体育大会

こた
答え

問題4 1671年(寛文11)、後藤太兵衛が寺町台地に田んぼを作るための用水を完成させました。犀川の支流の内川から水を引き、野田山の周りをぐるっと回るようにつくられた、この用水を何というのでしょうか。

- ① 鞍月用水
- ② 長坂用水
- ③ 旭用水
- ④ 大野庄用水

こた
答え

問題5 金沢には、名前の由来となっているように、沢や湧き水が多くあり、このような清らかな水からできた、上質な和紙を使ってつくられる金沢の特産品があります。全国の総生産量の99%を占める、金沢の特産品とは何でしょうか。

- ① 金箔
- ② 象嵌
- ③ 漆器
- ④ 絹織物

こた
答え

問題6 金沢市は、犀川、浅野川という2つの川にはさまれ、緑に恵まれた「森の都」と呼ぶにふさわしいまちです。金沢市の面積のうち、森林が占める割合は約何割でしょうか。

- ① 約1割
- ② 約3割
- ③ 約6割
- ④ 約9割

こた
答え

問題7 1925年(大正14)、平沢嘉太郎と浅野川電鉄が協力して、日本海を望む砂丘地に大きなレジャー施設をつくりました。劇場、料亭、レストラン、動物園、大浴場、野球場などをそなえた、この施設を何というでしょうか。

- ① 卯辰山公園
- ② 日本海遊園
- ③ 兼六園
- ④ 粟崎遊園

こた
答え

問題8 加賀藩5代藩主の前田綱紀が、京から職人を招いたことから始まった焼き物があります。ろくろを使わず、手びねりによって一つ一つ手で作られる、飴色の焼き物を何というでしょうか。

- ① 大樋焼
- ② 珠洲焼
- ③ 九谷焼
- ④ 加賀焼



こた
答え

問題9 百万石まつりは、金沢市のもとをつくった前田利家の功績をたたえて開かれています。百万石まつりが毎年6月に開かれるのは、利家が6月にあることを行ったといわれているからですが、それは何でしょうか。

- ① 加賀藩初代藩主になった
- ② 織田信長の家来になった
- ③ 金沢入城をはたした
- ④ 辰巳用水をつくらせた



こた
答え

問題10 金沢には、クリの巨大木柱根が日本最多数の350本以上も見付き、国指定史跡として整備されている縄文時代の遺跡があります。この遺跡を何というのでしょうか。

- ① 北塚遺跡 ② 子カモリ遺跡
③ 梅田B遺跡 ④ 塚崎遺跡

こた
答え

問題11 金沢市では、1945年(昭和20)以前から栽培され、現在も主として金沢で栽培されている野菜15品目を「加賀野菜」と定めています。次のうち、加賀野菜ではない野菜はどれでしょうか。

- ① 源助だいこん
② 打木赤皮甘栗かぼちゃ
③ 沢野ごぼう
④ 加賀れんこん



こた
答え

問題12 明治時代になると、身分制がなくなり、自分の力で生活を切り開いていくことが大切であると考えられるようになりました。そこで金沢藩では、1870年(明治3)に()を開き、漢字・習字・算術などを教えました。()には何が入るのでしょうか。

- ① 小学所 ② 善隣館
③ 御細工所 ④ 金沢医学館

こた
答え

問題13 現在は金沢市郊外の角間にありますが、2005年(平成17)に移転するまでは金沢城内にあった大学はどれでしょうか。

- ① 北陸大学
② 金沢星稜大学
③ 金沢美術工芸大学
④ 金沢大学



こた
答え

問題14 紀元前300年から紀元後300年までの約600年間は弥生時代と呼ばれ、大陸や朝鮮半島から新しい技術が伝わりました。金沢市で竪穴式住居跡や、弥生時代の土器・木製品が大量に出土したことで注目された遺跡はどこでしょうか。

- ① おまる塚古墳
- ② 西念・南新保遺跡
- ③ 若松本泉寺跡
- ④ 畝田ナベタ遺跡

こた
答え

問題15 加賀藩3代藩主の前田利常の妻は、徳川2代将軍秀忠の娘である珠姫です。珠姫がつくったとされる紙ひな人形がある、珠姫ゆかりのお寺はどれでしょうか。

- ① 芳春院
- ② 伏見寺
- ③ 大乘寺
- ④ 天徳院



こた
答え

問題16 金沢市は、1889年(明治22)に誕生してから、隣接する町や村などを編入・合併しつつ市の面積を拡大してきました。現在の金沢市の面積は、金沢市が誕生したときの面積と比べて約何倍になっているでしょうか。

- ① 4倍
- ② 10倍
- ③ 40倍
- ④ 100倍



こた
答え

問題17 金沢は、藩政時代から今日まで、さまざまな分野で活躍する多くの
人々を育んできました。その中の一人、土木技師 八田與一が完成
させた、烏山頭ダムがあるのはどこでしょうか。

- ① 中国 ② 台湾
③ 韓国 ④ 日本

こた
答え

問題18 今から約40年から50年前には、金沢市のいろいろなところで、水が
わき出ていました。このような水がわき出ているようすを、金沢で
は何と呼んでいるのでしょうか。

- ① ざっくり
② とっくり
③ そっくり
④ もっくり



こた
答え

問題19 第2次世界大戦中、工場などに働きに出て、空襲で犠牲になった少
女たちをとむらうため、卯辰山の山頂付近に建てられたのは何で
しょうか。

- ① 笠舞の地蔵 ② 非人清光の碑
③ 殉難おとめの像 ④ 天保義民の碑

こた
答え

問題20 金沢市には、石川ミリオンスタース、ツエーゲン金沢、金沢武士団の
3つのプロスポーツチームがあります。次のうち、この3つのプロ
スポーツチームにあてはまらないスポーツはどれでしょうか。

- ① バレーボール
② 野球
③ サッカー
④ バスケットボール



こた
答え

問題21 か が はん だい はん しゅ まえ だ つな のり じ だい げん ろく 加賀藩5代藩主の前田綱紀の時代である1697年(元禄10)には、はつ てん へい げん せい じ 金沢の町は発展をとげ、江戸・大坂・京都に次ぐほどの大都市になりました。とう じ じん ごう やく 当時、金沢の町の人口は約何人だったのでしょうか。

- ① 約690人
- ② 約6,900人
- ③ 約69,000人
- ④ 約690,000人

こた
答え

問題22 あめ ゆき えき お かざ さ 雨や雪の多い金沢には、「駅を降りた人に傘を差し出す、もてなしの心」ひょう げん を表現した、ガラスでできたドームがあります。金沢の玄関口に、明るく、ひろ ば たて もの 雨にもぬれない広場をつくり出している、この建物は何と呼ばれているのでしょうか。

- ① かがやきドーム
- ② もてなしドーム
- ③ かなざわドーム
- ④ ようこそドーム



こた
答え

問題23 つ ゆ き せつ たい ふう とく ごう すい りょう 金沢では、梅雨の季節や台風のところ、そして特に冬は降水量が多くなります。このような気候を何というのでしょうか。

- ① ふゆ がた 冬型気候
- ② たい へい よう がわ 太平洋側気候
- ③ せ と うち しき 瀬戸内式気候
- ④ に ほん かい がわ 日本海側気候

こた
答え

問題24 さん ぶん ごう むろ お さい せい とく だ しゅう せい いずみ きょう か 金沢が生んだ三文豪として、室生犀星・徳田秋声・泉鏡花がいます。じょ じょう しょう きょく しゅう よう ねん じ だい せい め ざ ごろ が、「抒情小曲集」や「幼年時代」、「性に眼覚める頃」などの作品を発表した作家は誰でしょうか。

- ① 徳田秋声
- ② 室生犀星
- ③ 泉鏡花
- ④ お ぎき こう よう 尾崎紅葉



こた
答え

問題25 1689年(元禄2)、松尾芭蕉は「奥の細道」の旅の途中、金沢に立ち寄りしました。そのときに、弟子の小杉一笑の死を知り、詠んだ句はどれでしょうか。

- ① 塚も動け わが泣く声は 秋の風
- ② むざんやな 甲の下の きりぎりす
- ③ 山中や 菊はたおらじ 湯のほひ
- ④ あかあかと 日は難面も 秋の風

こた
答え

問題26 金沢には四季それぞれの材料を使った加賀料理や、伝統的な技術をいかした和菓子など、豊かな食文化があります。下のシンボルマークが使われている、金沢の食文化がより豊かなものになることを願ってつくられたスローガンはどれでしょうか。

- ① いしかわ百万石物語
- ② 五感にごちそうかなざわ
- ③ グッドマナーかなざわ
- ④ 新しい金沢、はじまる。



こた
答え

問題27 1874年(明治7)長谷川準也が長町の川岸に大きな工場をつくりました。そのころとしては全国第2位の大きさで、鞍月用水から水を引き、大きな水車を使って機械を動かしていました。この工場を何というでしょうか。

- ① 金沢製鉄場
- ② 金沢石切場
- ③ 金沢製糸場
- ④ 金沢食品場

こた
答え

問題28 金沢市には「加賀野菜」のほかにも、優れた野菜がたくさんあります。金沢市では、金沢の風土をいかして生産された野菜を「金沢()」に認定して、多くの人に食べてもらえるように取り組んでいます。()には何が入るでしょうか。

- ① うまれ
- ② じわもん
- ③ そだち
- ④ たべもの



こた
答え

問題29 江戸時代、各藩は、家臣の教育のために学校(藩校)を建てました。加賀藩では1792年(寛政4)に明倫堂と経武館が現在の兼六園内に建てられましたが、このときの藩主は誰でしょうか。

- ① 前田治脩
- ② 前田利家
- ③ 前田利長
- ④ 前田慶寧

こた
答え

問題30 金沢市は本州のほぼ中央部にあつて、日本海に面しています。次の都市のうち、金沢市からの直線距離が最も遠い都市はどこでしょうか。

- ① 京都
- ② 札幌
- ③ 東京
- ④ 那覇



こた
答え

問題31 加賀藩5代藩主の前田綱紀は、細工人の技術向上と工芸技術を保存し記録するために()をつくりました。()には何が入るでしょうか。

- ① 尊経閣文庫
- ② 百工比照
- ③ お救い小屋
- ④ 加賀宝生

こた
答え

問題32 1546年(天文15)、本願寺の加賀を治める本拠地ともいえる金沢御堂(尾山御坊)が、小立野台地の最先端に建てられました。それは、現在のどこにあたるといわれているのでしょうか。



- ① 金沢21世紀美術館のあるところ
- ② 近江町市場のあるところ
- ③ 金沢海みらい図書館のあるところ
- ④ 金沢城公園のあるところ

こた
答え

問題33 金沢には、金沢市無形民俗文化財に指定された藩政時代の文化が今もたくさん残っています。大野湊神社では毎年5月15日のお祭りに能楽が演じられていますが、この行事は何と呼ばれているのでしょうか。

- ① 悪魔払い
- ② ジョンカラ節
- ③ 寺中神事能
- ④ 加賀万歳

こた
答え

問題34 金沢には多くの方言があります。金沢の方言の「むたむた」の意味は何でしょうか。

- ① 大丈夫
- ② 散らかったようす
- ③ ありがとう
- ④ 道が凍ったようす

こた
答え

問題35 江戸時代では、金沢城まで水が行きわたらず、水不足になることがありました。1632年(寛永9)、金沢城に水を引くために、町人の板屋兵四郎がつくりあげた用水は次のうちどれでしょうか。



- ① 小橋用水
- ② 泉用水
- ③ 辰巳用水
- ④ 旭用水

こた
答え

問題36 金沢市は、1962年(昭和37)にアメリカ合衆国のバッファロー市と姉妹都市提携を結びました。現在では、世界の7都市と姉妹都市提携をしていますが、次のうち姉妹都市ではない都市はどこでしょうか。

- ① リオデジャネイロ市
- ② ポルト・アレグレ市
- ③ ナンシー市
- ④ イルクーツク市

こた
答え

問題37 1900年(明治33)、日本初の羽二重(なめらかでつやのあるうすい絹織物)を織る力織機が発明されました。その功績により卯辰山に銅像が建てられた人物は誰でしょうか。

- ① 津田駒次郎
- ② 津田米次郎
- ③ 銭屋五兵衛
- ④ 森下八左衛門

こた
答え

問題38 金沢は、「用水のまち」としても有名です。用水は農業や消火活動、雪をとかすことに利用されるほかに、城下町の景観を引き立てる働きをしており、金沢市民のくらしとは切っても切れない関係にあります。金沢市内に流れる用水はいくつあるでしょうか。

- ① 5
- ② 15
- ③ 35
- ④ 55



こた
答え

問題39 金沢市には、2004年(平成16)、市民が現代美術に触れるとともに、いろいろな芸術活動が行える場所として開館した美術館があります。小学4年生が作品を鑑賞する「ミュージアム・クルーズ」も行っている、この美術館を何というのでしょうか。

- ① 石川県立美術館
- ② 金沢21世紀美術館
- ③ 金沢市立中村記念美術館
- ④ 金沢能楽美術館



こた
答え

問題40 金沢市で1番高い山は標高1,644mで、犀川の水源にもなっています。この山の名前を何というのでしょうか。

- ① 医王山
- ② 白山
- ③ 奈良岳
- ④ キゴ山

こた
答え

問題41 加賀藩5代藩主の前田綱紀は学問が好きで、日本中から有名な学者を招いたり、貴重な書物を集めたりしました。そのため、江戸時代を代表する学者の新井白石が「加賀は天下の()」とほめたたえました。()には何が入るのでしょうか。

- ① 学校
- ② 書府
- ③ 私塾
- ④ 書店

こた
答え

問題42 2008年(平成20)、観測史上例のない大雨によって川の水があふれ、道路や土地が水に浸かり、広い範囲で被害が出ました。このとき、55年ぶりに氾濫した川はどれでしょうか。

- ① 浅野川
- ② 大徳川
- ③ 犀川
- ④ 高橋川



こた
答え

問題43 1707年(宝永4)、土屋又三郎が、1年間の農家の仕事について、月ごとにやるべき農作業を示した本を完成させました。北陸地方の農業の書物として特に有名な、この本を何というのでしょうか。

- ① 寺嶋随筆 ② 老の道種
③ 耕稼春秋 ④ 庶物類纂

こた
答え

問題44 金沢には、地名の由来といわれている「芋ほり藤五郎」の伝説が今も残っています。藤五郎が芋を洗ったとされる場所で、現在も兼六園にある泉を何というのでしょうか。

- ① 金城靈沢
② 霞が池
③ 翠滝
④ 瓢池



こた
答え

問題45 1592年(文禄元)、秀吉の命を受けて九州に出向いていた前田利家が、留守をしていた利長に命じて金沢城の本格的な城造りをはじめました。金沢城の石垣に使われた石を切り出したことで有名な山はどれでしょうか。

- ① 三小牛山 ② 野田山
③ 大門山 ④ 戸室山

こた
答え

問題46 金沢は、昔から水の豊かなまちでした。金沢の川の水がきれいである証拠として、昔から、ある小魚がたくさんとれ、金沢の特産品「○○の佃煮」としても有名です。○○にあてはまる2文字の小魚は何でしょうか。

- ① こい ② ごり
③ ぼら ④ ふな

こた
答え

問題47 金沢港は1954年(昭和29)に金石港ともう一つの港が合併してできました。もう一つの港の名前は何でしょうか。

- ① 専光寺港
- ② 栗崎港
- ③ 浅野川港
- ④ 大野港



こた
答え

問題48 1888年(明治21)、石川郡安原村(現在の^{じぬし}上安原町)の地主だった()は、日本で最初の^{さいしよ}耕地整理事業を成しとげました。()には誰が入るでしょうか。

- ① 高多久兵衛
- ② 横山隆興
- ③ 赤羽萬次郎
- ④ 奥村栄実

こた
答え

問題49 1616年(元和2)、加賀藩3代藩主の前田利常は、城下のあちらこちらに散らばっていた寺院や寺社を犀川口、浅野川口、小立野台に集め、3つの寺院群をつくりました。今年、「いしかわ歴史遺産」にも認定された、その3つの寺院群にあてはまらないものはどれでしょうか。

- ① 蓮如寺院群
- ② 寺町寺院群
- ③ 卯辰山麓寺院群
- ④ 小立野寺院群

こた
答え

問題50 金沢市のシンボルである市章は、1891年(明治24)に決められました。次のうち、金沢市の市章はどれでしょうか。

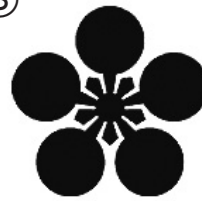
①



②



③



④



こた
答え

第11回ジュニアかなざわ検定解答(小学生版)

No.	解答	No.	解答
1	3	26	2
2	1	27	3
3	4	28	3
4	2	29	1
5	1	30	4
6	3	31	2
7	4	32	4
8	1	33	3
9	3	34	2
10	2	35	3
11	3	36	1
12	1	37	2
13	4	38	4
14	2	39	2
15	4	40	3
16	3	41	2
17	2	42	1
18	4	43	3
19	3	44	1
20	1	45	4
21	3	46	2
22	2	47	4
23	4	48	1
24	2	49	1
25	1	50	4