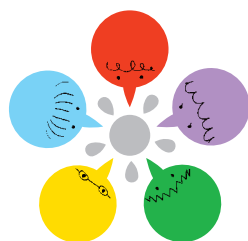


受検 番号	
----------	--

氏 名	
-----	--

第14回 ジュニアかなざわ検定 中学生版

問題用紙



令和元年8月21日

ジュニアかなざわ検定実行委員会

問題 1 加賀藩^{はん}2代藩主^{まえ だ とし なが}前田利長や3代藩主^{まえ だ とし つね}前田利常は金沢城を守るために、二重に堀^{ほり}を造らせ、堀の内側には土を高く盛り上げた土居^{ど い}を築かせた。これらは何と呼ばれているか。

- ① 用水
- ② 土塀^{ど べい}
- ③ 惣構^{そう がまえ}
- ④ 堤防^{てい ぼう}



問題 2 二俣地区^{ふた また}では、こうぞ、みつまた、がんぴなどを原料に、流しずき法という技術で伝統工芸品を作っており、それらは加賀藩主^{はん しゅ}やその一族が公式儀礼^{こう しき ぎ れい}や日常生活で利用していた。その伝統工芸品はどれか。

- ① ろうそく
- ② 和紙
- ③ 友禅^{ゆう ぜん}
- ④ 漆器^{しつ き}

問題 3 室町時代^{むろ まち}、富樫政親^{と がし まさ ちか}と富樫幸千代^{と がし こう ち よ}の兄弟間で加賀国^{か が のくに}の守護職をめぐって権力争いが行われたが、その際に富樫政親が館の背後にそびえる山に築いた城はどれか。

- ① 高尾城^{た こう}
- ② 七尾城
- ③ 金沢城
- ④ 小丸山城^{こ まる やま}

問題4 金沢市では文化的景観を守るために、ひとつひとつの建物や用水を保全するだけでなく、条例で地区を決め、その地区全体のまちなみや風景を守ってきた。また、伝統芸能、工芸技術の保存や後継者こうけいしゃを育てることに力を入れており、これらの取り組みが発展して金沢市は国から2009年(平成21)に()に認定された。()に当てはまる言葉はどれか。

- ① 文化都市 ② 伝統都市
- ③ 工芸都市 ④ 歴史都市

問題5 近年はっくつの発掘調査の結果、縄文時代じょうもんの人々は高度な技術をもち、おしゃれで感性豊かであったことが明らかになっている。日本ではじめての石の指輪が出土した金沢の遺跡いせきはどこか。

- ① 畝田遺跡うねだ ② 北塚遺跡きたづか
- ③ セツ塚遺跡ななづか ④ チカモリ遺跡



問題6 金沢市の水道は水質が良いことで全国的に有名であり、「金沢の水」として販売されているが、その水源はどれか。

- ① 金沢城の地下水
- ② 河北潟かほくがたの水
- ③ 伏見川上流ふしみがわの水
- ④ 犀川上流さいがわの水



問題7 2010年(平成22)に金沢の中心部に開館した「しいのき迎賓館げいひんかん」は、ギャラリー、セレクトショップ、レストランなどが設けられているが、以前はどのような建物であったか。

- ① 美術館
- ② 県庁
- ③ 金沢大学
- ④ 市立図書館



問題8 1587年(天正15)、バテレン追放令で大名の地位を失った()は、加賀藩2代藩主前田利長の許しを得て、金沢で宣教活動を行っていた。その後、徳川家康のキリスト教禁止令により国外追放されても()は決してキリスト教を捨てることはしなかった。そのことがフランスコ・ローマ法王に認められ、2016年(平成28)にカトリックの「福者」に認定されたことを受け、2018年(平成30)には金沢市長がローマ法王に謁見している。()に当てはまる武将は誰か。

- | | |
|--------|--------|
| ① 高山右近 | ② 浅井長政 |
| ③ 直江兼続 | ④ 明智光秀 |



問題9 金沢には、今に伝わる年中行事が多く残っているが、6月にある無病息災を願う行事はどれか。

- | | |
|---------|-------|
| ① 人形供養 | ② 針供養 |
| ③ しょうぶ湯 | ④ 地藏盆 |

問題10 尾山御坊のあった小立野台地は、金沢の名前の由来である芋掘藤五郎伝説からも分かるように昔は砂金がたくさんとれた。小立野台地で砂金を発見したのはどのような人々か。

- | |
|-------------------------------|
| ① 本願寺僧とともに近江から移ってきた商人たち |
| ② 有松・泉で活躍した金物職人たち |
| ③ 金屋とよばれる鉄や金を求め歩く流浪の人々 |
| ④ 当時最高の石垣造りの技術を持っていた近江国出身の穴太衆 |

問題11 金沢市は、社会教育の面で、年齢を問わずすべての市民が生涯にわたって学習できるような機会を設けているが、中でも高齢者のために様々な講座を実施しているものを何というか。

- | | |
|---------|---------|
| ① 忠信大学校 | ② 高砂大学校 |
| ③ 社会大学校 | ④ 長寿大学校 |

問題12 1854年(安政元)、幕府が開国したことに影響を受け、加賀藩でも洋式兵学校が開校した。西洋砲術・洋楽・航海学・測量学・英仏の語学などの科目がおかれたこの教育機関を何というか。

- ① 壮猶館 ② 明倫堂
③ 経武館 ④ 善隣館

問題13 金沢市には、歴史ある旧町名や昔の地名が多く残っているが、旧町名や昔の地名が忘れ去られることがないように、その由来を刻んだ標柱を何というか。

- ① 金沢まちしるべ
② 旧町名しるべ
③ 歴史由来しるべ
④ 歴史のまちしるべ

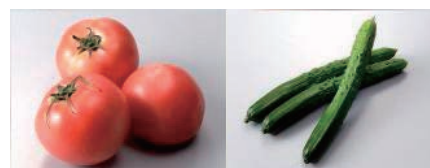


問題14 平安時代の初め823年(弘仁14)、加賀国が誕生した。それはどこの国から分かれて誕生したのか。

- ① 越前国
② 能登国
③ 越中国
④ 越後国

問題15 金沢の市街地近郊では米や野菜、果物などいろいろな種類の作物が生産されている。金沢の風土を生かして生産された「金沢そだち」と呼ばれている作物の組み合わせとして正しいものはどれか。

- ① さつまいも・にんじん・しいたけ
② だいこん・さつまいも・いちご
③ だいこん・すいか・なし
④ すいか・じゃがいも・かぶら

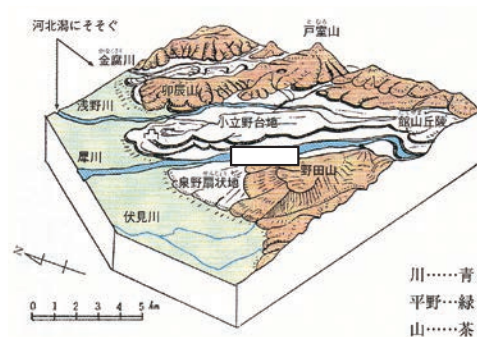


問題16 金沢では古くから、たくさんの絹織物を生産してきた。父の吉之助きちのすけが考えた水車で動く機械に感動し、自分も絹動力織機きぬ どうりき しよつきの発明に取り組んで完成させたのは誰か。

- ① 長谷川準也はせがわ じゅんや ② 津田米次郎つた よね じろう
③ 森下八左衛門もりした はちざえもん ④ 高多久兵衛たか だきゅう べえ

問題17 金沢市は、石川県のほぼ中央に位置しており、いろいろな地形があるが、犀川さいがわの南側に広がっている台地を何というか。

- ① 寺町台地
② 犀川台地
③ 卯辰台地
④ 浅野川台地



問題18 金沢には、明治時代にすぐれた文学作品を残した三文豪さんぶんこうと呼ばれる人たちがいる。有名な尾崎紅葉おぎきこうようの門下生となり、「義血侠血ぎけつきょうけつ」「照葉狂言てりはきょうげん」「高野聖こうやひじり」などの名作を残したのは誰か。

- ① 徳田秋声とくた しゅうせい
② 室生犀星むろ う さいせい
③ 泉鏡花いずみきょうか
④ 竹久夢二たけ ひさ ゆめ じ



問題19 金沢には、古いまちなみが残っている地区があるが、これらの地区で美しいまちなみを守るため行っていることはどれか。

- ① 道路上の電柱をなくす
② 木を植える
③ きれいな建物に建て替えるか
④ 道路の幅はばを広くする

問題20 金沢にはたくさんの方言がある。そのうち、「てきない」とはどのような意味か。

- ① 敵がだれもいないこと ② 散らかった様子
- ③ 苦しい ④ かわいらしい

問題21 金沢のまちでは、細く曲がりくねった小路^{こうじ}をぬけると、広く開けた空間に出会うことがある。もともと、防火のためにつくられたといわれているこの空間を何というか。

- ① 防火地
- ② 広見^{ひろみ}
- ③ 大路^{おおじ}
- ④ 大広場



問題22 大正デモクラシーとは、大正期を中心に盛んになった民主主義をもとめた動きのことである。1917年(大正6)の衆議院議員総選挙における石川県選挙区に憲政会から立候補し、財産や税金の額によって政治に参加することを制限するのはいけないことだと熱心に訴え続けた人物は誰か。

- ① 中橋徳五郎^{なか はし とく ご ろう} ② 平沢嘉太郎^{ひら さわ か た ろう}
- ③ 永井柳太郎^{なが い りゅう た ろう} ④ 山森隆^{やま もり たかし}

問題23 加賀藩3代藩主前田利常^{まえ だ とし つね}は、城下のあちらこちらに散らばっていた一向宗以外の寺院を犀川^{さい がわ}口や浅野川口、小立野台に集めた。忍者寺として有名な妙立寺や国の天然記念物の大桜がある松月寺などがある寺院群はどれか。

- ① 犀川寺院群
- ② 小立野寺院群
- ③ 卯辰山山麓^{う たつ さん ろく}寺院群
- ④ 寺町寺院群



問題24 「氷室の朔日」は、加賀藩から江戸の将軍に氷を献上したことにちなんだ行事である。この7月1日に無病息災を祈って食べる饅頭を何というか。

- ① 朔日饅頭
- ② 氷室饅頭
- ③ 献上饅頭
- ④ 加賀饅頭

問題25 2019年(令和元)7月、金沢に建築博物館である「谷口吉郎・吉生記念金沢建築館」が誕生し、金沢にゆかりのある世界的な建築士の谷口吉郎・吉生親子に関する資料が展示されている。二人が設計した建物は数多く残されているが、唯一親子が共同で設計した建物が金沢にはあり、煉瓦造の棟とコルテン鋼の外壁の棟が融合した姿は人々を魅了している。その建物はどれか。

- ① 鈴木大拙館
- ② 玉川図書館
- ③ 伝統産業工芸館
- ④ 金沢文芸館



問題26 江戸時代の北陸地方における農業の書物「耕稼春秋」には農家の月ごとにする仕事や作るべき作物、肥料や農具のことなどが書かれているが、この書物を書いたのは誰か。

- ① 高山右近
- ② 前田綱紀
- ③ 土屋又三郎
- ④ 板屋兵四郎

問題27 加賀藩3代藩主前田利常は美術工芸に目を向け、全国の名工を金沢に招いた。金・銀・鉄などの地金に他の金属をはめ込み、刀や馬具、置物や髪飾りなどに施す細工を何というか。

- ① 加賀友禅
- ② 加賀繡
- ③ 加賀五彩
- ④ 加賀象嵌



問題28 金沢市では歴史のある旧町名を復活させる取り組みが各地で行われており、2019年(令和元)5月1日にも東山地区の()が旧町名を復活させた。町名の由来は前田家が安産祈願のため参拝していた観音院が卯辰山から移されたとき、観音院から浅野川大橋までの道を広げたことによるものであるが、()に入る町名はどれか。

- ① 高道町
- ② 観音町
- ③ 材木町
- ④ 子来町

問題29 金沢市では、2010年(平成22)に親子が豊かな時間を共有できる環境を整えたり、公共施設のバリアフリー化などを進めているが、そのためにつくられた計画を何というか。

- ① かなざわ子育て夢プラン
- ② かなざわバリアフリー推進プラン
- ③ かなざわ保育プラン
- ④ かなざわ親子教育推進プラン

問題30 金沢には藩政時代の文化が多く残っているが、文化文政(1804～1829年)のころ大石藤五郎が定着させた年の初めのお祝いに踊る踊りは何か。

- ① 寺中神事能
- ② 加賀宝生
- ③ 上野町餅つき踊
- ④ 加賀万歳



問題31 2019年(令和元)5月に、「荒波を越えた男たちの夢が紡いだ異空間～北前船寄港地・船主集落～」として北前船ゆかりの金沢市が「日本遺産」に追加登録された。北前船船主として一代で約300万両にのぼる富を築いた宮腰の豪商は誰か。

- ① 木谷(木屋)藤右衛門
- ② 高多久兵衛
- ③ 銭屋五兵衛
- ④ 土屋九兵衛

問題32 金沢市の姉妹都市は全部で7都市あるが、中国にある姉妹都市はどこか。

- ① 蘇州市
- ② 上海市
- ③ 北京市
- ④ 大連市

問題33 加賀藩5代藩主前田綱紀は有名な学者を日本中から金沢に招いたり、貴重な書物を国中から集めたりしていたため、江戸時代を代表する学者に「加賀は天下の書府」とほめたたえられた。この学者とは誰か。

- ① 新井白石
- ② 木下順庵
- ③ 稻生若水
- ④ 室鳩巢

問題34 2012年(平成24)に金沢市でスタートした、人や環境にやさしい公共レンタサイクルシステム「まちなり」を説明したものはどれか。

- ① 1度借りたら3日間返さなくてもよい。
- ② 支払いは現金のみであり、クレジットカードでの支払いはできない。
- ③ 自転車は、借りた場所(ポート)と違うポートにも返却できる。
- ④ 利用できるのは、観光客限定である。



問題35 西洋化を進めた明治時代には、金沢にも新聞、写真、人力車、洋服等が登場し、人々が新しいものに興味を持ち始めた。金沢で最初に発刊された新聞はどれか。

- ① 金沢新聞
- ② 石川新聞
- ③ 北陸新聞
- ④ 開化新聞

問題36 金沢市は昔から地下水にめぐまれ、井戸がたくさんつくられていたが、大正時代の大干ばつをきっかけに上水道の整備が進められた。金沢市につくられた最初の浄水場^{じょうすいじょう}はどれか。

- ① 内川浄水場
- ② 末浄水場
- ③ 犀川^{さいがわ}浄水場
- ④ 浅野川浄水場



問題37 金沢市は、森林が面積の約6割を占めているが、森林の整備を進めたり、森林と親しむ機会をつくったりすることを定めている条例を何というか。

- ① かなざわ森林条例
- ② かなざわ遊林条例
- ③ 金沢環境森林条例
- ④ 金沢市森づくり条例

問題38 19世紀の加賀藩には多くの科学者がいたが、関口開はどのような分野で活躍したか。

- ① 「天然痘」にかからないための種痘を加賀藩で最初におこなった。
- ② 「加賀の平賀源内」とも称され、エレキテルやたくさんのからくり、工芸品を残した。
- ③ 西洋の数学の本を日本語に訳し、「新撰数学」は22万部のベストセラーになった。
- ④ 測量技術にすぐれ、今とほとんど変わらない正確な地図である「加越能三州郡分略絵図」を作成した。

問題39 金沢市は、「スポーツで人とまちを元気にする」ことに積極的に取り組むことで、さらなる活力と魅力のあるまちづくりを進めている。その一環として年齢・性別等にとらわれない「eスポーツ」の普及にも力を入れており、技術や創作力を持った人材の育成やeスポーツを通じた人々の交流の活性化等を目標としている。このeスポーツとはどのような競技か。

- ① 課題に対し、誰がよりよい解決策を提案できるか競い合う競技
- ② 日本伝統の昔遊びによる対戦競技
- ③ アクロバティックで危険な動きを競い合う競技
- ④ 電子機器(コンピューター等)を使った対戦競技

問題40 金沢は能楽がさかんな町であり、武家のみでなく、庶民にも広く親しまれたことから「金沢に行くと空から謡が降ってくる」と例えられる程であった。次のうち加賀藩5代藩主前田綱紀が取り入れたことにより、金沢で能楽が栄えるきっかけとなった流派はどれか。

- ① 金春流
- ② 観世流
- ③ 宝生流
- ④ 金剛流



問題41 1898年(明治31)、石川県で初めて営業を開始した「馬車鉄道」(線路の上の乗り物を馬が引っ張る鉄道)は、どことどこを結んでいたか。

- ① 上金石～長田
- ② 鞍月～粟崎
- ③ 三馬～松任
- ④ 野町～額

問題42 現在、金沢城跡は、金沢城公園として市民の憩いの場になっている。それ以前に、この場所にあった建物はどれか。

- ① 石川県立美術館
- ② 金沢大学
- ③ 玉川図書館
- ④ 金沢市役所



問題43 17世紀に起きた洪水により、加賀藩では多くの窮民(貧乏で生活に困っている人々)がでた。そこで、当時全国的に例のない「お救い小屋」を設置した加賀藩主は誰か。

- ① 初代藩主前田利家
- ② 2代藩主前田利長
- ③ 3代藩主前田利常
- ④ 5代藩主前田綱紀

問題44 金沢は雪国としても知られているが、雪の重みで木の枝が折れないように樹木に施されるものは何か。

- ① こもかけ
- ② 雪囲いゆき がこ
- ③ 雪吊りゆき つ
- ④ 枝守りえだ まも



問題45 加賀藩3代藩主前田利常は、1651年(慶安4)から1656年(明暦2)に、村々の田の良し悪しや広さを調べ、その村の米の取れ高から年貢の率を決め、藩へ納める年貢を決めた。この改革を何というか。

- ① 太閤検地たい こう けん ち
- ② 版籍奉還はん せき ほう かん
- ③ 村御印むら ご いん
- ④ 改作仕法(改作法)かい さく し ほう かい さく ほう

問題46 金沢は水がきれいなまちとしても有名であるが、金沢の川が清流である証として多く捕れた魚はどれか。

- ① ごり
- ② めだか
- ③ いわな
- ④ うぐい

問題47 江戸時代末期の天保時代に、上田作之丞は中級武士の出身ながら学問に優れ、私塾「抛遊館」を開いた。この抛遊館には藩のことを真剣に考えようとする優れた中級武士や下級武士が大勢集まり議論したが、彼らは会合の時にそろってある衣服を身に付けていたことから何と呼ばれるようになったか。

- ① 長羽織党なが ば おり
- ② 黒羽織党くろ ば おり
- ③ 単衣羽織党ひと え ば おり
- ④ 赤羽織党あか ば おり

問題48 江戸時代、参勤交代により大名は1年おきに領地と江戸を行き来しており、加賀藩の大名行列は、江戸まで徒歩での大移動であった。コースは3つあったが、主にどのコースが選ばれたか。

- ① 越前福井道
- ② 北国上街道
- ③ 北国下街道
- ④ 東海道

問題49 近江町市場では2009年(平成21)の再開発事業により生まれ変わった。新たに観光のシンボルとなった建物を何というか。

- ① 近江町いちば館
- ② 近江町青果館
- ③ 近江町鮮魚館
- ④ 近江町アーケード



問題50 金沢城の西側にある玉泉院丸の中に、現在工事中(2020年完成予定)の「鼠多門」があり、水堀をまたぐ橋によって金谷出丸(現在の尾山神社境内)からの出入口となっていた。この門はなぜ鼠多門と名付けられたか。

- ① 門の老朽化により、きしむ音が鼠の鳴く音に聞こえたため
- ② 炭を混ぜた漆喰の使用により、壁全体が鼠色に見えたため
- ③ 建築した人の名前が鼠多門であったため
- ④ 大泥棒の鼠小僧を捕らえるための仕掛けがいくつも施されていたため

第14回ジュニアかなざわ検定解答(中学生版)

No.	解答	No.	解答
1	3	26	3
2	2	27	4
3	1	28	2
4	4	29	1
5	2	30	4
6	4	31	3
7	2	32	1
8	1	33	1
9	3	34	3
10	3	35	4
11	2	36	2
12	1	37	4
13	4	38	3
14	1	39	4
15	3	40	3
16	2	41	1
17	1	42	2
18	3	43	4
19	1	44	3
20	3	45	4
21	2	46	1
22	3	47	2
23	4	48	3
24	2	49	1
25	2	50	2