

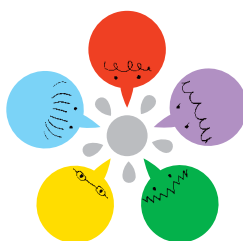
受検 番号	
----------	--

氏 名	
-----	--

点数	<div style="text-align: right;">/ 100</div>
----	---

第8回 ジュニアかなざわ検定 中学生版

問題・解答用紙



平成25年8月21日

ジュニアかなざわ検定実行委員会

問題 1 8～10世紀頃、唐(中国)から独立した「渤海」^{ほっかい}という国があった。この国と日本との交流は盛んで、犀川河口が渤海の使者の受け入れ口だったといわれている。この交流があったことの証拠^{うねだ}として畝田ナベタ遺跡から出土したものは何か。

- ① 須恵器^{すえき}
- ② 珠文鏡^{しゅもんきょう}
- ③ 藍胎漆器^{らんたいしっき}
- ④ 文様入り帯金具^{もんようい おびかなぐ}

答え

問題 2 金沢市は、2009年(平成21)に、ユネスコ創造都市ネットワークのクラフト(工芸)の分野で認定を受けた。手仕事の「手」とよいものを見極める「目」を表現したこのシンボルマークを何というか。

- ① ミミトメデス
- ② キンパッケン
- ③ テトメデス
- ④ ケンロック



答え

問題 3 金沢市では、下の写真の場所で縄文時代以前の旧石器時代に人間が活動していたことが確認されている。この旧石器時代の石器が出土した場所はどこか。

- ① 金沢城跡^{かなざわじょうあと}
- ② 兼六園
- ③ 中央公園
- ④ 金沢駅



答え

問題4 金沢には、その地名の由来ともいわれる「芋ほり藤五郎の伝説」と時期的にも共通する興味深い遺跡がいくつかある。そのうち、日本で最も多い580枚の和同開珎が出土している遺跡はどれか。

- ① 岩宿遺跡 いわじゅく い せき
- ② 吉野ヶ里遺跡 よしの が り い せき
- ③ 三小牛さこ山遺跡 みつ こうじ やま い せき
- ④ 登呂遺跡 と ろ い せき

答え

問題5 1289年(正応2)に、曹洞宗永平寺の名僧である徹通義介が、加賀の国を治めていた富樫家尚に頼まれて開いた寺はどれか。

- ① 大乘寺 だいじょう じ
- ② 総持寺 そう じ じ
- ③ 本願寺 ほん がん じ
- ④ 東大寺 とう だい じ



答え

問題6 1898年(明治31)に金沢まで通じた北陸線は、その後旅客を運ぶ中心となった。現在、金沢にはJR北陸本線の駅はいくつあるか。

- ① 1つ
- ② 2つ
- ③ 3つ
- ④ 4つ



答え

問題7 「本多の森」にある3棟の赤レンガづくりの建物は、かつて兵器の倉庫や金沢美術工芸大学として使われていたが、現在は何に使われているか。

- ①石川県立歴史博物館
- ②石川県立図書館
- ③金沢くらしの博物館
- ④金沢市足輕資料館



答え

問題8 1488年(長享2)に、農民や僧たちが中心になって一向一揆を起こし守護富樫政親をたおしたことから、加賀の国は「()の持ちたる国」と言われた。()にはどの言葉が入るか。

- ①職人 ②百姓
- ③武士 ④町人

答え

問題9 江戸時代には多くの科学者が金沢で活躍した。その中で、「優れたからくり師」、「加賀の平賀源内」と称され、からくりや工芸品、エレキテル、写真術などを残したのは誰か。

- ①飯盛里安 ②大野弁吉
- ③土屋又三郎 ④渋川春海

答え

問題10 金沢仏壇の特色には、変色しないことと釘がほとんど使われていないことがあげられる。この金沢仏壇の製造と関係のないものはどれか。

- ①加賀象嵌
- ②加賀蒔絵
- ③有田焼
- ④金沢箔



答え

問題11 加賀藩5代藩主の前田綱紀まえ だ つなのりが、細工人の技術向上と工芸技術の保存・記録のために、全国からよりすぐって収集した2,000点以上の工芸品を整理・分類してつくったものは何か。

- ① 庶物類纂 しょぶつるいさん
- ② 新撰数学 しんせんすうがく
- ③ 耕稼春秋 こうかしゅんじゅう
- ④ 百工比照 ひゃくこうひしやう

答え

問題12 1599年(慶長4)けいちょうに、加賀藩2代藩主の前田利長まえ だ としながが金沢城防備のため高山右近たかやま う こんに命じて東西に造らせた堀はどれか。

- ① 内惣構堀 うちそうかまえ ぼり
- ② 大手堀 おお て ぼり
- ③ 蓮池堀 れん ち ぼり
- ④ 百間堀 ひゃっけん ぼり

答え

問題13 1873年(明治6)に、名古屋からやってきた軍隊が金沢におかれた。その軍隊は何と呼ばれていたか。

- ① 第4連隊
- ② 第5連隊
- ③ 第6連隊
- ④ 第7連隊

答え

問題14 金沢が生んだ三文豪のひとりで、「照葉狂言」てり は きやうげん、「滝の白糸」こう や ひじり、「高野聖」などの作品を発表したのは誰か。

- ① 芥川龍之介
- ② 泉鏡花
- ③ 竹久夢二
- ④ 尾崎紅葉



答え

問題15 次の方言のうち、金沢の方言ではないものはどれか。

- ①おっかめる
- ②きんかなまなま
- ③もみじこ
- ④りくつな

答え

問題16 江戸時代、各藩は家臣の教育のために学校(藩校)を建てた。加賀藩11代藩主の^{まえ だ はる なが}前田治脩がつくらせた、土農工商の身分を問わず8歳以上の男子が入校できた藩校はどれか。

- ①慶應義塾
- ②寺子屋
- ③松下村塾
- ④^{めい りん どう}明倫堂

答え

問題17 金沢の今町に生まれ、台湾に当時アジア最大といわれた^{う さん とう}烏山頭ダムや16,000キロメートルに及ぶ水路を完成させ、不毛の大地を豊かな平野に変えた金沢の偉人は誰か。

- ①^{み やけ せつ れい}三宅雪嶺
- ②^{なかにし こ どう}中西悟堂
- ③^{はっ た よ いち}八田與一
- ④^{き むらひさし}木村栄

答え

問題18 金沢の農業は米作りが中心だが、市街地近郊では野菜や花などの栽培が盛んに行われている。このうち、古くから栽培されている加賀野菜は現在何種類あるか。

- ①4
- ②15
- ③22
- ④30



答え

問題19 1858年(安政^{あんせい}5)に、凶作による米の値上がり^{あがり}に苦しむ人々約2,000人が、卯辰山から金沢城に向かって「ひもじいわいやー」、「米くれまいやー」と泣き叫^{なみ}んだ。この「安政の泣き一揆」で処刑^{まつ}された7人を祀^{まつ}った七稲地蔵^{なないね じ ぞう}があるのはどこか。

- ① 法隆寺^{ほうりゅう じ}
- ② 寿経寺^{じゅきょう じ}
- ③ 那谷寺^{な た であ}
- ④ 瑞龍寺^{ずいりゅう じ}



答え

問題20 金沢は昔から能楽が盛^{うたい}んで「空から謡^{うたい}が降^ふってくる」といわれるまちだが、現在も金沢で盛んな能楽の流派はどれか。

- ① 宝生流^{ほうしょうりゅう}
- ② 金春流^{こんばるりゅう}
- ③ 金剛流^{こんこうりゅう}
- ④ 観世流^{かんぜりゅう}

答え

問題21 1697年(元禄^{げんろく}10)頃の金沢は、江戸、大坂、京都に次ぐ大都市だったといわれており、町の賑わい^{にぎ}が「金沢城下図屏風」に描^{かなざわ じょう かく す びょう ぶ}かれている。「金沢城下図屏風」に描^にかれているのはどこか。

- ① 兼六園付近
- ② 南町付近
- ③ 犀川大橋付近
- ④ 金沢駅付近



答え

問題22 1871年(明治4)の^{はいはん ち けん}廃藩置県により、金沢の町は一気にさびれてしまった。そこで、町の^{にぎ}賑わいを取り戻し産業を盛んにするため、1874年(明治7)に「金沢博覧会」を開催した富豪の商人はだれか。

- ①^{なが いりゅう た ろう}永井柳太郎 ②^{なか や う きちろう}中谷宇吉郎
③^{まえ た よしやす}前田慶寧 ④^{き や とうじゅうろう}木谷藤十郎

答え

問題23 新潟、富山、石川、福井、滋賀を結ぶ北陸自動車道は、1972年(昭和47)から順次開通した。金沢で1番初めにできたI C(インターチェンジ)はどれか。

- ①金沢森本I C ②野々市I C
③金沢西I C ④白山I C

答え

問題24 1632年(^{かんえい}寛永9)、^{いた や へい し ろう}板屋兵四郎に命じて辰巳用水をつくらせたり、^{たわら}俵屋宗達や^{や そう たつ い が らし どう ほ}五十嵐道甫など有名な画家や職人を金沢に招き美術工芸を奨励した加賀藩主は誰か。

- ①^{まえ た とし いえ}前田利家 ②^{まえ た とし なが}前田利長
③^{まえ た とし つね}前田利常 ④^{まえ た みつ たか}前田光高

答え

問題25 加賀には、室町時代から加賀絹を梅の樹皮の^{せんじゅう}煎汁に浸して染める^む無地染めがあり、「加賀染め」といわれていた。そこから発展し、「ぼかし」や「虫食い」などの技法を用いるようになった伝統工芸は何か。

- ①九谷焼
②^{か が ぬい}加賀繻
③^{ふた また}二俣和紙
④加賀友禅



答え

問題26 現在、金沢城跡は金沢城公園として親しまれ市民の憩いの場となっているが、以前この場所には何があったか。

- ①金沢能楽美術館
- ②金沢大学
- ③金沢市民芸術村
- ④金沢市役所

答え

問題27 2012年(平成24)に金沢市でスタートした、人や環境にやさしい公共レンタサイクルシステム「まちなり」を説明したもので正しくないものはどれか。

- ①1日200円で、1回30分以内なら何回でも自転車を借りることができる。
- ②自転車は、借りた場所と違うポートに返却できる。
- ③自転車をみんなでシェア(共同利用)するものである。
- ④1度借りたら3日間返さなくてもよい。



答え

問題28 金沢には様々なボランティア団体がある。そのうち、「まいどさん」はどのようなボランティアを行う団体か。

- ①まちの案内をする観光ボランティア
- ②まちを元気にする挨拶ボランティア
- ③まちをきれいにする清掃ボランティア
- ④金沢名物を販売する行商ボランティア

答え



問題29 金沢の山地と平野の境で見られる地形(丘陵地)を北から順に正しく並べたのはどれか。

- ①小立野台地 → 寺町台地 → 卯辰山
- ②卯辰山 → 小立野台地 → 寺町台地
- ③卯辰山 → 寺町台地 → 小立野台地
- ④小立野台地 → 卯辰山 → 寺町台地

答え

問題30 2010年(平成22)に金沢の中心部に開館した「しいのき迎賓館」は、ギャラリー、セレクトショップ、レストランなどが設けられているが、以前はどのような建物だったか。

- ①病院
- ②図書館
- ③県庁
- ④学校

答え

問題31 金沢には、昔から伝わる年中行事が今も数多く残っている。新年の正月に関係が深いものはどれか。

- ①消防の「出初式」
- ②「氷室」の饅頭
- ③墓参りの「切籠」
- ④「七五三」の宮参り

答え

問題32 金沢と協定を結んでいる国内交流都市で、江戸時代に加賀藩の下屋敷があり、今でも「加賀小中学校」、「金沢小学校」など、金沢にゆかりの深い地名が残っているのはどこか。

- ①愛知県豊田市
- ②岐阜県高山市
- ③長野県松本市
- ④東京都板橋区

答え

問題33 金沢の伝統工芸のひとつに、加賀藩5代藩主の前田綱紀まえ だ つなのりが茶道を広めるために京都から職人を招いて作らせた焼き物がある。独特の味わいのある飴色あめいろが特色のこの焼き物は何か。

- ① 珠洲焼す ず やき
- ② 大樋焼おお ひ やき
- ③ 備前焼び ぜん やき
- ④ 伊万里焼い ま り やき

答え

問題34 金沢市の姉妹都市は全部で7都市ある。次のうち、ベルギーの姉妹都市はどれか。

- ① ゲント市
- ② ナンシー市
- ③ バッファロー市
- ④ イルクーツク市

答え

問題35 金沢市は石川県で最も人口が多い。2013年(平成25)4月現在、金沢市の人口はおよそどれだけか。

- ① 26万人 ② 46万人
- ③ 66万人 ④ 86万人

答え

問題36 2008年(平成20)7月28日の大雨で、55年ぶりに氾濫し防災の大切さを再認識させた川はどれか。

- ① 森下川もり もと がわ
- ② 伏見川
- ③ 浅野川
- ④ 千曲川ち く ま がわ



答え

問題37 金沢気象台が観測を始めてから最大の記録で、新雪総計343センチメートル、最大積雪181センチメートルとなった北陸地方の大雪を何というか。

- ①昭和一二豪雪 ②昭和二六豪雪
③昭和三八豪雪 ④昭和五四豪雪

答え

問題38 地域の住民が主体となって運営し、子供向けから高齢者向けまでの様々な教室を開くなど、地域の生涯学習の中心となっている組織は何か。

- ①公民館 ②善隣館
③児童館 ④図書館

答え

問題39 2015年(平成27)11月15日に、金沢の魅力発信や市民の健康増進を目的として、「金沢〇〇〇〇」という1万人規模のスポーツ大会が開催される。〇にあてはまる4文字のスポーツは何か。

- ①サッカー ②やきゅう
③すいえい ④マラソン

答え

問題40 金沢は伝統工芸が盛んであるが、日本の総生産量の99%を占め、全国第1位の生産量を誇っているものは何か。

- ①ガラス細工
②金箔
③陶器
④漆器



答え

問題41 加賀藩最後の藩主で、藩の人々のために卯辰山に「養生所」と呼ばれる病院を建てたり、犀川を埋め立てた土地を町民に与えたのは誰か。

- ① まえ だ とし いえ 前田利家
- ② まえ だ とし なが 前田利長
- ③ まえ だ とし つね 前田利常
- ④ まえ だ よし やす 前田慶寧

答え

問題42 2011年(平成23)に金沢市出身の哲学者の記念館が建てられた。この哲学者は、仏教の考え方を英語の本や講演を通して、アメリカをはじめとする世界中の人たちに広めた。その哲学者は誰か。

- ① すず き だい せつ 鈴木大拙
- ② ふじ おか さく た ろう 藤岡作太郎
- ③ れん にょ 蓮如
- ④ たか やま う こん 高山右近

答え

問題43 加賀藩初代藩主の前田利家とその正室芳春院、その他の歴代藩主や多くの金沢市民の墓があるのはどこか。

- ① キゴ山
- ② 野田山
- ③ 白山
- ④ 卯辰山

答え

問題44 一向一揆が立てこもっていた金沢御堂を1580年(天正8)に攻め落とした後、城として再整備し、金沢城の初代城主になったのは誰か。

- ① まえ だ とし つね 前田利常
- ② とく がわ いえ やす 徳川家康
- ③ さ く ま もり まさ 佐久間盛政
- ④ まえ だ とし なが 前田利長

答え

問題45 金沢から江戸まで、2,000人以上のお供を引き連れて1年おきに行われる加賀藩の参勤交代は、諸大名の中でも最大規模であった。そのコースは3つあったといわれているが、北国下街道を通る約480キロメートルのコースにはどれだけの期間を要したか。

- ① 3日
- ② 13日
- ③ 1ヶ月
- ④ 1年

答え

問題46 1888年(明治21)に、現在の上安原町において日本で最初の耕地整理を行い農業発展の基礎をつくったのは誰か。

- ① たか だ きゅう べ え 高多久兵衛
- ② もり した はち ざ え もん 森下八左衛門
- ③ かつ かい しゅう 勝海舟
- ④ おお く ぼ とし みち 大久保利通

答え

問題47 金沢市には文化施設が数多くあるが、この中で金沢市にはない施設はどれか。

- ① ふるさと偉人館
- ② 石川ルーツ交流館
- ③ からくり記念館
- ④ 安江金箔工芸館

答え

問題48 金沢には、金沢市無形民俗文化財に指定された伝統行事が今もたくさん残っている。^{おの} 斧や刀、弓を持った山伏が各家をまわる、金石町や大野町で行われている行事はどれか。

- ① ^{か が し し まい} 加賀獅子舞
- ② はしご登り
- ③ さかたおどり
- ④ ^{あく ま ばら} 悪魔払い



答え

問題49 2015年(平成27)に北陸新幹線が金沢まで開業し、金沢から東京まで乗り換えなしで行けるようになる。北陸新幹線を使った場合、金沢から東京までどれだけの時間で行けるか。

- ① 約1時間
- ② 約2時間30分
- ③ 約4時間30分
- ④ 約6時間

答え

問題50 「^{てんねんとう}天然痘」という感染症にかからないための^{しゅとう}種痘(天然痘の予防接種)を、加賀藩で最初に行った科学者は誰か。

- ① ^{くろかわまさやす} 黒川良安
- ② ^{ぜにやごへえ} 銭屋五兵衛
- ③ ^{さいこうたかもり} 西郷隆盛
- ④ ^{せきぐちひらき} 関口開

答え

第8回ジュニアかなざわ検定解答(中学生版)

No.	解答	No.	解答
1	4	26	2
2	3	27	4
3	1	28	1
4	3	29	2
5	1	30	3
6	4	31	1
7	1	32	4
8	2	33	2
9	2	34	1
10	3	35	2
11	4	36	3
12	1	37	3
13	4	38	1
14	2	39	4
15	1	40	2
16	4	41	4
17	3	42	1
18	2	43	2
19	2	44	3
20	1	45	2
21	3	46	1
22	4	47	2
23	3	48	4
24	3	49	2
25	4	50	1