

金沢

環境・3Rが楽しくわかる本

第4版

もったいない じい〜典



Reduce, Reuse, Recycle

スリーアール

3R

金沢市民と金沢市が協働して作りました

3R

ハンドブック
金沢市



3Rで環境にやさしいくらしづくり

エコな生活、はじめませんか。

はじめに

みなさんのお宅に金沢市から毎年配られる『家庭ごみ分け方・出し方』は、情報が多すぎて覚えるのがたいへん、という声を聞きます。容器包装プラスチックはどの程度きれいにすればいいの？ペットボトルはつぶせというのに、缶はどうしてつぶしてはダメなの？など疑問がわくこともいっぱいあります。

どのようにリサイクルされるかが解れば、洗い方や分け方も理解しやすくなります。みなさんの代わりにいろいろな施設取材して、知りたい情報を盛り込んだハンドブックを作ろうと思い、平成22年度(2010年度)『金沢市ゆめまちづくり支援事業(現在の「協働のまちづくりチャレンジ事業」)』に応募し採択されました。編集委員を募り、ごみ行政の方向性や3Rにつ

いて一緒に学びながら取材・編集を行ないました。メンバーは初めて知る現状に驚きながらも、どうしたら市民のみなさんにお伝えできるか、知恵を絞って盛り込む内容を検討しました。

ごみの処理は行政の仕事ですが、私達市民はごみを出したら終わりではありません。市民と行政と一緒に、ごみを減らし資源を循環させる3Rについて考え、実行していくことは、大切な税金をもっと有効に使い、金沢の自然環境を守ることに繋がります。『金沢もったいないじい〜典』がそんな市民意識を育てる一助になればと願っています。

平成23年3月

みんなで作る3Rハンドブック編集委員一同

～第4版改訂にあたって～

『もったいないじい〜典』を発行してから16年が経ちました。この間にSDGsやゼロカーボン、食品ロス削減、海洋プラスチック、エシカル消費など、環境にまつわる新たな課題が浮上しています。SDGs(エスディーズ)「持続可能な開発目標」は、2030年までに達成しようと国連加盟国が全会一致で決めた目標です。廃棄物を大幅に削減することや、陸上の活動による海洋汚染を防止することなどの取り組みを、公的、官民、市民社会のパートナーシップによって達成しようと呼び掛けています。改訂にあたり、こうした新たなキーワードを盛り込み編集しました。

まずは現状を知り、誰かがではなく、誰もがそれぞれにできることを考え行動し、その行動を繋げながら大きな取り組みにしていく、そこから新たなしくみや社会常識が生まれていくのだと思います。

さあ、みなさんと一緒に。

令和8年3月 金沢エコライフくらぶ



12. つくる責任 使う責任

12.3 2030年までに小売・消費レベルにおける世界全体の一人当たりの食料の廃棄を半減させ、収穫後損失などの生産・サプライチェーンにおける食品ロスを減少させる。

12.5 2030年までに、廃棄物の発生防止、削減、再生利用及び再利用により、廃棄物の発生を大幅に削減する。



14. 海の豊かさを守ろう

14.1 2025年までに、海洋ごみや富栄養化を含む、特に陸上活動による汚染など、あらゆる種類の海洋汚染を防止し、大幅に削減する。



17. パートナーシップで目標を達成しよう

17.17 さまざまなパートナーシップの経験や資源戦略を基にした、効果的な公的、官民、市民社会のパートナーシップを奨励・推進する。





Contents

1 R リデュース Reduce 発生抑制

ごみを元から減らそう!

2 R リユース Reuse 再使用

繰り返し使おう!

3 R リサイクル Recycle 再生利用

資源として再利用!



01 3Rで環境にやさしい暮らしづくり

02 エコ多さんちの暮らし

04 資源リサイクル

04 ペットボトル

06 プラスチック資源

08 アルミ缶・スチール缶

10 ガラスびん

12 古紙

14 エシカル消費

16 食品ロスを減らす

18 捨てずに活かす

20 見学先リスト

23 出前講座リスト

25 資源搬入ステーション

26 3Rからその先へ

27 リペア、アップサイクル情報

29 分別に迷ったら



ECO 豆情報

住んでいる所によってごみ出しルールが違うのはなぜ?

転勤や入学などで引っ越して、最初に戸惑うのはごみの分別や出し方の違いではないでしょうか。これは、自治体によってごみ処理の方法や処理施設の設備が異なるため、石川県内でも市や広域事務組合によってルールが違ってきます。

ごみ処理の方法や、焼却施設の性能や規模、自区内に埋立処分場を持っているかどうか、集めた資源を選別・圧縮・梱包するリサイクル施設を持っているかどうかなど、さまざまな要因やごみ処理の歴史が相まって、自治体のルールが決められています。

また「ごみステーション」の設置場所や管理は、町会ごとに話し合って決められています。ごみ出しがご近所トラブルの要因にならないよう、出し方や時間などは地域の申し合わせに協力することが大切です。



この本の活用法

パラパラとめくって、気になるページから読んでみてください。「へえそうなんだ」と思ったら、ごみ出しの疑問の1つがスッキリ!するはず。見学先リストは、地域や学校からの見学先として受け入れていただける企業や施設を紹介。出前講座リストには、公民館の生涯学習や学校の授業などでのネタ探しの参考にさせていただけるよう、NPOや市民グループの連絡先や3R関連の活動を掲載しています。愛着のあるものが壊れたら、巻末のリペア(修理)、アップサイクル(作り直し)情報をご活用ください。

金沢 **もったいない** じい~典

3R ハンドブック



エコ多さんちの暮らし

3R

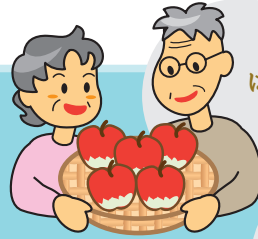
どこの家庭でも、毎日たくさんの買い物をして、たくさんのごみを出しています。エコ多さんのお家のように、家族一人一人が3Rを知って、それぞれができることを分担すれば、家の中もスッキリ片付いて、ごみを減らすことができます。物を大切にする心を育て、家計にも地球にもやさしい、エコな生活、始めませんか。

R リデュース Reduce

p14

ごみを減らすくらし方

▶ エシカル消費のページへ



ばら売りりんご

使い捨ての
フォークやストローは
必要な時だけもらう

詰め替え



水筒持って
ウォーキング



パパもママ
もマイバック
♪

R リユース Reuse

p18

くり返し使って 物を大切に

▶ 捨てずに活かす

弟は
「かえっこバザール」
でおもちゃを交換して
大喜び♪

R リサイクル Recycle

分別して 再資源ルートに乗せる

ジュース、
冷蔵庫から
出すね～！

▶ ペットボトルのページへ

p4



どれ、
もう一杯♪

▶ びんのページへ

p10



これはどこに
分別すれば
いいの？

p29

▶ 迷ったらのページへ



お菓子の袋に
マークがついているよ！



p6

▶ プラスチック資源へ



空き箱もたためば
リサイクルできるがや♪

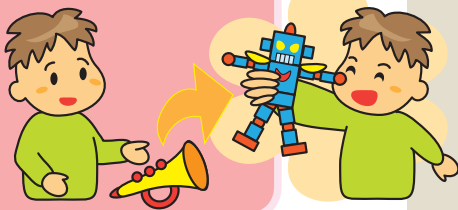
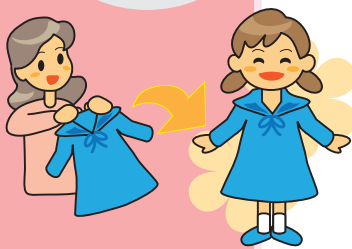
▶ 古紙のページへ

p12



エコ多さんちを
のぞいてみよう!

お姉ちゃんはいとこからもらった服が大のお気に入り!



ビールの缶は
ひと洗えば
いいだね!?

▶缶のページへ

p8

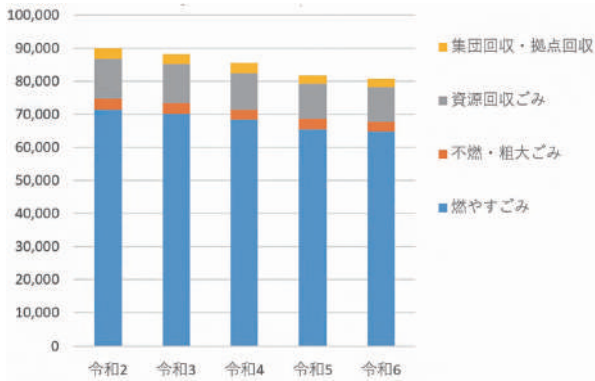


金沢市のごみは今

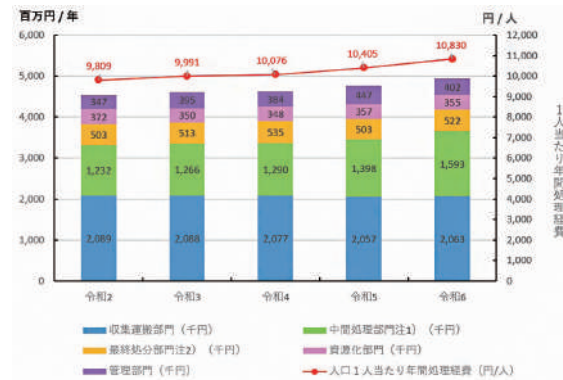
金沢市の家庭から出るごみの量は、年間で約8万1千トン。これは、1人1日あたり約490g以上のごみを出している計算になります。

そして、私たちの税金でまかなわれるごみ処理の費用は、年間約49億円。ごみ収集などの収集運搬が多くを占めています。ごみを焼却する環境エネルギーセンターや、資源を中間処理するリサイクルプラザ、埋立場を含め、年間1人あたり約1万円も使われているんですね。私達ひとりひとりが、ごみの出ない買い物をし、食材を使い切るなどの3Rを心掛ければ、ごみはもっと減らすことができそうな気がします。

【家庭ごみの種類別排出量】



【ごみ処理経費】



ごみ量 / 年間

約 **8万1千** トン

処理費用 / 年間

約 **49** 億円

税金 1人 / 年間

約 **1万円**



ごみの法律のはなし

ECO
豆知識

明治33年に伝染病の予防のため「汚物掃除法」ができて以来、ごみの処理は市町村の仕事になりました。戦後の復興でごみが増え、昭和29年には「清掃法」が制定されました。当時はごみを焼くか埋めて、早く見えなくすることが奨励されました。高度経済成長の時代になり、家庭のごみ以上に産業廃棄物が増え、公害問題なども起きたため、昭和45年に「廃棄物処理法」ができました。

さらにバブル景気を迎え、都市のごみが急激に増えてごみ処理施設が対応しきれなくなり、ごみの減量やリサイクルを進めるために平成3年に「資源有効利用促進法」が制定されました。けれどリサイクルに力を入れる分だけ市町村の負担が増え、焼却施設の周辺からダイオキシンが検出されるなど、ごみ行政の抜本的な改革が急務となりました。

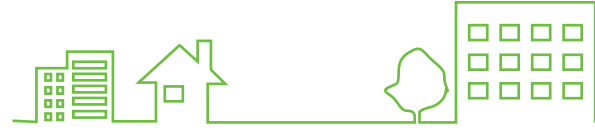
こうした流れを受けて平成12年に「循環型社会基本法」などの関連6法案が成立し、リサイクルの時代から3Rの時代へと大きく考え方が変わりました。3Rはごみ処理の問題に留まらず、地球温暖化対策や自然との共生とも密接に関係しています。



「元検を掃めた方が早じゃないの?」



ペットボトル



Point

資源リサイクル・出し方のポイント

ひと洗いにし、蓋を外してなるべくつぶしましょう。

Recycle Plaza
リサイクルプラザ



ぺっとぼさん

東部・西部リサイクルプラザでは

各町内のごみステーションに出されたペットボトルは、パッカー車と呼ばれる圧縮装置のついたごみ収集車で回収し、市内2か所のリサイクルプラザに運ばれます。いったん貯留ヤードに保管され、その後ホイールローダーで受け入れホッパに投入されたペットボトルは、ベルトコンベアに乗って2階の手選別へと運ばれます。そこで汚れたものやペットボトル以外のプラスチックを人の目でチェックして取り除き、圧縮梱包機にかけて結束バンドでくくってボール（梱包された俵状のもの）にします。



1. 運ばれてきます



2. ベルトコンベアで上へ



3. 手作業でチェック!



4. ボール完成!

完成〜!

業者へ

何でつぶすの?

ペットボトルは軽くてかさばります。つぶして出せば一台のごみ収集車にたくさん積むことができます。



ペットボトルのいま

原料となる PET 樹脂の使用量を減らし CO₂を削減するため、軽量化、リサイクル化、植物由来素材への切り替えなどに取り組んでいるそうです。

出典：(一社)全国清涼飲料連合会

●軽量化

2004年比28%の軽量化を達成。例：2リットルボトル65g ⇒ 28g

●ボトル to ボトル

使用済みのペットボトルから新たなペットボトルに再利用する水平リサイクル。化石由来原料で製造する場合と比べてCO₂排出量を約60%削減。

●ラベルレス

ラベルに使用するプラスチックを減らし、はがす手間を省いて分別しやすくする。

●バイオマス PET

サトウキビ、植物の糖分、ウッドチップなどを原料とした植物由来のペットボトル。現在の混入率は5～30%。



このマークは米国プラスチック産業協会が制定したSPIコードです。1番から7番までありますが、日本ではペットボトルだけに使用されています。ペットPETというのはポリエチレンテレフタレート POLYETHYLEN TEREPHTHALATE の頭文字をとった略称です。





飲料、酒類、しょうゆ、みりん風調味料、酢、ドレッシングなど



- ☑️ ひと洗いし、蓋を外してなるべくつぶす。
- ☑️ ラベルは、はがせる場合ははがす。キャップ下のリングはそのままOK。
- ☑️ 工作に使ったものや、油性マーカーなどで着色したものは燃やすごみへ。

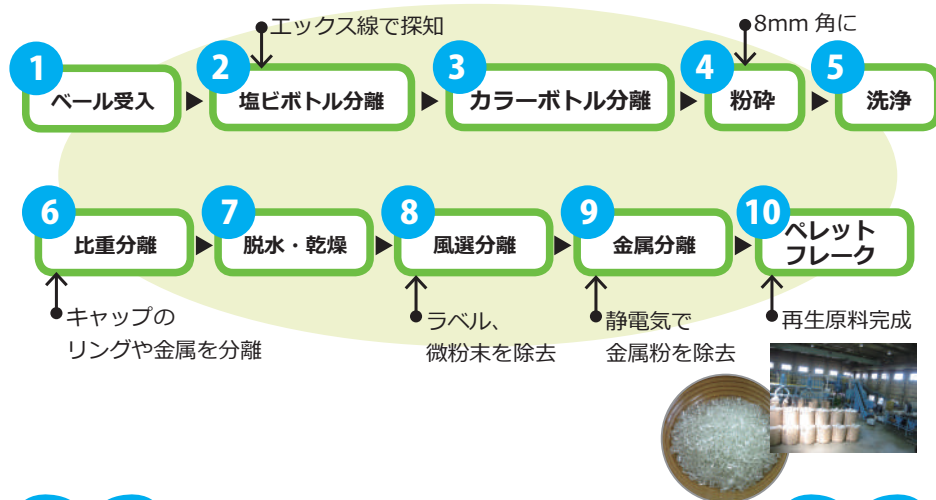
リサイクルのゆくえ

(令和6年度)

●ペットボトルのリサイクル率 **85.1%**

ペットボトルリサイクル推進協議会 HP より引用

再商品化の流れ



再生原料の用途

(令和6年度)

●**ボトル to ボトル** 57.7%

ペットボトル

●**シート** 25.5%

食品トレイ、防草シート、卵パックなど

●**繊維** 7.8%

衣類、カーテン、ぬいぐるみなど

●**成型品** 6.8%

ボトル、事務用品など

●**フィルム** 1.0%

包装フィルム、ラベルなど

●**輸出** 1.1%

ペレット

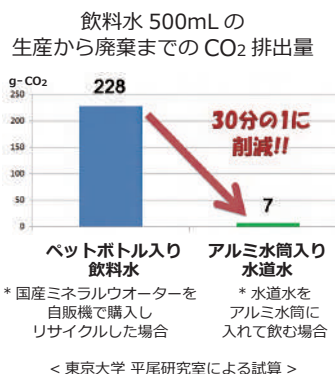
出典：ペットボトルリサイクル推進協会

ECO 豆情報

NPO エコラボ

マイボトルで Go!

ペットボトル入り飲料は、製造から廃棄に至るまでに多くの資源を使いCO₂を排出します。マイボトルに変えるとCO₂削減になります。



マイボトル応援！
まちに広がる
給水スポット

給水スポットマップ



外出先で最寄りの給水スポットを探して、水筒を満たしましょう。

◀️ 近くの給水スポットを探す

資料提供：
Refill Japan、NPO エコラボ
Refill いしかわ・金沢

ECO 豆情報

(株)日本海開発

エコキャップ回収

ペットボトル飲料の本体はペット樹脂ですが、キャップは密閉性や開けやすさのため軟らかいポリプロピレン (PP)、ポリエチレン (PE) が使われています。

(株)日本海開発では、地域、学校、企業などから届けられたキャップの売却益を認定NPO法人「世界の子どもにワクチンを日本委員会 (JCVC)」に寄付し、ポリオ (小児まひ) ワクチンを世界の子どもたちに届ける社会貢献活動を行なっています。キャップはスパーのかごやプランターなどの原料となります。

(株)日本海開発 能美市山口ワ27 Tel: 0761-21-6867
<https://nihonkaikaihatsu.com/social>





プラスチック資源



Point

資源リサイクル・出し方のポイント

水で軽くすすぐか、ぼろ布でふき取りましょう。

ぼらさん



戸室リサイクルプラザでは

いまや家庭ごみの約 4 割（容積比）がプラスチック資源といわれています。キッチンの一隅に分別コーナーを作っているご家庭も多いと思いますが、まっ先にあふれるのが容器包装プラスチックではないでしょうか。

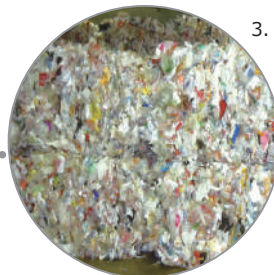
市民のみなさんからの要望に応じて、金沢市では第 5 週のプラスチック資源回収を実施しています。食品衛生のニーズや世帯人数の減少、コンビニやスーパーマーケットの商品展開などでプラスチックの包装が当たり前の風景になっていますが、買って来た途端にごみになるプラスチックの包装材はどこかで見直す必要があります。ぼら売りや過剰包装でない商品を選ぶことも私たちにできる選択ですね。



1. 袋を破る



2. 選別



3. 圧縮梱包

業者へ

どこまできれいにすればいいの？

安井至東京大学名誉教授によれば、1 g のプラスチックを作るのに石油 1.3 g、40℃のお湯 1 l を作るのに石油 4 g が必要だそうです。

つまり容器包装プラスチックを洗うにお湯を使ったら、リサイクルする意味がなくなる、というわけですね。リサイクルする際にも環境への影響を考えると大切なことですね。



ポイント

1. 不用のぼろ布で拭き取ってから、ため水で軽くすすいで、きれいになったらリサイクルに。
2. さっと洗って汚れが落ちないようなら、無理せず燃やすごみに。

海洋プラスチックが大問題！

プラスチックは軽くて丈夫でとても便利。でも、ポイ捨てされると、風に飛ばされ川に流され、やがて海洋ごみとなります。

プラスチックは分解が進まず、海の中を浮遊し続けます。大きいものはウミガメやクジラが餌と間違えて食べ、波や砂浜の熱や紫外線で砕かれて 5 mm 以下のマイクロプラスチックになったものは小魚や貝類が海水と一緒に飲み込みます。さらに細かいナノプラスチック（1 mm の 100 万分の 1）がペットボトル飲料から検出されたというデータもあります。

使い捨てのプラスチックではなく何回も使えるものを選ぶ、包装の少ないものを選ぶ、使い終わったらきちんとリサイクルに出す、河原や海岸清掃に参加するなど、私たちにできることを増やしていきたいものです。



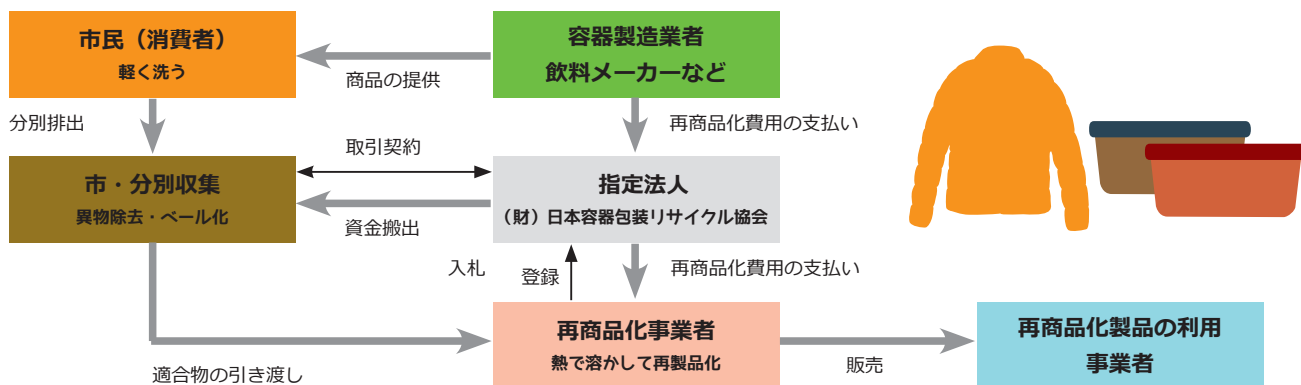


カップ、透明トレイ、バケツ、蓋など

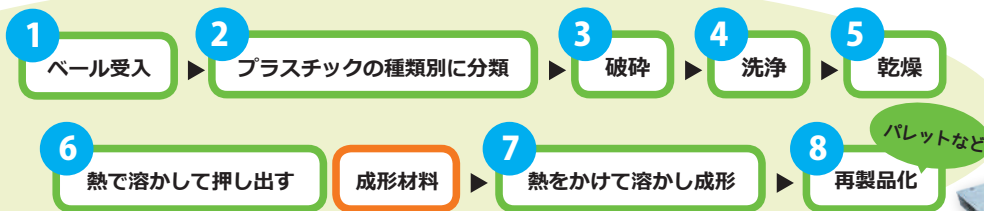


- ☑ ため水で軽くすすぐか、ぼろ布でふき取りましょう。
- ☑ ♻️マークが付いたもの、またはプラスチック素材 100% でできているもの（50cm 以下）

プラスチック資源リサイクルのしくみ（ペットボトル、びん、缶、紙容器も同様です）



再商品化工場では



プラスチック資源のリサイクル

- 材料（マテリアル）リサイクル — 熱で溶かしてプラスチック製品に加工
- 化学（ケミカル）リサイクル — 製鉄所で高炉還元剤として使用、コークス炉化学原料化ガス化…化学工業の原料
油化…燃料



ECO 豆情報

発泡スチロール製トレイは お店の回収箱へ



トレーメーカーからのお願い（株）エフピコ

- ◆回収できるもの ♻️ または ♻️ PS が付いているもの
 - ・発泡スチロール（楊枝で刺せるもの） × カップ麺、納豆・しめじ容器
 - ・透明容器（弁当の蓋など） × プリン容器、色付き、全面シールを貼ったもの
- * 再生トレイには ♻️ がプリントされています

お店からのお願い

外したトレイをごみ箱に捨てていく方がいて困っています。汚れたままではごみになります。洗って乾かして持参していただければリサイクルできますので、ご協力をお願いします。

ECO 豆知識

「製品プラスチック」の分別収集が令和7年4月から始まりました

これまで燃やすごみに出されていたプラスチック素材 100% でできているもので **50cm 以下のもの**を「製品プラスチック」として分別し、従来の「容器包装プラスチック」と合わせて「プラスチック資源」として収集しています。



アルミ缶・スチール缶

Point

資源リサイクル・出し方のポイント

缶はつぶさず、ひと洗い、タバコなどは入れないで。



Recycle Plaza
リサイクルプラザ



かんちゃん

東部・西部リサイクルプラザでは

混ぜて運ばれてきたアルミ缶とスチール缶を磁気選別機で分けて、それぞれ約1300個をプレス加工してベール(かたまり)に固めます。ストックヤードとよばれる保管庫はきれいに水で洗ってありますが、飲み残しの発泡酒やジュースがこぼれて臭います。タバコの吸殻などが入っていたりするとリサイクルには使えません。現場で働く人のためにも、ごみではなく、資源としてリサイクルするための心遣いがほしいものです。



1. 運ばれてきます

2. 磁石で分別



3. プレス加工



4. ベール完成!

完成~!

業者へ

何でつぶしてはいけないの?

缶をベールにする際は、テープなどで巻いて梱包するのではなく、プレス機にかけて圧縮し、缶同士がかみ合っただたまりになります。はじめからつぶしてあると、かみ合うことができずに外れ、ベールに固めることができなくなってしまうのです。(ベールは一瞬で固められて出てきます)

かみ合わないとうつぶちやう!



ECO
豆情報

アルミ缶リサイクルの省エネ効果

アルミの原料はボーキサイトという鉱石です。日本では採れずオーストラリア、インドネシア、ギニアなどから輸入しています。

ボーキサイトを水酸化ナトリウム(苛性ソーダ)液で溶かしてアルミナを抽出、さらに電気分解を行ってアルミニウム地金を製造する際に大量の電気を使うため、アルミニウムは「電気の缶詰」とも呼ばれています。

ボーキサイトからアルミ地金を作るエネルギーを100とすると、回収したアルミ缶から再生地金を作るエネルギーは約3で済みます。

アルミ缶リサイクルによって節約できたエネルギーは、電気量に換算すると日本の全世帯の約15日分の使用電力になります。

(出典:アルミ缶リサイクル協会)

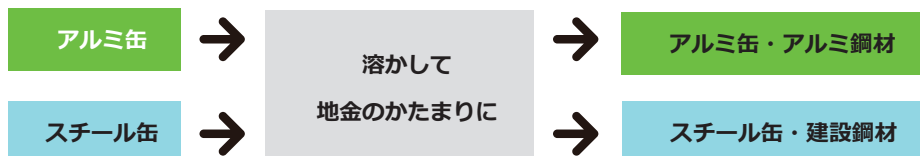
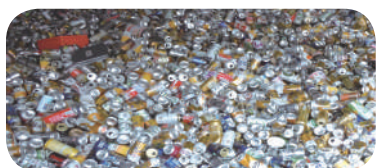


お酒などのアルミ缶、お茶などのスチール缶、缶詰めの缶など



- ☑ 缶はつぶさず、ひと洗いしましょう。
- ☑ たばこなどは入れないでください。
- ☑ アルミボトルは蓋をはずして、一緒にリサイクル

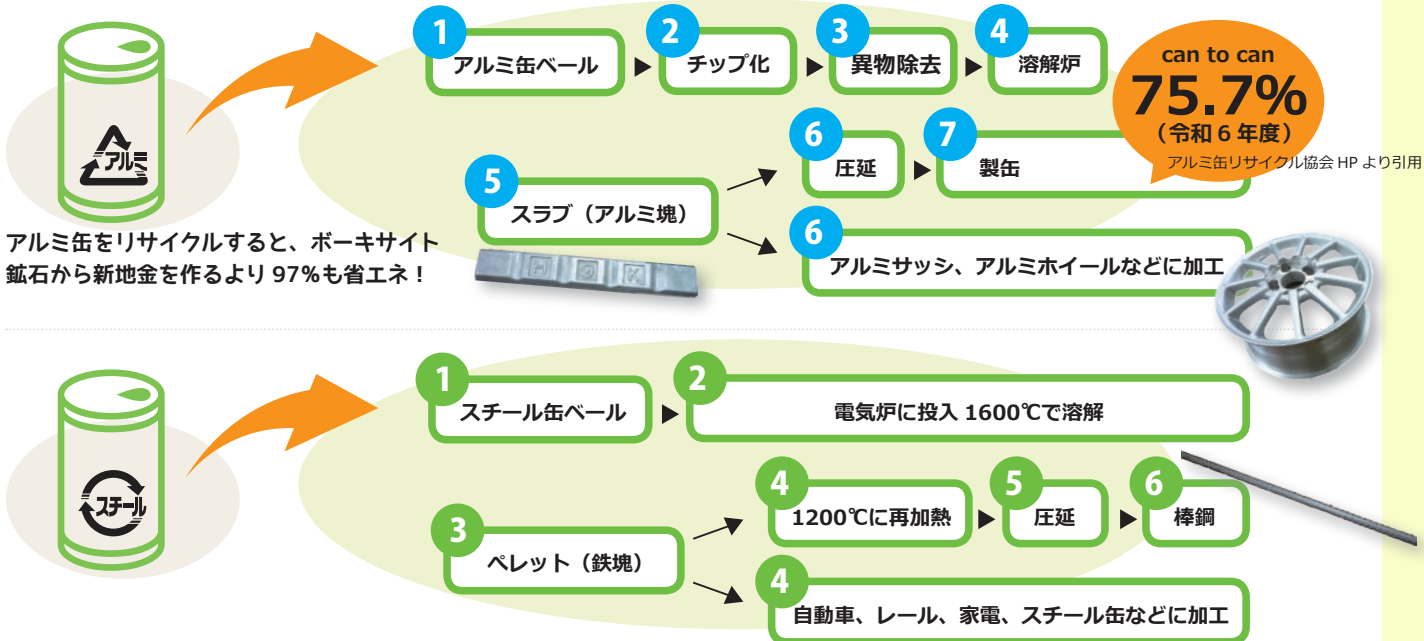
リサイクルのしくみ



リサイクルのゆくえ

(令和6年度)	●アルミ缶のリサイクル率	99.8%
	<small>アルミ缶リサイクル協会 HP より引用</small>	
	●スチール缶のリサイクル率	94.4%
	<small>スチール缶リサイクル協会 HP より引用</small>	

再商品化工場では



プルタブを集めるのってエコでしょうか？

ECO 豆情報



なるほど、缶を集めた方が早く集められるね〜。



昔のプルタブは蓋を開けると缶から離れる構造になっていたため、散乱してけがの原因になっていました。その頃、プルタブを集めて換金し車椅子を贈ることを呼びかけた団体があります。

その後、全ての缶はステイオンタブになり缶と一体化しましたが、プルタブ回収活動はいまも続いています。プルタブ 160 万個 800kg で

アルミ製車椅子 1 台と交換するそうですが、それよりアルミ缶を約 5 万個集めた方が早いんですね。

アルミ缶リサイクル協会では、けがをする恐れもあることから、わざわざタブを取り外さないように呼びかけています。

ガラスびん



Point

資源リサイクル・出し方のポイント

ひと洗いして、キャップをはずしましょう。



びんちゃん

ガラスびん 3R 促進協議会 HP より引用

ワンウェイびんは ガラスびんのリサイクル率 **77.2%** (令和6年度)

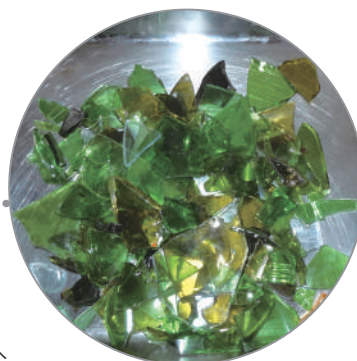
無色、茶色、その他の3種類に分けて回収されたびんは、東部・西部リサイクルプラザでストックヤードと呼ばれる貯留施設に入り、おおまかに砕かれてカレット(空きびんを細かくくだいたもの)となります。工場に運ぶ時も色別に分けてトラックに積み込みます。ガラスの着色にはそれぞれ異なる金属酸化物が使われるため、色ガラスから色を抜くことはできません。特に、無色のびんに色びんが混じると、カレットになってから選り分けることは不可能です。資源回収のかごに入れる際に、しっかり分別することが大切です。



1. 3種類に分けて回収



2. スtockヤード(貯留施設)へ



3. カレット
(再生ガラスの材料)

業者へ

リサイクル
できないもの



埋立ごみ

非食品びん(薬品びん、化粧品びん等)、強化・耐熱ガラス(哺乳びん、調理器具等)、クリスタルガラス(コップ、装飾品、灰皿等)、板ガラス → 埋立ごみへ。

ワンウェイびんとリターナブルびん

ECO
豆知識

ワンウェイ
びん

1回使った後リサイクルに出して、新しく作り直すびん

リターナブル
びん

洗浄し、くりかえし再使用するびん

どこまではずせばいいの?

- プラスチック製の蓋・リング…手で外せるところまで外す
- 金属製の蓋・リング…溶かすときに異物が残るため、できるだけ外す
- 紙ラベル…洗浄する際に剥がれるのでそのままOK



無理に取らなくても大丈夫!

強化ガラス・耐熱ガラスが混じると

食品容器のガラスは約1500℃で溶かして製びんします。耐熱ガラス(哺乳びん、ガラス製調理器具など)や、クリスタルガラス(コップ、花瓶、灰皿など)は原料や組成、溶解温度が異なるため、溶け残って欠陥びんの原因になります。



埋立ごみ

- 哺乳びん
- ガラス製調理器具
- クリスタルガラスなど





飲食物が入っていたびん類、酎、ジャム、洋酒、カップ酒、調味料、サラダ油、ドリンク剤、など



- ☑️ ひと洗いしましょう。
- ☑️ 金属やプラスチックのキャップなどをはずしましょう。外せるところまででOK。
- ☑️ 中に物を入れないでください。
- ☑️ ビールびんや一升びんは、酒屋さんに返しましょう。

リターナブルびんってすごい

何度も洗って再使用するリターナブルびんは、ビールびんを例にとると、途中で壊れなければ8年間20回以上もリユースされます。傷つけずに長持ちさせるためには、買ったお店に返すことが大前提です。一升びん、ビールの大びん中びんなどは5円～10円の保証金制度があります。

酒屋さんや牛乳屋さんが配達時に空きびんを持って帰るという古き良きシステムが衰退し、ライフスタイルの変化で手軽な缶ビールや牛乳パックの利用が増えた今、リターナブルびんは絶滅に瀕しています。100年も前から日本にあった優れたしくみを何とか守りたいものです。

リターナブルびんとして流通しているのは、ビールびん、牛乳びん、一升びん、Rマークびんなどです。

Rマーク

日本ガラスびん協会が規格統一したリターナブルびんの認定マーク。びん本体に刻印されている。



リターナブル体験

ほんとに
¥5 もらえましたヨ

試しに大型スーパーに空きびんを持っていきました。サービスカウンターへ持っていくと、直接現金で5円もらえました。ビールは大びん限定でした。「利用はありますか?」と聞くと「決まった方が多いですね」とのことでした。酒の量販店にも行ってみました。チャイムを鳴らすと店員さんが来て、レシートを発行してくれます。店内で買い物をした後、レジで先程のレシートを渡すと値引きしてくれました。ちょっと面倒だけど、得をした気分。おまけにエコ!もっとみんながやればいいなと思いました。

いいね～!
 のろのろでも
 持っていこう♪



軽量びん

ガラスびんは重くて壊れやすいのが難点ですが、資源節約、運ぶ人の腰痛防止にもなる軽量びんがここ最近増えて薄くした分、樹脂コーティングしてあるため、より傷つきにくくなっているそうです。

- ビール大びん
605g ⇒ 475g
- 牛乳びん (200ml)
244g ⇒ 122g



その他の色びんのゆくえ

各国から輸入されるワインのびんが急増しました。ワインのびんはメーカーによって微妙に色合いが異なり、その多くがその他の色びんに分類されます。近年は、その他の色カレットを90%以上使用した、スーパーエコロジーボトルの商品が店頭にお目見えしています。その他にも建材や路面材などにリサイクルされています。

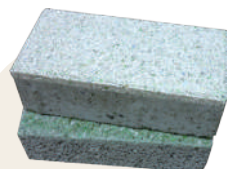
● エコロジーボトル

びんのラベルに表示されている。



● ブロック

ガラスを細かく砕いて角を取ったものを樹脂やセメントで固める。隙間があり雨水浸透性がある。



● グラスウール

溶かしたガラスを綿菓子のように遠心力を使って細い繊維にしたもの。建築の断熱材、吸音材として広く使われている。



● 軽石

ガラスを粉状にして焼いた人工軽石。土壌改良材、浄水、防犯じりなどに使用。





古紙



Point

資源リサイクル・出し方のポイント

紙ひもでしばってリサイクルに出しましょう。

こっしーくん



集団回収

金沢市では、小中学校のPTA・育友会、少年連盟（子ども会）、町会などの地域団体による古紙の集団回収に奨励金交付を行っています。約170の団体で取り組まれているこの活動は、親子で参加することに対する環境教育としての意義も期待されています。回収業者によって回収する古紙の種類が異なりますので、回収日時、場所、取り扱い品目などは町会の回覧などでお確かめください。



古紙の持ち込み場所

買い物ついでに
持っていこう！



集団回収の日程が合わない時は、市や民間の施設に持ち込むことができます。

1. 資源搬入ステーション

施設名	所在地	受付時間 (年末年始は受入休止)	段ボール、牛乳パック 新聞、雑誌、雑がみ
西部環境 エネルギーセンター横	東力町八 3-1	月～金 13:00～19:00 土・日 10:00～19:00	○
西部管理センター	糸田新町 1-30		○
東部管理センター	鳴和台 359	土・日 10:00～16:00	○
湊市民センター横	湊 3-5-9		○



2. ストアーくる・ステーション

店舗名	所在地	あき缶	ペット ボトル	あきびん	古紙類				
					新聞	雑誌	雑がみ	段ボール	牛乳 パック
アルビス畷田店	畷田西 3-603	○	○	日曜のみ	日曜のみ	日曜のみ		日曜のみ	○
ユーストア金沢ベイ店	無量寺 4-56	○	○	土日のみ	○	○	○	○	○
J Aグリーン金沢	専光寺町口 114-3	○	○	○					
アルビス西南部店	八日市出町 840	アルミのみ	○	日曜のみ					○
コープおおぬか	大額 2-50	アルミのみ	○	○	○	○	○	○	○
コープたまぼこ	玉銚 1-180	アルミのみ	○	土日のみ	○	○	○	○	○
スーパーのアオキみずき店	みずき 1-1-1			○	○	○	○	○	○
アルビス田上店	田上さくら 3-40	アルミのみ	○	日曜のみ	日曜のみ	日曜のみ		日曜のみ	○

* 令和8年3月時点の回収情報です。

3. その他回収場所

市HPに古紙等回収拠点マップを掲載しています。

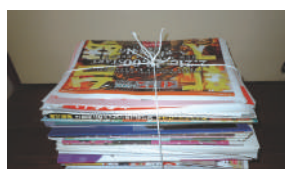
<https://www4.city.kanazawa.lg.jp/soshikikarasagasu/gomigenryosuishinka/gyomuannai/1/3/7602.html>

* 最新情報はこちらでご確認ください。





新聞紙、牛乳など飲料パック、段ボールなど



- ☑ 感熱紙（レシート、Fax用紙）、カーボン紙、写真、圧着紙、窓付き封筒、金銀紙、防水加工紙（紙コップ、缶ビールの紙パック、アイスクリーム、ヨーグルトカップ）、油の付いたもの（ピザ、ケーキ、ドーナツの箱）、臭いの付いたもの（洗剤、線香の箱）、昇華転写紙（靴、カバンの緩衝紙）、和紙
- ☑ 牛乳パックは洗って開いて乾かす。スーパーの店頭でも回収。



燃やすごみ
に出してください！

禁忌品

古紙は分別がポイント

それぞれ違う用途の紙に再生されるため、正しく分別することが質の高いリサイクルの基本になります。

* チラシは抜いて別に分ける

新聞紙



新聞紙
雑誌に再生



* 内側がアルミ製のものは×

牛乳パック



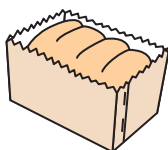
トイレットペーパー
ティッシュ
に再生



チラシ
雑誌
雑がみ



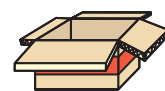
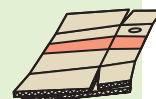
紙箱に再生



段ボール



段ボール
紙管
ボール紙に再生



▼リサイクルのゆくえ

1. 古紙をパルパーに入れて
温水と苛性ソーダ・脱墨剤を加えて溶解する
2. スクリーンを通してごみや異物を取り除く
3. 洗剤を入れ空気の泡を送り込んで
インクを浮かせて取る
4. 過酸化水素水を加えて漂白する
5. 洗浄して再生パルプにする
6. 抄紙機で紙をすく



● 紙パックの回収率 **38.9%** (令和6年度)

全国牛乳容器環境協議会 HP より引用

● 段ボールの回収率 **97.8%** (令和6年度)

段ボールリサイクル推進協議会 HP より引用

● 紙製容器包装の回収率 **20.8%** (令和6年度)

紙製容器包装リサイクル推進協議会 HP より引用



新聞紙で作る雑がみ袋

新聞でつくる！
雑がみ回収袋の作り方

材料：新聞4枚、のり



▲ 簡単バージョン

▼ 難しいバージョン



私たちの買い物で 世界の未来が変わる

エシカル消費

● エシカル消費ってなに？

エシカルとは倫理的・道徳的などという意味です。

エシカル消費とは、昔の近江商人の三方良し（売り手良し、買い手良し、世間良し）を消費者目線にして、私や家族に良し、お店や作った人に良し、生き物に良し、地球に良し、未来の人に良し、の五方良しな買い物で社会的な課題を解決していくとする考え方です。

買い物のしかたを変えることは、川下といわれる私達消費者が川上を変え、世の中を変えることができる最も身近で有効な方法といえます。

エシカル商品 たとえば…

買い物をする時に、包装についているマークを探してみましょう。商品が発信している情報をキャッチして選ぶ際の参考にしてください。



エシカル商品

買い物のめやすになる認証マーク



①有機 JAS マーク

2年以上、化学肥料、禁止農薬、遺伝子組み換え種苗を使用せずに生産された農産物、畜産物、加工食品。

②国際フェアトレード認証ラベル

開発途上国の原料や製品を適正な価格で継続的に購入することにより生産者や労働者の生活改善と自立を目指す。



③レインフォレスト・アライアンス認証マーク

人と自然にとってより良い未来を推進する、より持続可能な農法を表している。

④エコレールマーク

CO2の排出量が少ない輸送手段（モーダルシフト）のひとつで、鉄道輸送（陸上輸送 500 km以上で 30%以上）を活用している商品。



⑤バードフrendリー認証マーク

渡り鳥の生息地となる森林で木陰栽培・有機栽培されているコーヒー。収益は渡り鳥・生態系保護に活用。

⑥間伐材マーク

全国森林組合連合会が認定する、森を育てるために伐採した間伐材を用いた製品。



⑦ FSC® 認証マーク

FSC（森林管理協議会）は森林の生物多様性を守り、地域社会や先住民、労働者の権利を守りながら適切に管理された森林を支える木材製品、紙製品。

⑧ MSC・ASC 認証ラベル

MSC：水産資源と環境に配慮し、適切に管理された持続可能な漁業で獲られた天然の水産物。

ASC：環境と社会に配慮した、責任ある養殖により生産された水産物。



って **スゴイ。**

エコバック



定規



ノート



トイレトペーパー



水切りごみネット



ごみ袋

リサイクル商品

● リサイクルされた物を使うってカッコイイ

せっかく牛乳パックを洗ってリサイクルに出しても、バージンパルプのトイレトペーパーを買っていたら、ちっともエコにはなりません。3Rな行動に加えて、リサイクル製品を積極的に利用することで、循環型経済（サーキュラーエコノミー）の輪が回っていきます。

環境ラベル



①エコマーク

商品の一生を考慮して環境保全に役立つ商品を認定。
【公益財団法人 日本環境協会】



②グリーンマーク

原料に一定の割合以上の古紙を使用している製品。
【公益社団法人 古紙再生促進センター】



③Rマーク

再生紙の利用推進・普及啓発のシンボルマーク。数字は古紙パルプの配合率を示す。【3R活動推進フォーラム】



④Rマーク（リターナブルびんマーク）

協会が規格を統一したリターナブルびんと認定したガラスびんに刻印。何度もくりかえし使うことのできるガラスびん。
【日本ガラスびん協会】



⑤エコロジーボトルマーク

原料としてカレット（空きびんを細かくくだいたもの）を90%以上使用して製品化したびん。【日本ガラスびん協会】



⑥石川県エコ・リサイクル認定製品マーク

県内で発生する再生資源を製造加工したリサイクル製品。
【石川県生活環境部資源循環推進課】



⑦牛乳パック再利用マーク

市民が回収した牛乳パックを原料にして作られたリサイクル製品。【全国牛乳パックの再利用を考える連絡会】



⑧PETボトルリサイクル推奨マーク

日本国内で消費・回収された使用済みペットボトルを再生したPET樹脂を使用した製品。【PETボトルリサイクル推進協議会】

他にもこんな買い方がエシカル消費

・手前どり

すぐに使う食品なら賞味期限の近いものを選び、お店の食品ロス削減に貢献できます。

・ばら売り・量り売り

ばら売りや量り売りなら必要な量だけ買えて、使い切れずに捨てる食品ロスを減らせます。

・地産地消・旬のもの

遠方や外国からのものは、輸送に多量の化石燃料を使いCO₂を増やします。地元の生産者を応援するためにも、近くでとれた旬のもの、伝統的な技で作られた物を選びましょう。

・詰め替え商品

シャンプー、リンスだけでなく、インスタントコーヒーやしょうゆなど、詰め替えタイプが増えてきました。消費者の支持があってこその変化ですね。

・その他

寄付つきの商品、被災地の産品や福祉施設で作られた商品、生物多様性を守る商品、アニマルウェルフェア（動物が感じる苦痛を少なくする）商品など

1. 必要なものを必要な量だけ買う
2. 使い捨て商品ではなく、長く使える物を選ぶ
3. 包装はないもの、または最小限のもの、容器は再使用できる物を選ぶ
4. 作るとき、使うとき、捨てるとき、資源とエネルギー消費の少ない物を選ぶ
5. 化学物質による環境汚染と健康への影響の少ない物を選ぶ
6. 自然と生物多様性をそこなわない物を選ぶ
7. 近くで生産・製造された物を選ぶ
8. 作る人に公正な分配が保証される物を選ぶ
9. リサイクルされたもの、リサイクルシステムのある物を選ぶ
10. 環境問題に熱心に取り組み、環境情報を公開しているメーカーや店を選ぶ



環境にやさしい
買い物

グリーンコンシューマー

10原則

『グリーンコンシューマーになる
買い物ガイド』より

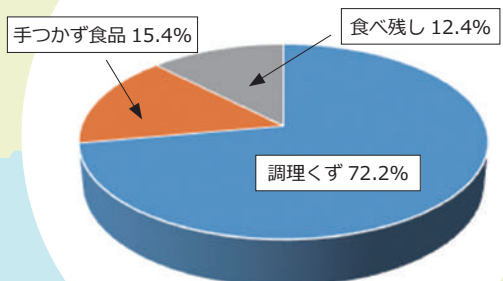
食品ロスを減らす

● 食品ロス

SDGs12番目の目標「つくる責任つかう責任」では2030年までに世界全体の一人当たりの食料の廃棄を半減させるとしています。右の円グラフの3つの食品ロスを減らすには…

『令和6年金沢市ごみ処理基本計画（第7期）』より引用
【推定排出量】

■調理くず 16,370t ■手つかず食品 3,492t ■食べ残し 2,810t



POINT

- 必要なものを必要な量だけ買いましょう。
- 調理くず…皮や芯にも栄養がたっぷり。
ちょっと工夫すれば美味しく調理できますよ。
- 手つかず食品…※ローリングストックで上手に管理しましょう。
- 食べ残し…作りすぎないように適量を調理。残ったらリメイクで变身させましょう。

※ローリングストック：在庫の食品を賞味期限順に並べ、期限が近くなったものから使って買い足すことで賞味期限切れを防ぐ倉庫管理の方法。防災対策としても有効。

あい合わせ
クッキング在庫整理にぴったりの
「食材使い切りクッキング」

- *ちらし寿司、炊き込みご飯、炒飯
- *めった汁、ポタージュ、鍋物、筑前煮、ベジブロス（野菜出汁）
- *ミートローフ、ハンバーグ、コロッケ、餃子
- *サラダ、生春巻き
- *お好み焼き、チヂミ、たこ焼き、天ぷら、かき揚げ



アルファ化米でちらし寿司

材料

- 五目アルファ化米
- 湯 ● すし酢
- 卵 ● 砂糖 ● 塩
- きぬさや 等

作り方

- ① 薄焼き卵、茹でたきぬさや、等を細切りにする。
- ② アルファ化米に表示量の湯を入れて戻し、すし酢大さじ2～3を加えてよく混ぜる。器に盛り、①をトッピングする。



● 消費期限と賞味期限の違い

(表示に従って保存した未開封の食品が対象。開封後はできるだけ早く食べましょう)

消費期限

期限を過ぎたら食べない方がよい期限 (use-by date)

安全に食べられる期限。鮮度が劣化しやすい食品のため、期限が過ぎると腐敗や食中毒の恐れがある。

弁当
サンドイッチ
惣菜、等

賞味期限

おいしく食べることが
できる期限 (best-before)

各メーカーが品質・風味が保たれる期間として表示。期間が過ぎても直ちに食べられなくなるわけではない。

菓子
カップめん
缶詰、等



ちょっとした工夫でおいしく楽しく。



やってみませんか

● 食品ロスを減らす取組み

フードドライブ

せっかく買ったり、いただいたのに使い切れない食品は、近くのフードドライブ受付に持って行って寄付しましょう。集められた食品や生活雑貨は社会福祉協議会やこども食堂を通じて、生活にお困りの方や子育て世帯に提供されます。

- 金沢市役所第二本庁舎 / 平日 9:00 ~ 17:45
- 金沢市駅西保健所 / 毎週（火）10:00 ~ 14:00
- 泉野福祉健康センター / 第 1,3,5（月）10:00 ~ 14:00
- 元町福祉健康センター / 第 2,4（金）12:00 ~ 14:00
- 金沢市校下婦人会（石川県女性センター3階） / 平日 9:00 ~ 17:00

詳しくは、金沢市ゼロカーボンシティ推進課
(Tel 076-220-2507) にお問い合わせください。

※スーパーマーケットやコンビニでも実施しているお店があります。実施店舗の情報は「いしかわ環境情報サイト」でお確かめください。



フードシェアリング

フードシェアリングとは、食品ロス削減の取り組みの一つで、そのままでは廃棄されてしまう食品と購入希望者とのマッチングを行うことです。



「TABETE」は、閉店間際など、まだおいしく安全に食べられるのに廃棄の危機に面している料理や食品を「食べ手」とつなぎ、最後まで売り切ることを応援するプラットフォームです。料理や食品をテイクアウトして、食品ロス削減のお手伝いをしませんか。

1. 登録店舗が商品をアプリに掲載
2. ユーザー（買い手）は掲載されている商品から選び、アプリ上で購入・決済
3. ユーザーが店舗に行き、商品を受け取る



ダンボールコンポスト

どうしても出てしまう野菜くずや食べ残しは堆肥化して土に戻しましょう。電気式生ごみ処理、ぼかし、バグ型コンポスト、キエーロなどいろいろな手法がありますが、ダンボールコンポストは室内でできる手軽さがお勧めです。

ミカン箱大の段ボール箱をスーパーなどでもらってきて、園芸店やホームセンターでピートモスともみ殻燐炭、腐葉土を買ってきてスタートできます。

詳しい作り方・使用方は下記の市HPをご覧ください。



「金沢産ダンボールコンポストの素」 竹炭と膨張軟化もみ殻をブレンドした 金沢産の基材

NPO 法人くくのち製
15 ℓ、専用段ボール箱 30 × 39 × 41 cm
購入先：コープたまぼこ

生ごみを有効活用する方法について
詳しくは市HPをご覧ください。

<https://www4.city.kanazawa.lg.jp/soshikikarasagasu/gomigenyosuishinka/gyomuannai/1/3/5527.html>



捨てずに活かす

古着あつめるぞうぼっくす 下記の施設に古着を持ち込めます。

戸室リサイクルプラザ	金沢市戸室新保ハ604 Tel : 076-236-1600	9:00 ~ 17:00 (月曜休館) ※月が祝日の場合は祝日の翌日
東部リサイクルプラザ	金沢市鳴和台432 Tel : 076-252-6796	9:00 ~ 17:00 (土日休館)
西部環境エネルギーセンター	金沢市東力町ハ3-1 Tel : 076-291-9417	9:00 ~ 17:00 (土日休館)



古着持ち込みルール



必ず洗濯してお持ちください

- 木綿類
高齢者施設・病院で使う清拭ウェスに加工
- 傷みやしみのない衣類
リユース用に提供
- セーター、ウール衣類
縮絨してリメイク素材に活用

✗ 下着類、靴下、靴はご遠慮ください。



古着あそび塾

東部リサイクルプラザでは、リユースコーナーも開設していますので、ご利用ください。また毎週水曜 10 ~ 15 時に、ボランティアの皆さんとともに持ち込まれた衣類の仕分けやウェス作り、リメイクの試作などを行なっています。どなたでもお気軽にご参加ください。



リユース食器

イベントなどで使われる使い捨て食器は、簡便ですが終わればごみの山。マイ箸・皿・お椀の持参を呼びかける地域の催しも少しずつ増えています。イベントの模擬店、屋外キャンプ、炊き出し、子ども食堂などでリユース食器を使ってみませんか。皿、お椀、コーヒーカップ、スプーン、箸、お盆、などの食器類。炊飯器、保温ポット、寸胴鍋、ざる、などの調理器具をレンタルしています。

保管場所：戸室リサイクルプラザ エコライフ工房
貸出し管理費：食器類一式 1,000 円、調理器具一式 1,000 円

貸し出しリスト♪



問合せ：金沢エコライフくらぶ <http://kanaeco.com/> Tel 090-2128-3745

制服ボタンタッチストア「リクル」

金沢市では多くの市立小学校で標準服を採用しています。成長著しい年頃ですぐ着られなくなったり、他県からの転入、制服や学用品の購入にお困りのご家庭など、中古の制服を必要としている人は少なからずおられます。「子どもの思い出の詰まった制服を捨てられず、誰かに使ってもらいたい」想いと、「家計を少しでも抑えるため、安く制服を買いたい」想いを結びつける「お譲り」のしくみです。「リクル」では、お譲りいただいた制服は、お直しや洗濯、クリーニングを行い、次に必要としている子どもたちへ低価格で販売しています。



【住所】金沢店：金沢市高島 1-4 【電話】070-4132-4587

【取り扱い】小学校・中学校・高校の

制服、体操服、ランドセル、カバン、柔道着など

【営業時間】月・水・金 / 12:00 ~ 17:00 土 / 10:00 ~ 15:00



私にとっては

あなた
にとっては

不用品でも、必需品。



● 掘り出し物を探そう！

とむろキッズの森リユース市

不用になった育児用品・おもちゃ・洋服などを、金沢市立保育所や市の施設などに設置した回収ボックスで集めています。

回収された育児用品は、戸室リサイクルプラザなどで開催しているイベントで、乳幼児のいる家族に無料で提供しています。このイベントは毎回、たくさんの親子連れでにぎわい、子育て世代の交流の場になっています。



イベント開催情報・回収ボックス設置場所は
こちらをご覧ください。

<https://www4.city.kanazawa.lg.jp/soshikikarasagasu/gomigenryosuishinka/gyomuannai/1/3/4/event/7619.html>

問い合わせ：金沢市ごみ減量推進課
Tel 076-220-2302



かえっこバザール

かえっこバザールは、遊ばなくなったおもちゃを「かえるポイント」に交換して好きなおもちゃを買う、お金を使わない交換遊びです。



このシステムを考案したのは美術家の藤浩志さんで、アート関係のイベントとしてスタートし、全国で開催されています。金沢では金沢 21 世紀美術館の開館イベントとして 2003 年に初開催。金沢エコライフくらぶでは藤さんの理解を得て、おもちゃのリユースを体験する環境教育のツールとして展開しています。商業施設や公共施設、保育園や児童館などの他、子どものための防災体験「イザ！カエルキャラバン！」とのコラボ、いろいろな体験をしてポイントをもらうなど回遊性を高める効果やファミリー世代の参加も期待できます。

開催に必要なツールや、原資となるおもちゃ一式を、ワゴン車等で移送可能な北陸県内の団体にお貸ししています。

かえっこバザール開催情報 <http://kanaeco.com/>

金沢おもちゃ病院

おもちゃの修理を通し、子どもたちに「ものを大切に作る心」を持ってもらおうと、おもちゃドクターが下記の会場で活動しています。

費用：無料

(部品が必要な場合は実費負担)

●城北児童会館

金沢市小坂町西 8-11

Tel 076-251-0444

第 1 日曜日、13:00 ~ 15:00

* 日時は変更になる場合があります。
お出かけ前にお電話で確認してください。



再生家具・再生自転車

ごみとして出された自転車や有料戸別収集した家具の中から状態のよいものを修理・再生して戸室リサイクルプラザで毎月展示・販売をしています。お申し込み期間は毎月 1 日から 20 日まで (月曜日は休館)。プラザ館内の申込用紙または WEB からお申し込みください。自転車は TS マーク付帯保険の加入、防犯登録を済ませてお渡ししますので、登録されるご本人のお名前でお申し込みください。

家具はお一人 2 品までで、応募可能額は 1 円 ~ 3,000 円、自転車はお一人 1 台までで、応募可能額は 2,001 円 ~ 8,000 円です。

応募可能額の範囲内で最高価格をお申し込みされた方が当選となりますが、最高価格が同一のときは、毎月 21 日に抽選を行い当選者を決定します。当選者にはメール又は電話でお知らせをしており、その月の月末までに当選品の引き取りと代金のお支払いを行っていただきます。

なお、当選品の運搬はご自身で行っていただきますが、ごみ減量推進課 (076-220-2302) で軽トラックの貸し出しも無料で行っています。

【展示品一覧・申込みの受付はこちらから】

<https://www4.city.kanazawa.lg.jp/soshikikarasagasu/gomigenryosuishinka/gyomuannai/1/3/5516.html>

問い合わせ：戸室リサイクルプラザ (P22 参照)



見学先リスト



ペットボトル、牛乳パック、段ボール、etc…。

みなさんの出した資源がどのようにしてリサイクルされるのか、

実際に工場を見学したり、環境に配慮したお店で説明を受けることができます。

申し込みを済ませて、ぜひ足を運んでみましょう。



1. 会宝産業 (株)

内容	使用済み自動車の解体・分別、中古自動車部品、中古車の輸出・販売をしています。静脈産業のバイオニアとして「あとしまつ」の大切さを伝え地球規模の循環型社会を作るために、日本国内に限らず、海外でもさまざまな取り組みを行っています。
住所	〒920-0209 金沢市東蚊爪町 1-25
TEL	076-237-5133
FAX	076-237-1950
URL	http://kaihosangyo.jp/
E-mail	info@kaiho.co.jp
対応月	通年 (3月下旬～4月中旬を除く)
対応曜日	月～金
対応時間	10:00～15:00 (金のみ 13:00～15:00)
所要時間	所要時間：1～2時間
定員	～15人
子ども同伴	
バリアフリー	
駐車場	普通車5台
その他	見学は法人限定です。事前の申し込みが必要です。



2. (株) 金沢舗道 港工場

内容	下水処理場から発生した下水污泥焼却灰を、道路用資材アスファルト混合物の材料となるアスファルトフライヤーにリサイクル。工場現場で発生したアスファルトやコンクリート塊も再生リサイクルしています。
住所	〒920-0231 金沢市大野町 4丁目レ 103-1
TEL	076-237-8864
FAX	076-237-3360
URL	http://www.tk-g.co.jp/
E-mail	oya@tk-g.co.jp
対応月	通年
対応曜日	月～土
対応時間	8:00～17:00
所要時間	1時間
定員	10～60人
子ども同伴	小学生～
バリアフリー	
駐車場	あり
その他	事前に連絡が必要です。



3. 環境開発 (株) 新保処理工場

内容	企業や家庭から出た様々な廃棄物を焼却施設、選別施設で安全に処理を行い、焼却施設では廃熱を利用した発電や作物栽培、選別施設では資源の有効活用に繋がるリサイクルに取り組んでいます。
住所	〒921-1345 金沢市新保町ラ 24-1
TEL	076-244-5115
FAX	076-244-5711
URL	http://www.kankyo-kaihatsu.co.jp/
E-mail	
対応月	通年 (ただし、12月～3月の冬季期間は受入が出来ない場合あり)
対応曜日	火～金
対応時間	13:30～15:00
所要時間	1時間～2時間
定員	～130人
子ども同伴	小学生
バリアフリー	見学コースには坂道、階段が多数あります。
駐車場	
その他	事前に連絡が必要です。

4. 環境開発 (株) リサイクル工場

内容	企業から出たプラスチック、繊維、紙類の廃棄物を原料に RPF (固形燃料) 製造を行なっています。出来た RPF は、製紙工場等の代替燃料としてリサイクルされます。
住所	〒921-1344 金沢市住吉町ウ 10
TEL	076-244-3646
FAX	076-244-3647
URL	http://www.kankyo-kaihatsu.co.jp/
E-mail	
対応月	通年 (ただし、12月～3月の冬季期間は受入が出来ない場合あり)
対応曜日	火～金
対応時間	13:30～15:00
所要時間	1時間
定員	～60人
子ども同伴	小学生～
バリアフリー	
駐車場	
その他	事前に連絡が必要です。

5. 生活協同組合コープいしかわ コープたまぼこ

内容	環境に配慮した商品（住居関連）の販売、マイバッグ持参運動、トレイ、ペットボトル、卵パック、缶の分別回収、など
住所	〒921-8002 金沢市玉銚 1-180
TEL	076-292-3338
FAX	076-292-9001
URL	https://www.ishikawa.coop/
E-mail	
対応月	12月×
対応曜日	火・水・木・金
対応時間	9:00～15:00
所要時間	30分程度
定員	5～20人
子ども同伴	幼児・小学生～
バリアフリー	車椅子対応
駐車場	マイクロバス・普通車 100台
その他	見学を希望される場合は事前にお問い合わせください。



6. (株) サワヤ

内容	蛍光灯類・電池類の適正処理、及び処理後ガラスの再生化
住所	〒920-0059 金沢市示野町リ 61-1
TEL	076-267-1361
FAX	076-267-1229
URL	http://www.308-al.co.jp/
E-mail	recycle-kanazawa@308-al.co.jp
対応月	3月、12月×
対応曜日	月～金
対応時間	9:00～15:00
所要時間	30分程度
定員	15人まで
子ども同伴	幼児・小学生～
バリアフリー	
駐車場	マイクロバス・普通車 5台
その他	安全のため処理装置付近には立ち入らないよう注意。リサイクルガラス工房「スタジオオリライト」の見学もできます。事前に連絡が必要です。



7. 富山市エコタウン

内容	エコタウン交流推進センターとリサイクル施設2施設を見学していただけます。
住所	富山市岩瀬天池町 1-7
TEL	076-438-2600
FAX	076-438-3210
URL	http://www.toyama-ecotown.jp
E-mail	
対応月	通年*申込期間は見学日の2週間前まで（受付開始は3ヶ月前の1日）
対応曜日	火～金
対応時間	午前・午後
所要時間	約90分
定員	50人
子ども同伴	小学生～
バリアフリー	
駐車場	大型バス
その他	ライトレールでお越しの方でエコタウンバスをご希望の方は、岩瀬浜駅まで送迎（見学の移動含む）。料金：企業のパンフレット 高校生以上1人1社につき50円（2施設で100円）



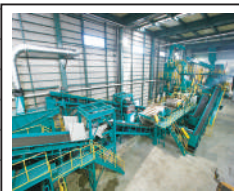
8. (株) 富山環境整備

内容	家庭からのプラスチックごみをリサイクルした製品の開発・製造。廃棄物エネルギーを活用した次世代農業など。
住所	〒939-2638 富山県富山市婦中町吉谷 3-3
TEL	076-469-5356
FAX	076-469-5635
URL	https://www.tks-co.jp/
E-mail	yositani@tks-co.jp
対応月	通年
対応曜日	月～金
対応時間	10:00～、14:00～
所要時間	60分
定員	～40人
子ども同伴	団体様のみ可（保護者同伴）
バリアフリー	対応なし
駐車場	大型バス
その他	見学は、金沢市を通して申し込んでください。



9. 株式会社 HARITA

内容	「世界に循環を、あなたと幸せを」役目を終えたものをリサイクルし、素材として社会に還します。
住所	受付：富山県高岡市福岡町本領 1053-1 工場：富山県射水市新堀 34-11
TEL	0766-64-3516
FAX	0766-64-3046
URL	http://www.harita.co.jp/
E-mail	harikin@harita.co.jp
対応月	要相談
対応曜日	要相談（土日祝・年末年始・お盆等不可）
対応時間	要相談
所要時間	60～90分
定員	40人
子ども同伴	保護者同伴の場合のみ可能
バリアフリー	対応していない
駐車場	あり（観光バスも駐車可能）
その他	事前の申し込みが必要です。

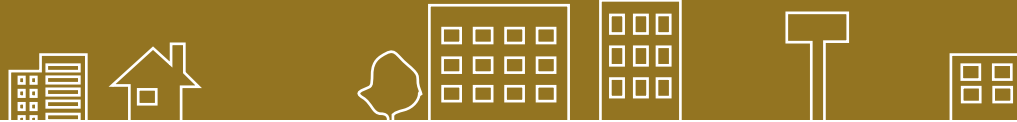


10. GRN エコサイクル株式会社

内容	飲料自販機横の回収ボックスの空き容器（ペットボトル、アルミ缶、スチール缶）などの回収・資源化及びペットボトルフレーク原料の製造。
住所	〒924-0855 白山市水島町 428
TEL	076-277-3652
FAX	076-277-3653
URL	https://www.grn-company.com/grneco
E-mail	
対応月	通年
対応曜日	月～金
対応時間	9:00～16:00
所要時間	1時間
定員	5～20人
子ども同伴	
バリアフリー	
駐車場	バス1台、普通車5台
その他	事前に連絡が必要です。



見学先リスト



11. 明和工業 (株)

内容	環境保全のためのあらゆる装置を製造しています。廃棄物を炭にする炭化装置、木質ペレット、炭、薪を燃料とするストーブなど。
住所	〒920-0211 金沢市湊 3-8-1
TEL	076-239-0311
FAX	076-239-0355
URL	http://www.meiwa-ind.co.jp/
E-mail	
対応月	通年
対応曜日	火～金
対応時間	9:00～16:00
所要時間	1時間
定員	20人
子ども同伴	小学生～
バリアフリー	
駐車場	普通車 5台
その他	事前の申し込みが必要です。



12. 東部環境エネルギーセンター

内容	燃やすごみの処理施設
住所	〒920-0815 金沢市鳴和台 357
TEL	076-252-6049
FAX	076-253-1671
URL	
E-mail	toubukanene@city.kanazawa.lg.jp
対応月	通年 (6・7・9・10月は小学校の施設見学期)
対応曜日	月～金 (年末年始・土日祝日及び休炉期間を除く)
対応時間	9:00～16:00
所要時間	1時間～1時間30分
定員	40人
子ども同伴	小学生～
バリアフリー	
駐車場	大型バス・マイクロバス・普通車
その他	事前の申し込みが必要です。東部リサイクルプラザの見学は、こちらへお申込みください。



13. 西部環境エネルギーセンター

内容	燃やすごみの処理施設
住所	〒921-8016 金沢市東力町八 3-1
TEL	076-291-6641
FAX	076-291-9417
URL	
E-mail	seibukanene@city.kanazawa.lg.jp
対応月	通年 (6・7・9・10月は小学校の施設見学期)
対応曜日	月～金 (年末年始・土日祝日及び休炉期間を除く)
対応時間	9:00～16:00
所要時間	1時間～1時間30分
定員	40人
子ども同伴	小学生～
バリアフリー	玄関スロープ・エレベーター・車いす 1台
駐車場	大型バス 2台・マイクロバス・普通車
その他	事前の申し込みが必要です。西部リサイクルプラザの見学は、こちらへお申込みください。



14. 戸室リサイクルプラザ (プラザ棟)

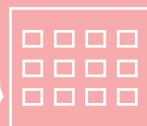
内容	容器包装プラスチックの廃棄物処理の学習施設。環境学習やリサイクル活動を行うエコライフ工房や多目的室も設置。粗大ごみとして出された家具や自転車を修理し、再生品として展示・販売している。
住所	〒920-1105 金沢市戸室新保八 604
TEL	076-236-1600
FAX	076-236-1655
URL	
E-mail	
対応月	通年 (6・7・9・10月は小学校の施設見学期)
対応曜日	月曜日 (休館日) と年末年始以外
対応時間	9:00～16:00
所要時間	1～2時間
定員	～50人
子ども同伴	小学生～
バリアフリー	ベビーカー、エレベーター
駐車場	大型バス、マイクロバス、普通車 30台
その他	事前の申し込みが必要です。多目的室・工房の貸出あり (無料)



15. 戸室新保埋立場

内容	埋立場の見学 (11月から4月までは見学不可)
住所	〒920-1105 金沢市戸室新保口 480-1
TEL	076-236-1521
FAX	
URL	
E-mail	
対応月	通年 (6・7・9・10月は小学校の施設見学期)
対応曜日	月～金 (年末年始を除く)
対応時間	9:00～16:00
所要時間	1時間
定員	40人
子ども同伴	小学生～
バリアフリー	
駐車場	大型バス・マイクロバス・普通車
その他	事前の申し込みが必要です。屋外の見学になります。





気軽に身近で環境・3Rについて学ぶことができます。是非、問い合せてみてください。

1. 石川県生活学校連絡会

【形式】講話+体験講座、ワークショップ、食品ロス削減クイズ

【内容】生ごみの減量…ボカシの使い方、ダンボールコンポスト作り。水を大切に…廃油石けん作り、廃油ろうそく作り。リユース…リサイクル工作。

【対象】大人、中学生、小学生【時期】通年【曜日】平日【時間帯】午前・午後

【所要時間】2時間程度(要望に応じます)【講師料】有料(3,000円～)

【材料費】講座内容によって



連絡担当者：林貴江 Tel 076-245-6581 E-mail: hayashi-shinse@spice.ocn.ne.jp
ブログ <https://blog.goo.ne.jp/shinseikatu6581>

2. NPO エコラボ

【形式】講話+体験講座、ワークショップ

【内容】気候変動の今を伝える、ソーラークッキング、「始めよう！プラスチックフリーな暮らし」(海洋プラスチック問題座学、持ち運べる水「オウホウ」作り、マイボトルでGo!、みつろうラップ、風呂敷活用術、給水スポットマップ作り) 里山のおもてなしエコクッキング、サルベイクッキング、四季を楽しむ省エネライフ、おいしい涼しい緑のカーテン、パソコン高速化! 女子会、一歩先を行くエココンポスト、風乾で生ごみ減量、エコナプキン作り、薬草茶・草木染・薬草料理、センスオブワンダー・ワークショップ、環境教育ファシリテーター育成

【対象】幼児～一般【時期・曜日・時間帯・対応人数・所要時間・材料費】応相談【講師料】応相談(各種講師派遣事業が利用できます)



連絡担当者：中村早苗 Tel&Fax 076-253-8112 Mobile: 080-3743-1313 E-mail: elaboed@yahoo.co.jp
HP: <https://npo-ecolabo.jimdosite.com/>
Facebook: <https://www.facebook.com/NPOecolabo/>
Instagram: https://www.instagram.com/ecolabo_ishikawa/

3. 金沢エコライフくらぶ

【形式】お話+体験講座、ワークショップ

【内容】出前講座…アップサイクルクラフト(廃材工作、裂き布ぞうり、古セーターで作る省エネ保温調理器、穀物カイロ、古着の藍染め、牛乳パック・ヨシ紙漉き、エコキャンドル、廃油石けん作りなど)、お話+体験講座(エシカル消費、食品ロス、省エネ、プラスチック、防災、ダンボールコンポストなど)、かえっこバザール。

【対象】幼児～大人【時期】通年【曜日・時間帯】随時【対応人数】応相談

【所要時間】1～3時間【講師料】有料(各種講師派遣事業の利用応相談)

【材料費】メニューによって



連絡担当者：青海万里子 Tel 090-2128-3745 E-mail: m.aomi@isikawafb.net <http://kanaeco.com/>

4. 金沢市校下婦人会連絡協議会

【形式】講話、実演、製作

【内容】防災グッズ作り(バスタオルを使って防災ずきん作り)
風呂敷の包み方いろいろ(マイバック、リュック、巾着など)
生ごみ減量のダンボールコンポスト作り

【対象】大人【時期】通年【曜日】随時【時間帯】午前・午後

【対応人数】10～20人【所要時間】90分程度【講師料】無料【材料費】実費



連絡担当者：土永るみ子 Tel 076-221-5425 E-mail: shifuren@spacelan.ne.jp



気軽に身近で環境・3Rについて学ぶことができます。是非、問い合せてみてください。

5. 公益財団法人 金沢子ども科学財団

【形式】体験教室・工作教室
 【内容】基本的には、理科関係の体験講座のため、新規購入した消耗品を用いて教室を開催しますが、ペットボトルや牛乳パックなどを再利用することもあります。
 教室の例：風のふしぎ、スライムづくり、浮沈子（ふちんし）づくり、かえる笛など。
 【対象】幼児、小学生【時期】通年【曜日】火・水・木
 【時間帯】午前・午後【定員】30人
 【材料費】39人まで3,000円、40人以上は10名増員毎に500円増額



Tel 076-221-2061 Fax076-221-2062 定休日：毎週月、日
<http://www.kodomokagaku.or.jp/> E-mail:kodomokagaku-z@kanazawa-city.ed.jp

6. 金沢友の会

【形式】生活勉強講座
 【内容】鍋帽子を使った料理、ダウンジャケットを自分で洗おう、家計簿をつけよう
 【対象】大人【曜日】月・水・金【時間帯】午前
 【所要時間】60～90分【講師料】受入先の基準に応じる【材料費】講座内容によって



Tel&Fax 076-261-6888 <https://kintomo.jimdofree.com/> E-mail:kintomo@oregano.ocn.ne.jp

7. 工房あすなろ

【形式】木作りおもちゃのワークショップ、木工教室、木工材料の提供
 【内容】アテ（能登ヒバ）の間伐材やその他の材料を使った、からくり細工などの木の香り豊かなおもちゃの製作。有害な塗料を使用しないなど、お子さんにも安心です。
 【対象】幼児～大人【時期】通年
 【曜日/時間帯】原則土・日 10:00～17:00（応相談）
 【対応人数】15～30人【所要時間】2時間程度
 【講師料】有料（応相談）
 【材料費】500円程度（テーマにより少し増減します）



連絡担当者：中山正弘 Tel 090-2370-4890

8. 工房ヒゲキタ

【形式】手作り工作、鑑賞
 【内容】自然工作…どんぐりのトトロ、木の枝昆虫工作
 リサイクル工作…牛乳パックのおもちゃ工作、段ボール恐竜工作（帽子尻尾）
 鑑賞…手作りのプラネタリウムによる星空教室と3D映像



【対象】幼児～大人【時期】通年
 【所要時間】30分～1時間
 【講師料】有料/10,000円【材料費】1人100円～

連絡担当者：北村 満 Tel 090-5171-3251 <https://higekita.wixsite.com/kilostar> E-mail:higekita@gmail.com

9. 金沢市ゼロカーボンシティ推進課

【形式】 講和

【内容】 地球温暖化の現状と対策。家庭でできる省エネ対策など

【対象】 小学生～大人【時期】 通年【曜日・時間帯】 随時

【所要時間】 30～60分（応相談）【講師料】 無料

Tel 076-220-2507 E-mail:zerocarbon@city.kanazawa.lg.jp

<https://www4.city.kanazawa.lg.jp/soshikikarasagasu/zeroc/index.html>



10. 金沢市ごみ減量推進課

【形式】 講話

【内容】 ごみの分け方・出し方、家庭ごみおよび事業ごみの減量化・資源化 など

【対象】 幼児～大人【時期】 通年【曜日・時間帯】 随時

【対応人数】 応相談

【所要時間】 30～90分

【講師料】 無料

Tel 076-220-2302 Fax 076-260-7193

<https://www4.city.kanazawa.lg.jp/soshikikarasagasu/gomigenryosuishinka/index.html>

E-mail:gomigen@city.kanazawa.lg.jp



◆◆◆◆ 資源搬入ステーション ◆◆◆◆

地域のごみステーションの日まで家に置いておけないときは、お近くの資源搬入ステーションをご利用ください。

資源搬入ステーション	西部環境 エネルギーセンター横 東力町八3-1	西部管理センター 糸田新町 1-30	東部管理センター 鳴和台 359	湊市民センター横 湊 3-5-9
受付時間	月～金 13:00～19:00 土・日 10:00～19:00	土・日 10:00～16:00		
金属・小型家電類・ライター	○	○	○	-
容器包装プラスチック	○	○	○	-
あき缶	○	○	○	○
ペットボトル	○	○	○	○
乾電池・水銀含有製品	○	○	○	-
フロン回収製品	○	○	○	-
スプレー缶・カセットボンベ	○	○	○	-
あきびん	○	○	○	○
古紙	○	○	○	○
古着・古布	○	○	○	○
パソコン	○	○	○	-



資源ごみ

地域の資源回収日に出し忘れり、次の回収日まで家に置けない場合は、資源搬入ステーションに持ち込んでみませんか？施設によって開催曜日や時間が異なりますが、車にいろいろな資源を積んで来て、手分けして係の人に教えてもらいながら各資源コーナーに資源を出していく家族連れが増えています。家もすっきり、ちょっといいことをした爽快感ももれなく付いてくるエコ活動です。



これからのエコの取り組みは

キーワードは

資源循環すること (サーキュラーエコノミー)

リデュース Reduce ごみを減らす

リユース Reuse くり返し使う

リサイクル Recycle 再生原料で作り直す

+

リフューズ Refuse 使い捨てのものを

リペア Repair 修理して長く使う

リニューアブル Renewable 植物由来の素材や太陽光、風力などの再生可能資源を活用

5R 3Rにリフューズ Refuse (断る)、リペア Repair (修理する)をプラスして、廃棄物の発生を抑え、新たに投入する資源を少なくし、資源や製品の価値を大きくして、循環型社会の推進を目指す考え方です。

他にも レンタル Rental (借りて使う)、リターン Return (パソコン、携帯電話などを製造元に戻す)、リフォーム Reform (服や家を改良する)などがあります。



買うより借りる・シェアする

消費者同士がモノや場所、技術などをシェア(共有)したり、貸し借り、売買するなどの取引をするビジネスモデルです。マッチングの場であるプラットフォームの運営は事業者や公共団体が行っています。

地域の中で、ものを通じた人と人とのつながりが生まれ、新たなコミュニティビジネスが育つことで、地域を活性化することが期待されています。

モノ(育児・介護用品、フリーマーケット、メルカリなど)、場所(ルームシェア、民泊、会議室、軒先パーキングなど)、移動(車、自転車、送迎など)、スキル(片付け、料理、育児、介護、専門技術の提供など)、お金(クラウドファンディング)など。



金沢市の
レンタサイクル
「まちのり」

アップサイクル Upcycling

捨てられるはずの廃棄物に、デザインやアイデアなどの付加価値を加えることで、元の製品よりも価値の高い製品に生まれ変わらせることです。

たとえば、タイヤチューブから作ったバッグ、自動車の座席から作ったリクライニングチェア、廃棄ビールかすから作ったグラノーラなど。「創造的再利用」とも呼ばれ、SDGsの観点からも注目されています。



つつんださん

プレゼントも エコスタイルに

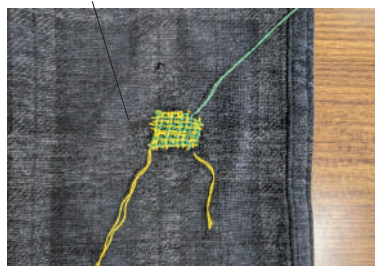
贈り物をするときに、お店の人に簡易包装をお願いしてみてもどうでしょう。ふろしきでおしゃれに包んだままお渡しするとか、「地球にやさしい包み方で失礼します」なんてメッセージカードを添えたり。きっと贈られた方にもエコな気持ちが温かく伝わりますよ。



ていねいに暮らす

お気に入りの茶碗が欠けたら金継ぎをしてみる、色があせた服は染め直す、虫食いセーターはダーニングでおしゃれに繕う、古くなったタオルは切って拭き布に、生ごみを堆肥化して家庭菜園やガーデニングを楽しむ、ほんの少し手を加えることで、ものの命がよみがえり、暮らしが豊かに彩られます。

ダーニングで繕う



欠け茶碗金継ぎ

県内のリペア店舗

<包丁研ぎ> ふくべ鍛冶

能登の人々の生活道具を修理して歩く「野鍛冶の行商」で培った技術を活かし、移動販売車による修理を行なってきました。現在は、宇出津の店舗にて包丁、鉋、鎌、鋏などの様々な道具の修理を承っております。

遠方のお客さまはネットで注文できる刃物研ぎサービス「ポチスパ」がご利用いただけます。ネットでポチッと注文するだけで、専門の包丁職人があなたの包丁をスパッとした切れ味に研いでくれる、包丁研ぎ宅配サービスです。



ポチスパ
POCHISUPA

<https://pochisupa.com> E-mail : info@fukubekaji.co.jp

〒927-0432 鳳珠郡能登町宇出津新23 Tel : 0768-62-0785



リペア工房

GETBACK

<革製品の修理> GETBACK

革製品全般の修理・コーティングを専門としています。革製品は一般的に適切な扱いや、正しいお手入れ方法があまり知られておらず、間違ったお手入れや保管方法によって革本来の寿命を縮めてしまっているケースが非常に多いです。

財布やキーホルダー、バッグ、靴、自動車のシート、ソファなどの汚れ落とし、クリーニング、つや直し、ちぎれ・破れなどの補修、傷やシミが付く前のトップコーティング、カラーチェンジなど。一つ一つ手作業で大切な品物をもう一度蘇えらせ、未永くご使用いただけるよう施工しています。

〒924-0027 白山市相川町1254-9 Tel : 080-4295-6399 <https://getback-repair.com/>

<陶器のお直し> 金継ぎ

お直しをご希望の品は、患部に定規を添えて撮影した写真をお送りいただくか、送料ご負担のうえ実物をお送りください。画像または実物を拝見し、お見積もりいたします。写真の場合は概算となりますことご了承ください。修復は漆を主体に接着や欠損の再生を行い、表面を金・銀・錫・漆などで仕上げます。お預かり期間は4ヶ月前後です。



名雪 園代 (Nayuki Sonoyo) 〒920-0968 金沢市幸町15-20

Tel : 090-2033-4664 e-mail : murikuririra@yahoo.co.jp

instagram : [@nayukiso_urushi](https://www.instagram.com/nayukiso_urushi) (DMにて)



instagram

参考にしてね！



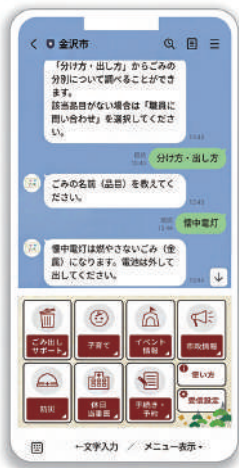
ごみの分別に

迷ったらのページ



金沢市 LINE 公式アカウント

ごみ出しサポート機能



家庭ごみの分け方・出し方の問い合わせ、有料戸別収集のオンライン申込み＆支払い、収集日のメッセージ通知やカレンダー表示などごみ出しに便利な様々な機能をご利用いただけます。



友だち追加はこちらから▲



金沢市公式 ごみ分別アプリ

ゴミナシアップ

いいね金沢 5374App



「いつ、どのごみが収集されているのか？」がすぐに分かるようにデザインされたアプリです。家庭ごみの分別検索や古紙の正しい分け方を詳しく案内する機能のほか、事前に登録した地域の収集日をプッシュ通知で受け取ることができます。

※英語・中国語・韓国語・ベトナム語・インドネシア語・タイ語にも対応！
【English・中文・한국어・Tiếng Việt・bahasa Indonesia・ไทย】

▼ダウンロードはこちらから



例えば

これは？あれは？

お応え
しま〜す♪



● 使い捨てライターの ガスの抜き方

火の気のない風通しのよい屋外で、ライターのレバーを押します。着火した場合は吹き消して、輪ゴムやガムテープでレバーを押し下げたまま固定します。シューという音が聞こえない場合は、炎調整レバーをプラス方向に動かします。そのまま半日から1日放置して、火がつかないか確認してから燃やさないごみの日のライターへ。



● 使い捨てカイロ

カイロの中身は鉄粉、塩、水、保水剤、活性炭などです。袋から出すと酸化して発熱します。使い終わったカイロの中身はさびた鉄粉が固まった状態になるため、埋立ごみへ。活性炭が含まれているので、ほぐして除湿剤として使用することもできます。



● 保冷剤

袋に排水に流してもいい、と表示があれば中身を捨てて燃やすごみに。ゼリー状のものはそのまま燃やすごみへ。



● 傘

シャフト（中棒）が金属製の場合は燃やさないごみ（金属）、金属製のもの以外は埋立ごみへ。



● モバイルバッテリー

資源回収の乾電池・水銀含有製品の回収箱へ。収集車や処理施設で発火する恐れがあるので、ルールを守って出してください。



● プランター

プランターは土などの固形物を水で流して、プラスチック製で50cm以下のものは資源回収（プラスチック資源）へ。陶磁器製のものは指定ごみ袋に入れ、埋立ごみへ。



● ポリタンク

本体がプラスチック製で50cm以下のものは資源回収（プラスチック資源）へ、キャップは内側にゴムがついている場合、キャップのみ燃やすごみへ。金属製のものは燃やさないごみ（金属）へ。



【お問い合わせ】 金沢市ごみ減量推進課 Tel 076-220-2302

子ども
たちに

守ろう、地球の未来。

つなげよう、エコライフ。

金沢市はこれからも発信していきます。

もったいないじい~



参考資料

『3 R検定公式テキスト』ミネルヴァ書房
『まんがで学ぶエコロジー』昭和堂
『絵でわかるリサイクル事典』JIPMソリューション
「金沢市ごみ処理基本計画 第6期」令和2年2月
『グリーンコンシューマーになる 買い物ガイド』小学館
日本容器包装リサイクル推進協議会HP
プラスチック容器包装リサイクル推進協議会HP
紙製容器包装リサイクル推進協議会HP
PETボトルリサイクル推進協議会HP
ガラスびんリサイクル促進協議会HP

企画・編集 金沢エコライフくらぶ / 青海万里子、乙村恵子、北永久美子、樫下佳子、寺尾志外美、寺田好枝
原有里子、栢田和枝、道脇香里、宮洋子、村上三三代

デザイン 新小路 / 河崎由紀子

協力 環境省大臣官房廃棄物・リサイクル対策部企画課リサイクル推進室
石川県立大学生物資源工学研究所 / 楠部孝誠、京エコロジーセンター館長 / 高月紘
NPO エコラボ・中村早苗

この冊子は、平成22年度「金沢市ゆめまちづくり活動支援事業」で作成しました。

平成27年3月第2版 令和4年3月第3版 令和8年3月第4版

金沢
もったいない
じい〜典

3Rハンドブック



発行 令和 8 年 3 月