

金沢市都市計画マスタープラン

～ 都市計画に関する基本的な方針 ～

市民意識調査集計結果（速報版）

平成 19 年 11 月 29 日

目 次

1	アンケート調査の概要	1
2	アンケート結果（単純集計）の要点	2
3	調査結果	5
	3-1．居住地区及び周辺について	5
	3-2．金沢市全体について	12
	3-3．属性	17
4	アンケート調査票	18

1 アンケート調査の概要

調査の目的

本調査は、「金沢市都市計画マスタープラン」の改訂調査にあたり、社会経済情勢等の変化に対応したまちづくりを進めるため、居住地区周辺の身近なまちづくりや市全体の都市づくりに対する市民の意識を調査し、本計画策定に係る基礎資料とすることを目的に実施した。

調査方法

- ・調査対象者：市内に居住する20歳以上の男女
- ・抽出方法：無作為に抽出
- ・配布・回収方法：郵送による配布。返信用封筒による回収
- ・調査期間：平成19年9月25日～10月8日（10月15日着分まで集計）

配布・回収状況

- ・配付数：10,152票 / 回収数：3,873票 / 回収率：38.2%

集計について

- ・百分率の基数は、回答者数3,873人を100%とした。
- ・図表中の百分率の数値は、小数点第2位で四捨五入しているため、百分率の合計が100%にならない場合がある。
- ・複数回答の場合は、回答者数3,873人のうち何人の方が、そのように考えているかを表す趣旨から、百分率を合計すると100%を超える場合がある。
- ・要求回答数を超える等、設問の要求形式に沿わない回答を無効とした。また、無回答・無効は合わせて不明として表示している。

設問内容

- 問 1 . 居住地区及び周辺的生活環境に対する満足度について
- 問 2 . 居住地区の印象について
- 問 3 . 快適な生活をするうえで、居住地区で解決が急がれる問題について
- 問 4 . 居住地区の優れている、魅力があるところについて
- 問 5 . 居住地区の将来像について
- 問 6 . 過去約10年間の金沢市におけるまちづくりの取り組みに対する評価について
- 問 7 . 今後の金沢市におけるまちづくりで重視してほしい取り組みについて
- 問 8 . 金沢市全体の将来像について
- 問 9 . 金沢市に必要な都市づくりの方向性について（土地利用、市街地整備、交通、公園・緑地・みどり、景観、その他市民生活を支える施設）
- 問10 . 金沢市が今後より力を入れるべきまちづくりのあり方について（市街化展開、交通、都心居住）
- 問11 . まちづくり活動への参加形式（意向）について
- 問12 . 性別
- 問13 . 年齢
- 問14 . 居住地町丁名
- 問15 . 居住年数
- 問16 . 自由回答

2 アンケート結果（単純集計）の要点

■ 居住地区の生活環境評価について

おおむね都市基盤整備、都市施設整備は満足傾向、自然環境、生活環境は不満足傾向

- ・総合的な評価は、満足傾向が全体の約 34%を占め、不満足傾向の約 3 倍となっている。また、既定計画時の総合評価と比較しても、満足傾向が増加し、不満足傾向が減少している。
- ・満足傾向の割合が多い上位のものは、順に「買い物の便利さ」、「自然・緑の豊かさ」、「日照・通風」などとなっている。
- ・不満足傾向の割合が多い上位のものは、順に「スポーツ施設の整備状況」、「文化・教養施設の整備状況」、「防犯環境」などとなっている。
- ・既定計画時から満足傾向が増加したものは、道路や各種施設などの都市基盤整備、都市施設整備に係るものが多く、逆に満足傾向が減少したものは、自然・緑の豊かさや、ごみ・水質・振動など自然環境、生活環境に係るものが多い。
- ・「自然・緑の豊かさ」や「日照・通風」などは、今回の結果だけを見ると満足傾向の割合が多いものの、既定計画時から満足傾向が減少している。
- ・「スポーツ施設の整備状況」や「文化・教養施設の整備状況」などは、今回の結果だけを見ると不満足傾向の割合が多いものの、既定計画時から満足傾向が増加している。

■ 居住地区の緊急的課題について

防犯対策や災害対策など、求められる「安全・安心の確保」

- ・多発する犯罪や自然災害等への不安を背景に、「防犯対策」や「災害に対する安全対策」が多く課題視されており、「安全・安心の確保」が求められている。

■ 過去 10 ヶ年の金沢市のまちづくりに取り組みに対する評価について

評価された着実な都市基盤整備、求められる人口減少・高齢社会への対応

- ・「外環状道路などの幹線道路整備」が圧倒的に多いほか、「金沢 21 世紀美術館などの文化施設整備」、「ふらっとバス導入など公共交通の利便性向上」など、近年進められた着実な都市基盤整備等が評価されている一方、「まちづくりに関する情報開示・市民参加」、「まちなか居住支援制度などによる定住促進」、「公共施設、道路などのバリアフリー化」などについては、評価割合が低く、今後はさらにまちづくりへの市民参加の促進や人口減少・高齢社会に対応したまちづくりが求められている。

■ 今後重視すべき取り組みについて

公共交通に係る施策展開、まちなかへの定住促進、安全・安心な暮らしの実現

- ・「公共交通の利便性向上」が圧倒的に多く、また、「中心市街地活性化の促進」や「公共施設、道路などのバリアフリー化」を求める声も多く、公共交通に係るこれまでの取り組みに加え、残された課題の解消とさらなる施策展開を図りながら、まちなかへの定住促進や高齢化社会への対応を含めた安全・安心な暮らしの実現を目指した取り組みが求められている。

市全体の将来像について

多発する自然災害や環境問題への関心の高まりが市民意識に大きく影響

- ・「豊かな自然と快適な住環境を備えたまち」、「歴史と文化の香り高いまち」、「安全安心に暮らせる災害に強いまち」が順に他の項目より突出して多く（各割合はおおむね同程度と言える。）、開発と保全の均衡ある都市づくりや、金沢らしい特有な歴史・文化資源を守り活かした都市づくり及び安全・安心な都市づくりなどが強くイメージされている。
- ・既定計画時においては、「歴史・文化の香り高いまち」が圧倒的に多く、また、「観光を主体としたまち」も多く選択されていたが、「安全安心に暮らせる災害に強いまち」が選択肢に加わったことに加え、環境問題への関心の高まりなどを背景に、市民の抱く本市の将来像に変化が見られた。

金沢市に必要な都市づくりの方向性について

高質な都市づくり、身近な生活環境向上、本市特有の資源の保全・活用など

- ・土地利用では、既存ストックとしての歴史・文化資源などを活かしながら、観光レクリエーション基盤の整備を図るとともに、用途の混在、建築物の高さの混在解消などによる良好な居住環境の確保が求められている。（既定計画時では、「駅周辺等の再開発事業等の推進」が最も多い割合だった。）
- ・市街地整備では、大規模な空地の有効活用を図るとともに、中心市街地の活性化と重点的整備、都心軸の積極的な整備など、現在本市のまちなかが抱える都市づくり上の課題への対応が求められている。（既定計画時では、当該項目に関する設問は無かった。）
- ・交通については、生活道路の整備とともに、バスの利便性向上と利用促進が多く求められており、身近な交通環境の整備・充実に関心が向けられている。（既定計画時では、「生活道路の整備」、「バス対策（路線、便数の増加等）」はそれぞれ2位、3位であった。）
- ・公園・緑地・みどりでは、子どもの遊び場など身近にある小規模な公園の整備をはじめ、地区住民の憩いの場となる中規模な公園の整備及び歴史・文化を活かした公園・緑地の整備など、普段の生活に密着した公園・緑地や金沢らしい特徴ある公園・緑地整備が求められている。（既定計画時では、居住地区周辺の公園・緑地に対する満足度をきいており、公園・緑地の数、施設の充実、広さ、管理状況で満足より不満足傾向が多かった。）
- ・景観については、自然景観の保全をはじめ、歴史景観の保全と創出及び歴史的な建築物や樹木等の保全など、本市の有する豊富な自然・歴史環境を守り活かした景観整備が求められている。（既定計画時では、当該項目に関する設問は無かった。）
- ・その他市民生活を支える施設では、高齢者福祉住宅や施設の整備をはじめ、避難場所や防災施設の確保・整備及び生涯学習・社会体育施設の充実など、高齢社会の進展、安全・安心な暮らしの実現が求められている。（既定計画時でも、同様の結果が見られた。）

金沢市が今後より力を入れるべきまちづくりのあり方について

高質でコンパクトな都市づくりや居住環境の確保、環境や人にやさしい交通環境整備

- ・市街化展開については、みやみな市街地拡大は避け、まちなかにおいて都市機能の充実を図ることが多く求められており、社会経済情勢等も勘案しながら、質の高いコンパクトな都市づくりの必要性が認識されていると言える。
- ・交通については、自家用車に過度に依存せず、公共交通などでの移動が便利なまちづくりを進めることが求められており、環境にも、高齢者や来訪者にもやさしい交通環境の整備の必要性が認識されていると言える。
- ・都心居住については、歴史・文化資源と調和した低層の戸建住宅の供給を展開することが求められており、金沢特有の歴史・文化的景観を守りながら、落ち着いたのある質の高い居住環境確保の必要性が認識されていると言える。

まちづくりへ活動への参加形式（意向）について

市民のまちづくりへの参加意欲高揚による、協働で進める都市づくりの積極的推進

- ・「参加はできないが情報は知りたい」という回答が圧倒的に多く、市民のまちづくりへの参加意欲の低さが伺える。（既定計画時でも同様の結果であった。）
- ・積極的に参加したい、まちづくりには興味があるという市民も少ないながらもいることから、情報の公開・PRを積極的に進めながら、今後も引き続きまちづくりへの参加機会を提供し、市民等と協働で進めるまちづくりの実現を目指すことが必要である。

3 調査結果

3-1. 居住地区及び周辺について

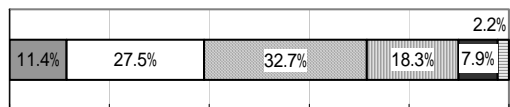
問1. あなたが住んでいる地区及び周辺の生活環境に対する満足度について、当てはまる番号に をお付けください。

A. 住宅地周辺の道路の整備状況について

「満足」と回答した人が 11.4%、「ほぼ満足」と合わせると、38.9%となる。一方、「不満」と回答した人は 7.9%「やや不満」と合わせると、26.2%である。

A. 住宅地周辺の道路の整備状況	票数	%
1 満足	443	11.4%
2 ほぼ満足	1064	27.5%
3 普通	1266	32.7%
4 やや不満	708	18.3%
5 不満	305	7.9%
不明	87	2.2%

(N=3873)



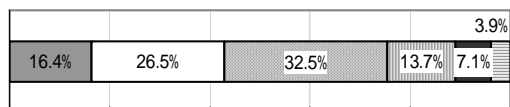
■満足 □ほぼ満足 ■普通 □やや不満 ■不満 □不明

B. 通勤の便利さについて

「満足」と回答した人が 16.4%、「ほぼ満足」と合わせると、42.9%となる。一方、「不満」と回答した人は 7.1%「やや不満」と合わせると、20.7%である。

B. 通勤の便利さ	票数	%
1 満足	635	16.4%
2 ほぼ満足	1027	26.5%
3 普通	1257	32.5%
4 やや不満	529	13.7%
5 不満	274	7.1%
不明	151	3.9%

(N=3873)



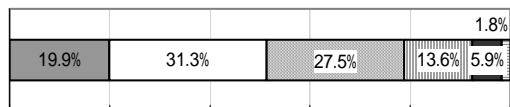
■満足 □ほぼ満足 ■普通 □やや不満 ■不満 □不明

C. 買い物の便利さについて

「満足」と回答した人が 19.9%、「ほぼ満足」と合わせると、51.3%となる。一方、「不満」と回答した人は 5.9%「やや不満」と合わせると、19.5%である。

C. 買い物の便利さ	票数	%
1 満足	772	19.9%
2 ほぼ満足	1214	31.3%
3 普通	1065	27.5%
4 やや不満	526	13.6%
5 不満	228	5.9%
不明	68	1.8%

(N=3873)



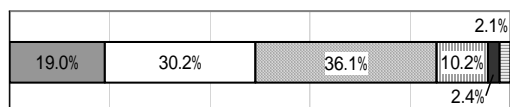
■満足 □ほぼ満足 ■普通 □やや不満 ■不満 □不明

D. 自然・緑の豊かさについて

「満足」と回答した人が 19.0%、「ほぼ満足」と合わせると、49.1%となる。一方、「不満」と回答した人は 2.4%「やや不満」と合わせると、12.6%である。

D. 自然・緑の豊かさ	票数	%
1 満足	735	19.0%
2 ほぼ満足	1168	30.2%
3 普通	1400	36.1%
4 やや不満	396	10.2%
5 不満	93	2.4%
不明	81	2.1%

(N=3873)



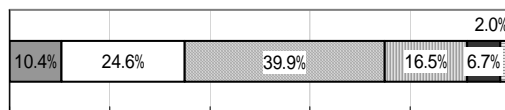
■満足 □ほぼ満足 ■普通 □やや不満 ■不満 □不明

E. 公園・緑地の整備状況について

「満足」と回答した人が 10.4%、「ほぼ満足」と合わせると、34.9%となる。一方、「不満」と回答した人は 6.7%「やや不満」と合わせると、23.2%である。

E. 公園・緑地の整備状況	票数	%
1 満足	401	10.4%
2 ほぼ満足	952	24.6%
3 普通	1546	39.9%
4 やや不満	639	16.5%
5 不満	258	6.7%
不明	77	2.0%

(N=3873)



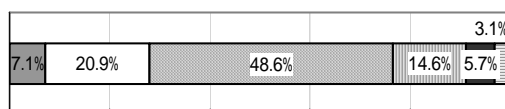
■満足 □ほぼ満足 □普通 □やや不満 ■不満 □不明

F. 河川の整備状況について

「満足」と回答した人が 7.1%、「ほぼ満足」と合わせると、27.9%となる。一方、「不満」と回答した人は 5.7%「やや不満」と合わせると、20.3%である。

F. 河川の整備状況	票数	%
1 満足	274	7.1%
2 ほぼ満足	808	20.9%
3 普通	1883	48.6%
4 やや不満	565	14.6%
5 不満	222	5.7%
不明	121	3.1%

(N=3873)



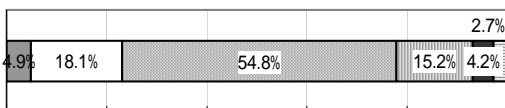
■満足 □ほぼ満足 □普通 □やや不満 ■不満 □不明

G. まちなみ景観の整備状況について

「満足」と回答した人が 4.9%、「ほぼ満足」と合わせると、23.0%となる。一方、「不満」と回答した人は 4.2%「やや不満」と合わせると、19.4%である。

G. まちなみ景観の整備状況	票数	%
1 満足	190	4.9%
2 ほぼ満足	702	18.1%
3 普通	2124	54.8%
4 やや不満	588	15.2%
5 不満	164	4.2%
不明	105	2.7%

(N=3873)



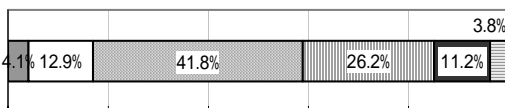
■満足 □ほぼ満足 □普通 □やや不満 ■不満 □不明

H. スポーツ施設の整備状況について

「満足」と回答した人が 4.1%、「ほぼ満足」と合わせると、17.0%となる。一方、「不満」と回答した人は 11.2%「やや不満」と合わせると、37.4%である。

H. スポーツ施設の整備状況	票数	%
1 満足	159	4.1%
2 ほぼ満足	499	12.9%
3 普通	1619	41.8%
4 やや不満	1016	26.2%
5 不満	433	11.2%
不明	147	3.8%

(N=3873)



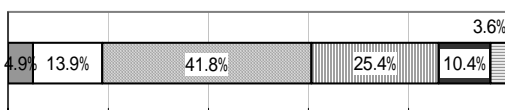
■満足 □ほぼ満足 □普通 □やや不満 ■不満 □不明

I. 文化・教養施設の整備状況について

「満足」と回答した人が 4.9%、「ほぼ満足」と合わせると、18.8%となる。一方、「不満」と回答した人は 10.4%「やや不満」と合わせると、35.8%である。

I. 文化・教養施設の整備状況	票数	%
1 満足	191	4.9%
2 ほぼ満足	538	13.9%
3 普通	1617	41.8%
4 やや不満	984	25.4%
5 不満	403	10.4%
不明	140	3.6%

(N=3873)



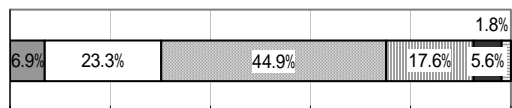
■満足 □ほぼ満足 □普通 □やや不満 ■不満 □不明

J. 医療施設の量と質について

「満足」と回答した人が 6.9%、「ほぼ満足」と合わせると、30.2%となる。一方、「不満」と回答した人は 5.6%「やや不満」と合わせると、23.1%である。

J. 医療施設の量と質	票数	%
1 満足	267	6.9%
2 ほぼ満足	901	23.3%
3 普通	1739	44.9%
4 やや不満	680	17.6%
5 不満	215	5.6%
不明	71	1.8%

(N=3873)



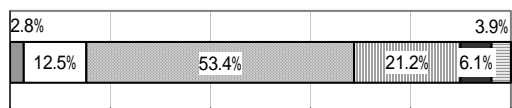
■満足 □ほぼ満足 ■普通 □やや不満 ■不満 □不明

K. 福祉施設の整備状況について

「満足」と回答した人が 2.8%、「ほぼ満足」と合わせると、15.3%となる。一方、「不満」と回答した人は 6.1%「やや不満」と合わせると、27.4%である。

K. 福祉施設の整備状況	票数	%
1 満足	108	2.8%
2 ほぼ満足	484	12.5%
3 普通	2069	53.4%
4 やや不満	823	21.2%
5 不満	238	6.1%
不明	151	3.9%

(N=3873)



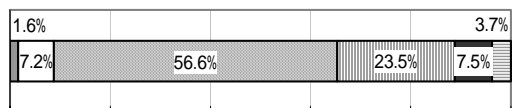
■満足 □ほぼ満足 ■普通 □やや不満 ■不満 □不明

L. 災害に対する備えについて

「満足」と回答した人が 1.6%、「ほぼ満足」と合わせると、8.8%となる。一方、「不満」と回答した人は 7.5%「やや不満」と合わせると、31.0%である。

L. 災害に対する備え	票数	%
1 満足	62	1.6%
2 ほぼ満足	277	7.2%
3 普通	2191	56.6%
4 やや不満	909	23.5%
5 不満	290	7.5%
不明	144	3.7%

(N=3873)



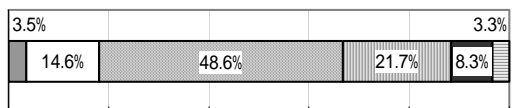
■満足 □ほぼ満足 ■普通 □やや不満 ■不満 □不明

M. 通学路の安全対策について

「満足」と回答した人が 3.5%、「ほぼ満足」と合わせると、18.1%となる。一方、「不満」と回答した人は 8.3%「やや不満」と合わせると、30.0%である。

M. 通学路の安全対策	票数	%
1 満足	137	3.5%
2 ほぼ満足	564	14.6%
3 普通	1884	48.6%
4 やや不満	839	21.7%
5 不満	321	8.3%
不明	128	3.3%

(N=3873)



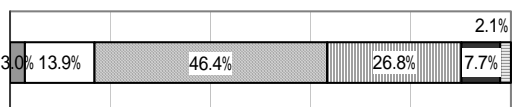
■満足 □ほぼ満足 ■普通 □やや不満 ■不満 □不明

N. 防犯環境（街灯、風紀）について

「満足」と回答した人が 3.0%、「ほぼ満足」と合わせると、16.9%となる。一方、「不満」と回答した人は 7.7%「やや不満」と合わせると、34.5%である。

N. 防犯環境(街灯、風紀)	票数	%
1 満足	116	3.0%
2 ほぼ満足	539	13.9%
3 普通	1799	46.4%
4 やや不満	1039	26.8%
5 不満	299	7.7%
不明	81	2.1%

(N=3873)



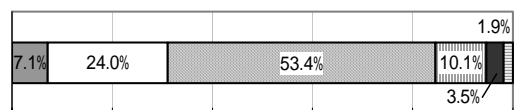
■満足 □ほぼ満足 ■普通 □やや不満 ■不満 □不明

O. ごみ・し尿処理について

「満足」と回答した人が 7.1%、「ほぼ満足」と合わせると、31.1%となる。一方、「不満」と回答した人は 3.5%「やや不満」と合わせると、13.6%である。

O. ごみ・し尿処理	票数	%
1 満足	275	7.1%
2 ほぼ満足	930	24.0%
3 普通	2069	53.4%
4 やや不満	393	10.1%
5 不満	134	3.5%
不明	72	1.9%

(N=3873)



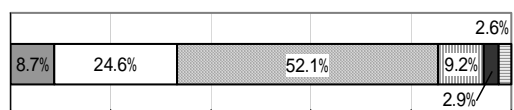
■満足 □ほぼ満足 ▨普通 □やや不満 ■不満 □不明

P. 水のきれいさについて

「満足」と回答した人が 8.7%、「ほぼ満足」と合わせると、33.3%となる。一方、「不満」と回答した人は 2.9%「やや不満」と合わせると、12.1%である。

P. 水のきれいさ	票数	%
1 満足	337	8.7%
2 ほぼ満足	951	24.6%
3 普通	2017	52.1%
4 やや不満	355	9.2%
5 不満	113	2.9%
不明	100	2.6%

(N=3873)



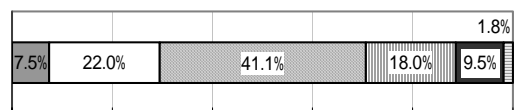
■満足 □ほぼ満足 ▨普通 □やや不満 ■不満 □不明

Q. 振動・騒音について

「満足」と回答した人が 7.5%、「ほぼ満足」と合わせると、29.5%となる。一方、「不満」と回答した人は 9.5%「やや不満」と合わせると、27.6%である。

Q. 振動・騒音	票数	%
1 満足	289	7.5%
2 ほぼ満足	852	22.0%
3 普通	1593	41.1%
4 やや不満	699	18.0%
5 不満	369	9.5%
不明	71	1.8%

(N=3873)



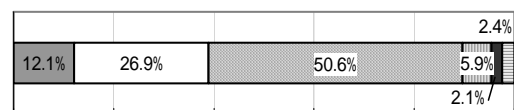
■満足 □ほぼ満足 ▨普通 □やや不満 ■不満 □不明

R. 悪臭について

「満足」と回答した人が 12.1%、「ほぼ満足」と合わせると、39.0%となる。一方、「不満」と回答した人は 2.1%「やや不満」と合わせると、8.0%である。

R. 悪臭	票数	%
1 満足	467	12.1%
2 ほぼ満足	1042	26.9%
3 普通	1961	50.6%
4 やや不満	227	5.9%
5 不満	83	2.1%
不明	93	2.4%

(N=3873)



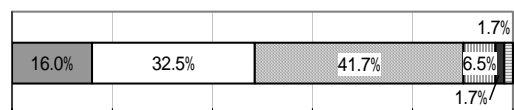
■満足 □ほぼ満足 ▨普通 □やや不満 ■不満 □不明

S. 日照・通風について

「満足」と回答した人が 16.0%、「ほぼ満足」と合わせると、48.4%となる。一方、「不満」と回答した人は 1.7%「やや不満」と合わせると、8.1%である。

S. 日照・通風	票数	%
1 満足	619	16.0%
2 ほぼ満足	1257	32.5%
3 普通	1615	41.7%
4 やや不満	250	6.5%
5 不満	65	1.7%
不明	67	1.7%

(N=3873)



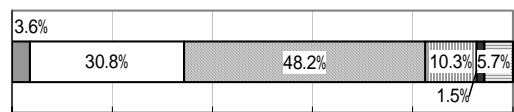
■満足 □ほぼ満足 ▨普通 □やや不満 ■不満 □不明

T. 総合的に見た生活環境について

「満足」と回答した人が 3.6%、「ほぼ満足」と合わせると、34.3%となる。一方、「不満」と回答した人は 1.5%「やや不満」と合わせると、11.8%である。

T. 総合的に見た生活環境	票数	%
1 満足	138	3.6%
2 ほぼ満足	1191	30.8%
3 普通	1866	48.2%
4 やや不満	399	10.3%
5 不満	58	1.5%
不明	221	5.7%

(N=3873)



■満足 □ほぼ満足 ■普通 □やや不満 ■不満 □不明

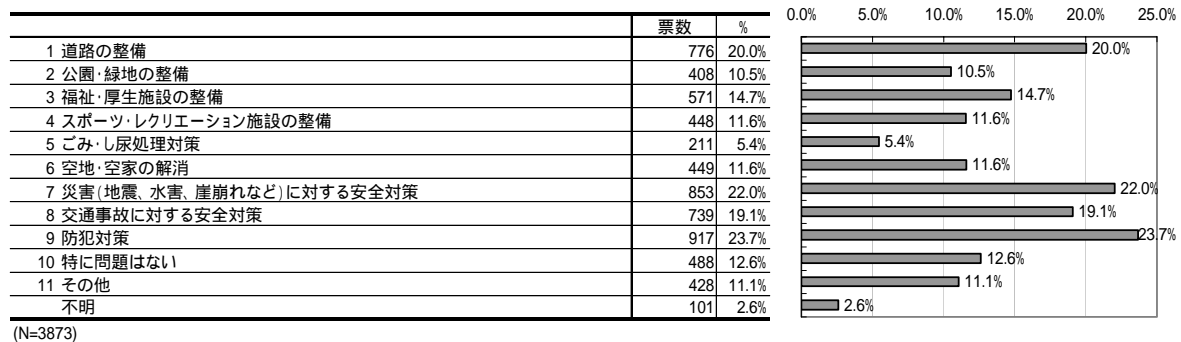
問2 . あなたがお住まいの地区は、どのような住宅地だと思いますか。あてはまるものを1つお選びください。

居住地区のイメージについては、多い順に「農地が点在する住宅地」23.1%、「さまざまな建物が混在した住宅地」18.8%、「自然環境に恵まれた住宅地」15.2%となっている。



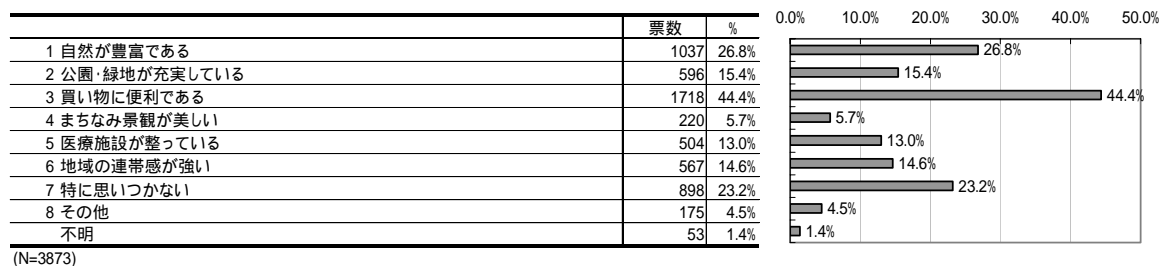
問3 . 快適な生活をするうえで、あなたがお住まいの地区で解決が急がれる問題はどのようなことだと思いますか。あてはまるものを2つ以内でお選びください。

居住地区における緊急的課題は、多い順に「防犯対策」23.7%、「災害（地震、水害、崖崩れなど）に対する安全対策」22.0%、「道路の整備」20.0%となっている。



問4 . あなたがお住まいの地区で「他の地区より優れている」、または「他の地区より魅力がある」と思えるのはどのようなところですか。あてはまるものを2つ以内でお選びください。

居住地区の魅力については、多い順に「買い物に便利である」44.4%、「自然が豊富である」26.8%、やや離れて「公園・緑地が充実している」23.2%となっている。



問5 . あなたがお住まいの地区の「将来像」をどのようにお考えですか。あてはまるものを2つ以内でお選びください。

居住地区の将来像については、多い順に「閑静な戸建て住宅を中心とした地区」41.1%、「住宅地と農地などの自然環境が調和した地区」32.9%、やや離れて「大学や図書館、病院などの高度な教育・文化・医療が集積した地区」18.8%となっている。

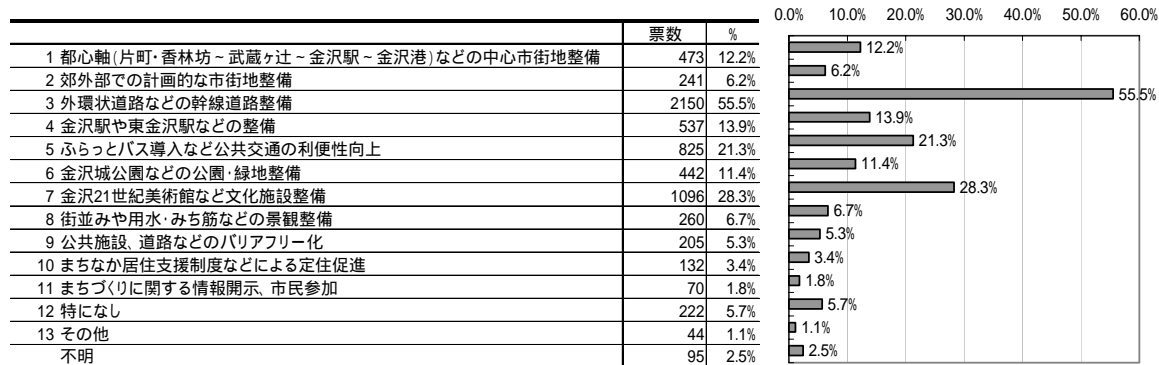


(N=3873)

3-2 . 金沢市全体について

問6 . 過去約10年間の金沢市におけるまちづくりの取り組みについて、あなたが評価されるものを2つ以内でお選びください。

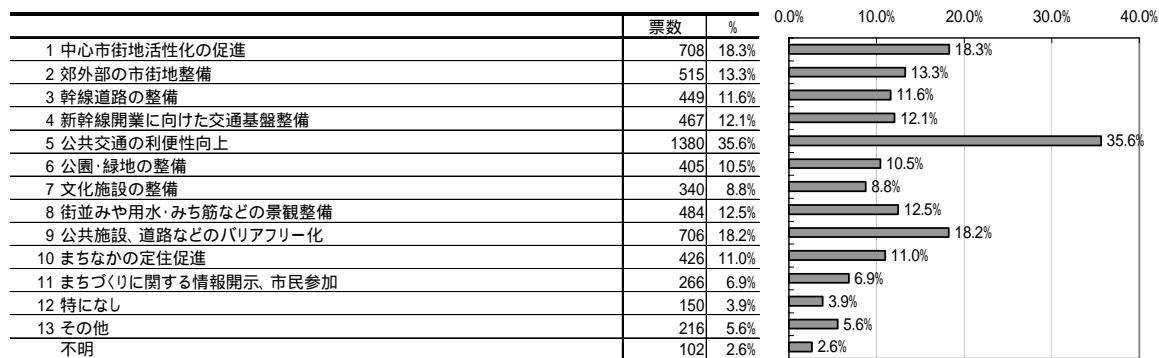
過去に10年間にわたるまちづくりの取り組みについては、「外環状道路などの幹線道路整備」55.5%と半数以上の方が評価しており、続いて「金沢21世紀美術館など文化施設整備」28.3%、「ふらっとバス導入など公共交通の利便性向上」21.3%となっている。



(N=3873)

問7 . 今後の金沢市におけるまちづくりの取り組みについて、あなたが重視してほしいとお考えのものを2つ以内でお選びください。

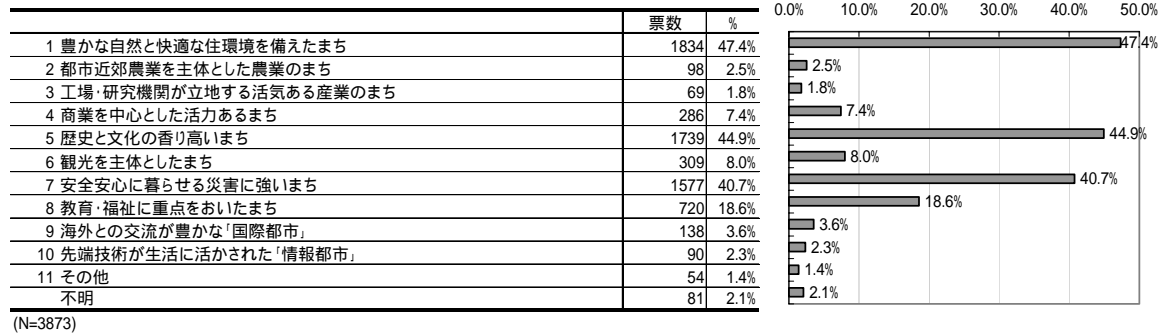
今後のまちづくりの取り組みについては、「公共交通の利便性向上」35.6%と突出して多く、やや離れて「中心市街地活性化の促進」18.3%、「公共施設、道路などのバリアフリー化」18.2%となっている。



(N=3873)

問 8 . あなたは、あなたがお住まいになっている金沢市の「将来像」をどのようにお考えですか。あてはまるものを2つ以内でお選びください。

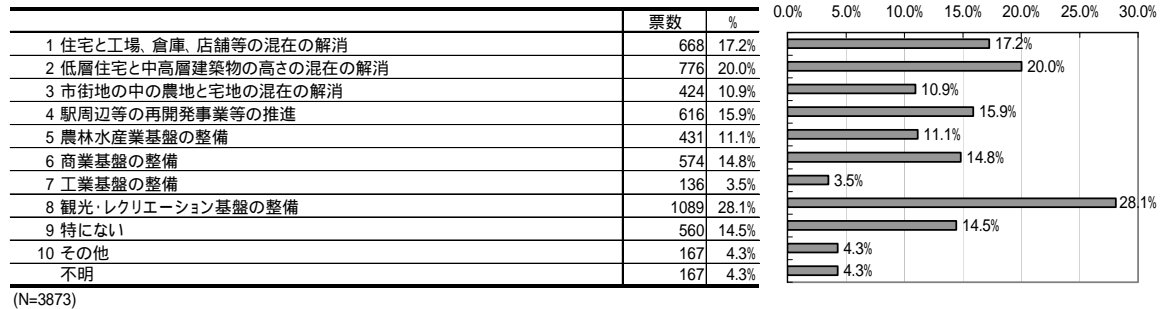
金沢市全体の将来像については、多い順に「豊かな自然と快適な住環境を備えたまち」47.4%、「歴史と文化の香り高いまち」44.9%、「安全安心に暮らせる災害に強いまち」40.7%となっている。



問 9 . あなたは、この金沢市をもっと住みよいところにするために、どのようなことをしたら良いと思いますか。(1)～(6)の項目ごとに2つ以内でお選びください。

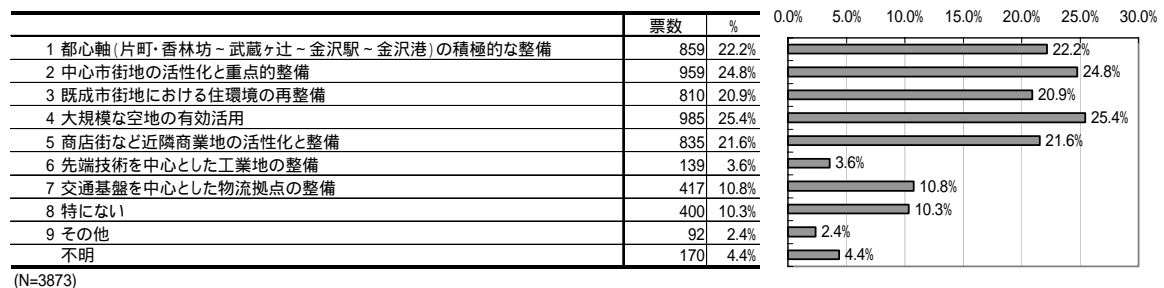
(1) 土地利用について

多い順に「観光・レクリエーション基盤の整備」28.1%、「低層住宅と中高層建築物の高さの混在の解消」20.0%、「住宅と工場、倉庫、店舗等の混在の解消」17.2%となっている。



(2) 市街地整備について

多い順に「大規模な空地の有効利用」25.4%、「中心市街地の活性化と重点的整備」24.8%、「都心軸の積極的な整備」22.2%となっている。



(3) 交通について

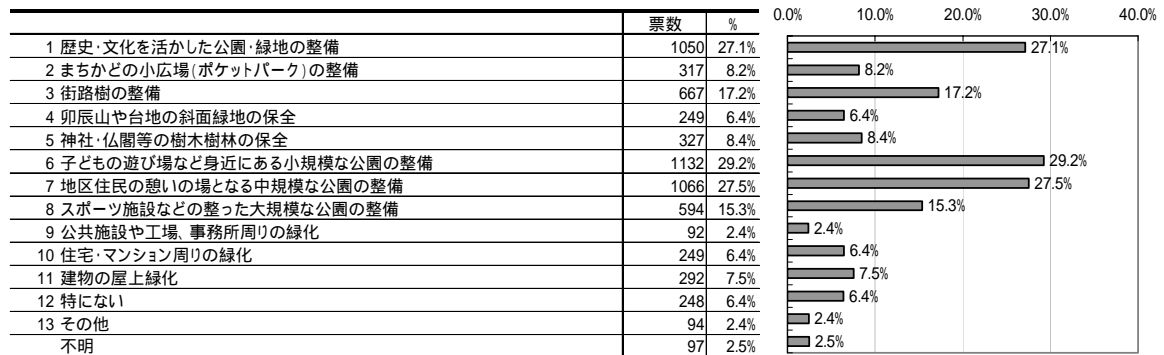
多い順に「生活道路の整備」31.9%、「バスの利便性向上と利用促進」30.1%、「交通安全対策（ガードレール、スロープ、カーブミラーの設置等）」24.4%となっている。



(N=3873)

(4) 公園・緑地・みどりについて

多い順に「子どもの遊び場など身近にある小規模な公園の整備」27.5%、「地区住民の憩いの場となる中規模な公園の整備」27.5%、「歴史・文化を生かした公園・緑地の整備」27.1%となっている。



(N=3873)

(5) 景観について

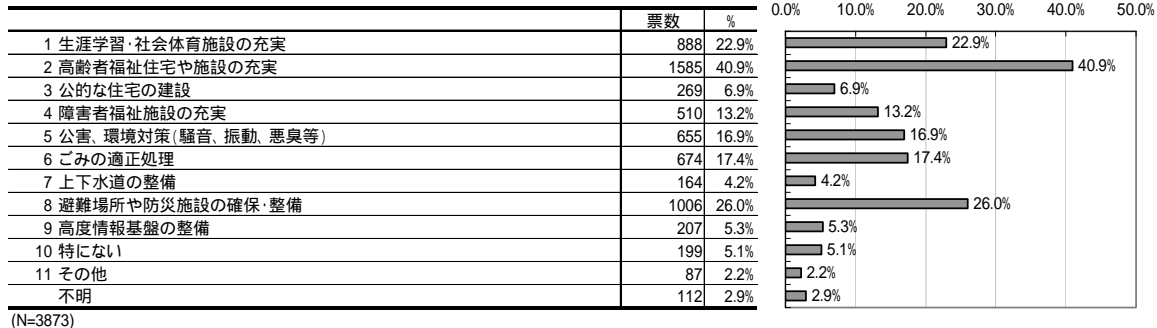
多い順に「自然景観の保全」32.3%、「歴史景観の保全と創出」26.3%、「歴史的な建造物や樹木等の保全」24.3%となっている。



(N=3873)

(6) その他 市民生活を支える施設について

「高齢者福祉住宅や施設の充実」が 40.9%と突出して多く、続いて「避難場所や防災施設の確保・整備」26.0%、「生涯学習・社会体育施設の充実」22.9%となっている。

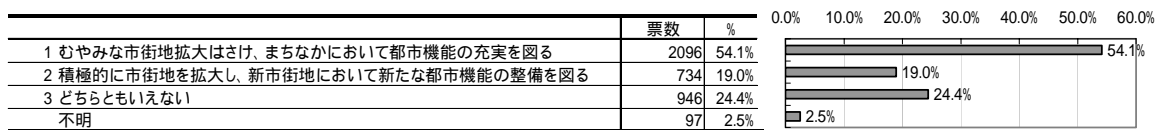


(N=3873)

問10 . 人口減少、少子高齢化社会の進展が予想される中で、将来にわたって金沢市が魅力的な都市であるために、より力を入れるべきまちづくりの方向性としてあなたのお考えに最も近いものを項目ごとに1つずつお選びください。

(1) 市街化展開について

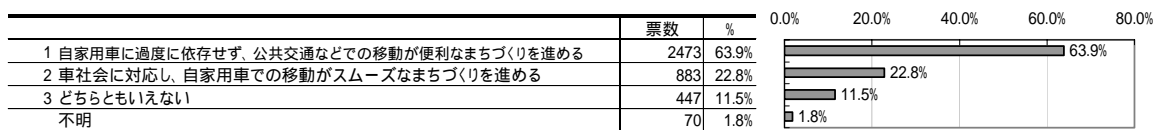
「むやみな市街地拡大はさけ、まちなかにおいて都市機能の充実を図る」が 54.1%をしめ、「積極的に市街地を拡大し、新市街地において新たな都市機能の充実を図る」の 19.0%を大きく上回っている。



(N=3873)

(2) 交通について

「自家用車に過度に依存せず、公共交通などでの移動が便利なまちづくりを進める」が 63.9%をしめ、「車社会に対応し、自家用車での移動がスムーズなまちづくりを進める」の 22.8%を大きく上回っている。



(N=3873)

(3) 都心居住について

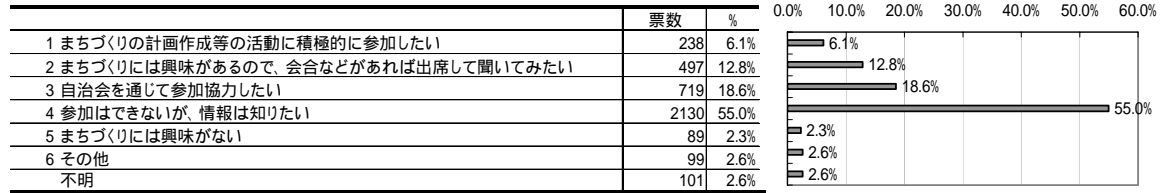
「歴史・文化資源と調和した低層の戸建住宅の供給を展開する」が 62.4%をしめ、「近代的で土地の高度利用が可能な中高層マンション等の供給を展開する」の 6.5%を大きく上回っている。



(N=3873)

問 1 1 . 今後、まちづくりの推進にあたっては、行政と住民との協働が必要不可欠ですが、あなたは、まちづくり活動にどのような形なら参加できるとお考えですか。あてはまるものを1つお選びください。

「参加はできないが、情報は知りたい」が 55.0%、やや離れて「自治会を通じて参加協力したい」28.3%、「まちづくりには興味があるので、会合などがあれば出席して聞いてみたい」21.3%となっている。



(N=3873)

3-3 . 属性

問 1 2 . 性別

性別については、男性 41.9%、女性がやや多く 57.4%となっている。

	票数	%
1 男性	1622	41.9%
2 女性	2222	57.4%
不明	29	0.7%

(N=3873)

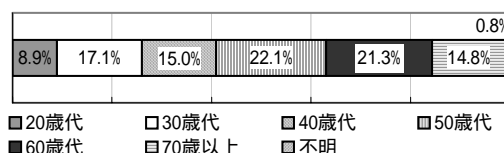


問 1 3 . 年齢

年齢については、50 歳代が一番多く 22.1%、続いて 60 歳代が 21.3%となっている。20 歳代はやや少なく 8.9%となっている。

	票数	%
1 20歳代	344	8.9%
2 30歳代	661	17.1%
3 40歳代	581	15.0%
4 50歳代	856	22.1%
5 60歳代	825	21.3%
6 70歳以上	575	14.8%
不明	31	0.8%

(N=3873)



問 1 4 . 現在お住まいの町丁名をお書きください。

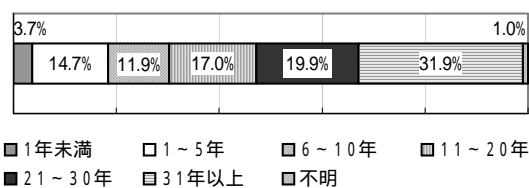
現在集計中

問 1 5 . 居住年数

居住年数は、31 年以上暮らしている人が 31.9%と一番多く、20 年以上暮らしている人と合わせると半数を上回る。

	票数	%
1 1年未満	142	3.7%
2 1～5年	570	14.7%
3 6～10年	459	11.9%
4 11～20年	658	17.0%
5 21～30年	770	19.9%
6 31年以上	1236	31.9%
不明	38	1.0%

(N=3873)



4 アンケート調査票

「金沢市都市計画マスタープラン」（都市計画に関する基本的な方針） 策定（改訂）のための市民意識調査

調査ご協力をお願い

日頃から、金沢市のまちづくりにつきましては、格別のご理解とご協力をいただき、厚く御礼申し上げます。

金沢市では、本市のまちづくりの基本方針を明らかにするために、平成 10 年 3 月に市民の皆さまのご意見を取り入れながら、「金沢市都市計画マスタープラン」を策定し、「世界都市金沢」の実現に向けて、まちづくりを推進してまいりました。

その後、都市を取り巻く環境は、めまぐるしく変化し、地方の行政や経済ばかりでなく、市民生活にも大きな影響を及ぼしています。

そこで、金沢市では、社会経済情勢等の変化に対応したまちづくりを進めるため、今年度より二ヵ年をかけて「金沢市都市計画マスタープラン」を改訂いたします。

つきましては、市民の皆さまのまちづくりに関するご意見をお伺いし、計画策定に反映させるために、アンケート調査を実施いたします。ご多忙中とは存じますが、調査の趣旨をご理解いただき、ご協力くださいますようお願いいたします。

なお、この調査票は市内在住の成人から無作為抽出して送付しており、調査は無記名で、結果は統計的に処理いたしますので、お答えいただく皆さまにご迷惑をおかけすることはありません。

平成 19 年 9 月

金沢市長 山出 保

【ご記入にあたってのお願い】

1. ご記入は、万年筆、黒のボールペンまたは濃い鉛筆でお願いします。
2. お答えは、それぞれの設問に当てはまる数字に をつけてください。

【アンケート用紙返送のお願い】

全ての設問についてご記入が終わりましたら、お手数ですが、同封の返信用封筒に入れ、10月8日までに、切手を貼らずに投函してください。

〔お問い合わせ先〕 金沢市 都市計画課：TEL 076-220-2353

FAX 076-222-5119

メール tokei@city.kanazawa.ishikawa.jp

．あなたが住んでいる地区及び周辺 のことについてお聞きします。

概ね、お住まいの小学校区の範囲をイメージください。

問1．あなたが現在住んでいる地区及び周辺の生活環境に対する満足度について、当てはまる番号に をお付けください。

	満足	ほぼ満足	普通	やや不満	不満
A．住宅周辺の道路の整備状況	1	2	3	4	5
B．通勤の便利さ	1	2	3	4	5
C．買い物の便利さ	1	2	3	4	5
D．自然・緑の豊かさ	1	2	3	4	5
E．公園・緑地の整備状況	1	2	3	4	5
F．河川の整備状況	1	2	3	4	5
G．まちなみ景観の整備状況	1	2	3	4	5
H．スポーツ施設の整備状況	1	2	3	4	5
I．文化・教養施設の整備状況	1	2	3	4	5
J．医療施設の量と質	1	2	3	4	5
K．福祉施設の整備状況	1	2	3	4	5
L．災害に対する備え	1	2	3	4	5
M．通学路の安全対策	1	2	3	4	5
N．防犯環境（街灯、風紀）	1	2	3	4	5
O．ごみ・し尿処理	1	2	3	4	5
P．水のきれいさ	1	2	3	4	5
Q．振動・騒音	1	2	3	4	5
R．悪臭	1	2	3	4	5
S．日照・通風	1	2	3	4	5
T．総合的に見た生活環境	1	2	3	4	5

問2．あなたがお住まいの地区は、どのような住宅地だと思いますか。

あてはまるものを 1つ お選びください。

- | | |
|------------------------|------------------------------|
| 1. 自然環境に恵まれた住宅地 | 7. 道路や公園などが綺麗に整備された戸建て中心の住宅地 |
| 2. 農地が点在する住宅地 | 8. 大型商業施設を含む新しい住宅地 |
| 3. 昔ながらの街並みが残る住宅地 | 9. その他（具体的にお書きください） |
| 4. 店舗と住宅が混在した下町風の住宅地 | |
| 5. 様々な建物が混在した住宅地 | |
| 6. 中高層マンション等が立地する集合住宅地 | |

問3 . 快適な生活をするうえで、あなたがお住まいの地区で解決が急がれる問題はどのようなことだと思いますか。

あてはまるものを2つ以内でお選びください。

- | | |
|-----------------------|----------------------------|
| 1. 道路の整備 | 7. 災害（地震、水害、崖崩れなど）に対する安全対策 |
| 2. 公園・緑地の整備 | 8. 交通事故に対する安全対策 |
| 3. 福祉・厚生施設の整備 | 9. 防犯対策 |
| 4. スポーツ・レクリエーション施設の整備 | 10. 特に問題はない |
| 5. ごみ・し尿処理対策 | 11. その他（具体的にお書きください） |
| 6. 空地・空家の解消 | |

問4 . あなたがお住まいの地区で「他の地区より優れている」、または「他の地区より魅力がある」と思えるのはどのようなところですか。

あてはまるものを2つ以内でお選びください。

1. 自然が豊富である
 2. 公園・緑地が充実している
 3. 買い物に便利である
 4. まちなみ景観が美しい
 5. 医療施設が整っている
 6. 地域の連帯感が強い
 7. 特に思いつかない
 8. その他（具体的にお書きください）
-

問5 . あなたがお住まいの地区の「将来像」をどのようにお考えですか。

あてはまるものを2つ以内でお選びください。

1. 閑静な戸建て住宅を中心とした地区
 2. マンションなどの集合住宅を中心とした地区
 3. 住宅地と農地などの自然環境が調和した地区
 4. 商業・業務機能が集積した地区
 5. 工業、流通、研究開発などの産業機能が集積した地区
 6. 住・商・工の機能が共存共栄していける地区
 7. 大学や図書館、病院などの高度な教育・文化・医療が集積した地区
 8. わからない
 9. その他（具体的にお書きください）
-

．金沢市全体のことについてお聞きします。

問6．過去約 10 年間の金沢市におけるまちづくりの取り組みについて、あなたが評価されるものを2つ以内でお選びください。

- | | |
|---------------------------------------|-------------------------|
| 1. 都心軸（片町・香林坊～武蔵ヶ辻～金沢駅～金沢港）などの中心市街地整備 | 7. 金沢 21 世紀美術館など文化施設整備 |
| 2. 郊外部での計画的な市街地整備 | 8. 街並みや用水・みち筋などの景観整備 |
| 3. 外環状道路などの幹線道路整備 | 9. 公共施設、道路などのバリアフリー化 |
| 4. 金沢駅や東金沢駅などの整備 | 10. まちなか居住支援制度などによる定住促進 |
| 5. ふらっとバス導入など公共交通の
利便性向上 | 11. まちづくりに関する情報開示、市民参加 |
| 6. 金沢城公園などの公園・緑地整備 | 12. 特になし |
| | 13. その他（具体的にお書きください） |
-

問7．今後の金沢市におけるまちづくりの取り組みについて、あなたが重視してほしいとお考えのものを2つ以内でお選びください。

- | | |
|--------------------|------------------------|
| 1. 中心市街地活性化の促進 | 7. 文化施設の整備 |
| 2. 郊外部の市街地整備 | 8. 街並みや用水・みち筋などの景観整備 |
| 3. 幹線道路の整備 | 9. 公共施設、道路などのバリアフリー化 |
| 4. 新幹線開業に向けた交通基盤整備 | 10. まちなかの定住促進 |
| 5. 公共交通の利便性向上 | 11. まちづくりに関する情報開示、市民参加 |
| 6. 公園・緑地の整備 | 12. 特になし |
| | 13. その他（具体的にお書きください） |
-

問8．あなたは、あなたがお住まいになっている金沢市の「将来像」をどのよう
にお考えですか。あてはまるものを2つ以内でお選びください。

- | | |
|------------------------------|-----------------------------|
| 1. 豊かな自然と快適な住環境を備えた
まち | 5. 歴史と文化の香り高いまち |
| 2. 都市近郊農業を主体とした農業の
まち | 6. 観光を主体としたまち |
| 3. 工場・研究機関が立地する活気ある
産業のまち | 7. 安全安心に暮らせる災害に強いまち |
| 4. 商業を中心とした活力あるまち | 8. 教育・福祉に重点をおいたまち |
| | 9. 海外との交流が豊かな「国際都市」 |
| | 10. 先端技術が生活に活かされた「情報都
市」 |
| | 11. その他（具体的にお書きください） |

問9 . あなたは、この金沢市をもっと住みよいところにするために、どのようなことをしたら良いと思いますか。

(1) ~ (6) の項目ごとに2つ以内でお選びください。

(1) 土地利用について

- | | |
|-------------------------|---------------------|
| 1. 住宅と工場、倉庫、店舗等の混在の解消 | 6. 商業基盤の整備 |
| 2. 低層住宅と中高層建築物の高さの混在の解消 | 7. 工業基盤の整備 |
| 3. 市街地の中の農地と宅地の混在の解消 | 8. 観光・レクリエーション基盤の整備 |
| 4. 駅周辺等の再開発事業等の推進 | 9. 特にない |
| | 10. その他(具体的に書きください) |
-

(2) 市街地整備について

- | | |
|------------------------------------|----------------------|
| 1. 都心軸(片町・香林坊～武蔵ヶ辻～金沢駅～金沢港)の積極的な整備 | 6. 先端技術を中心とした工業地の整備 |
| 2. 中心市街地の活性化と重点的整備 | 7. 交通基盤を中心とした物流拠点の整備 |
| 3. 既成市街地における住環境の再整備 | 8. 特にない |
| 4. 大規模な空地の有効活用 | 9. その他(具体的に書きください) |
| 5. 商店街など近隣商業地の活性化と整備 | |
-

(3) 交通について

- | | |
|--------------------|---------------------------------------|
| 1. 幹線道路網の増強 | 8. 国際港としての金沢港の整備 |
| 2. 生活道路の整備 | 9. 交通安全対策
(ガードレール、ｽｰﾌﾟ、ｶﾞｰﾐﾗｰの設置等) |
| 3. 鉄道の利便性向上と利用促進 | 10. 駐車場、駐輪場の整備 |
| 4. 新しい交通システムの導入 | 11. 特にない |
| 5. 歩行者・公共交通優先政策の展開 | 12. その他(具体的に書きください) |
| 6. パーク&ライドの整備と利用促進 | |
| 7. バスの利便性向上と利用促進 | |
-

引き続き、項目ごとに2つ以内でお選びください。

(4) 公園・緑地・みどりについて

- | | |
|----------------------------|--------------------------|
| 1. 歴史・文化を活かした公園・緑地の整備 | 7. 地区住民の憩いの場となる中規模な公園の整備 |
| 2. まちかどの小広場（ポケットパーク）の整備 | 8. スポーツ施設などの整った大規模な公園の整備 |
| 3. 街路樹の整備 | 9. 公共施設や工場、事務所周りの緑化 |
| 4. 卯辰山や台地の斜面緑地の保全 | 10. 住宅・マンション周りの緑化 |
| 5. 神社・仏閣等の樹木樹林の保全 | 11. 建物の屋上緑化 |
| 6. 子どもの遊び場など身近にある小規模な公園の整備 | 12. 特にない |
| | 13. その他（具体的にお書きください） |

(5) 景観について

- | | |
|------------------|-------------------------|
| 1. 歴史景観の保全と創出 | 7. 建物の高さ、形、色などの誘導・規制 |
| 2. 近代的景観の創出 | 8. 屋外広告物の高さ、形、色などの誘導・規制 |
| 3. 自然景観の保全 | 9. 歴史的な建築物や樹木等の保全 |
| 4. 沿道（まちなみ）景観の整備 | 10. 市民・事業者等の自主的な活動の支援 |
| 5. 眺望景観の保全 | 11. 特にない |
| 6. 夜間景観の形成 | 12. その他（具体的にお書きください） |

(6) その他 市民生活を支える施設について

- | | |
|-----------------------|----------------------|
| 1. 生涯学習・社会体育施設の充実 | 6. ごみの適正処理 |
| 2. 高齢者福祉住宅や施設の充実 | 7. 上下水道の整備 |
| 3. 公的な住宅の建設 | 8. 避難場所や防災施設の確保・整備 |
| 4. 障害者福祉施設の充実 | 9. 高度情報基盤の整備 |
| 5. 公害・環境対策（騒音、振動、悪臭等） | 10. 特にない |
| | 11. その他（具体的にお書きください） |
-

問 1 0 . 人口減少、少子高齢化社会の進展が予想される中で、将来にわたって金沢市が魅力的な都市であるために、より力を入れるべきまちづくりの方向性としてあなたのお考えに最も近いものを項目ごとに1つずつお選びください。

(1) 市街化展開について

1. むやみな市街地拡大は避け、まちなかにおいて都市機能の充実を図る
2. 積極的に市街地を拡大し、新市街地において新たな都市機能の整備を図る
3. どちらとも言えない

(2) 交通について

1. 自家用車に過度に依存せず、公共交通などでの移動が便利なまちづくりを進める
2. 車社会に対応し、自家用車で移動がスムーズなまちづくりを進める
3. どちらとも言えない

(3) 都心居住について

1. 歴史・文化資源と調和した低層の戸建住宅の供給を展開する。
2. 近代的で土地の高度利用が可能な中高層マンション等の供給を展開する。
3. どちらとも言えない

問 1 1 . 今後、まちづくりの推進にあたっては、行政と住民との協働が必要不可欠ですが、あなたは、まちづくり活動にどのような形なら参加できるとお考えですか。

あてはまるものを 1つお選びください。

1. まちづくりの計画作成等の活動に積極的に参加したい
 2. まちづくりには興味があるので、会合などがあれば出席して聞いてみたい
 3. 自治会を通じて参加協力したい
 4. 参加はできないが、情報は知りたい
 5. まちづくりには興味がない
 6. その他（具体的にお書きください）
-

．あなた自身のことについてお聞きします。

問 1 2 ．性別

1. 男性 2. 女性

問 1 3 ．年齢

1. 20歳代 2. 30歳代 3. 40歳代
4. 50歳代 5. 60歳代 6. 70歳代～

問 1 4 ．現在お住まいの町丁名をお書きください。

町	丁目
---	----

問 1 5 ．居住年数

1. 1年未満 2. 1～5年 3. 6～10年 4. 11～20年
5. 21～30年 6. 31年以上

最後にあなたが日頃から感じていることをお聞かせください。

問 1 6 ．金沢市のまちづくりについて、ご意見やご要望がありましたらお聞かせください。

.....

.....

.....

.....

.....

.....

.....

.....

アンケートにご協力いただきまして、ありがとうございました。
今後とも、ご支援ご協力をよろしくお願い申し上げます。

お手数ですが、この調査票を同封の返信用封筒に入れ、平成 19 年 10 月 8 日までに切手を貼らずに投函してください。