

都市再生整備計画(第5回変更)

かなざわさいがわみなみ
金沢犀川南地区

いしかわけん かなざわし
石川県 金沢市

平成23年3月

都市再生整備計画の目標及び計画期間

都道府県名	インカワケン 石川県	市町村名	カナザワシ 金沢市	地区名	カナザワサイガワミナミチク 金沢犀川南地区	面積	650 ha
計画期間	平成	18	年度	～	平成	22	年度
交付期間	平成	18	年度	～	平成	22	年度

目標 交通結節機能の強化と安全で安心な住みよいまちづくり 目標1 交通結節機能の強化 目標2 安全で安心な居住環境の確保 目標3 豊かで住みやすいまちづくり

目標設定の根拠 まちづくりの経緯及び現況 <p>金沢市は、都市圏人口65万人を有する北陸有数の中核市として、前面に日本海、背後に白山山系に連なる山並みを配し、犀川、浅野川によりつくられた扇状地に市街地が形成されている自然環境豊かな都市である。金沢犀川南地区は本市の中心市街地の南西に位置し、西金沢駅を中心に工場と共存しながら住宅地が拡がっている。西金沢駅にはJR北陸本線と北陸鉄道石川線が乗り入れ、周辺の工場や高校への通勤、通学など5千人/日を越える乗降客数があり、交通結節点として重要な役割を果たしている。これまで、同地区は西金沢駅を核とした地域商業地の育成や都市基盤整備などのまちづくりを行ってきた。</p>
課題 <p>金沢犀川南地区において西金沢駅は、交通結節点としての機能を持し同地区の核となっている。しかし、駅は西側からのアクセスが不可能であり、住民は自動車通行量の多い踏切まで迂回せざるを得ず、不便で危険であると指摘されてきた。このため、地域住民や駅の利用者から東西を結ぶ自由通路の整備が求められている。また、平成17年4月、北陸新幹線富山～金沢間フル規格化が決定し、隣接する白山市に車両基地が建設されることにより、JR北陸本線の山側に新幹線整備が進められることとなった。これに伴い、西金沢駅周辺と側道の整備が急務となっている。</p> <p>また、駅周辺ということから、自転車の盗難をはじめとする窃盗の犯罪件数が多いため、犯罪を未然に防止し、安全で明るい地域社会を実現するため、行政・警察・民間団体などが一体となって、防犯意識の啓発や地域ぐるみの防犯活動、街路灯の整備など、安全で安心なまちづくりに対する気運が高まっている。</p>
将来ビジョン(中長期) <p>都市計画マスタープラン(平成10年)において同地区は、西金沢駅周辺を交通結節拠点として整備するとともに、西側からの利便性の向上を図り、地域の核としての重点整備が計画されている。それと同時に住宅地については工場と共存できる住みよい環境を目指す地区と位置付けられている。</p> <p>また、金沢市交通バリアフリー基本構想(平成14年)において、JR西金沢駅周辺を重点整備地区に指定し、平成22年までにバリアフリー化を実施する計画となっている。</p>

目標を定量化する指標							
指 標	単 位	定 義	目標と指標及び目標値の関連性	従前値		目標値	
					基準年度		目標年度
駅利用者数の増加	人/年	JR西金沢駅の利用者数	西金沢駅の交通結節機能強化により、利用者数の増加を見込む。	826,214	H16	840,000	H22
JR西金沢駅の利便性の向上	ha	駅までの徒歩5分圏内の面積(徒歩速度4km/時間)	西金沢駅までの所有時間の短縮による利便性の向上を図る。	12	H17	20	H22
区域内人口の増加	人	区域内の人口(4月1日現在)	安全で安心な住みよいまちづくりにより、定住人口の増加を図る。	33,020	H17	35,000	H22
区域内の犯罪件数の減少	件	区域内の刑法犯認知件数	安全で安心な住みよいまちづくりにより、犯罪件数を減少させる。	509	H16	460	H22

都市再生整備計画の整備方針等

計画区域の整備方針	方針に合致する主要な事業
<ul style="list-style-type: none"> 交通結節機能の強化 西金沢駅周辺整備に関し、駅の西側に広場を整備し、東西を結ぶ自由通路と駅の橋上化によって西側の利便性の向上及び東西地域間の交流を図り、交通結節拠点としての機能強化を目指す。 	西金沢駅前広場線、西金沢駅通り線、松島西金沢線、JR西金沢駅駅舎橋上化事業、
<ul style="list-style-type: none"> 安全で安心な居住環境の確保 道路環境整備による歩行空間の改善や、地域と連携した防犯対策や街路灯の設置などにより、災害に強く犯罪の起きにくいまちづくりによって、安全で安心な住環境を創出する。 	泉野々市線(泉本町)、街路灯設置事業、逆水門改良事業、御影町線、神田1丁目線、神田2丁目線、 糸田新町線、米泉町9丁目線、八日市1丁目線、八日市2丁目線、 小立野古府線、倉部金沢線
<ul style="list-style-type: none"> 豊かで住みやすいまちづくり 自然と調和した美しいまちなみや、高齢者や障害者にもやさしく全ての人が快適で生活しやすい居住環境など、良好なコミュニティの形成により、生活の質の向上が実感できる魅力あるまちづくりを行う。また、公園においては、災害時における周辺住民の一次避難地としての役割をもたせる。 	消火栓標識整備事業、西金沢2丁目公園、糸田新町公園
その他	

交付対象事業等一覧表

交付対象事業費	2,987.2	交付限度額	1,206.2	国費率	0.404
---------	---------	-------	---------	-----	-------

(金額の単位は百万円)

基幹事業	事業	細項目	事業箇所名	事業主体	直/間	規模	(参考)事業期間		交付期間内事業期間		(参考)全体事業費	交付期間内事業費	うち官負担分	うち民負担分	交付対象事業費
							開始年度	終了年度	開始年度	終了年度					
	道路	地方道	御影町線	金沢市	直	L=250m,W=8m	H 18	H 20	H 18	H 20	66.0	66.0	66.0		66.0
	道路	地方道	神田1丁目線	金沢市	直	L=430m,W=8m	H 18	H 22	H 18	H 22	108.6	108.6	108.6		108.6
	道路	地方道	神田2丁目線	金沢市	直	L=200m,W=8m	H 18	H 21	H 18	H 21	31.8	31.8	31.8		31.8
	道路	地方道	糸田新町線	金沢市	直	L=470m,W=8m	H 18	H 22	H 18	H 22	292.1	292.1	292.1		292.1
	道路	地方道	米泉町9丁目線	金沢市	直	L=325m,W=8m	H 18	H 22	H 18	H 22	309.4	309.4	309.4		309.4
	道路	地方道	八日市1丁目線	金沢市	直	L=670m,W=8m	H 18	H 22	H 18	H 22	344.9	344.9	344.9		344.9
	道路	地方道	八日市2丁目線	金沢市	直	L=305m,W=8m	H 18	H 22	H 18	H 22	224.0	224.0	224.0		224.0
	道路	街路	泉野々市線(泉本町)	金沢市	直	L=750m,W=16m	H 8	H 20	H 18	H 20	1,962.0	205.5	205.5		205.5
	道路	街路	西金沢駅前広場線	金沢市	直	L=90m,W=4.5m	H 18	H 25	H 18	H 22	820.0	272.2	272.2		272.2
	道路	街路	西金沢駅通り線	金沢市	直	A=1,500㎡	H 19	H 25	H 19	H 20	430.4	6.4	6.4		6.4
	道路	街路	松島西金沢線	金沢市	直	A=3,800㎡ L=270m,W=16m	H 19	H 26	H 19	H 22	2,143.5	850.6	850.6		850.6
	公園		西金沢2丁目公園	金沢市	直	A=1,440㎡	H 20	H 25	H 20	H 21	156.5	84.5	84.5		84.5
	公園		糸田新町公園	金沢市	直	A=1,592㎡	H 20	H 20	H 20	H 20	142.9	142.9	142.9		142.9
	河川														
	下水道														
	駐車場有効利用システム		—			—									
	地域生活基盤施設		—			—									
	高質空間形成施設		—			—									
	高次都市施設		—			—									
	既存建造物活用事業		—			—									
	都市再生交通拠点整備事業														
	土地区画整理事業														
	市街地再開発事業														
	住宅街区整備事業														
	地区再開発事業														
	人にやさしいまちづくり事業														
	優良建築物等整備事業														
	住宅市街地 総合整備 事業	拠点開発型													
		沿道等整備型													
		密集住宅市街地整備型													
		耐震改修促進型													
	街なみ環境整備事業														
	住宅地区改良事業等														
	都心共同住宅供給事業														
	公営住宅等整備														
	都市再生住宅等整備														
	防災街区整備事業														
	合計										7,032.1	2,938.9	2,938.9	0	2,938.9

…A

提案事業														
事業	細項目	事業箇所名	事業主体	直/間	規模	(参考)事業期間		交付期間内事業期間		(参考)全体事業費	交付期間内事業費	うち官負担分	うち民負担分	交付対象事業費
						開始年度	終了年度	開始年度	終了年度					
地域創造支援事業	JR西金沢駅駅舎橋上化事業	JR西金沢駅	金沢市・JR	直		H 18	H 24	H 18	H 20	596.6	12.2	12.2		12.2
	街路灯設置事業	区域内全域	金沢市	直		H 18	H 22	H 18	H 22	7.0	7.0	7.0		7.0
	消火栓標識整備事業	区域内全域	金沢市	直		H 18	H 21	H 18	H 21	3.0	3.0	3.0		3.0
	逆水門改良事業	—	金沢市	直		H 22	H 22	H 22	H 22	24.9	24.9	24.9		24.9
事業活用調査	金沢犀川南地区事業実施効果調査	—	金沢市	直	—	H 20	H 22	H 20	H 22	1.2	1.2	1.2		1.2
		—			—									0.0
まちづくり活動推進事業		—			—									0.0
		—			—									0.0
合計										632.7	48.3	48.3	0	48.3
												合計(A+B)	2,987.2	

…B

(参考)関連事業												
事業	事業箇所名	事業主体	所管省庁名	規模	(いずれかに○)				事業期間		全体事業費	
					直轄	補助	地方単独	民間	開始年度	終了年度		
北陸新幹線整備		鉄道運輸機構	国土交通省		○				H 17	H 26	33,000	
道路(街路事業)	小立野古府線	金沢市	国土交通省	L=550m,W=22m		○			H 6	H 19	5,828	
交通安全施設等整備事業	倉部金沢線	石川県	国土交通省	L=344m,W=10.25m		○			H 14	H 20	810	
合計											39,638	

市町村決定計画及び市町村施行国道等事業に関する事項

市町村決定計画

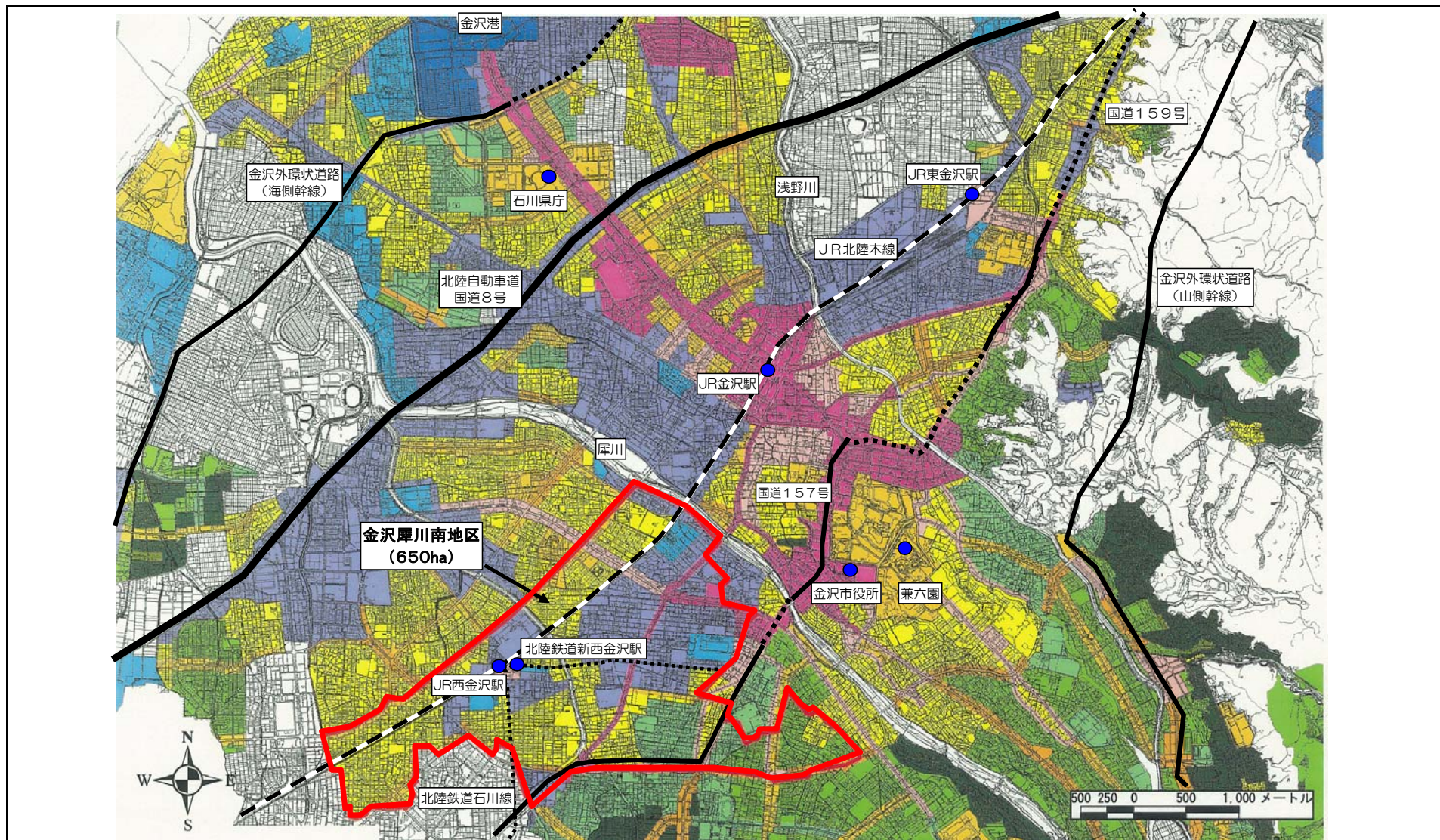
都市施設及び市街地 開発事業の種類	決定/変更	名称	その他必要な事項	変更の概要	都市再生整備計画の 公告(予定)年月日	都市計画の決定又は 変更の期限
道路	変更	西金沢駅通り線	駅東広場、A=3,800㎡	駅東広場整備に伴う区域の変更	H18.3	H23.3
道路	変更	松島保古線	幹線道路、L=2,270m,W=16m,2車線 駅西広場、A=3,200㎡	駅西広場整備(新設)	H18.3	H23.3

市町村施行国道等事業

道路の種類	路線名	新設又は改築の内容

都市再生整備計画の区域

<p>金沢犀川南地区</p>	<p>面積</p> <p>650 ha</p>	<p>区域</p> <p>新神田1丁目～4丁目、東力町、糸田1丁目、糸田新町、米泉町1丁目～10丁目、西金沢1丁目、八日市1丁目～2丁目、押野1丁目～3丁目、横川7丁目、西泉1丁目～6丁目、神田1丁目～2丁目、増泉2丁目～5丁目、野町5丁目、泉本町1丁目～7丁目、泉2丁目～3丁目、弥生2丁目、泉が丘1丁目、泉野町1丁目～4丁目の全部 本江町、大豆田本町、東力1丁目、糸田2丁目、保古1丁目～2丁目、西金沢新町、西金沢2丁目～3丁目、八日市3丁目～5丁目、横川5丁目、久安6丁目、御影町、中村町、増泉1丁目、野町4丁目、泉1丁目</p>
----------------	-------------------------	----------------------------------------------------------------------------------------------------------------------------------------------------------------------------------------------------------------------------------------------------------------------------------



金沢犀川南地区（石川県金沢市） 整備方針概要図

目標	交通結節機能の強化と安全で安心な住みよいまちづくり	代表的な指標	駅利用者数の増加 (人/年)	826,214 (16年度) → 840,000 (22年度)
			JR西金沢駅の利便性の向上 (ha)	12 (17年度) → 20 (22年度)
			区域内人口の増加 (人)	33,020 (17年度) → 35,000 (22年度)

