

第1章 金沢市における景観形成の基本的な考え方

1-1 景観形成の基本理念

(1) 特色ある自然・風土を保全・活用した景観形成

土地にはそれぞれ個性があり、自然や風土が異なり、そこに住む人々の生活・風俗等も異なります。これが、その土地の原風景をつくり出す大きな背景となっています。

地域の伝統・文化は、長い年月をかけて、そこに住む人々の営みの中で培われ形成されてきましたが、大きな流れの中でその個性をつくり出してきたのは、その土地の自然・風土です。言い替えると、その土地の自然・風土は直接的に景観をつくるだけでなく、その地域の生活文化にも大きな影響を与え、その人々の営みが、また新たな景観をつくり出すという、相互補完的な関係にあるといえます。

金沢における景観と地形との関係は、第一に、具体的な「見え方」としての地形です。市街地の背景となる山々や、犀川・浅野川をはじめとする清流のほか、河北潟や日本海の海岸線など、地形が見せる様々な表情が、金沢らしい景観をつくり出しています。

第二の関係は、地形がつくり出す心象的な価値観や方位感です。日本海沿いの海岸線や、小立野台地等の台地、医王山等の山々へと続く軸線、市街地の背景として広がる東部丘陵や南部丘陵の山々へと続く軸線は、金沢の心象的な奥行き感や方向性と価値観をつくり出しています。

金沢の空間構造は、こうした地形を背景とした都市構造とその周辺における集落等によって形成されています。

まちなかでは、城を中心とする同心円・放射状のパターンで構成された幹線道路が形成されており、その周辺と郊外部では、地域の地形や地理的条件を背景とした市街地や集落が分布しています。

第三の関係は、それぞれの地域の空間構造が地形に対応して柔軟に形成されていることです。土地利用の境界は山や斜面緑地、台地の上と下で区分されている場合が多く、幹線道路は地形に沿って折れ曲がり、地形を横切る坂や橋等によって特徴のある景観をかたちづくっています。

第四の関係は、各地域に残る豊かな自然が景観のアクセントとなっていることです。

山々や台地、斜面緑地等を縁取る緑や、河川や用水の水の流れ等が地域特有の風情を醸し出しています。

このように、特色ある自然・風土は、直接的・間接的に金沢の景観を形成するものであり、重要な原風景として位置づけられます。

金沢の景観形成を進めていく上では、この自然的な特徴を保全していくとともに、景観の成り立ちの背景となっている地形と地域との関係を読みとり、計画に反映していくことが、特色ある景観形成のために重要です。

第1章 金沢市における景観形成の基本的な考え方**(2) 歴史的資産を継承した景観形成**

金沢の景観は、山々や丘陵地・台地、河川等の地形的要素、文化財や寺社、伝統的街並み等の歴史的要素、道路・公園・建築物等の都市的要素から成り立っています。

まちなかでは、金沢城や尾山神社神門等の歴史的な建造物として残るもののほか、藩政期から変わらない街路網や地割、町割を残す今の都市構造にも表れています。また、その周辺と郊外部では、地域に根ざした遺跡や寺社等の様々な歴史的な景観要素が、時間的・空間的な連続性をもって存在していることが特徴です。

金沢の景観の構図としては、地形等の自然条件に代表される物理的・空間的な要因のほか、地域に住む人々に作用する心理的な要因も背景として重要です。すなわち、景観の歴史性には、現在に残る歴史的な景観要素や、空間構成等の物理的な見え方と、生活感・文化観・歴史観等の人々の営みの前提となる心象的なまちづくりのイメージがあります。これらが地域の生活や経済活動等を通じて総体的に景観をつくり出しています。

景観における歴史的資産の継承は、第一には歴史的な建造物や伝統的な街並みを保存・保全することです。しかし、具体的には、地域経済の中での更新活動や、対象物周辺の街並みとの調和の観点等から、多くの問題を抱えています。今後は、隣接する地区や周辺地区を含めた面的なかたちでの歴史的資産の保存・保全と、その活用に向けた考え方が特に重要です。

そして、第二には地域における景観の骨格、「地」や背景となる文化の側面から、歴史的資産を守り、育て、将来の市民へと引き継いでいく必要があります。

地域の景観を歴史的・空間的な文脈に沿って編集していくことによって、歴史的に織りあげられた金沢らしい景観が鮮やかに浮かび上がってきます。

今一度、歴史に培われた金沢の都市形成思想を明らかにし、幅広く市民とともに歴史文化的な合意を得ることで、金沢の景観は持続可能な発展性を持つことができます。

(3) 地域の時間と暮らしに根ざした景観形成

現代の金沢は、旧城下町の都市構造や市内各地域の集落構造、土地利用を継承し、また、明治以降の近代化の過程で、新しい都市機能を取り入れながら形成されてきました。このことは、金沢の都市空間を多様かつ重層的で複雑なものにしています。

また、金沢では、特徴のある地形と様々な土地利用、まちなかにおける旧城下町の都市構造を継承する明快な構成原理がみられますが、今日、中心市街地の再編や市街地の拡大等に伴い、金沢の原風景的な景観が失われてきています。この複雑化した景観を整理していくには、物理的・形態的に規制誘導していくとともに、地域の生活・生業や文化的な価値観に根ざした方法を取り入れていくことが重要です。

一方で、金沢の景観は、多様な主体の参画と価値観によって形成されてきており、景観に対する評価も様々です。屋外広告物や建築物を例にとっても、景観を乱すものと指摘する人もいれば、まちの個性や面白さとして肯定的に評価する人もあり、絶対的な評価基準は存在しません。従って、金沢としての景観形成の合意を得ていく上では、地域特有の伝統・文化や気候・風土を背景とした長期的な視点から見た時間軸を基本とし、価値観の変化や多様化が進む現代においても、市民だれもが共感・共有できる価値観について議論し、構築していくことが重要です。

さらに、景観は地域における人々の日々の生活と密接に関わり息づいていることによ

第1章 金沢市における景観形成の基本的な考え方

り、時代を超えて生きたものとして価値を持ち得ます。すなわち、様々な時代の人々の生活・生業とともに常に変化しながらも、地域に受け継がれてきた伝統・文化や季節毎の四季折々の生活習慣や日々の暮らしとともに魅力あるかたちで生まれ、継承されてきました。

そのため、単なる歴史的景観資源の静態的な保存ではなく、「生きた」景観を現代につくりだしていく上では、人々の生活・生業に根ざした文化を映し出す景観形成が重要です。

参考：文学にみる金沢の情景

『伯爵(はくしゃく)の釵(かんざし)』大正9年(1920)より/ 金沢全体

「此の物語の起こった土地は、清きと、美しきと、二筋の大川、市の両端を流れ、まんなかに城の天守なお高くそびえ、森黒く、堀蒼く、国境の山岳は重畳として、湖を包み、海に沿い、橋と、坂と、辻の柳、薨の浪の町を抱いた、北陸の都である。」

泉 鏡花

『医王山(「童笛を吹けども」)』昭和23年(1948)より/ 医王山

何処の町に行っても医王山という山が見えた。庭に出ても、屋根に登ればなおさらだが、大きな町に出る橋の上からも、一日も、眼から離れないのがこの医王山だった。加賀連峰から一つきり離れてそびえる四千八百尺のこの山は、両翼が長く、峰はなだらかで、好晴の日は絶頂の禿げた赤土色が見える程、市街から近かった。前に戸室山という石山を控え、うしろは能登と越中との山境になっていた。山というものに神秘主義を感じ、哀傷をこずけて眺めたのも、この山がはじめてであった。

室生犀星

『金沢城の石垣』昭和38年(1963)より/ 金沢城

城の石垣が一番美しく見えるのは、やはり冬であろう。石垣の周囲に雪が置かれているときで、近くに立ってみると、しっとりと水気を含んだ石の一つ一つが不機嫌に冷たく黙しており、いかにも北国の城の石垣だという気がする。(中略)

金沢は金沢城あつての金沢であるが、その金沢城の美しさが、その大部分を負っているのは石垣である。

井上 靖

※ 昭和38年は、このエッセイが収められている「金沢・百万石の城下町」(河出書房新社)の発行年度。北國新聞において、「城下町再見」として101回にわたって、フォト・エッセイが連載され、井上靖の「金沢城の石垣」はその35回目に登場した。

『加賀金沢』昭和34年(1959)より/ 暮らし

築土の土塀、長屋門、古松の多い庭々の景色に、白く乾いた砂と小砂利の道路には、杏や柿や巴丹杏^{はたんきょう}の重い緑の枝が垂れ込んでいた。そこに通う魚屋は盤台に季節の魚を担って、お得意を廻った。日本海には青みの魚が多いので、魚屋は鱗で光る手をさばいて魚を往来で料理していたが、それは何処でも午後も早いめに見られる景色だった。魚屋のまわりに甘い匂いが立ち、えびや蟹はその籠の中をのそのそ歩いている。

室生犀星

第1章 金沢市における景観形成の基本的な考え方

1-2 協働の深化による景観まちづくり

金沢における良好な景観形成（継承・保全・創出）を進めていくためには、市民一人ひとりの暮らしや生活習慣、様々な経済活動等と景観とが密接に関わり合っていることを踏まえ、行政だけでなく市民、事業者、設計者・学識者などがそれぞれの景観まちづくりにおける役割を認識し、一体となって取り組むことが必要です。



【協働の深化による景観まちづくりのイメージ】

1-3 景観目標像

(1) 景観目標像

金沢の魅力ある景観形成に向けて、次の目標を掲げます。

品格と風格を兼ね備えた、 世界に誇る共創文化都市・金沢

(2) 景観まちづくりの目標

① 多様な主体との協働の深化によって郷土に愛着と誇りが感じられるまち

金沢の魅力ある景観の形成は、行政や特定の市民・事業者等が取り組むのではなく、金沢に暮らす全ての人々の協働の深化によって取り組むことを目指す。

また、金沢の景観をかたちづくる自然・風土、歴史・文化的資産、建築物・道路等の景観要素・空間を美しく整えるだけでなく、それを美しいと感じ、みんなで共有しあうことで、郷土への愛着と誇りを醸成していく。

そのためにも、多様な主体がそれぞれの役割を果たしながら景観まちづくりに取り組み、景観への意識が高まるよう、体制や仕組みを構築していく。

② 一人ひとりの暮らしの中に息づく美しく快適なまち

金沢の魅力ある景観の形成に向け、市民一人ひとりの暮らしの中に、景観の保全、継承への配慮や景観まちづくりへの理解が浸透することを目指す。

また、美しい景観が保たれ、受け継がれた地域での暮らしが快適なものであるよう、暮らしと一体となった「生きた」景観を形成することを目指す。

さらに、文化都市・金沢としての品格と風格ある景観を磨き上げていくため、新たな文化を価値付けしていく。

③ 途絶えることなく後代に景観資産を受け継ぐまち

金沢の景観の個性と魅力に対する知識と理解を深め、今後も途絶えることなく後代に受け継いでいくことを目指す。

また、起伏のある地形を土台とし、今に受け継がれた旧城下町の都市構造に、新たな都市構造が重なる金沢の景観の構図と、長い歴史や伝統を経て人々に受け継がれてきた文化や暮らし、季節ごとの習わしなど、それぞれの地域や場所に根ざした金沢の特徴ある景観を、市内外に積極的に発信していく。

第1章 金沢市における景観形成の基本的な考え方

1-4 金沢らしい景観の構図と保全・継承

(1) 景観の成り立ちと基盤

金沢の景観は、地形・歴史・土地利用・伝統や文化の積層が織りなす独自の文脈によって形成されてきました。卯辰山や医王山を背に日本海に面し、犀川と浅野川の二つの河川に抱かれる地形、そして豊かな水と緑の環境が、まちの骨格を形づくってきました。加賀藩の城下町として発展するなかで、城郭や武家地、寺社地、町人地の配置が整えられ、その姿は現在も都市構造に色濃く残されています。こうした自然地形と城下町の基盤が、金沢の景観の原型をなしています。

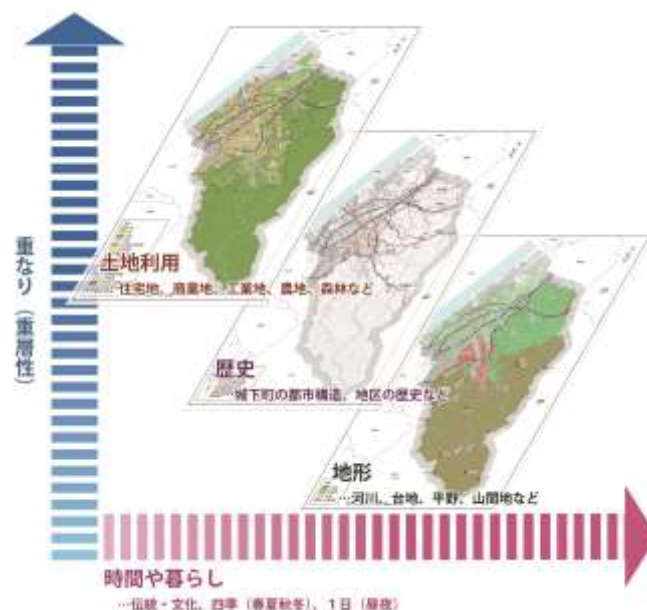
金沢の景観は、この基盤を保ちながらも、時代ごとの変化を積み重ねてきました。近代以降には都市基盤整備や近代建築の導入が進み、戦後には商業ビルや住宅群が加わり、今日の都市像が形成されました。「変わらぬもの」と「変えてきたもの」との重なりが、景観の連続性と厚みを形づくっています。

(2) 歴史的連続性と文化的重層性

金沢は、伝統工芸や芸術活動を基盤としつつ、近代以降は都市基盤整備や現代建築の導入を重ねてきました。その結果、町家や茶屋街の景観と洋風建築や現代建築が共存し、さらに工芸やデザイン分野における創造的活動とも結びついています。この「伝統と創造の重層性・多様性」こそが、金沢の景観を特徴づける重要な要素です。

金沢の「景観文脈」は、山と川に抱かれた自然環境、武士系住宅や町家、近代建築が共存する都市空間、茶屋街や市場に象徴される生活文化、さらには雪国特有の暮らしや伝統工芸といった無形の文化的価値が重なり合うことによって形成されます。これらは単なる外観ではなく、市民の生活意識や文化的実践と結びついた「金沢らしさ」として表出しています。

また、犀川、浅野川流域の町並みや城下町の都市構造は、国の重要文化的景観や歴史的風致維持向上計画の対象として高く評価されています。金沢市はこうした制度的枠組みを活用し、「歴史資産の保全」と「都市生活の営み」の両面から景観を位置づけてきました。



【金沢らしい景観の構図】

【時間や暮らしと密接に関わる景観の保全・継承】

時間や暮らし	事例	保全・継承の考え方
伝統・文化	地域の伝統行事、町家や武家屋敷の風情、友禅流し、加賀鳶出初め式 など	先人たちが長い年月の中で築き上げ、現代に受け継がれている暮らしに根付いている歴史や伝統文化を大切に引き継ぎます。
四季、昼夜	花見、海水浴、紅葉、雪吊り、ライトアップ、夜のイルミネーション など	風物詩である冬の雪吊り、秋の紅葉など、季節によって様々に変化する特徴ある景観を保全します。また、日中における景観形成のみならず、魅力ある夜間景観を形成します。
人や物の動き・交わり	通勤・通学風景、イベント、祭り、ふらっとバス等の移動 など	人や物の移動や交わりの中から生まれる景観を大切にし、生き生きとした景観まちづくりを育みます。
香り、音など	水や緑とのふれあい、蝉しぐれ、花の香り、金沢の特産（地物）、寺の鐘の音 など	「心地よい」景観は、人の五感を通じて体感された結果として形成されるものと捉え、視覚だけでなく、他の感覚を通じてのデザインも重要な要素として、積極的に活かします。



伝統・文化
長町武家屋敷群



四季、昼夜
兼六園の雪吊り



人や物の動き・交わり
堅町商店街の賑わい



香り、音など
本多の森（蝉しぐれ）

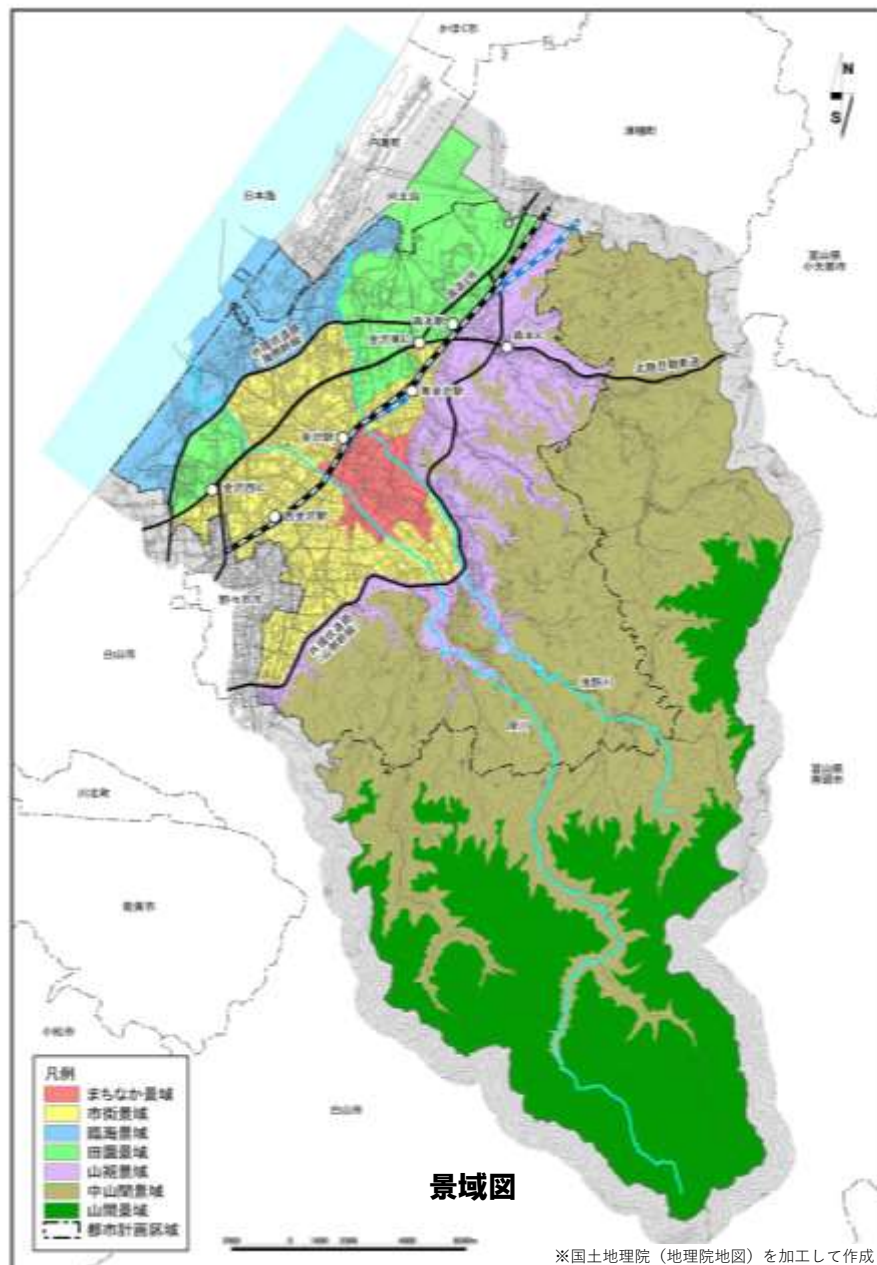
第1章 金沢市における景観形成の基本的な考え方

1-5 景域別に見た景観形成方針

(1) 良好な景観形成を図るための景域設定の方針

各地域における自然、地形、歴史、土地利用等の特性を踏まえ、良好な景観形成を図るため、本市の面的な景観の類型として「景域」を設定します。

「景域」は、藩政期から本市の中心として発展してきた“まちなか景域”、その周辺部の既存集落と土地区画整理事業を中心とした新市街地が共生する“市街景域”、金沢港周辺と日本海に面する自然環境や農地が広がる“臨海景域”、平野部に豊かな農業景観が広がる“田園景域”、市街地近郊の山裾の斜面緑地・丘陵地と調和した景観が広がる“山裾景域”、中山間地で自然と共生した人々の営みを感じられる“中山間景域”、緑豊かな自然環境として金沢の借景となる“山間景域”、以上の7つに分類されます。



(2) 景域別に見た景観形成方針

① まちなか景域

○ 中心市街地。概ね「藩政期からの旧市街地（旧城下町区域）」の範囲

金沢特有の歴史的な重層性にあふれた景観をさらに発展させるため、歴史文化施策等と連携しながら、建築物・工作物等の景観誘導や公共空間の修景・緑化、伝統的な街並みの保全・継承を積極的に進めるとともに、金沢固有の歴史文化遺産に磨きをかけ、歴史都市金沢にふさわしい市街地景観を形成します。

	景観形成方針
住宅地	城郭建築や寺社建築、町家、武士住宅、近代建築など、金沢の様々な時代の歴史的建築物を保全・継承しながら、伝統的な街並みと調和する緑豊かな住宅地の景観として更新・再生していきます。 また、中心市街地活性化やまちなか定住等に関する施策と連携を図りながら、様々な景観誘導施策を駆使し、生活感あふれる景観まちづくりを進めます。
商業・業務地	都心軸沿いとその周辺、幹線道路沿道の地域においては、隣接する伝統的な街並みとの調和に配慮しながら、県都金沢の中心市街地にふさわしい洗練された風格と魅力ある近代的な都市景観を創出します。
自然地	犀川・浅野川の河川敷、河岸段丘の斜面緑地、金沢城公園・兼六園周辺に残る緑豊かな自然環境は、まちなかにあって潤いと安らぎを与える貴重な景観資源であるため、積極的な保全を図ります。
文化的景観	旧街道・往還や幹道・枝道等の街路網、用水・惣構跡など、今に残る近世の都市構造の保全・継承を念頭においた景観まちづくり、公共空間の整備を進めます。 また、金沢特有の伝統産業・文化や生活慣習が今も市民生活の中に息づく重要な地域であるため、金沢の風格と魅力ある景観の背景となる貴重な構成要素の保護、保全、育成、継承を図ります。



金沢城



ひがし茶屋街

第1章 金沢市における景観形成の基本的な考え方

② 市街景域

- まちなか景域を取り囲む市街化区域。概ね「外環状道路海側幹線以東～台地・丘陵地界」までの範囲

都市計画制度等と連携しながら、建築物・工作物等の景観誘導や公共空間の修景・緑化等により、良好な景観を形成します。

	景観形成方針
住宅地	<p>地域住民の理解と協力を得ながら、都市計画制度等を活用し、景観向上に向けた地域独自のルールづくり等を進め、魅力ある景観形成を図ります。</p> <p>既存の集落や住宅地との調和を図り、緑豊かな良好な住環境が整う住宅地としての景観形成を促進します。</p>
商業・業務地	<p>幹線道路沿いの商業・業務地や近隣商業地については、都市計画制度等と連携を図りながら、周辺環境と調和した良好な景観形成を促進します。</p> <p>北陸自動車道・外環状道路沿道については、屋外広告物や大規模な開発行為に対する景観誘導により、良好な沿道景観の形成を図ります。</p>
工業地	<p>土地利用の用途混在による景観悪化を防止するため、周辺の景観や住環境との調和に配慮した良好な景観形成を図ります。</p>
農業地	<p>市街化区域内における貴重な緑地として、地域住民の意向を踏まえながら、都市的な土地利用への計画的な転換や周辺環境と調和した景観形成を促進します。</p>
自然地	<p>犀川・浅野川等の河川敷など、緑豊かな自然環境は、市街地内にあつて潤いと安らぎを与える貴重な景観資源であるため、積極的な保全を図ります。</p>
その他	<p>市街景域における一定規模以上の各種開発行為等については、周辺の自然環境や景観と調和するよう、適切な誘導を図ります。</p>



都心軸（駅西新都心）



ウッドパーク

③ 臨海景域

○日本海に面する区域。概ね「浅野川以南～外環状道路海側幹線以西」の範囲

海岸の自然景観の保全や砂丘地農業の振興など、特徴ある農業景観の保全に配慮するとともに、都市計画や歴史文化施策等と連携しながら、建築物・工作物等の景観誘導や公共空間の修景・緑化等により、開放的で良好な景観を保全します。

	景観形成方針
住宅地	<p>砂丘地等における農業景観と一体となった魅力ある集落景観を保全するとともに、新興住宅地においても、周辺の景観との調和に配慮した良好な住宅地景観の形成を促進します。</p> <p>古くから海上交通の要衝の港町として栄えた金石・大野など、伝統的な街並みを残す住宅地では、地域特有の街並み景観を積極的に保全・継承し、また、周辺住宅地についても、落ち着いた景観形成を図ります。</p>
商業・業務地	<p>臨港線や金石街道等の幹線道路沿いの商業・業務地、住宅地と隣接する近隣商業地については、周辺の景観との調和に配慮しながら、良好な景観形成を図ります。</p> <p>北陸自動車道・外環状道路海側幹線沿道については、屋外広告物や大規模な開発行為・建築物等に対する景観誘導により、良好な沿道景観の形成を図ります。</p>
工業地・港湾	<p>臨海部に集積する工業地は、周辺の自然環境との調和に配慮しながら、緑豊かな景観形成を促進します。</p> <p>また、金石・大野港周辺では、生活・生業に根ざした景観の保全・育成を図るとともに、金沢港周辺では、港湾関連施設も含めて、本市における海上からの重要な玄関口にふさわしい魅力ある景観を形成・創出します。</p>
農業地	<p>農業振興や都市計画関連の施策等と連携を図りながら、砂丘地等における農業景観については、集落景観とともに地域の魅力ある景観として保全・育成を促進します。</p> <p>また、農林業・環境施策と連携を図りながら、地域特有の魅力ある景観資源を発掘・活用していきます。</p> <p>外環状道路海側幹線沿いに広がる田園景観では、屋外広告物や大規模な開発行為等に対する適切な景観誘導を図ります。</p>
自然地	<p>日本海の美しい海岸線や砂浜の景観、防風保安林、犀川・浅野川水系の豊かな水辺景観の保全に努めるとともに、地域における生活・生業との関わりに配慮しながら良好な自然景観を保全します。</p>
その他	<p>臨海景域における一定規模以上の各種開発行為等については、周辺の自然環境や景観と調和したものとなるよう、適切な誘導を図ります。</p>



大野・金石港



金石・北前船板塀

第1章 金沢市における景観形成の基本的な考え方

④ 田園景域

- 平野部の市街化調整区域とその周辺市街地。概ね「浅野川以东～河北潟、国道8号以北」までの範囲と「外環状道路海側幹線以南～北陸自動車道以北、犀川以西」までの範囲

河北潟と周辺の一体的な広がりのあるまとまった農地等については、周辺の自然環境とともに本市における貴重な農業景観として、その保全に努めます。また、都市計画制度等と連携しながら、建築物・工作物等の景観誘導や公共空間の修景・緑化等により、開放的で良好な景観を保全します。

	景観形成方針
住宅地	河北潟周辺の水辺景観や田園景観、干拓地の圃場と一体となった地域に根ざした集落景観を保全します。 新興住宅地においては、地域住民の理解と協力を得ながら、景観向上に向けた地域独自のルールづくり等を進め、良好な住宅地としての景観形成を促進します。
工業地	土地利用の用途混在による景観悪化を防止するため、周辺の景観や住環境との調和に配慮した良好な景観形成を図ります。
農業地	農業・環境施策等と連携を図りながら、平野部に広がる田園や干拓地の圃場等に広がる良好かつ開放的な景観を保全します。
自然地	犀川・浅野川水系の豊かな水辺景観を中心として地域に残る貴重な自然景観を保全します。
その他	田園景域における一定規模以上の各種開発行為等については、周辺の自然環境や景観と調和したものとなるよう、適切な誘導を図ります。



集落（才田）の街並み



河北潟干拓地

⑤ 山裾景域

○ 概ね市街化区域の東側縁辺区域。概ね「外環状道路山側幹線沿いを中心とした斜面緑地・丘陵地縁辺」の範囲

山裾に面した緑豊かな斜面緑地を保全するとともに、緑と調和した住宅地としての景観誘導や公共空間の修景・緑化等により、市街地の背景として魅力ある景観を保全・形成します。

	景観形成方針
住宅地	市街地の背後に広がる緑の屏風としての役割を果たす台地や丘陵地の斜面緑地との調和に配慮しながら、景観向上に向けた地域独自のルールに基づき、緑に溶け込んだ良好かつ魅力的な住宅地としての景観形成を図ります。
商業・業務地	幹線道路沿いの商業・業務地については、背後の斜面緑地との調和に配慮し、高さや形態意匠、敷地内の緑化等の誘導により、良好な景観形成を図ります。また、沿道や交差点等における屋外広告物の集積等の未然防止・抑制を積極的に進めます。
工業地	金沢テクノパーク周辺については、周辺の豊かな自然環境や農業・森林景観と調和した緑豊かな良好な景観形成を促進します。
農業地・森林地	斜面や河岸段丘台地に広がる果樹園や田園など、地域特有の魅力ある農業景観の保全・継承を促進します。 また、農林業・環境施策と連携を図りながら、地域特有の魅力ある景観資源を発掘・活用していきます。 さらに、遊休農地の有効活用や荒廃した民有林の整備等の農林業施策と連携を図りながら、地域の生活・生業に根ざした魅力ある景観の維持・保全を促進します。
自然地	犀川・浅野川水系の豊かな水辺景観と河岸段丘、東部丘陵から南部丘陵にかけて広がる緑豊かな貴重な自然景観については、山裾景域の骨格をなす環境共生型の景観資源、風致地区として積極的に保全します。
その他	山裾景域における一定規模以上の各種開発行為等については、周辺の自然環境や景観と調和したものとなるよう、適切な誘導を図ります。



外環状道路山側幹線沿道と
斜面緑地



卯辰山からの
住宅地景観

第1章 金沢市における景観形成の基本的な考え方

⑥ 中山間景域

○ 山裾景域と山間景域に挟まれた区域。概ね「台地・丘陵地縁辺を境界とした標高100～500mまでの中山間地」を中心とする範囲

台地や丘陵地から中山間地にかけての緑豊かな緑地を保全するとともに、農地・森林の良好な維持管理の促進等により、山間景域へとつながる自然環境と共生した美しい景観を保全・形成します。

	景観形成方針
住宅地	点在する農業集落や山間集落については、周辺の豊かな自然環境との調和を図りながら、自然と共生するのどかで美しい集落景観としての保全・育成を促進します。
農業地・森林地	中山間地特有の地形を活かした棚田や段々畑など、特色ある農業景観を保全・継承します。また、農林業・環境施策と連携を図りながら、地域特有の魅力ある景観資源を発掘・活用していきます。 さらに、遊休農地の有効活用や荒廃した民有林の整備など、農林業に係る活性化施策と連携を図りながら、地域の生活・生業に根ざした魅力ある景観の維持・保全を促進します。
自然地	森林の荒廃防止や良好な森林の育成、農地やため池の保全・維持等により、豊かな生態系を育む自然環境として、美しく魅力ある景観の保全・育成に努めます。 森林とふれあう機会の充実や森林・自然環境教育の推進など、林業・環境施策との連携を図りながら、環境保全林としての良好な森林景観と自然環境を守り育てます。
その他	中山間景域における一定規模以上の各種開発行為等については、周辺の自然環境や景観と調和したものとなるよう、適切な誘導を図ります。



二俣町



農業景観

⑦ 山間景域

○ 中山間景域以南の区域。概ね「標高500m以上の奥山」を中心とする範囲

県境へと続く緑豊かな自然環境と美しく連なる山並みとスカイラインの保全に努め、美しい自然景観を保全・継承します。

	景観形成方針
自然地	医王山県立自然公園等をはじめとして、貴重な自然環境が残る区域であることから、自然環境教育の推進など、環境施策等との連携を図りながら、国有林、天然林を中心とした良好な自然環境を守り育て、本市における市街地からの美しい借景としての景観を保全します。



医王山のブナ林



医王山 夕霧峠

第1章 金沢市における景観形成の基本的な考え方

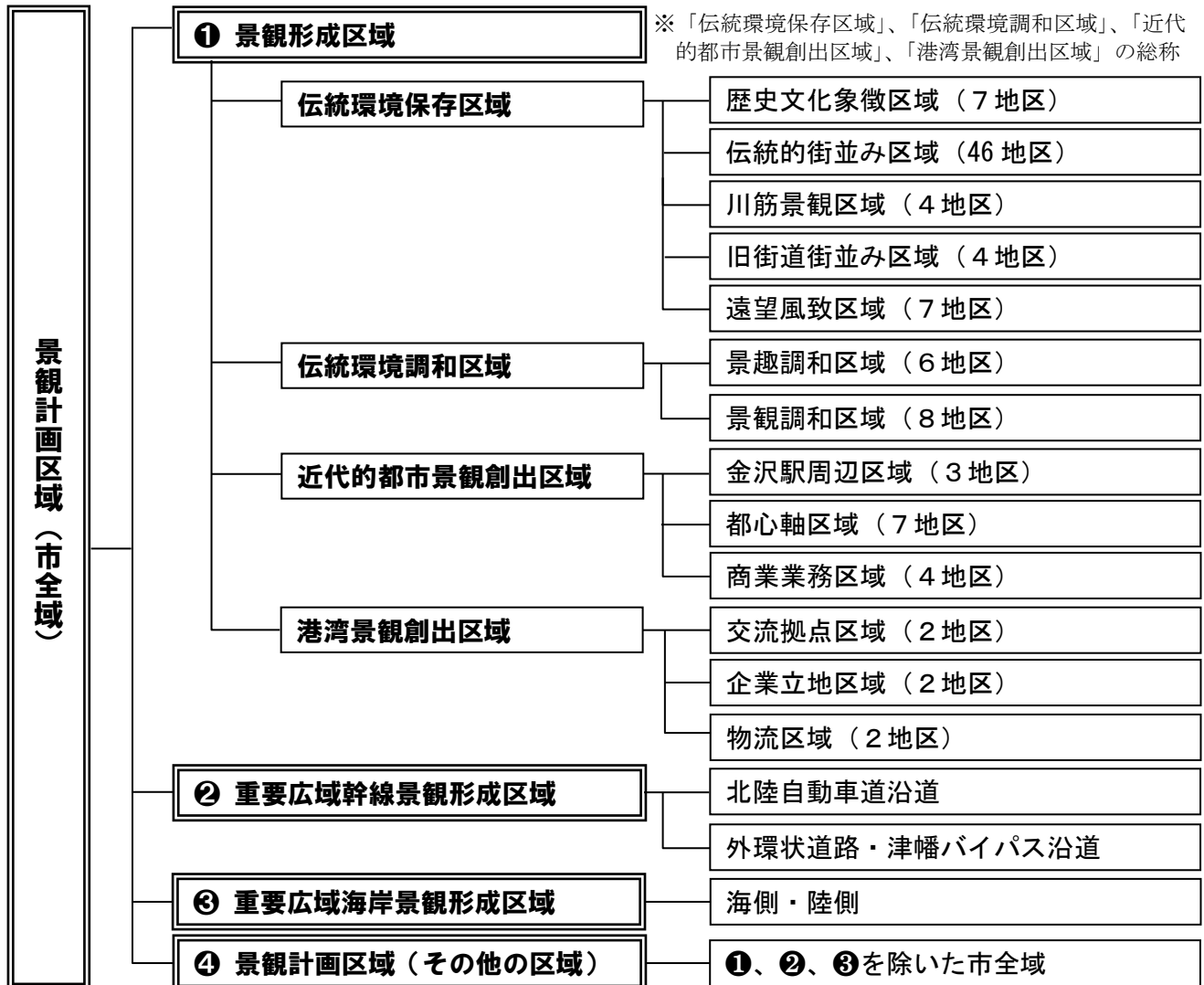
1-6 景観まちづくりのための区域指定

(1) 景観法を活用する指定区域

景観計画区域（市全域）において、特に、景観法を活用して重点的に取り組む区域として、「伝統環境保存区域」、「伝統環境調和区域」、「近代的都市景観創出区域」、「港湾景観創出区域」に指定します。また、これらの区域の総称を「景観形成区域」…①とします。

さらに、隣接する市町とつながる広域幹線沿道で景観上重要な区域を「重要広域幹線景観形成区域」…②、隣接する市町とつながる広域海岸で景観上重要な区域を「重要広域海岸景観形成区域」…③に指定します。

そのほか、景観計画区域で、①・②・③を除く区域を「景観計画区域（その他の区域）」…④と位置づけます。



- ・ 伝統環境保存区域・・・伝統環境を保存育成する区域
- ・ 伝統環境調和区域・・・伝統環境保存区域に隣接し、伝統環境との調和のとれた景観を形成する区域
- ・ 近代的都市景観創出区域・・・伝統環境との調和を保ちながら、近代的都市機能と一体をなして形成される景観を創出する区域
- ・ 港湾景観創出区域・・・伝統環境との調和を保ちながら、港湾の機能と一体をなして形成される景観を創出する区域
- ・ 重要広域幹線景観形成区域・・・重要な幹線道路沿いにおいて、広域のかつ連続的な景観を形成する区域
- ・ 重要広域海岸景観形成区域・・・海岸沿いにおいて広域のかつ連続的な景観を形成する区域

第1章 金沢市における景観形成の基本的な考え方

(2) 市独自条例に基づく指定区域

本市の優れた眺望を後代の市民に継承するため、「眺望景観形成区域」…⑤においては、良好な眺望景観の形成に向けた景観誘導を進めます。

また、金沢特有の景観の趣きを醸し出す景観資産を保存・保全するため、「こまちなみ保存区域」、「寺社風景保全区域」、「斜面緑地保全区域」、「川筋景観保全区域」、「保全用水に係る区域」においては、適切な景観の規制・誘導を進めます。

さらに、「こまちなみ保存区域」、「寺社風景保全区域」、「斜面緑地保全区域」、「川筋景観保全区域」、「保全用水に係る区域」の区域の総称を、「景趣継承区域」…⑥とします。

⑤ 眺望景観形成区域（15区域）

○「金沢市における美しい眺望景観の形成に関する条例」に基づく指定区域

※「①景観形成区域」以外に、一部④の区域に含まれる区域があります。

⑥ 景趣継承区域

※「こまちなみ保存区域」、「寺社風景保全区域」、「斜面緑地保全区域」、「川筋景観保全区域」、「保全用水に係る区域」の総称

こまちなみ保存区域（9区域）

○「金沢市こまちなみ保存条例」に基づく指定区域

寺社風景保全区域（2区域）

○「金沢の歴史的文化的文化資産である寺社等の風景の保全に関する条例」に基づく指定区域

斜面緑地保全区域（6区域）

○「金沢市斜面緑地保全条例」に基づく指定区域

川筋景観保全区域（2区域）

○「犀川及び浅野川における美しい川筋景観の保全に関する条例」に基づく指定区域

保全用水に係る区域（21用水）

○「金沢市用水保全条例」に基づく保全用水及び保全用水に面する土地

※これらの区域は、すべて「①景観形成区域」内に含まれます。

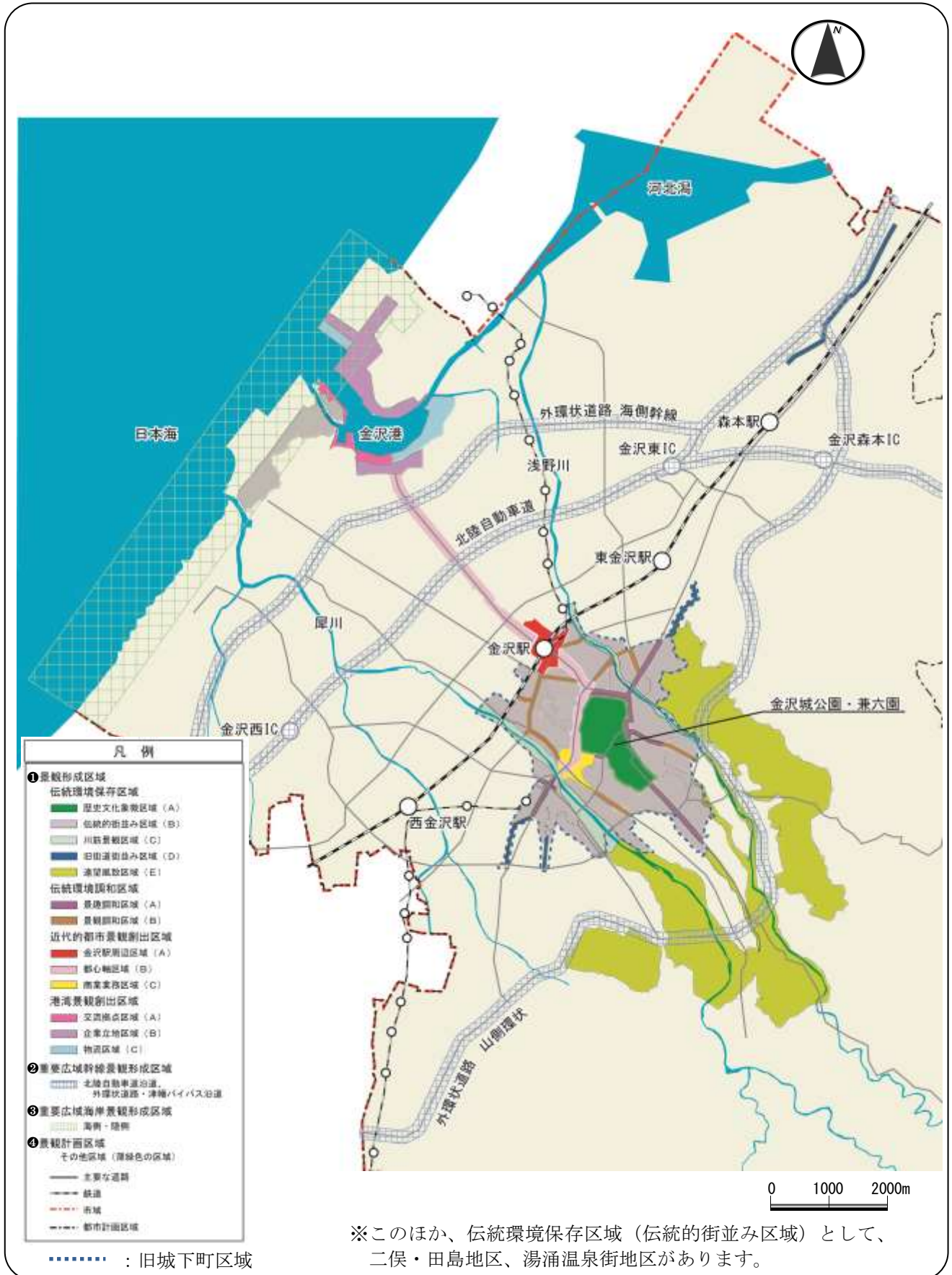
※「①景観形成区域」以外に、一部②、④の区域に含まれる区域があります。

第1章 金沢市における景観形成の基本的な考え方

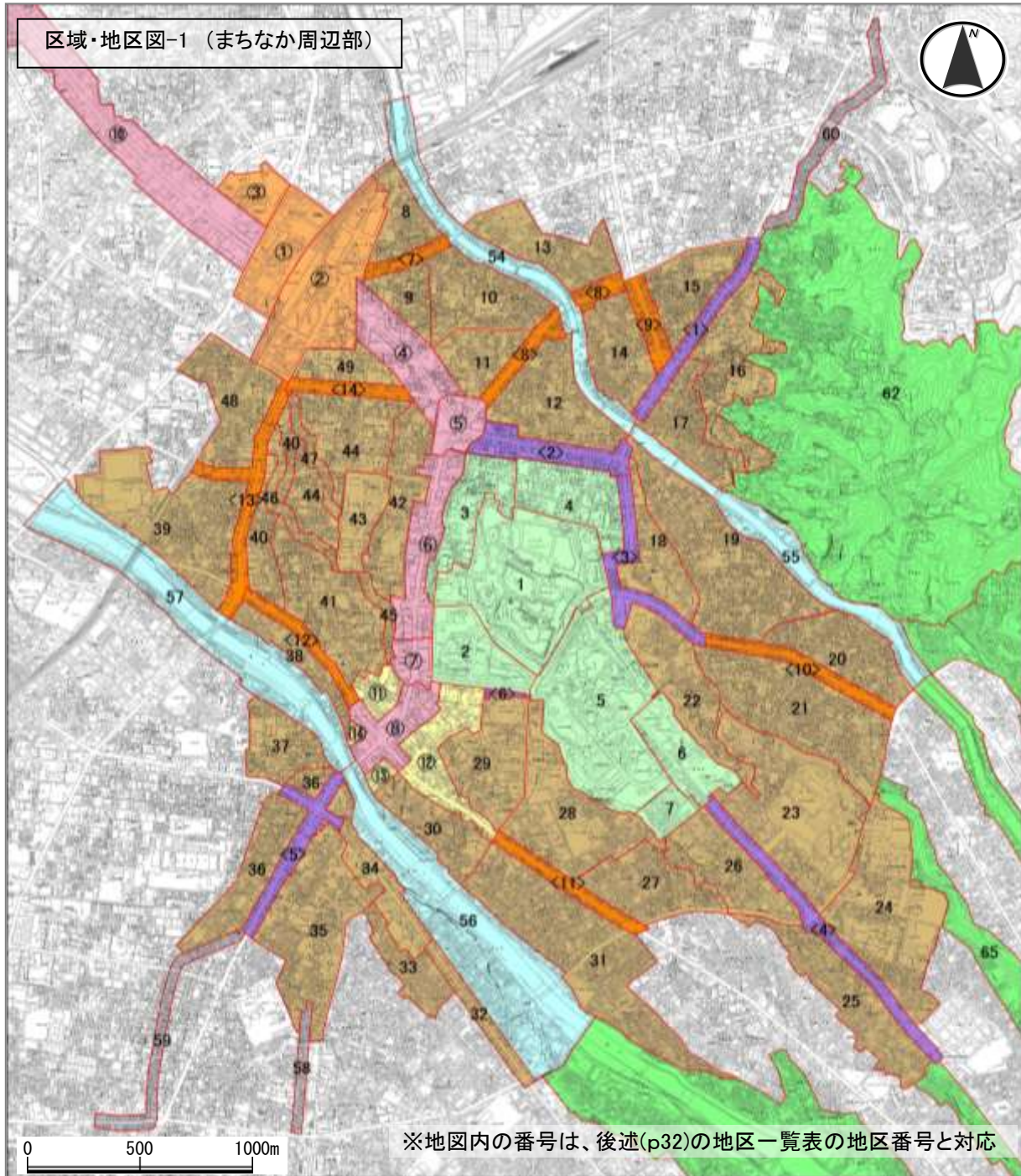
景観まちづくりの区域指定図（Ⅰ）

【景観法を活用する指定区域】

(P19 ①、②、③、④の区域)



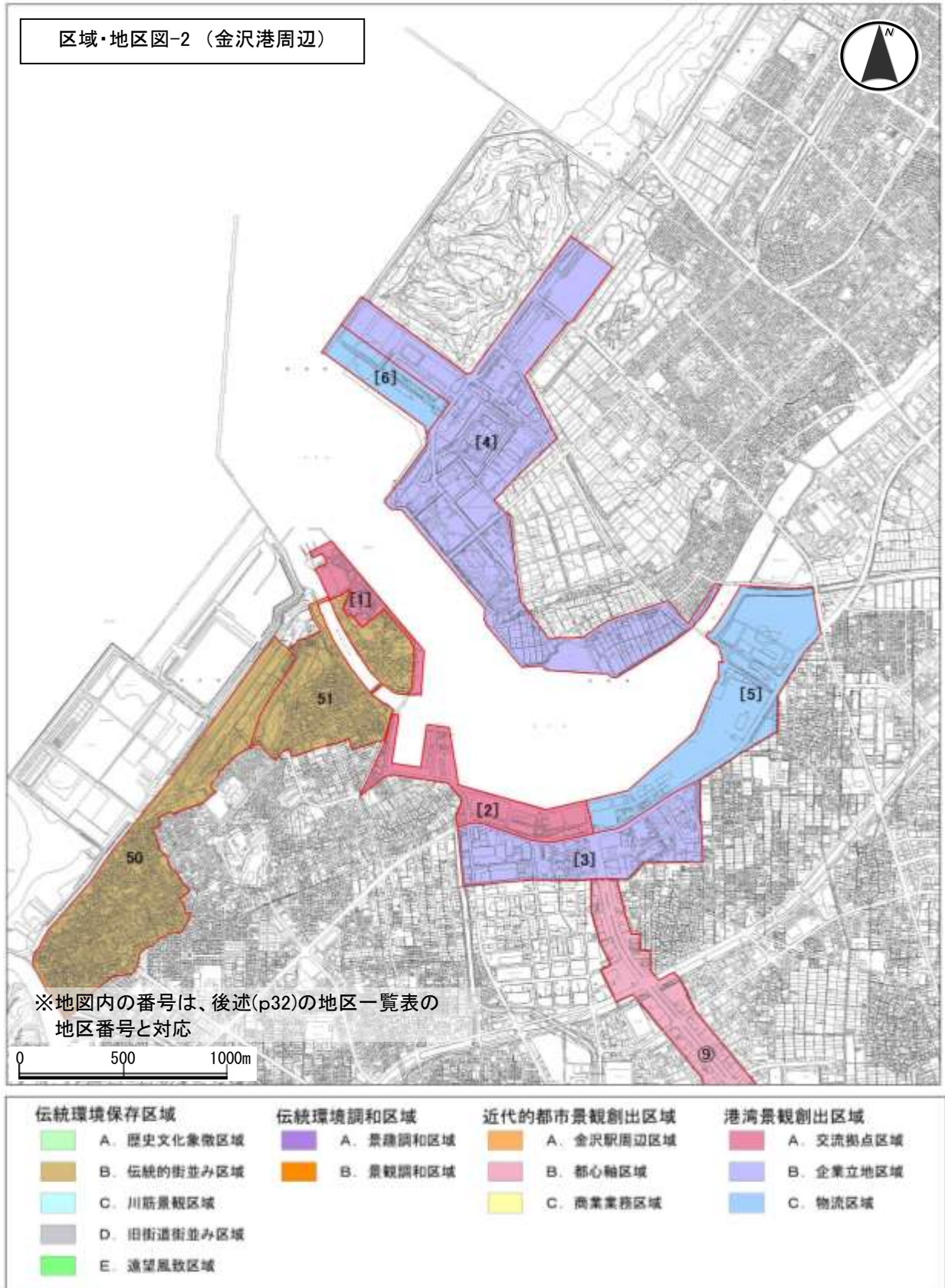
【景観形成区域詳細図】



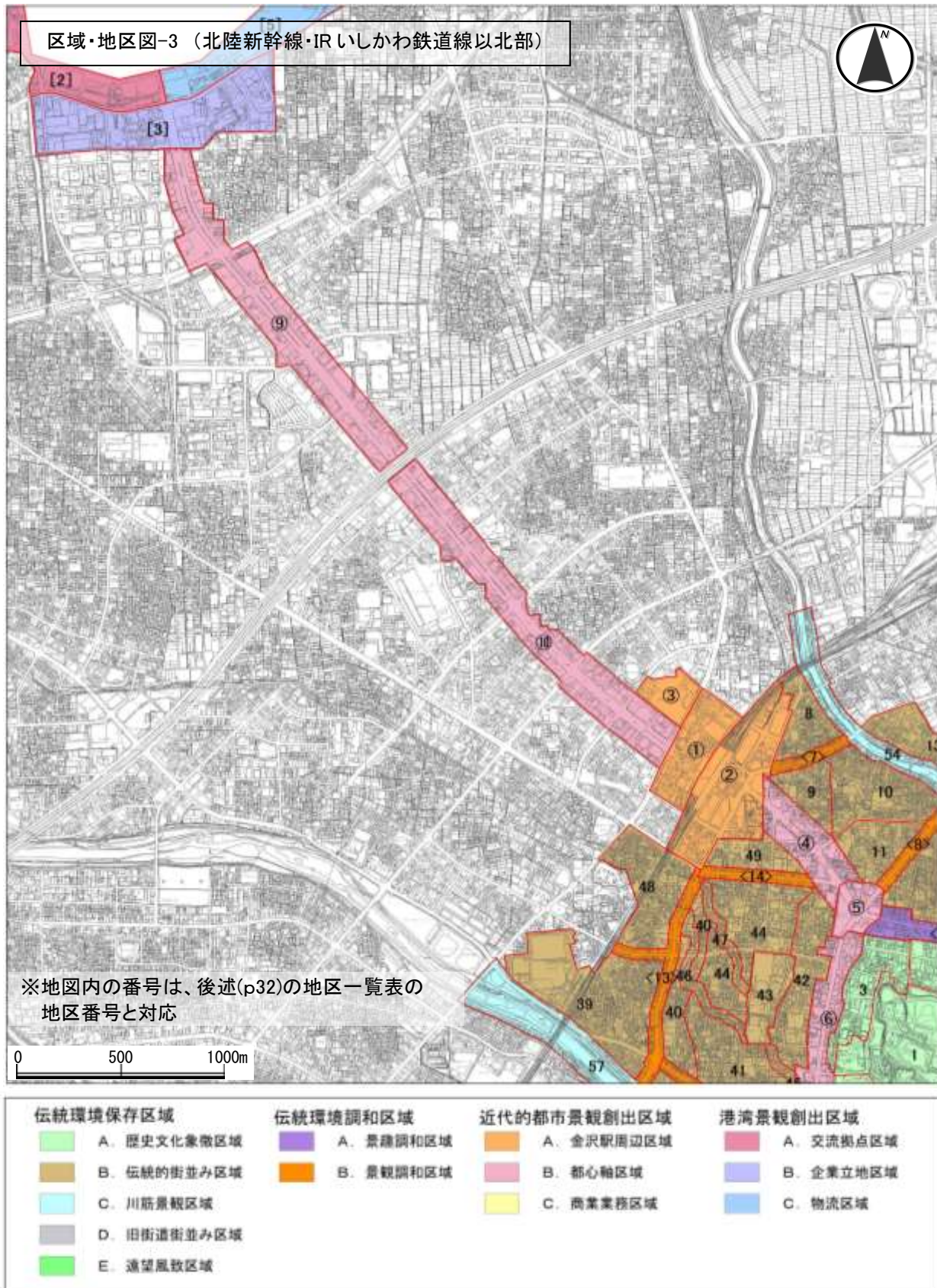
伝統環境保存区域		伝統環境調和区域		近代的都市景観創出区域		港湾景観創出区域	
	A. 歴史文化象徴区域		A. 景観調和区域		A. 金沢駅周辺区域		A. 交流拠点区域
	B. 伝統的街並み区域		B. 景観調和区域		B. 都心軸区域		B. 企業立地区域
	C. 川筋景観区域				C. 商業業務区域		C. 物流区域
	D. 旧街道街並み区域						
	E. 遠望風致区域						

第1章 金沢市における景観形成の基本的な考え方

【景観形成区域詳細図】

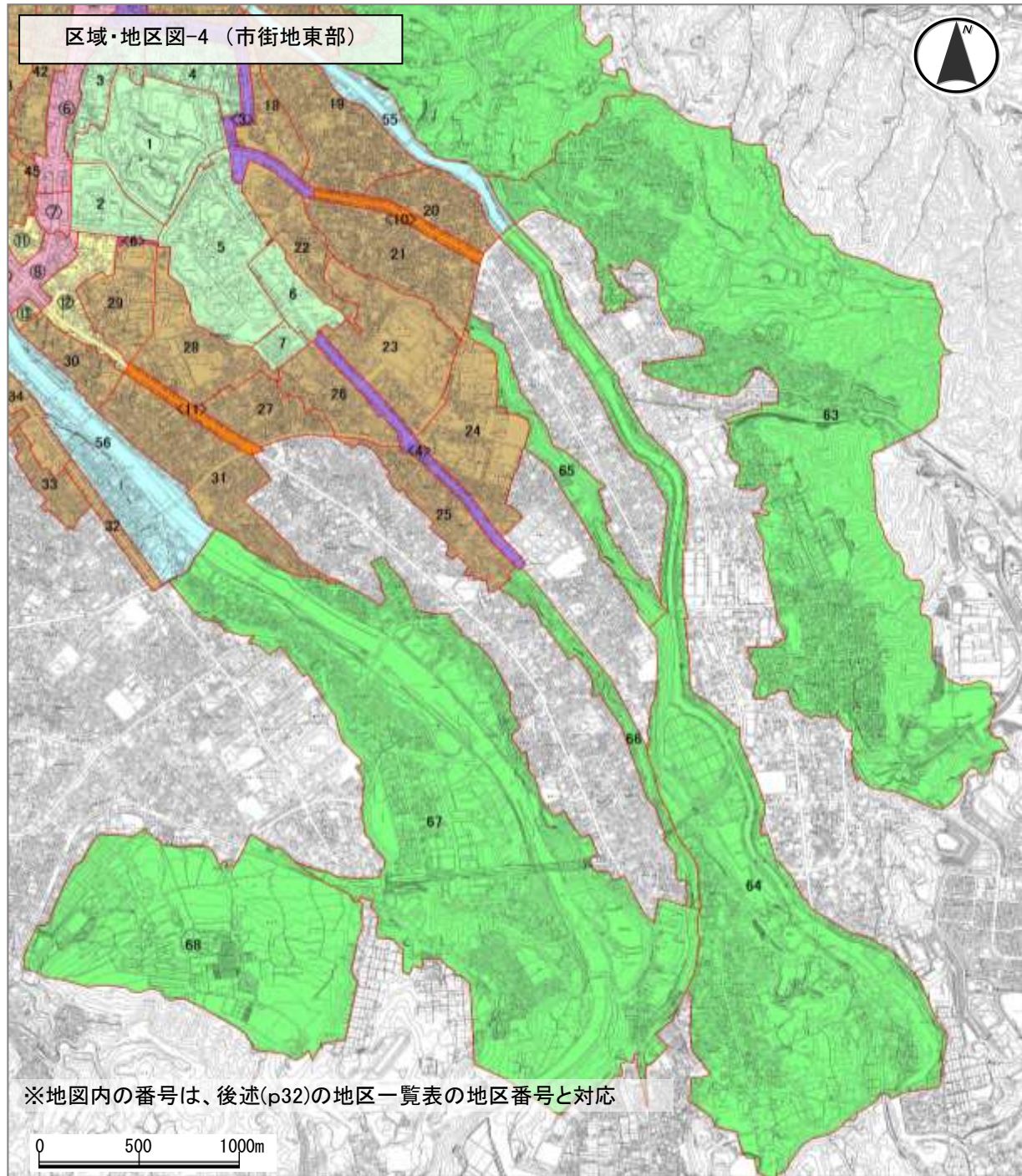


【景観形成区域詳細図】



第1章 金沢市における景観形成の基本的な考え方

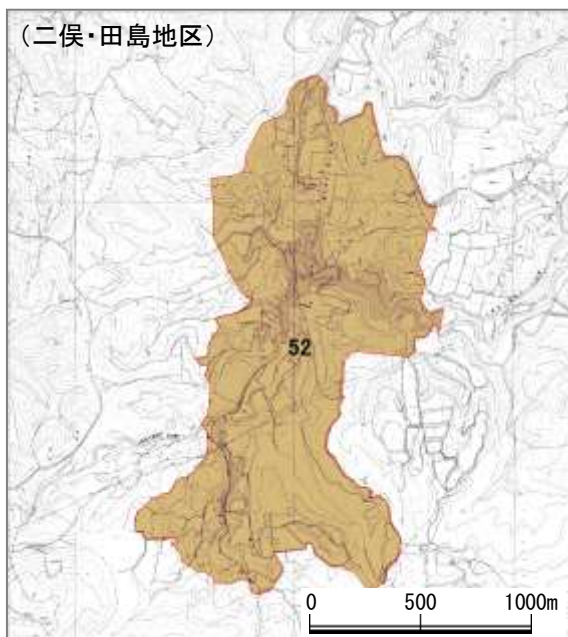
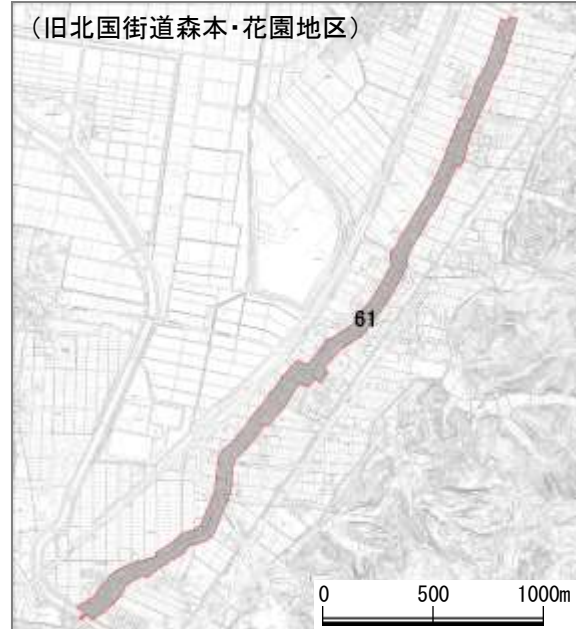
【景観形成区域詳細図】



伝統環境保存区域	伝統環境調和区域	近代的都市景観創出区域	港湾景観創出区域
<ul style="list-style-type: none"> A. 歴史文化象徴区域 B. 伝統的街並み区域 C. 川筋景観区域 D. 旧街道街並み区域 E. 遠望風致区域 	<ul style="list-style-type: none"> A. 景観調和区域 B. 景観調和区域 	<ul style="list-style-type: none"> A. 金沢駅周辺区域 B. 都心軸区域 C. 商業業務区域 	<ul style="list-style-type: none"> A. 交流拠点区域 B. 企業立地区域 C. 物流区域

【景観形成区域詳細図】

区域・地区図-5 (郊外部)



※地図内の番号は、後述(p32)の地区一覧表の地区番号と対応
(いずれの図も上が真北)

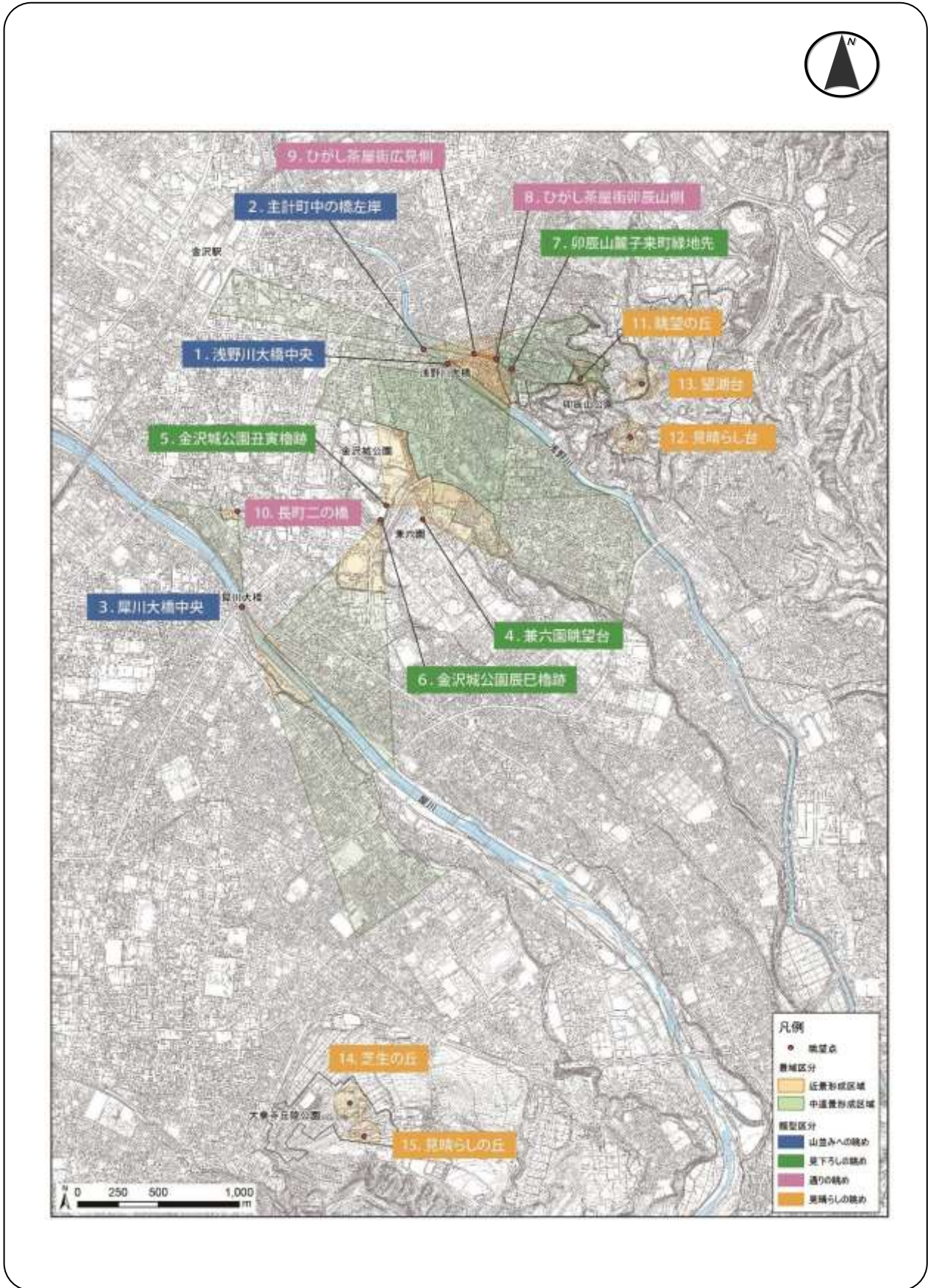
伝統環境保存区域	伝統環境調和区域	近代的都市景観創出区域	港湾景観創出区域
A. 歴史文化象徴区域	A. 景観調和区域	A. 金沢駅周辺区域	A. 交流拠点区域
B. 伝統的街並み区域	B. 景観調和区域	B. 都心軸区域	B. 企業立地区域
C. 川筋景観区域		C. 商業業務区域	C. 物流区域
D. 旧街道街並み区域			
E. 遠望風致区域			

第1章 金沢市における景観形成の基本的な考え方

景観まちづくりの区域指定図（Ⅱ）

【市独自条例に基づく指定区域（眺望景観形成区域）】

(P20 ⑤の区域)

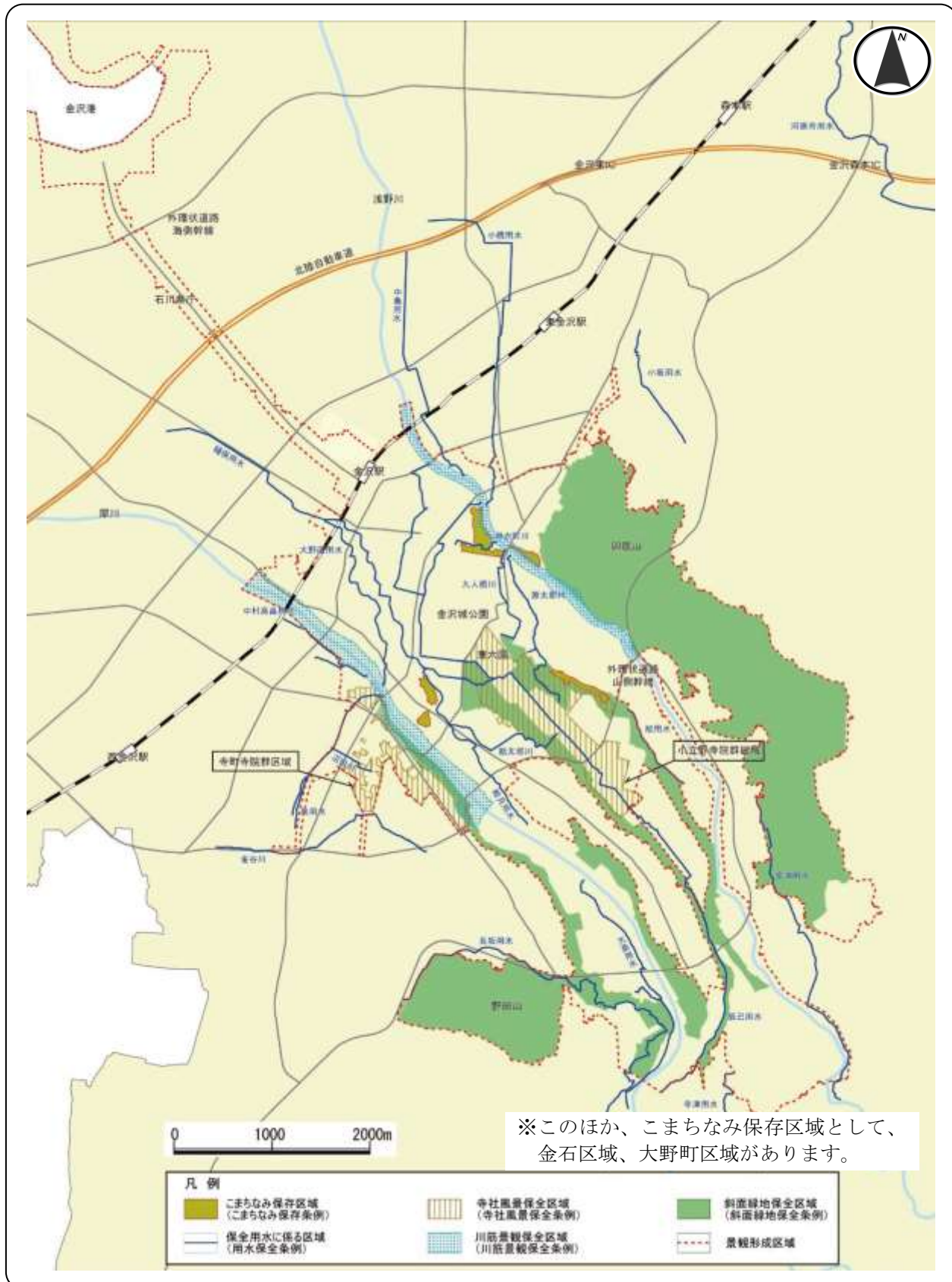


第1章 金沢市における景観形成の基本的な考え方

景観まちづくりの区域指定図（Ⅲ）

【市独自条例に基づく指定区域（景趣継承区域）】

（P20 ⑥の区域）



第1章 金沢市における景観形成の基本的な考え方

(3) 区域別に見た景観形成方針

① 景観形成区域

区分	細区分	景観形成方針
伝統環境 保存区域	歴史文化象徴区域	金沢城跡・兼六園周辺の歴史的資産や小立野台地の緑のスカイラインを保全し、金沢の歴史的シンボルとなるゾーンにふさわしい風格と魅力ある景観形成を図ります。
	伝統的街並み区域	武士系、町家系の伝統的佇まい、寺院群の土塀・山門・石垣、用水や緑と調和した伝統的街並み等の景観資源を保全し、地域の生活・生業と一体となった歴史と伝統を感じさせる街並みの景観形成を図ります。
	川筋景観区域	犀川・浅野川の河川空間との調和、寺町台地の緑や卯辰山等への眺望に配慮した景観形成を図ります。
	旧街道街並み区域	連続性のある旧街道の街並みの保全に配慮した景観形成を図ります。
	遠望風致区域	河川・丘陵・山並み等の豊かな水や緑を保全し、自然環境と調和した景観形成を図ります。
伝統環境 調和区域	景趣調和区域	歴史的な趣きが色濃く残る幹線道路沿いにおいて、周辺の伝統的な街並みとの調和に配慮し、落ち着いた街並みの景観形成を図ります。
	景観調和区域	幹線道路沿いにおいて、周辺の伝統的な街並みとの調和に配慮し、落ち着いた街並みの景観形成を図ります。
近代的 都市景観 創出区域	金沢駅周辺区域	伝統環境との調和を保ちながら、金沢の玄関口にふさわしい近代的で風格と魅力ある景観形成を図ります。
	都心軸区域	伝統環境との調和を保ちながら、都心軸にふさわしい近代的で魅力ある都市の顔としての景観形成を図ります。
	商業業務区域	周辺の伝統的な街並みとの調和に配慮し、賑わいのなかにも落ち着きを感じられる景観形成を図ります。
港湾景観 創出区域	交流拠点区域	周辺の伝統的な街並みや、港の水と緑ある空間との調和に配慮しながら、海の玄関口にふさわしい優美で賑わいを感じられる景観形成を図ります。
	企業立地区域	都心軸の近代的な都市景観や五郎島の農業景観との調和に配慮しながら、工業地として、海の玄関口にふさわしい活力ある産業を活かした景観形成を図ります。
	物流区域	物流に関する港湾施設の見え方に配慮しながら、海の玄関口にふさわしい港らしさを活かした躍動感を感じられる景観形成を図ります。

② 重要広域幹線景観形成区域

区分	景観形成方針
北陸自動車道沿道	県内外を結ぶ高速自動車道として、沿道の土地利用と調和した良好な沿道景観の形成を図ります。
外環状道路 ・津幡バイパス沿道	広域幹線道路として隣接する自治体と連携しながら、調和のとれた沿道景観の形成を図ります。

③ 重要広域海岸景観形成区域

区分	景観形成方針
海側・陸側	海岸部特有の土地利用と多様な自然景観とが共存する良好な海岸景観の形成を図ります。

④ 景観計画区域（その他の区域）

一定規模以上の開発・建築物・工作物は、景観上、周辺地域に与える影響も大きいことから、景域毎の景観形成方針を踏まえ、形態意匠、色彩、敷地利用等に係る景観形成基準に基づいた良好な景観誘導を図ります。

第1章 金沢市における景観形成の基本的な考え方

⑤ 眺望景観形成区域（※市独自条例）

区分	区域	景観形成方針
眺望景観形成区域	1. 浅野川大橋中央 2. 主計町中の橋左岸 3. 犀川大橋中央 4. 兼六園眺望台 5. 金沢城公園丑寅櫓跡 6. 金沢城公園辰巳櫓跡 7. 卯辰山麓子来町緑地先 8. ひがし茶屋街卯辰山側 9. ひがし茶屋街広見側 10. 長町二の橋 11. 卯辰山公園眺望の丘 12. 卯辰山公園見晴らし台 13. 卯辰山公園望湖台 14. 大乘寺丘陵公園芝生の丘 15. 大乘寺丘陵公園見晴らしの丘	恵まれた自然環境や起伏に富んだ地形と街並みが調和する個性豊かな眺望景観を保全・創出します。

⑥ 景趣継承区域（※市独自条例）

区分	区域	景観形成方針
こまちなみ保存区域	1. 里見町区域 2. 旧新町区域 3. 大野町区域 4. 水溜町区域 5. 旧天神町区域 6. 旧御歩町区域 7. 旧蛤坂町区域 8. 旧彦三一番丁・母衣町区域 9. 金石区域	まちの歴史を色濃く残した金沢の歴史遺産である「こまちなみ」を守り育て、その雰囲気を生かした風格あるまちづくりを推進し、金沢の個性をさらに磨き高めます。
寺社風景保全区域	1. 寺町寺院群区域 2. 小立野寺院群区域	寺社風景を市民とともに保全することにより、金沢の個性をさらに磨き高めます。また、歴史遺産として後代に継承するため、歴史的・文化的資産や伝統的街並み景観の保全、緑の保全、憩い空間の創出を図ります。
斜面緑地保全区域	1. 卯辰山丘陵区域 2. 小立野段丘台地浅野川側区域 3. 小立野段丘台地犀川側区域 4. 笠舞段丘台地犀川側区域 5. 寺町段丘台地犀川側区域 6. 野田山丘陵区域	金沢のまちの背景となる貴重な自然であるとともに、斜面の崩壊防止など、さまざまな機能を担い、市民に憩いとやすらぎをもたらす斜面緑地と一体となった景観を保全・育成します。また、都市の防災機能を確保しながら、市民と一体となって豊かなまちの緑として保全します。
川筋景観保全区域	1. 犀川区域 2. 浅野川区域	金沢の歴史と文化を育みながら、市民の生活に潤いをもたらす犀川及び浅野川における周辺の景観、その他の環境と調和した川筋景観について、水と緑に彩られた風情と趣のある川筋景観の保全を図ります。
保全用水に係る区域	1. 辰巳用水 2. 鞍月用水 3. 大野庄用水 4. 寺津用水 5. 泉用水 6. 中村高島用水 7. 長坂用水 8. 小橋用水 9. 中島用水 10. 金浦用水 11. 旭用水 12. 九人橋川 13. 母衣町川 14. 源太郎川 15. 勘太郎川 16. 小坂用水 17. 樋俣用水 18. 大桑用水 19. 雀谷川 20. 沼田川 21. 河原市用水	金沢の街並みに潤いとやすらぎを与えてくれる用水を大切に守り育て、身近な生活環境をより快適で、より安全で、より豊かなものにします。また、緑豊かな自然環境と調和した用水景観の形成、開きょ化の推進、年間通水と定期的な清掃による清流の確保等を図ります。

第1章 金沢市における景観形成の基本的な考え方

1-7 地区別に見た景観形成方針（景観形成区域内）

特に、1-6で示す①景観形成区域（伝統環境保存区域・伝統環境調和区域・近代的都市景観創出区域、港湾景観創出区域）については、地域における地形・歴史・土地利用を踏まえた景観特性、旧町名等に基づく地域コミュニティ単位を考慮し、下記に示す102の地区に区分した地区毎の景観形成方針を示しています。

【 「景観形成区域」内の地区一覧表 】

区分	細区分	番号	地区名	区分	細区分	番号	地区名				
伝統環境保存区域	A 歴史文化象徴	1	金沢城周辺地区	伝統環境保存区域	C 川筋景観	54	浅野川大橋～七ツ屋町地区				
		2	広坂地区			55	浅野川大橋～鈴見橋地区				
		3	十間町・尾山町地区			56	犀川大橋～上菊橋地区				
		4	尾張町・大手町地区		57	犀川大橋～大豆田大橋地区					
		5	兼六園周辺地区		D 旧街道街並み	58	旧鶴来道地区				
		6	辰巳用水石引地区			59	旧北国街道泉地区				
		7	石引4丁目地区			60	旧北国街道春日町・大樋町地区				
	B 伝統的街並み	8	堀川町地区		61	旧北国街道森本・花園地区	E 遠望風致	62	卯辰山地区		
		9	此花地区		63	奥卯辰山地区		64	浅野川上流地区		
		10	笠市町・瓢箪町地区		65	小立野台東縁街並み地区		66	小立野台西縁街並み地区		
		11	安江町・彦三町地区		67	犀川上流地区		68	野田山地区		
		12	彦三町・尾張町地区		A 景趣調和	<1>		東山～森山地区	伝統環境調和区域	<2>	尾張町地区
		13	昌永町・小橋町地区			<3>		橋場町～賢坂辻地区		<4>	石引～小立野地区
		14	東山3丁目地区			<5>	野町～弥生地区	<6>		広坂地区	
		15	森山地区	<7>		東大通り地区	<8>	彦三大通り地区			
		16	卯辰山山麓寺院群地区	<9>		東インター大通り地区	<10>	兼六大通り地区			
		17	東山1丁目地区	<11>		犀川大通り地区	<12>	中央通り地区			
		18	兼六元町地区	<13>		昭和大通り地区	<14>	西大通り地区			
		19	材木町・横山町地区	B 景観調和		①	駅西地区	近代的都市景観創出区域		②	駅東地区
		20	暁町・桜町地区			③	広岡3丁目地区			④	金沢駅～武蔵地区
		21	扇町・天神町地区			④	金沢駅～武蔵地区			⑤	武蔵ヶ辻地区
		22	小将町・東兼六町地区			⑤	武蔵ヶ辻地区			⑥	武蔵～香林坊地区
		23	宝町・石引地区			⑥	武蔵～香林坊地区			⑦	香林坊地区
		24	小立野4・5丁目地区			⑦	香林坊地区			⑧	片町地区
		25	小立野3丁目地区			⑧	片町地区			⑨	北陸自動車道～金沢港地区
		26	石引2・4丁目地区		⑨	北陸自動車道～金沢港地区	⑩		金沢駅～北陸自動車道地区		
		27	本多町・笠舞地区		⑩	金沢駅～北陸自動車道地区	⑪		木倉町周辺地区		
		28	本多町2・3丁目地区		⑪	木倉町周辺地区	⑫		広坂・堅町地区		
		29	里見町・油車・茨木町周辺地区		⑫	広坂・堅町地区	⑬		片町・大工町地区		
		30	池田町・水溜町・新野町周辺地区		⑬	片町・大工町地区	⑭		片町2丁目地区		
		31	菊川・城南地区		⑭	片町2丁目地区	A 交流拠点		[1]	大野町地区	
		32	寺町大通り地区		B 都心軸	①			駅西地区	港湾景観創出区域	[2]
		33	寺町2・4丁目地区	②		駅東地区		[3]	湊4丁目地区		
		34	寺町寺院群旧野田道周辺地区	③		広岡3丁目地区		[4]	石油・五郎島ふ頭地区		
		35	寺町寺院群旧鶴来道周辺地区	④		金沢駅～武蔵地区		[5]	戸水・御供田ふ頭地区		
		36	野町・泉地区	⑤		武蔵ヶ辻地区		[6]	大浜ふ頭地区		
		37	白菊町・千日町地区	⑥		武蔵～香林坊地区					
		38	中央通町周辺地区	⑦	香林坊地区						
		39	長土塙2・3丁目周辺地区	⑧	片町地区						
		40	長土塙通り地区	⑨	北陸自動車道～金沢港地区						
		41	長町武家屋敷群地区	⑩	金沢駅～北陸自動車道地区						
		42	武蔵町・高岡町地区	⑪	木倉町周辺地区						
		43	玉川町地区	⑫	広坂・堅町地区						
		44	芳齋・玉川町地区	⑬	片町・大工町地区						
		45	鞍月用水香林坊・長町地区	⑭	片町2丁目地区						
		46	大野庄用水長土塙地区								
		47	鞍月用水芳齋地区								
		48	中橋町・昭和町・三社町地区								
		49	本町地区								
		50	金石町地区								
		51	大野町地区								
		52	二俣・田島地区								
		53	湯涌温泉街地区								

第1章 金沢市における景観形成の基本的な考え方

●「地区別景観形成方針」の構成

①旧町名

- ・昭和 37 年制定の「住居表示に関する法律」によって変更される以前の町名で、その由来が明らかなもの、現在も町名・町会名等に受け継がれているもの、市民が特定の場所を表す地域の呼び名として使い続けていると思われるもの等を中心に記載しています。金沢では、藩政期から継承されている地割・町割など、地区毎に異なる景観特性が旧町名の範囲に映し出されています。

②基本方針

- ・地区における良好な景観特性を活かした景観形成に向けた基本方針を示しています。

③景観特性

- ・地区の歴史的背景や地形、景観資源等を含めた景観体験と意識すべき「地」となる景観の特性を示しています。

④背景となる景観・地区内からの眺望など

- ・当該地区と周辺の地区との関係性を意識し、配慮すべき背景や眺望景観を示しています。

(注) ここに示す内容は、景観形成基準の的確な理解を支援するための概略であり、この内容以外でも、当該地区及び周辺の景観特性について十分把握・理解することが望まれます。

1) 伝統環境保存区域（景観形成区域）の地区別景観形成方針

A 歴史文化象徴区域

◎伝統環境保存区域（1）…金沢城周辺地区


旧町名	大手町、西町一番丁 など
基本方針	◎史跡「金沢城跡」を核とする緑豊かな歴史・文化の象徴となる地区として、風格と格調ある金沢の代表的景観を保全・継承します。 また、小立野台地先端部の標高が高い地区として、市街地各所から眺望できる魅力的でシンボリックな景観として保全・維持します。
景観特性	○金沢城公園内の門・塀・櫓・石垣 など ○大手堀・宮守堀・白鳥路・沈床園 ○尾山神社、尾崎神社の歴史的佇まいと緑豊かな境内地
背景となる景観・地区内からの眺望など	○金沢城公園の石垣・緑地への眺望 ○金沢城公園・兼六園からの眺望景観(辰巳櫓・丑寅櫓跡、眺望台等) ○市街地の高台から金沢城への眺望 ○伝統環境調和区域（橋場町～賢坂辻地区）の街並み



石川御門真景（金澤名所：近世史料館蔵）

第1章 金沢市における景観形成の基本的な考え方

◎伝統環境保存区域（2）…広坂地区

旧町名	仙石町、広坂通、大手町 など	
基本方針	◎金沢城公園や兼六園と一体となった豊かな緑地を有する都心部の貴重なオープンスペースとして、開放的な景観を保全・継承します。 また、石川四高記念文化交流館や石川県政記念しいのき迎賓館等の歴史的建築物と周辺の緑地が調和した人々が憩い、やすらぐことができる魅力ある景観を形成します。	
景観特性	○金沢城周辺の開放的な景観と石垣への眺望 ○緑豊かな四季の季節感あふれるまちの中心としての景観 ○いしかわ四高記念公園・石川県政記念しいのき迎賓館等が一体となった憩い・レクリエーションの場としての人々が交流する景観 ○辰巳用水と緑地帯の水と緑が調和した広坂通りの魅力ある景観 ○石川四高記念文化交流館	 <p>第四高等学校真景（金澤名所：近世史料館蔵）</p>
背景となる景観・地区内からの眺望など	○金沢城公園の緑地と石垣、兼六園、金沢 21 世紀美術館 ○尾山神社、石浦神社 ○近代的都市景観創出区域（都心軸区域）の街並み	

◎伝統環境保存区域（3）…十間町・尾山町地区

旧町名	西町一番～四番丁、十間町 など
基本方針	◎藩政期から残る整然とした街路網や西内惣構跡沿いの街路網及び地割を背景とした伝統的街並みを保全・継承します。 また、地区内の歴史的建造物と街路網・地割が調和した歴史的な趣きを感じられる魅力ある景観を保全・継承します。
景観特性	○金沢城周辺として落ち着いた街並み景観 ○地区の通りから望む金沢城公園・尾崎神社への眺望 ○西内惣構跡沿いの緩やかな曲線を描く街並み景観と景観の変化 ○金澤町家等の歴史的建築物 ○尾山神社神門・境内地の樹林 ○緩やかな高低差のある街路景観
背景となる景観・地区内からの眺望など	○金沢城公園の緑地と石垣 ○尾崎神社や尾山神社境内地の樹林 ○近代的都市景観創出区域（都心軸区域）の街並み

参考：文学にみる金沢の情景

『星の町』昭和 37 年（1962）より/ 尾山神社

神門はまことに奇抜な意匠で、明治八年オランダ人ポルトマンの指導によって建てられた南蛮趣味の最後の名残だった。三層の巨大な門のすみずみまで、崇高なところは一つもなく、左右の一对の唐獅子が、竜宮城を思わせるその子供っぽい建造物を護っていた。……そのギャマンの五彩の裡には、むかしは銅板四柱造の高揚燈が光芒を放ち、遠く日本海をゆく船路の目じるしにさえなったのである。

三島由紀夫

第1章 金沢市における景観形成の基本的な考え方

◎伝統環境保存区域（４）…尾張町・大手町地区

旧町名	殿町、梅本町、梅本町西横丁、梅本町東横丁、下胡桃町、中町、上今町 など
基本方針	◎金沢城周辺に藩政期から残る整然とした街路網や地割を背景とした伝統的街並み景観を保全・継承します。 また、金沢城の表玄関であった大手門界限、老舗が集積する地区等としての歴史的な土地利用履歴を経た伝統と風格が感じられる街並み景観を形成します。
景観特性	○大手門中町通りから金沢城公園の石垣への見通し景観 ○大手堀と桜並木や緑が調和した四季の移ろいが感じられる景観 ○藩政期からの整然とした街路網を背景とした歴史的商業地区としての経緯ある景観 ○伝統的形態意匠の金澤町家 ○洋風・擬洋風の歴史的建築物
背景となる景観・地区内からの眺望など	○近代的都市景観創出区域（武蔵ヶ辻地区）の街並み ○卯辰山の山並み・稜線

◎伝統環境保存区域（５）…兼六園周辺地区

旧町名	下本多町三番丁、出羽町 など
基本方針	◎小立野台地先端部として兼六園周辺の起伏ある魅力的な景観が豊かな緑地や辰巳用水の流れ等と一体となって醸し出す四季の美しい景観を保全・継承します。 また、様々な時代の歴史的建造物が集積・調和し、歴史的な重厚感とまちとしての風格が感じられる地区として、魅力的な景観を保全・形成します。
景観特性	○兼六園（兼六公園八景、金城霊沢池など）・成巽閣界限の風格ある景観 ○歴史的な重層性が感じられる街並み景観（石川県立歴史博物館・美術館・能楽堂、国立工芸館など） ○本多の森・広坂公園・斜面緑地が一体となった緑豊かな景観 ○石浦神社、護国神社の緑豊かな境内地 ○四季の変化が美しい広坂、開放的な尻垂坂の坂道景観
背景となる景観・地区内からの眺望など	○寺町台地・卯辰山方面から小立野台地への眺望（見られ方） ○兼六園周辺の緑豊かな景観 ○伝統環境調和区域（橋場町～賢坂辻地区）の街並み



加賀兼六園全図（金澤名所：近世史料館蔵）



兼六公園八景・明治記念標（金沢みやげ「兼六公園八景」：近世史料館蔵）

第1章 金沢市における景観形成の基本的な考え方

参考：文学にみる金沢の情景

「星の町」昭和 37 年（1962）より/ 兼六園

公園の登り口は金沢城石川門の白いけだかい櫓と相対し、あたりの砂利道には遠い紅葉の落葉が届いていた。（中略）琴柱灯籠のところまで池と接する細流れは、清らかな水を運んで倦まなかった。池心の蓬莱島の松のみどり、その雪構えの新藁の色のあざやかさ……こんなに人間の影が背後にすっかり隠れている庭ならば、人間の作った自然も満更ではなかった。

三島由紀夫

「北の海」昭和 50 年（1975）より/ 兼六園

「いい庭だな。全くの人工庭園ですね。」洪作は言った。石一つ、木一つも、置かれるべき場所に置かれている感じだった。台地の端に立つと、市街の一部が見え、それを挟むようにして、こちらの台地に向かい合って、もう一つの丘が見えた。森の都と言われるだけあって、樹木が多く、町はその樹木の中に埋もれていた。

井上 靖

◎伝統環境保存区域（6）…辰巳用水石引地区

旧町名	下石引町、飛梅町、出羽町 など
基本方針	◎辰巳用水や用水沿いの土塀・生垣、三尖塔校舎等の歴史的建築物、病院・学校等の公共施設との調和に配慮した一体感ある街並み景観を維持・保全します。 また、本多の森公園や周辺の街路樹・敷地内の緑が織りなす四季の季節感が感じられる沿道景観・街並みを保全・継承します。
景観特性	○石引通りのアイストップとなる兼六園の景観 ○辰巳用水沿いの土塀・緑が調和した用水景観 ○旧ウィン館、三尖塔校舎等の歴史的建築物 ○土塀や庭と調和した趣きある路地景観 ○本多の森公園と隣接する閑静な住宅地景観 ○聖ヨハネ教会の更紗モクレン
背景となる景観・地区内からの眺望など	○兼六園方向への見通し景観 ○医王山方向の山並み・見通し景観 ○卯辰山の山並み・稜線 ○小立野台地下や卯辰山方面から見た斜面緑地と一体となった眺望 ○伝統環境調和区域（石引～小立野地区）の街並み

◎伝統環境保存区域（7）…石引4丁目地区

旧町名	下鷹匠町、出羽町 など
基本方針	◎嫁坂周辺の斜面緑地や敷地内の緑と一体となった季節感が感じられるゆとりある住宅地景観を保全・継承します。
景観特性	○ゆとりある整然とした街路網 ○緑に囲まれた落ち着いた低層住宅地の景観 ○嫁坂の屈曲した階段景観 ○嫁坂沿いの景観変化と隣接する斜面緑地 ○小立野段丘台地麓や寺町段丘台地方面から見た斜面緑地と一体となった眺望（見られ方）
背景となる景観・地区内からの眺望など	○寺町段丘台地・野田山方面への眺望 ○本多の森公園周辺の緑 ○伝統環境調和区域（石引～小立野地区）の街並み

第1章 金沢市における景観形成の基本的な考え方

B 伝統的街並み区域

◎伝統環境保存区域（８）…堀川町地区

旧町名	西堀川町、中堀川町、堀川角場町、淵上町、東堀川町、此花町、南安江町 など
基本方針	◎金沢駅周辺にあつて藩政期から残る街路網や町割・地割を背景とした生活感が感じられる親しみある伝統的街並み景観を保全・継承します。
景観特性	○細かな街路網と一体となった生活感と親しみが感じられる景観 ○伝統的形態意匠の金澤町家と軒先緑化 ○黒瓦の家並み
背景となる景観・地区内からの眺望など	○金沢駅周辺の中高層建築物群 ○浅野川右岸から見た眺望（見られ方） ○伝統環境調和区域（東大通り地区）の街並み

◎伝統環境保存区域（９）…此花地区

旧町名	鍛冶町、荒町二丁目、木ノ新保、此花町、象眼町 など
基本方針	◎金沢駅周辺にあつて藩政期から残る南北方向の街路網や別院通り等の町割・地割が残る生活感が感じられる親しみある伝統的街並み景観を保全・継承します。
景観特性	○街路網と一体となった生活感と親しみが感じられる景観 ○伝統的意匠の金澤町家の街並みと軒先緑化 ○黒瓦の家並み ○安江八幡宮 ○光専寺、乗善寺 ○別院通りの生活感あふれる商店街の街並み景観 ○此花町緑地（旧此花町小学校）の緑豊かな景観
背景となる景観・地区内からの眺望など	○金沢駅周辺及び都心軸の中高層建築物群 ○伝統環境調和区域（東大通り地区）の街並み

◎伝統環境保存区域（１０）…笠市町・瓢箪町地区

旧町名	五宝町、塩屋町、瓢箪町、巴町、笠市町、岩根町 など
基本方針	◎藩政期から残る南北・東西方向の街路網や町割・地割が残る生活感あふれる親しみある街並み景観を保全・継承します。 また、西別院や周辺の寺院の集積と伝統的意匠の金澤町家が調和する歴史的な趣きを感じられる街並み景観を保全・継承します。
景観特性	○街路網と一体となった生活感と親しみが感じられる景観 ○西外惣構跡の痕跡が残る街路形態 ○伝統的意匠の金澤町家の街並みと軒先緑化 ○黒瓦の家並み ○金沢西別院及び周辺の寺院集積 ○明成小学校前の広見の特徴的な街並み景観
背景となる景観・地区内からの眺望など	○西別院等の寺院 ○東別院の本堂 ○浅野川右岸から見た眺望（見られ方） ○伝統環境調和区域（彦三大通り地区）の街並み

第1章 金沢市における景観形成の基本的な考え方

◎伝統環境保存区域（11）…安江町・彦三町地区

旧町名	横安江町、彦三五番～八番丁 など
基本方針	◎藩政期から残る南北・東西方向の整然とした街路網や町割・地割を背景とした魅力ある街並み景観を保全・継承します。 また、都心軸や伝統環境調和区域に隣接する立地にあつて、新たな建築物の集積と東別院や参道である横安江町商店街の伝統的意匠が残る金澤町家の店舗や生活感と趣きを感じられる街並みが調和する生き生きとした景観を形成します。
景観特性	○街路網沿いの歴史的な趣きを感じられる景観 ○伝統的形態意匠の金澤町家を中心とした生活感あふれる街並み景観 ○歴史的な面影が残る横安江町商店街の街並み景観 ○金沢東別院の荘厳な本堂・山門等と広大な境内地 ○西外惣構跡、極楽橋跡
背景となる景観・地区内からの眺望など	○東別院 ○卯辰山への眺望 ○都心軸の中高層建築群 ○伝統環境調和区域（彦三大通り地区）の街並み

◎伝統環境保存区域（12）…彦三町・尾張町地区

旧町名	彦三一番～五番丁、母衣町、上新町、下新町、桶町、袋町、主計町 など
基本方針	◎藩政期から残る南北・東西方向の街路網や町割・地割が残る歴史的な趣きが残る街並み、こまちなみ保存区域として魅力ある景観を保全・継承します。 また、浅野川沿いの緩やかな曲線を描いた川筋と一体となった落ち着いた水と緑が調和した景観を保全・形成します。
景観特性	○街路網と一体となった魅力ある住宅地景観 ○伝統的意匠の金澤町家の街並みと軒先緑化 ○前庭等の敷地内のゆとりある緑空間 ○黒瓦の家並み ○西内惣構跡 ○彦三緑地 ○久保市乙剣宮と大ケヤキ（保存樹） ○くらがり坂、あかり坂の風情ある坂道景観 ○浅野川右岸・浅野川に架かる橋（浅野川大橋・中の橋・小橋）から見た川筋景観としての眺望（見られ方）
背景となる景観・地区内からの眺望など	○浅野川沿いの川筋景観 ○こまちなみ保存区域（旧新町、彦三一番丁・母衣町区域）の街並み景観 ○重要伝統的建造物群保存地区（主計町）の街並み景観 ○伝統環境調和区域（彦三大通り地区）の街並み

第1章 金沢市における景観形成の基本的な考え方

◎伝統環境保存区域（13）…昌永町・小橋町地区

旧町名	下中島町、浅野町、下浅野町、小橋町 など
基本方針	◎小橋用水・中島用水の流れに沿った街路網や地区内の地割を背景とした魅力的な伝統的街並みを保全・継承します。 また、地区内を流れる中島用水や小橋用水沿いの生活感が感じられる金沢らしい魅力ある景観を継承・形成します。
景観特性	○広誓寺 ○街路網と一体となった親しみある景観 ○伝統的形態意匠の金澤町家 ○中島用水や小橋用水沿いの魅力ある生活感あふれる景観 ○浅野神社境内地の緑
背景となる景観・地区内からの眺望など	○浅野川後背地としての景観（浅野川左岸からの見え方） ○伝統環境調和区域（彦三大通り地区）の街並み

◎伝統環境保存区域（14）…東山3丁目地区

旧町名	馬場一番～五番丁、東馬場町 など
基本方針	◎藩政期から残る南北・東西方向の街路網や地区内の地割を背景とした魅力的な伝統的街並みを継承します。 また、地区内の商店や住宅地、寺院・町家等の歴史的建築物が一体となった歴史的な趣きと生活感が感じられる下町風の魅力ある景観を保全・継承します。
景観特性	○関助馬場の痕跡が残る街路網と街区形態 ○街路網と一体となった親しみと魅力ある生活感あふれる景観 ○伝統的形態意匠の金澤町家と軒先緑化 ○黒瓦の家並み ○本覚寺・円融寺・浄西寺・永明寺等の寺院の佇まい
背景となる景観・地区内からの眺望など	○浅野川後背地としての景観（浅野川左岸からの見え方） ○伝統環境調和区域（東山～森山地区、彦三大通り地区）の街並み

◎伝統環境保存区域（15）…森山地区

旧町名	中通町、森山町二番・三番丁、横町、竪町、井波町、七曲り、中牧町 など
基本方針	◎藩政期から残る地区特有の街路網・用水網や地割を背景とした魅力的な伝統的街並みを継承します。 また、地区内の商店や住宅地、寺院・町家等の歴史的建築物が一体となった歴史的な趣きと生活感が感じられる下町風の魅力ある景観を保全・継承します。
景観特性	○街路網と一体となった親しみと魅力ある生活感あふれる景観 ○伝統的形態意匠の金澤町家と軒先緑化 ○黒瓦の家並み ○浄光寺・浄行寺・西方寺等の寺院の佇まい ○あめや坂（光覚坂の門前坂）の景観
背景となる景観・地区内からの眺望など	○卯辰山からの眺望 ○伝統環境調和区域（東山～森山地区）の街並み

第1章 金沢市における景観形成の基本的な考え方

◎伝統環境保存区域（16）…卯辰山山麓寺院群地区

旧町名	上小川町、下小川町、高道町、高道新町、卯辰高町、卯辰下町、木綿町、八幡町 など
基本方針	◎藩政期から残る卯辰山山麓寺院群特有の直線的な街路と山裾沿いの入り組んだ街路網、地割を背景とした伝統的な街並み景観を保全・継承します。 また、地区内の古くからの生活・生業を背景とした商店や住宅地、寺院・町家等の歴史的建築物の趣きと卯辰山の自然地形が調和した生活感が感じられる魅力ある景観を保全・形成します。
景観特性	○旧北国街道から山裾に向かう直線的な街路 ○卯辰山山麓の阿弥陀くじ状の街路網 ○街路網と一体となった親しみと魅力ある生活感あふれる景観 ○伝統的形態意匠の金澤町家と軒先緑化 ○黒瓦の家並み ○山麓に集積する寺院群（土塀・山門・本堂・庭など） ○卯辰山山麓に位置する寺院への階段、坂道景観 ○地区内の坂上～坂下への魅力的な景観の変化 ○心の道（寺院群を巡る散策路）の風情ある景観
背景となる景観・地区内からの眺望など	○山麓の寺院から見下ろす市街地への眺望（俯瞰景） ○卯辰山（宝泉寺など）から見た黒瓦の家並み、浅野川左岸への眺望 ○伝統環境調和区域（東山～森山地区）の街並み

◎伝統環境保存区域（17）…東山1丁目地区

旧町名	木町一番～四番丁、観音町一～二丁目、御歩町一番～五番丁、豊国町 など
基本方針	◎藩政期から残る街路網や町割・地割が残る歴史的な趣きが残る魅力ある街並み景観を保全・継承します。 また、こまちなみ保存区域と浅野川沿いの卯辰山を背景とする川筋景観とが一体となった落ち着いた水と緑が調和した景観を保全・形成します。
景観特性	○観音町通りの直線的な景観と趣きある観音坂の景観 ○観音院の落ち着いた佇まい ○西源寺、寿経寺 ○七稲地藏 ○街路網と一体となった親しみと魅力ある生活感あふれる景観 ○伝統的形態意匠の金澤町家と軒先緑化 ○黒瓦の家並み ○東山河岸緑地と浅野川沿いの街路樹 ○こまちなみ保存区域（旧御歩町区域）の歴史的な趣きを感じられる街並み ○重要伝統的建造物群保存地区（卯辰山山麓寺院群）の街並み ○浅野川後背地としての景観（浅野川左岸からの見え方） ○浅野川納涼
背景となる景観・地区内からの眺望など	○卯辰山の斜面緑地 ○重要伝統的建造物群保存地区（東山ひがし茶屋街） ○伝統環境調和区域（東山～森山地区）の街並み



浅野川大橋より向山を望む（金澤名所：近世史料館蔵）

第1章 金沢市における景観形成の基本的な考え方

◎伝統環境保存区域（18）…兼六元町地区

旧町名	味噌蔵町下中丁、味噌蔵町東丁、味噌蔵町間ノ町、味噌蔵町上中丁、九人橋下通 など
基本方針	◎惣構跡と並行する特徴ある街路網、町割・地割を背景とした伝統的な街並みを保全・継承します。 また、地区内の惣構跡と一体となった歴史的な面影のなかに生活感が感じられる落ち着いた街並み景観を形成します。
景観特性	○道路の屈曲や高低差が感じられる街並み景観 ○街路網と一体となった親しみが感じられる街並み景観 ○武家屋敷の面影を残す金澤町家と土塀・庭等の土地利用形態 ○九人橋川（東内惣構跡）と源太郎川（東外惣構跡）の流れ ○黒瓦の家並み（卯辰山から見た浅野川と一体となった街並み景観）
背景となる景観・地区内からの眺望など	○伝統環境調和区域（橋場町～賢坂辻地区）の街並み ○卯辰山への眺望

◎伝統環境保存区域（19）…材木町・横山町地区

旧町名	材木町、又五郎町、備中町、玄蕃町一番～二番丁、並木町、並木下町 など
基本方針	◎藩政期から残る街路網や町割・地割を背景とした伝統的な街並みを保全・継承します。 また、歴史的な面影が残る落ち着いた佇まいを保全し、庭や軒先緑化等の緑と調和する閑静な住宅地の景観を形成します。
景観特性	○藩政期からの街路網・広見 ○街路網と一体となった生活感が感じられる親しみある景観 ○源太郎川（東内惣構跡）や用水に架かる橋 ○源太郎川沿いの下町的な情緒が感じられる街並み景観 ○伝統的形態意匠の金澤町家と軒先緑化 ○黒瓦の家並み（卯辰山から見た浅野川と一体となった街並み景観） ○善福寺
背景となる景観・地区内からの眺望など	○伝統環境調和区域（橋場町～賢坂辻地区）の街並み ○卯辰山への眺望 ○石川門への眺望

◎伝統環境保存区域（20）…暁町・桜町地区

旧町名	桜町一番～六番丁、銀杏町、吹屋町 など
基本方針	◎藩政期から残る地区内の街路網、町割・地割を背景とした伝統的な街並みを保全・継承します。 また、庭や軒先緑化による敷地内の緑と背景となる卯辰山や小立野段丘台地の斜面緑地、浅野川の川筋景観と一体となった落ち着いた住宅地の景観を形成します。
景観特性	○藩政期から残る街路網 ○敷地内の緑と背景となる卯辰山や緑地と調和した景観 ○落ち着いた佇まいの街並み景観 ○黒瓦の家並み
背景となる景観・地区内からの眺望など	○伝統環境調和区域（橋場町～賢坂辻地区）の街並み ○卯辰山への眺望

第1章 金沢市における景観形成の基本的な考え方

◎伝統環境保存区域（21）…扇町・天神町地区

旧町名	天神町、森町、柿木町、品川町、田町、三十人町、田町新道 など
基本方針	◎小立野段丘台地の東麓に位置し、藩政期から残る街道沿いの街並みや地区内の街路網・広見、町割・地割を背景とした伝統的な街並みを保全・継承します。 また、背景となる卯辰山や小立野段丘台地の斜面緑地と一体となった歴史的な佇まいが感じられる落ち着いた景観を形成します。
景観特性	○藩政期から残る街路網や広見と一体となった街並み景観 ○旧福光街道沿いの生活感あふれるこまちなみ保存区域（旧天神町区域）等の街並み景観 ○馬坂等の坂上～坂下の魅力ある景観の変化 ○黒瓦の家並み ○地区内の歴史的な趣きが感じられる住宅地と背景となる斜面緑地や卯辰山が調和した街並み景観 ○椿原天満宮、馬坂不動尊、廣濟寺・西光寺・西方寺等の寺院 ○台地上の五人扶持の松（保存樹） ○天神町緑地
背景となる景観・地区内からの眺望など	○小立野段丘台地の斜面緑地 ○卯辰山への眺望

◎伝統環境保存区域（22）…小将町・東兼六町地区

旧町名	八坂、成瀬町、木曾町、小将町 など
基本方針	◎小立野段丘台地の境界部に位置し、起伏に富んだ魅力ある地形の襞（ひだ）と藩政期から残る街路網や町割・地割、用水等の変化に富んだ伝統的な街並みを保全・継承します。 また、地区内の斜面緑地を保全しながら、町家や寺院の集積、様々な歴史的な趣きが残る落ち着いた佇まいを活かした緑と調和する景観を形成します。
景観特性	○藩政期からの街路網・広見と一体となった親しみある景観 ○坂からの眺望、坂上～坂下の景観変化 ○八坂沿いの趣きある景観、木曾坂沿いの緑に囲まれた景観 ○源太郎川（東内惣構跡）の用水景観 ○小立野段丘台地麓の寺院が連続した聖域的な雰囲気のある景観 ○石積が連続する重厚な景観 ○伝統的形態意匠の金澤町家 ○黒瓦の家並み（斜面緑地と一体となった街並み景観）
背景となる景観・地区内からの眺望など	○伝統環境調和区域（橋場町～賢坂辻地区）の街並み ○小立野段丘台地の斜面緑地 ○八坂等の坂上から望む卯辰山や伝統的街並みの眺望

第1章 金沢市における景観形成の基本的な考え方

◎伝統環境保存区域（23）…宝町・石引地区

旧町名	与力町一番～四番丁、上百々女木町、土取場永町、土取場城端町、下鶴間町、大音町、下安藤町、中安藤町、上安藤町 など
基本方針	◎石引通りから小立野段丘台地境界部にかけての地区内に藩政期から残る街路網や町割・地割を背景とした伝統的な街並みを保全・継承します。 また、町家や寺院の集積など、歴史的な趣きと佇まいと調和する落ち着いた景観を保全・形成します。
景観特性	○藩政期からの街路網と一体となった落ち着きある佇まいの景観 ○小立野寺院群としての歴史的な佇まい （本堂・山門・土塀・境内地内の緑など） ○宝円寺の山門・境内地の緑 ○黒瓦の家並み ○伝統的形態意匠の金澤町家と庭や板塀・軒先緑化 ○木曾坂と接続する坂道周辺の親しみある景観 ○大学病院前の広見空間
背景となる景観・地区内からの眺望など	○伝統環境調和区域（石引～小立野地区）の街並み ○卯辰山や浅野川方向への眺望 ○大学病院と病院前の広見空間

◎伝統環境保存区域（24）…小立野4・5丁目地区

旧町名	上弓ノ町、中弓ノ町、上鶴間町 など
基本方針	◎天徳院周辺の寺院群や公共施設が集積する地区内に藩政期から残る街路網、町割・地割を背景とした落ち着きある伝統的な街並みを保全・継承します。 また、寺院や町家等の歴史的な趣きと調和した閑静で親しみが感じられる景観を保全・形成します。
景観特性	○藩政期からの街路網と一体となった落ち着きある佇まいの景観 ○小立野寺院群としての歴史的な佇まい （本堂・山門・土塀・境内地内の緑など） ○天徳院・如来寺・経王寺等の山門・境内地の緑 ○伝統的形態意匠の金澤町家と庭・軒先緑化 ○黒瓦の家並み ○鶴間坂へと接続する坂道周辺の歴史的な佇まいの景観
背景となる景観・地区内からの眺望など	○寺院境内地の緑 ○小立野段丘台地の斜面緑地 ○金沢商業高校・小立野小学校等の文教施設



天徳院真景（金澤名所：近世史料館蔵）

第1章 金沢市における景観形成の基本的な考え方

◎伝統環境保存区域（25）…小立野3丁目地区


旧町名	小立野町、上野町 など
基本方針	<p>◎小立野段丘台地の西縁に位置する地区として、藩政期から残る街路網、町割・地割に加え、斜面緑地と調和した落ち着いた街並みを保全・継承します。</p> <p>また、町家等と小立野段丘台地西縁の地形・斜面緑地が調和した歴史的な趣きと親しみが感じられる景観を保全・形成します。</p>
景観特性	<ul style="list-style-type: none"> ○藩政期からの街路網と小立野段丘台地の斜面緑地を背景とした落ち着いた佇まいの景観 ○伝統的形態意匠の金澤町家が連続する街並み ○黒瓦の家並み ○小立野寺院群の寺院の佇まい ○亀坂・善光寺坂等の坂上～坂下の景観の変化 ○辰巳用水 ○生活と密着した長谷川町清水や笠舞大清水の景観
背景となる景観・地区内からの眺望など	<ul style="list-style-type: none"> ○台地上から犀川、寺町段丘台地方向への眺望（見られ方） ○小立野段丘台地の斜面緑地

◎伝統環境保存区域（26）…石引2・4丁目地区

旧町名	二十人町一番～四番丁、上鷹匠町、白山町、山崎町、一本松、上欠原町 など
基本方針	<p>◎小立野段丘台地西縁に位置し、勘太郎川の流れとあいまった起伏に富んだ複雑な地形を背景とした魅力ある景観を保全・継承します。</p> <p>また、藩政期から残る街路網、町割・地割を背景とした町家や敷地内の庭が醸し出す歴史的な佇まいが感じられる伝統的な街並みを保全・形成します。</p>
景観特性	<ul style="list-style-type: none"> ○藩政期からの街路網を背景とした落ち着いた佇まいの景観 ○小立野段丘台地西縁の高低差ある地形と斜面緑地 ○台地の上下をつなぐ様々な坂と坂上～坂下の景観の変化 ○石積の擁壁、一本松陸橋、二十人坂の桜など ○伝統的形態意匠の金澤町家・庭 ○黒瓦の家並み ○小立野寺院群の寺院の佇まい ○勘太郎川の深い地形と緑豊かな景観、勘太郎川の流れと橋
背景となる景観・地区内からの眺望など	<ul style="list-style-type: none"> ○伝統環境調和区域（石引～小立野地区）の街並み ○台地上から犀川、寺町段丘台地方向への眺望（見られ方） ○小立野段丘台地の斜面緑地

第1章 金沢市における景観形成の基本的な考え方

◎伝統環境保存区域（27）…本多町・笠舞地区

旧町名	手木町、新坂町、揚地町 など
基本方針	◎藩政期から残る街路網や町割・地割、地区内を流下する勘太郎川を背景とした伝統的な街並みを保全・継承します。 また、町家や寺院等の歴史的建築物、小立野段丘台地沿いの複雑な地形の変化など、様々な景観の変化と閑静な雰囲気があいまった地区特有の景観を保全・形成します。
景観特性	<ul style="list-style-type: none"> ○藩政期からの地区特有の街路網・坂 ○伝統的形態意匠の金澤町家と庭や塀・門等の構え ○黒瓦の家並み ○勘太郎川（用水）の石積護岸と川に架かる橋 ○勘太郎川（用水）の流れに沿った魅力ある景観の変化 ○地形の変化に富む景観（小立野台緑地、揚地町陸橋、二十人坂など） ○小立野寺院群の寺院の佇まい ○猿丸神社  <p style="text-align: right;">猿丸社（金澤勝覧図誌：近世史料館蔵）</p>
背景となる景観・地区内からの眺望など	<ul style="list-style-type: none"> ○伝統環境調和区域（犀川大通り地区）の街並み ○小立野段丘台地の斜面緑地への眺望 ○二十人坂をはじめとする地区内の坂上からの街並みの眺望

◎伝統環境保存区域（28）…本多町2・3丁目地区

旧町名	中本多町一番～四番丁、下本多町一番～五番丁、中本多町欠下丁、中本多町短丁 など
基本方針	◎藩政期から残る街路網、町割・地割を背景とした落ち着いた街並みを保全・継承します。 また、町家等を中心とした歴史的な趣きや敷地内の庭、背景となる小立野段丘台地の豊かな斜面緑地が調和した閑静な景観を保全・形成します。
景観特性	<ul style="list-style-type: none"> ○藩政期からの街路網と小立野段丘台地の斜面緑地を背景とした落ち着いた佇まいの景観 ○伝統的形態意匠の金澤町家と土塀・板塀や庭 ○黒瓦の家並み ○本多公園、松風閣庭園、武家屋敷や金澤町家の面影が残る敷地内の庭園や庭等の緑 ○石浦神社や寺院の集積 ○本多通り沿いの公共施設等と街路樹が調和した景観
背景となる景観・地区内からの眺望など	<ul style="list-style-type: none"> ○小立野段丘台地の斜面緑地への眺望 ○本多通り沿いの緑豊かな景観 ○県立工業高校、遊学館高校等の文教施設

第1章 金沢市における景観形成の基本的な考え方

◎伝統環境保存区域（29）…里見町・油車・茨木町周辺地区

旧町名	柿木島、茨木町、油車、里見町 など
基本方針	◎藩政期から残る街路網や町割・地割、地区内を流下する西外惣構跡や鞍月用水を背景とした伝統的な街並みを保全・継承します。 また、町家や土塀・門等の歴史的建造物や敷地内の庭や用水の流れに加え、公共施設が集積する地区として、水と緑が調和した落ち着いた佇まいの景観を保全・形成します。
景観特性	○藩政期からの街路網と一体となった落ち着いた佇まいの景観 ○伝統的形態意匠の金澤町家と庭や土塀・板塀・門等の構え ○こまちなみ保存区域（里見町区域）の歴史的建築物・土塀等と庭が一体となった歴史的佇まい・趣き ○黒瓦の家並み ○鞍月用水・西外惣構跡の石積護岸と用水に架かる橋 ○鞍月用水・西外惣構跡の流れとせせらぎの音、用水沿いの庭と一体となった水と緑が調和した景観の変化 ○金沢 21 世紀美術館、金沢歌劇座等の公共施設 ○旧県知事公舎、金沢市第二本庁舎
背景となる景観・地区内からの眺望など	○近代的都市景観創出区域（広坂・堅町地区）の街並み ○小立野段丘台地の斜面緑地、金沢城公園・兼六園周辺への眺望 ○金沢 21 世紀美術館、金沢市第二本庁舎等の公共施設

◎伝統環境保存区域（30）…池田町・水溜町・新堅町周辺地区

旧町名	池田町一番～四番丁、十三間町、十三間町中丁、新堅町三丁目、杉浦町 など
基本方針	◎藩政期から残る街路網、町割・地割を背景とした落ち着いた佇まいのある伝統的な街並みを保全・継承します。 また、街路網と一体となった町家等を中心とした歴史的な趣きと地区内の生活・生業を背景とした商店が調和した親しみが感じられる景観を保全・形成します。
景観特性	○藩政期からの街路網と一体となった親しみある景観 ○こまちなみ保存区域（水溜町区域）の歴史的建築物・土塀等と庭が一体となった歴史的佇まい・趣き ○伝統的形態意匠の金澤町家と庭・軒先緑化 ○黒瓦の家並み ○新堅町通り商店街の生活感と親しみが感じられる景観 ○徳栄寺
背景となる景観・地区内からの眺望など	○近代的都市景観創出区域の都心軸の中高層建築物群や広坂・堅町地区の街並み ○犀川河川敷への眺望

参考：文学にみる金沢の情景

『加賀金沢』昭和 34 年（1959）より/ 用水、街並み

用水を屋敷の中に取り入れ、あひるを飼っている庭にはその鳴き声が聴えるばかりで、人の住んでいないような町の午さがりなのだ、本多町何番丁から池田町何番丁、犀川に沿うた小さい町々が昼寝をしているように見えた。こういう故郷の景色というものは、人間が成長して老境にはいっていても、景色は若々しく水々しく去来して来るものである。

室生犀星

第1章 金沢市における景観形成の基本的な考え方

◎伝統環境保存区域（31）…菊川・城南地区

旧町名	台所町二番～七番丁、川上新町一～三丁目、新堅町一～二丁目、上主馬町、中主馬町、下主馬町、早道町、山田屋小路一番～二番丁、主馬町広丁、新長柄町、石浦新町、中野町一番～三番丁、藤棚 など
基本方針	◎藩政期から残る街路網・広見、町割・地割、地区内を流下する鞍月用水を背景とした伝統的な街並みを保全・継承します。 また、町家や寺社等の歴史的建築物や敷地内の庭や用水の流れなど、水と緑が調和した落ち着いた佇まいの景観を保全・形成します。
景観特性	○藩政期からの地区特有の街路網・広見 ○伝統的形態意匠の金澤町家と庭や塀・門等の構え ○黒瓦の家並み ○鞍月用水の石積護岸と用水に架かる橋 ○鞍月用水の流れとせせらぎの音、用水沿いの庭と一体となった水と緑が調和した景観 ○鞍月用水の流れに沿った魅力的な景観の変化 ○慶覚寺・法然寺・覚源寺・永順寺・藤棚白山神社等の寺社
背景となる景観・地区内からの眺望など	○伝統環境調和区域（犀川大通り地区）の街並み ○犀川河川敷への眺望 ○犀川上流・医王山への眺望

◎伝統環境保存区域（32）…寺町大通り地区

旧町名	桜島一番～十番丁、野田寺町一～三丁目 など
基本方針	◎藩政期から残る旧野田道沿いの寺社が集積する町割・地割、歴史等を背景とした落ち着いた伝統的な街並みを保全・継承します。 また、地区内の寺社・町家が集積した歴史的な佇まいと商店街の生活に根ざした街並みが調和した落ち着いた景観を保全・形成します。
景観特性	○旧野田道沿いの歴史的な面影を残す街並み景観（寺町寺院群の寺院や神社の落ち着いた佇まい） ○伝統的形態意匠の金澤町家と軒先緑化 ○黒瓦の家並み ○寺町台地上の街並みとして小立野段丘台地、卯辰山方面からの眺望（見られ方）
背景となる景観・地区内からの眺望など	○伝統環境保存区域（寺町寺院群旧野田道周辺地区）の街並み ○野田山方向への眺望

第1章 金沢市における景観形成の基本的な考え方

◎伝統環境保存区域（33）…寺町2・4丁目地区

旧町名	桜木四～十ノ小路、茶島一ノ小路、笹下町二～三ノ小路 など
基本方針	◎藩政期から残る街路網や町割・地割を背景とした落ち着いたある伝統的な街並みを保全・継承します。 また、寺町寺院群の後背地として歴史的な面影を残す伝統的な金澤町家や敷地内の庭と一体となった落ち着いた親しみが感じられる景観を保全・形成します。
景観特性	○細かな街路網と一体となった歴史的な面影がある街並み景観 ○伝統的形態意匠の金澤町家と庭・軒先緑化 ○黒瓦の家並み ○寺町大通りの街並みと一体となった落ち着いた佇まい
背景となる景観・地区内からの眺望など	○伝統環境保存区域（寺町寺院群旧野田道周辺地区、寺町寺院群旧鶴来道周辺地区、寺町大通り地区）の街並み

◎伝統環境保存区域（34）…寺町寺院群旧野田道周辺地区

旧町名	野田寺町四～五丁目、蛤新町 など
基本方針	◎寺町大通り沿いに集積する寺院群の重厚な趣きと周辺の落ち着いたある環境が調和した特徴ある伝統的な街並みを保全・継承します。 また、寺院の土塀・山門等が連続する街並みと調和した歴史的な趣きが感じられる景観を保全・形成します。
景観特性	○藩政期からの旧野田道沿いの寺院の集積 ○寺町寺院群の風格ある佇まい（本堂・土塀・山門・鐘楼と境内地の緑など） ○こまちなみ保存区域（旧蛤坂町区域）の街並み ○重要伝統的建造物群保存地区（寺町寺院群）の街並み ○伝統的形態意匠の金澤町家と庭・軒先緑化 ○黒瓦の家並み ○蛤坂、新桜坂等の坂上～坂下の景観変化 ○大桜、長久寺の大ケヤキ等の巨木 ○寺町段丘台地の緩やかな傾斜の街並み ○諏訪神社（月拝祭・眺望）
背景となる景観・地区内からの眺望など	○伝統環境調和区域（野町～弥生地区）の街並み ○寺町段丘台地上からの犀川や中心市街地、医王山への眺望 ○蛤坂からの犀川大橋、片町の街並み

参考：文学にみる金沢の情景

『北の海』昭和50年（1975）より/ W坂と犀川、街並み

昨日登ったW坂まで行き、そこから犀川と、金沢の町を眺めた。
犀川の流は美しかった。白い積を抱くようにして、大きく身をくねらせながら、一本の長い青い帯がおかれている。沼津の狩野川より大分大きい川である。何となく品格というものを持っている気がする。川瀬の音が美しく、いかにも涼々といった形容がぴったりする川である。
犀川の向こうに、黒い屋根瓦の金沢の町が広がっている。半ば樹木に埋まっているような緑の多いまちである。

井上 靖

第1章 金沢市における景観形成の基本的な考え方

◎伝統環境保存区域（35）…寺町寺院群旧鶴来道周辺地区

旧町名	笹下町一～三ノ小路、泉寺町、三間道、六斗林一～三丁目、六斗林弓ノ町、桃島町 など
基本方針	◎藩政期から残る街路網や町割・地割、旧街道沿いとしての歴史等を背景とした落ち着いた伝統的な街並みを保全・継承します。 また、地区内の寺院や神社が集積した風格が感じられる歴史的な佇まいと街路網と一体となった街並みが調和した落ち着きと親しみが感じられる景観を保全・形成します。
景観特性	○細かな街路網や広見と一体となった親しみある街並み景観 ○土塀・山門や町家が連続する歴史的な趣きが残る街並み ○重要伝統的建造物群保存地区（寺町寺院群）の街並み ○伝統的形態意匠の金澤町家と庭・軒先緑化 ○黒瓦の家並み ○寺町寺院群の寺院や神社の落ち着いた佇まい ○旧鶴来道や六斗の広見に面した歴史的な面影を残す街並み景観 ○寺町段丘台地先端部の緩やかな傾斜の街並み
背景となる景観・地区内からの眺望など	○伝統環境調和区域（野町～弥生地区）の街並み ○郊外部の山並み ○六斗の広見周辺の寺院境内の緑

◎伝統環境保存区域（36）…野町・泉地区

旧町名	石坂角場一番～十二番丁、石坂与力町、上小柳町、下小柳町、本馬町、南石坂町、石坂町、北石坂町 など
基本方針	◎藩政期から残る街路網、町割・地割に加え、泉用水と調和した閑静で伝統的な街並みを保全・継承します。 また、町家等が調和した歴史的な趣きと親しみが感じられる景観を保全・形成します。
景観特性	○藩政期からの街路網・広見を背景とした落ち着いた佇まいと親しみが感じられる景観 ○にし茶屋街の風情ある街並み ○黒瓦の家並み ○用水沿いの景観の変化 ○伝統的形態意匠の金澤町家と庭 ○寺町段丘台地先端部の緩やかな傾斜のある街並み ○泉用水の流れ・石積護岸と用水に架かる橋 ○神明宮沿いの石積擁壁 ○神明宮、寺院の佇まい
背景となる景観・地区内からの眺望など	○伝統環境調和区域（野町～弥生地区）の街並み ○神明宮の大ケヤキ（保存樹）や境内地の緑

第1章 金沢市における景観形成の基本的な考え方

◎伝統環境保存区域（37）…白菊町・千日町地区

旧町名	五十人町、白菊町、千日町 など
基本方針	◎犀川の流れと並行する通り沿いに残る落ち着いた街並みや藩政期から残る歴史ある街路網や地割を背景とした魅力的で伝統的な街並みを保全・継承します。 また、地区内を流れる中村高島用水と調和した生活感が感じられる落ち着いた街並み景観を保全・形成します。
景観特性	○入り組んだ街路網や広見と一体となった親しみある街並み景観 ○伝統的形態意匠の金澤町家 ○黒瓦の家並み ○瑞泉寺の本堂・土塀・門や境内地 ○敬栄寺と用水沿いの土塀・エノキ（保存樹） ○中村高島用水や泉用水沿いの魅力ある生活感あふれる景観 ○堤防～住宅地の高低差がある景観
背景となる景観・地区内からの眺望など	○犀川の後背地としての景観（犀川右岸からの見え方） ○白菊町緑地 ○西インター大通り

◎伝統環境保存区域（38）…中央通町周辺地区

旧町名	上傳馬町、下傳馬町、南長門町、西馬場町、新川除町 など
基本方針	◎藩政期から残る街路網や町割・地割を背景とした伝統的な街並みを保全・継承します。 また、片町境界の賑わいある街並み景観との連続性と歴史的な趣きを感じられる落ち着いた街並み景観の対比が感じられる魅力的な景観を形成します。
景観特性	○街路網と一体となった生活感が感じられる親しみある景観 ○大野庄用水・橋・街路が一体となった魅力的な景観 ○伝統的形態意匠の金澤町家と軒先緑化 ○法船寺・浄誓寺・浄照寺の佇まい ○黒瓦の家並み
背景となる景観・地区内からの眺望など	○金沢駅周辺の中高層建築物群 ○伝統環境調和区域（中央通り地区）の街並み ○近代的都市景観創出区域（商業業務区域）の街並み ○犀川神社境内地の緑

第1章 金沢市における景観形成の基本的な考え方

◎伝統環境保存区域（39）…長土堀2・3丁目周辺地区

旧町名	元車町、竹田町、大豆田町、高儀町、下高儀町、谷町、長土堀一番～二番丁、三社五十人町 など
基本方針	◎藩政期から残る街路網、町割・地割を背景とした伝統的な街並みを保全・継承します。 また、地区内の商店や歴史的な面影が残る住宅地の景観を形成します。
景観特性	○曲がりくねった特徴ある歴史的な街路網 ○街路網と一体となった生活感や親しみが感じられる街並み景観 ○浄住寺・善照坊・珉徳寺 ○黒瓦の家並み ○金沢市民芸術村・大和町広場 ○商店街の街並みと賑わい景観 ○神保緑地・長土堀緑地等の緑陰空間 ○犀川河川敷への開放的な眺望
背景となる景観・地区内からの眺望など	○北陸新幹線・IR いしかわ鉄道線 ○伝統環境調和区域（昭和大通り地区）の街並み ○犀川の河川敷沿いの眺望

◎伝統環境保存区域（40）…長土堀通り地区

旧町名	長土堀一番～五番丁、長土堀通 など
基本方針	◎藩政期から残る街路網、用水、町割・地割を背景とした魅力的な伝統的街並みを継承します。 また、地区内の商店や住宅地、寺院・町家等の歴史的建築物が一体となった歴史的な趣きと生活感が感じられる魅力ある景観を保全・継承します。
景観特性	○長土堀通りの生活感が感じられる親しみある景観 ○伝統的形態意匠の金澤町家と軒先緑化 ○超雲寺・高巖禅寺・正福寺の本堂や土堀・山門・庭 ○黒瓦の家並み
背景となる景観・地区内からの眺望など	○伝統環境調和区域（昭和大通り地区・中央通り地区）の街並み ○金沢駅周辺の中高層建築物群 ○伝統環境保存区域（鞍月用水芳斎地区、大野庄用水長土堀地区）の用水沿いの景観

◎伝統環境保存区域（41）…長町武家屋敷群地区

旧町名	長町一番～八番丁、穴水町一番～二番丁 など
基本方針	◎藩政期から残る大野庄用水沿いの街路や地区内の街路網、町割・地割を背景とした街並みと、庭や用水等が一体となった水と緑が調和した景観を保全・継承します。
景観特性	○長町武家屋敷群跡（土堀・門と庭が連続する街並み） ○敷地内の庭等の季節感が感じられる景観 （新緑・花・蛍・紅葉、雪吊り、土堀の菰がけなど） ○黒瓦の家並み ○伝統的形態意匠の金澤町家 ○足軽屋敷跡 ○大野庄用水の石積護岸、用水沿いの土堀・橋 ○用水の流れ・せせらぎの音
背景となる景観・地区内からの眺望など	○近代的都市景観創出区域（都心軸区域）の街並み ○伝統環境調和区域（昭和大通り地区）の街並み

第1章 金沢市における景観形成の基本的な考え方

◎伝統環境保存区域（４２）…武蔵町・高岡町地区

旧町名	高岡町、松ヶ枝町、栄町、石屋小路 など
基本方針	◎藩政期から残る西外惣構跡沿いの街路や地区内の街路網・町割や加賀八家敷地跡の地割を背景とした街並みを保全・継承します。 また、都心軸の近代的な街並みが接する地区として、周辺の景観との調和に配慮しながら、魅力ある景観を形成します。
景観特性	○街路網と一体となった親しみある景観 ○西外惣構跡（鞍月用水） ○惣構跡沿いの地形の高低差がある地区特有の景観 ○松ヶ枝緑地の緑 ○黒瓦の家並み
背景となる景観・地区内からの眺望など	○近代的都市景観創出区域（都心軸区域）の街並み ○尾山神社への見通し景観 ○隣接する玉川公園周辺の緑、玉川図書館、近世資料館

◎伝統環境保存区域（４３）…玉川町地区

旧町名	宗叔町二番丁、玉川町 など
基本方針	◎藩政期から残る西外惣構跡沿いの街路や地区内の街路網、町割・地割を背景とした街並みを保全・継承します。 また、地区内のゆとりある土地利用形態や緑地、用水が一体となった、水と緑が調和した景観を保全・形成します。
景観特性	○玉川図書館、近世史料館 ○玉川公園や大野庄用水・鞍月用水沿いの水と緑が調和した景観 ○西外惣構跡（鞍月用水） ○惣構跡沿いの地形の高低差がある地区特有の景観
背景となる景観・地区内からの眺望など	○近代的都市景観創出区域（都心軸区域）の街並み ○伝統環境保存区域（武蔵町・高岡町地区）の街並み

◎伝統環境保存区域（４４）…芳斎・玉川町地区

旧町名	宗叔町二番～四番丁、玉川町、穴水町二番～五番丁 など
基本方針	◎藩政期から残る街路網や町割・地割を背景とした伝統的な街並みが残る地区として、歴史的な趣きを保全・継承しながら、金澤町家等の歴史的建築物と調和した街並み景観を形成します。 また、地区内の生活・生業を背景とした商店や住宅地、寺院・町家等の歴史的建築物が一体となった生活感が感じられる魅力ある景観を保全・継承します。
景観特性	○街路網と一体となった魅力的な生活感あふれる景観 ○寺院や伝統的形態意匠の金澤町家等の歴史的な趣きが感じられる街並み景観 ○黒瓦の家並み ○穴水町児童公園の緑 ○親しみが感じられる玉川町商店街の街並み景観
背景となる景観・地区内からの眺望など	○鞍月用水、大野庄用水 ○近代的都市景観創出区域（都心軸区域）の街並み ○伝統環境調和区域（西大通り地区）の街並み

第1章 金沢市における景観形成の基本的な考え方

◎伝統環境保存区域（４５）…鞍月用水香林坊・長町地区

基本方針	◎藩政期から残る鞍月用水沿いの街路や地区内の街路網、町割・地割を背景とした伝統的な街並みを保全・継承します。 また、せせらぎ通り沿いの商店街と用水が一体となった水と緑が調和し、趣きと賑わいが感じられる魅力ある景観を形成します。
景観特性	○用水沿いの歴史的な街路網 ○鞍月用水に面した季節感が感じられる景観 ○せせらぎ通り商店街の街並みと賑わい景観 ○香林坊にぎわい広場 ○黒瓦の家並み ○鞍月用水の石積護岸 ○用水沿いの橋や緑 ○用水の流れ・せせらぎの音
背景となる景観・地区内からの眺望など	○近代的都市景観創出区域（都心軸区域）の街並み ○伝統環境保存区域（長町武家屋敷群地区）の街並み

◎伝統環境保存区域（４６）…大野庄用水長土堀地区

旧町名	穴水町二番～三番丁、長土堀三番～六番丁 など
基本方針	◎藩政期から残る大野庄用水沿いの街路や地区内の街路網、町割・地割を背景とした伝統的な街並みを保全・継承します。 また、地区内の庭、用水等が一体となった水と緑が調和した落ち着いた住宅地の景観を保全・形成します。
景観特性	○用水沿いの街路と街並みの眺め ○大野庄用水に面した庭等の季節感が感じられる景観 ○大野庄用水の石積護岸 ○用水沿いの橋や庭 ○用水の曲線ある流れ・せせらぎの音 ○伝統的形態意匠の金澤町家と軒先緑化 ○黒瓦の家並み
背景となる景観・地区内からの眺望など	○伝統環境調和区域（昭和大通り地区）の街並み

参考：文学にみる金沢の情景

『加賀金沢』昭和34年（1959）より/ 家並み

金沢には美しい町々が重なり合い、住みよさそうな温かい家とか、二階家とか、離れとかが眼に留まり、……（中略）少しばかり路次の奥にある家とか、籬垣に木槿の咲いている家とか、玄関口に懐かしい朝日のちらばった眺めのある構えが、私の眼をとらえた。大抵、梅、柿、杏、李、ぐみなどの果樹が植えてあったが、樹木の古い前庭のある家には、大きな娘が幾人かいて女学校に通い、朝と午後には玄関に色彩と言葉とが跳った。

室生犀星

第1章 金沢市における景観形成の基本的な考え方

◎伝統環境保存区域（４７）…鞍月用水芳齋地区

旧町名	穴水町三番～五番丁、宗叔町三番丁、三構、芳齋町、六枚町 など
基本方針	◎藩政期から残る鞍月用水沿いの街路や地区内の街路網、町割・地割を背景とした落ち着いた佇まいと寺院が集積する伝統的な街並みを保全・継承します。 また、地区内の庭、用水等が醸し出す水と緑が調和した風情ある住宅地の景観を保全・形成します。
景観特性	○用水沿いの街路と街並み ○鞍月用水に面した庭等の季節感が感じられる景観 ○超雲寺・高巖禅寺・正福寺の本堂や土塀・山門・庭 ○大野庄用水・鞍月用水の石積護岸 ○三構の広見 ○用水沿いの橋や庭 ○用水の曲線ある流れ・せせらぎの音 ○伝統的形態意匠の金澤町家と軒先緑化 ○黒瓦の家並み
背景となる景観・地区内からの眺望など	○金沢駅周辺の中高層建築物群 ○伝統環境調和区域（昭和大通り地区・西大通り地区）の街並み

◎伝統環境保存区域（４８）…中橋町・昭和町・三社町地区

旧町名	古道、古道一番～二番丁、大隅町、深川町、三社川岸、木揚場など
基本方針	◎藩政期から残る街路網や用水、地割を背景とした水と緑が調和した伝統的な街並みを保全・継承します。 また、北陸新幹線・IRいしかわ鉄道線からの見え方に配慮し、落ち着きある金沢らしい街並み景観を形成します。
景観特性	○旧金石街道沿いの街並み景観 ○街路網や用水網と一体となった地区特有の魅力ある景観 ○大野庄用水、鞍月用水、三社用水、樋俣用水、辻用水 ○旧木揚場周辺の景観、用水に架かる橋 ○伝統的形態意匠の金澤町家 ○黒瓦の家並み ○三社七曲がり ○豊田白山神社
背景となる景観・地区内からの眺望など	○金沢駅周辺の中高層建築物群 ○伝統環境調和区域（昭和大通り地区・西大通り地区）の街並み

◎伝統環境保存区域（４９）…本町地区

旧町名	田丸町、弓ノ町 など
基本方針	◎藩政期から残る街路網や町割・地割、西外惣構跡のほか、寺院等が集積する地区として、歴史的建造物と調和した魅力ある街並み景観を保全・形成します。
景観特性	○街路網と一体となった魅力ある生活感あふれる景観 ○専光寺（本堂・土塀・山門・並木など）・西福寺等の寺院の集積 ○升形（ますがた）、西外惣構跡 ○黒瓦の家並み ○金沢駅通り線のせせらぎと緑地帯の景観
背景となる景観・地区内からの眺望など	○東別院への見通し（アイストップ） ○金沢駅周辺の中高層建築物群 ○近代的都市景観創出区域（都心軸区域）の街並み ○伝統環境調和区域（西大通り地区）の街並み

第1章 金沢市における景観形成の基本的な考え方

◎伝統環境保存区域（50）…金石町地区

旧町名	冬瓜町、上本町、海禅寺町、重胆寺町、今町、達磨町、本町、上寺町、下寺町、通町、湊町、御塩蔵町、松前町、新潟町、上越前町、下越前町、御船町、鉄砲町 など
基本方針	◎藩政期から残る街路網・広見と町割・地割、港町としての地区の歴史等を背景とした落ち着いた伝統的な街並みの連続性を保全・継承します。 また、地区内の寺社や町家が集積した歴史的な佇まいと港町や商店街等としての地域の生活・生業に根ざした街並みが調和した魅力ある景観を保全・形成します。
景観特性	<ul style="list-style-type: none"> ○地区特有のノコギリ形の道路形態・広見 ○地区の生活・生業との関わりが感じられる親しみある街並み景観 ○伝統的形態意匠や黒瓦の伝統的な街並みと軒先緑化、庭 ○黒瓦の家並み ○こまちなみ保存区域（金石区域）の街並み ○地区内の寺社の歴史的な佇まい ○海岸の砂浜、砂丘の防風林、日本海に沈む夕日 ○要川の流れ ○大野湊神社（金石の夏祭り）と舞台となる街並み景観 ○金石港の活気ある景観、漁船が行き交い停泊する景観
背景となる景観・地区内からの眺望など	<ul style="list-style-type: none"> ○日本海への眺望 ○砂丘の防風林（金石・大野やすらぎの林）



金石港出帆（金澤勝覧図誌：近世史料館蔵）

◎伝統環境保存区域（51）…大野町地区

旧町名	上庄町、下庄町、坂本町、湊川町、船手町、蓮池町、稲荷町、上稲荷町、亀齢町、上茶釜町、下茶釜町、前鍵町、後鍵町、畦上町 など
基本方針	◎藩政期から残る街路網と町割・地割、地区の歴史等を背景とした落ち着いた伝統的な街並みの連続性を保全・継承します。 また、地区内の寺社や町家が集積した歴史的な佇まいと商店街や醤油業をはじめとする生活・生業に根ざした街並みが調和した魅力ある景観を保全・形成します。
景観特性	<ul style="list-style-type: none"> ○地区特有の街路網 ○地区の生活・生業との関わりが感じられる親しみある街並み景観 ○伝統的形態意匠や黒瓦の伝統的な街並みと軒先緑化・庭 ○こまちなみ保存区域（大野町区域）の街並み、醤油蔵 ○黒瓦の家並み ○地区内の寺社の歴史的な佇まい ○日吉神社の境内地 ○日吉神社の祭礼と舞台となる街並み景観 ○海岸の砂浜、砂丘の防風林、日本海に沈む夕日 ○港の活気ある景観、漁船が行き交い停泊する景観
背景となる景観・地区内からの眺望など	<ul style="list-style-type: none"> ○日本海への眺望 ○金沢港への眺望 ○砂丘の防風林（金石・大野やすらぎの林） ○石油基地、五郎島方面への眺望

第1章 金沢市における景観形成の基本的な考え方

◎伝統環境保存区域（52）…二俣・田島地区

<p>基本方針</p>	<p>◎山間部としての地形と歴史を背景として、豊かな山々の緑に囲まれた集落の趣き、清流の流れや自然地形と調和した地区特有の敷地利用・暮らしに根ざした落ち着きと親しみが感じられる伝統的な景観を保全・形成します。 また、伝統的形態意匠の主屋・蔵、庭・農地、背後の樹林が一体となった魅力的な集落景観を保全・継承します。</p>
<p>景観特性</p>	<p>○伝統的形態意匠（アズマダチ）の建築物、土蔵、前庭等の敷地利用形態 ○本泉寺の山門・階段・石垣と境内（本堂・鐘楼など） ○季節とともに移ろう生活感が感じられる軒先・庭先の景観 ○二俣地区の森下川と橋、川沿いの緑豊かな景観 ○田島川の川筋と一体となった集落景観 ○背景となる山並みへの眺望、季節感豊かな森林景観</p>
<p>背景となる景観・ 地区内からの 眺望など</p>	<p>○周辺の緑豊かな山並み・稜線や田畑への眺望 ○森下川、田島川沿いの景観</p>

◎伝統環境保存区域（53）…湯涌温泉街地区

<p>基本方針</p>	<p>◎医王山に連なる山並みと豊かな緑に囲まれた温泉街特有の風情や趣きが感じられる街並み景観を保全・継承します。 また、隣接する自然環境、湯の川、玉泉湖と調和した山あいの緑豊かな温泉街として落ち着きと魅力ある景観を形成します。</p>
<p>景観特性</p>	<p>○温泉街特有の敷地利用・建物構えの旅館建築の街並み景観 ○伝統的形態意匠を採用した旅館建築 ○金沢湯涌江戸村 ○金沢湯涌みどりの里 ○湯の川沿いの緑豊かな景観 ○湯の川に架かる福神橋 ○周辺の季節感豊かな森林景観</p>
<p>背景となる景観・ 地区内からの 眺望など</p>	<p>○周辺の緑豊かな山並み・稜線 ○季節感豊かな森林景観</p>

参考：文学にみる金沢の情景

『山へよする』大正8年（1919）より/ 湯涌温泉

加賀白山の峯つづき薬王山の山合に、湯涌といふ温泉場あり。（中略）寂しくはあれど、山のただずまひ雲のゆきかひ、朝夕眺めても飽くことを知らず。

竹久夢二

第1章 金沢市における景観形成の基本的な考え方

C 川筋景観区域

◎伝統環境保存区域（54）…浅野川大橋～七ツ屋町地区

旧町名	淵上町、上中島町、岩根町、東馬場町 など
基本方針	◎浅野川沿いの魅力ある開放的な景観と地区特有の町割・地割を背景とした歴史的な佇まいを残す街並みが柔らかに調和した景観を保全・継承します。 また、季節折々の表情豊かな浅野川の美しい流れや卯辰山の山並みと調和する水と緑に彩られた金沢の風情・趣きが感じられる川筋景観を形成します。
景観特性	○浅野川の清流と緩やかな蛇行に沿った景観の変化 ○伝統的形態意匠の金澤町家や落ち着いた住宅地の景観 ○黒瓦の家並み（卯辰山からの眺望：俯瞰景） ○川筋に面した敷地内の庭や樹木の緑 ○浅野川に架かる特色ある橋（浅野川大橋、小橋、彦三大橋、昌永橋、中島大橋、応化橋）、七つ橋渡り ○浅野川の親水景観 ○浅野川大橋詰の火の見櫓（登録有形文化財）
背景となる景観・地区内からの眺望など	○緑豊かな卯辰山の稜線 ○季節感豊かな浅野川上流・下流の眺望 ○浅野川沿いの落ち着いた街並み景観 ○堤防沿いの桜並木、重要伝統的建造物群保存地区（主計町）の街並み

◎伝統環境保存区域（55）…浅野川大橋～鈴見橋地区

旧町名	並木町、御歩町一番～二番丁、豊国町 など
基本方針	◎浅野川沿いの魅力ある開放的な景観と地区特有の町割・地割を背景とした歴史的な佇まいを残す街並みが柔らかに調和した生活に根ざした美しい景観を保全・継承します。 また、季節折々の表情豊かな浅野川の美しい流れや背景となる卯辰山の斜面緑地と調和する水と緑に彩られた金沢の風情・趣きを感じられる川筋景観を形成します。
景観特性	○浅野川の清流と緩やかに蛇行する景観の変化 ○伝統的形態意匠の金澤町家が残る趣きある街並み景観 ○黒瓦の家並み（卯辰山からの眺望：俯瞰景） ○川筋に面した敷地内の庭や樹木、静明寺境内地等の豊かな緑 ○浅野川での友禅流し・納涼景観 ○散策や花見等の憩いの場としての河川敷の生活景観 ○浅野川に架かる特色ある橋（浅野川大橋、梅の橋、天神橋、常盤橋、鈴見橋）、七つ橋渡り ○浅野川の自然豊かな親水景観
背景となる景観・地区内からの眺望など	○卯辰山～奥卯辰山の緑豊かな斜面緑地と稜線 ○浅野川上流の山並み・稜線への眺望 ○こまちなみ保存区域（旧御歩町区域）の街並み ○伝統環境保存区域の街並みと庭、静明寺の樹林 ○季節感豊かな浅野川上流・下流の眺望 ○堤防沿いの桜・柳・松の並木景観 ○金沢城公園（石川門など）への眺望

第1章 金沢市における景観形成の基本的な考え方

参考：文学にみる金沢の情景

『月夜』明治44年(1911)より/ 浅野川・梅の橋

「ふっくり蒼く、露が滲んだやうに、其の手巾の白いのを透して、土手の草が淺緑に美しく透いたと思ふと、三ツ五ツ、上臈が額に描いた黛のやうな姿が映って、すらすらと彼方此方光を曳いた。颯と、吹添ふ蒼水の香の風に連れて、流の上へそれたのは、卯の花緞の鎧着た冥界の軍兵が、弗ッと射出す幻の矢が飛ぶやうで、川の半ばで、白く消える。ずぶ濡の、一所に包んだ草の葉に、弱々と成って、其のまゝ、縫着いたのもあったから、手巾は其なりに土手に棄てて身を起こした。が、丁度一本の古い槐の下で。此の樹の陰から、すらりと向うへ、隈なき白銀の夜に、雪のような橋が、瑠璃色の流れの上を恰も月を投掛けた長き玉章の風情に架る。」
泉 鏡花

◎伝統環境保存区域(56)…犀川大橋～上菊橋地区

旧町名	桜島一番～十番丁、菊川町、梅ヶ枝町、松本町、上川除町、川岸町、下石伐町、中川除町、蛤坂新道、十三間町 など
基本方針	◎背景となる医王山や県境の山並みへの開放的な遠望と寺町段丘台地の斜面緑地、金澤町家等が残る川筋の落ち着いた佇まいの街並みが調和した心象的な景観を保全・継承します。 また、市民の散策・憩いの場である犀川の季節折々の表情豊かな美しい流れや河川敷の緑と一体となった水と緑が映える快活な雰囲気を感じられる川筋景観を形成します。
景観特性	<ul style="list-style-type: none"> ○犀川の清流と直線的な川筋への眺望(近・中・遠景が一体となった遠望) ○犀川に架かる特色ある橋(犀川大橋、桜橋、下菊橋、上菊橋) ○犀川河川敷の開放的な親水景観と堤防沿いの桜並木 ○犀川雪景 ○藩政期から残る街路網と一体となった金澤町家等の落ち着いた街並み景観、こまちなみ保存区域(旧蛤坂区域) ○黒瓦の家並み ○寺町寺院群としての寺社の落ち着いた佇まい ○寺町段丘台地の石垣・斜面緑地 ○寺町台地からの月見 ○蛤坂、W坂、石伐坂、長良坂、不老坂等の坂道沿いの石積擁壁と金澤町家・庭が調和した趣きある景観 ○寺町段丘台地の坂上～坂下の景観の変化 ○スポーツ・散策や花見等の憩いの場としての河川敷の生活景観 ○川筋に面した敷地内の庭や樹木
背景となる景観・地区内からの眺望など	<ul style="list-style-type: none"> ○犀川上流の山並み・稜線への眺望 ○伝統環境保存区域の街並みと庭 ○中心市街地越しに望む金沢城方向への眺望(W坂上・新桜坂緑地からの眺望) ○医王山や県境の季節感豊かな山並み・稜線への眺望 ○開放的な河川敷と両岸の街並みが一体となった下流への眺望 ○対岸沿いの落ち着いた街並み景観 ○堤防沿いの桜並木



犀川雪景(金澤勝覧図誌:近世史料館蔵)

第1章 金沢市における景観形成の基本的な考え方

◎伝統環境保存区域（57）…犀川大橋～大豆田大橋地区

旧町名	西側町、犀川下川除町、上傳馬町、新川除町、千日町、御影町など
基本方針	◎犀川沿いの開放的な眺望景観と歴史的な佇まいを残す街並みや、近代的な街並みが調和した魅力的な景観を継承します。 また、季節折々の表情豊かな美しい犀川の流れと並木が地区の生活と調和した街並み景観、水と緑に彩られた個性的な川筋景観を保全・形成します。
景観特性	○犀川の清流と直線的な川筋への眺望（近・中・遠景が一体となった遠望） ○川筋の街路と一体となった伝統的形態意匠の金澤町家が残る趣きある街並み景観 ○黒瓦の家並み ○スポーツ・散策や花見等の憩いの場としての河川敷の生活景観 ○川筋に面した敷地内の庭や樹木、犀川神社の樹林 ○犀川に架かる特色ある橋（犀川大橋、新橋、御影大橋、新御影橋、大豆田大橋） ○犀川河川敷の開放的な親水景観と堤防沿いの桜並木
背景となる景観・地区内からの眺望など	○犀川上流の山並み・稜線への眺望 ○伝統環境保存区域の街並みと庭、雨宝院 ○近代的都市景観創出区域（都心軸区域・商業業務区域）の中高層建築物群 ○季節感あふれる犀川上流・下流の眺望景観 ○犀川の対岸沿いの落ち着いた街並み景観 ○堤防沿いの桜・柳等の並木

参考：文学にみる金沢の情景

『犀川（「抒情小曲集」）』大正7年（1918）より/ 犀川

うつくしき川は流れたり そのほとりに我は住みぬ
春は春、なつはなつの 花つける堤に座りて
こまやけき本のなさけと愛とを知りぬ
いまもその川ながれ 美しき微風とともに 蒼き波たたへたり

室生犀星

『菊見』大正6年（1917）より/ 寺町、犀川

寺町まで来たとき、私たちの陣はふと右へ折れて、狭い通りを辿り辿って行った。……
（中略）高台にあるその庭からは、うねり曲って流れた川が、一ト目に見渡された。飛騨境の山脈が、遠く晴れた空に淡蒼く重りあって、白い水がその裾から流れて来るように見えた。そしてその山と川との広い自然の姿を背景として、庭園が作られてあった。

徳田 秋聲

第1章 金沢市における景観形成の基本的な考え方

D 旧街道街並み区域

◎伝統環境保存区域（58）…旧鶴来道地区

旧町名	六斗林一丁目 など
基本方針	◎隣接する寺町寺院群の伝統的な街並みとの調和、旧鶴来道沿いの街並みとの連続性に配慮し、歴史的建築物を保全するとともに、旧街道特有の道筋景観を保全・継承します。 また、歴史的な雰囲気や漂う伝統的形態意匠を残す金澤町家や敷地内の庭が調和した街並みを守り育てながら、落ち着いた佇まいの生活に根ざした景観を形成します。
景観特性	○旧街道特有の道筋景観 ○旧街道沿いの町割・地割特有の敷地利用 ○平入り勾配屋根・黒瓦等を基調とした伝統的形態意匠の外観を残す金澤町家が残る落ち着いた和風の街並みの連続性（雀谷川以北） ○旧街道沿いのゆとりある敷地内の庭や樹木（雀谷川以南） ○雀谷川の流れと橋
背景となる景観・地区内からの眺望など	○街道筋の町家等が連続した街並みへの見通し景観 ○雀谷川の景観

◎伝統環境保存区域（59）…旧北国街道泉地区

旧町名	泉町、泉新町、有松町 など
基本方針	◎伝統的な町家等の歴史的建築物を保全するとともに、旧街道特有の道筋景観を保全・継承します。 また、歴史的な雰囲気や漂う伝統的形態意匠を残す金澤町家と調和した街並みを守り育てながら、旧街道筋の面影を活かした生活に根ざした景観を形成します。
景観特性	○旧街道特有の道筋景観 ○旧街道沿いの町割・地割、背後の泉用水と一体となった敷地利用 ○平入り勾配屋根・黒瓦等を基調とした伝統的形態意匠の金澤町家が残る落ち着いた和風の街並みの連続性 ○上口の松門跡 ○旧街道沿いに隣接する寺社の落ち着いた佇まい ○旧街道に面した敷地内の庭や樹木（酒造など）
背景となる景観・地区内からの眺望など	○街道筋の町家等が連続した街並みへの見通し景観 ○泉八幡神社の境内地の緑（銀杏など）

第1章 金沢市における景観形成の基本的な考え方

◎伝統環境保存区域（60）…旧北国街道春日町・大樋町地区

旧町名	山ノ上町四丁目、春日町、大樋町 など
基本方針	◎伝統的な町家等の歴史的建築物を保全するとともに、旧街道特有の緩やかに折れ曲がる道筋景観を保全・継承します。 また、歴史的な雰囲気が漂う伝統的形態意匠を残す金澤町家と調和した街並みを守り育てながら、住みよい生活環境に配慮した景観を形成します。
景観特性	○旧街道特有の道筋景観 ○旧街道沿いの町割・地割や用水等と一体となった敷地利用 ○平入り勾配屋根、黒瓦等を基調とした伝統的形態意匠の金澤町家が残る落ち着いた和風の街並みの連続性 ○背景となる斜面緑地への眺望 ○金腐川の流れと大樋橋、大樋松門跡 ○街道の宅地裏の閑静な用水沿いの景観 ○旧街道に面した敷地内の庭や樹木
背景となる景観・地区内からの眺望など	○背景となる斜面緑地の緑（東部丘陵地区） ○街道筋の町家等が連続した街並みへの見通し景観

◎伝統環境保存区域（61）…旧北国街道森本・花園地区

基本方針	◎アズマダチに象徴される伝統的形態意匠の歴史的建築物と前庭の豊かな緑を保全し、旧街道特有の魅力ある街並み景観を保全・継承します。 また、敷地内の緑や松並木と一体となった歴史的雰囲気と背後の田園景観と調和した、旧街道筋の歴史的な佇まいが感じられる落ち着いた景観を形成します。
景観特性	○旧街道特有の道筋景観 ○旧街道沿い特有の地割を背景とした敷地利用 ○旧街道に面した前庭・生垣・板塀が連続する景観 ○アズマダチ・黒瓦等を基調とした伝統的形態意匠の外観を残す落ち着いた和風建築物の街並みの連続性 ○街道沿いの松並木（藩政期から残る旧北国街道下口往還の松並木など）
背景となる景観・地区内からの眺望など	○東部丘陵の緑豊かな山並み・稜線 ○背後に広がる開放的な田園景観 ○旧北国街道沿いの松並木 ○森下川沿いの川筋景観、森本大橋

E 遠望風致区域

◎伝統環境保存区域（62）…卯辰山地区

旧町名	山ノ上町、観音町三丁目 など
基本方針	<p>◎浅野川上流部から連なる卯辰山丘陵の斜面緑地を保全し、豊かな自然環境を背景とした多様な動植物の生息・生育環境を保全・継承します。</p> <p>また、向山・春日山等として藩政期から市民に親しまれてきた卯辰山を藩政期からの旧市街地と一体となった文化的景観として守り育てながら、自然環境と共生した良好な歴史的風致景観を形成します。</p>
景観特性	<p>○卯辰山丘陵の斜面緑地の緑豊かな景観 （多様な動植物が生息・生育する自然豊かな景観）</p> <p>○卯辰山の細かな襷状の地形と調和した緑豊かな街並み景観</p> <p>○卯辰山山麓寺院群と隣接する良好な風致の景観</p> <p>○卯辰山丘陵の様々な坂道と坂上～坂下の魅力的な景観の変化</p> <p>○坂沿いの石積等の擁壁</p> <p>○桜や紅葉、花菖蒲をはじめ卯辰山の季節折々の美しい景観</p> <p>○卯辰山公園の変化に富んだ自然景観</p> <p>○坂道沿いの石積擁壁等と宅地・斜面緑地等が一体となった落ち着いた景観</p>
背景となる景観・地区内からの眺望など	<p>○卯辰山から見た市街地の黒瓦の家並みへの眺望</p> <p>○寺町段丘台地、南部丘陵方向への開放的な眺望（見晴らし台など）</p> <p>○卯辰山望湖台からの市街地や日本海への開放的な眺望</p>



卯辰山（金澤勝覧図誌：近世史料館蔵）

◎伝統環境保存区域（63）…奥卯辰山地区

基本方針	<p>◎浅野川上流部から連なる卯辰山丘陵の斜面緑地を保全し、豊かな自然環境を背景とした多様な動植物の生息・生育環境を保全・継承します。</p> <p>また、奥卯辰山の豊かな緑や地形を背景として、斜面緑地と調和した落ち着いた住宅地の景観を形成します。</p>
景観特性	<p>○卯辰山丘陵の斜面緑地の緑豊かな景観 （多様な動植物が生息・生育する自然豊かな景観）</p> <p>○奥卯辰山の斜面緑地と調和した緑豊かな落ち着いた街並み景観</p> <p>○卯辰山丘陵の様々な坂道と坂上～坂下の魅力的な景観の変化</p> <p>○坂沿いの石積擁壁</p> <p>○奥卯辰山の季節折々の美しい自然景観</p> <p>○奥卯辰山公園の美しい景観</p> <p>○里山や谷戸としての親しみが感じられる自然景観</p>
背景となる景観・地区内からの眺望など	<p>○浅野川や区画整理地内の住宅地への眺望</p> <p>○寺町段丘台地、南部丘陵方向への開放的な眺望（見晴らし台など）</p>

第1章 金沢市における景観形成の基本的な考え方

◎伝統環境保存区域（64）…浅野川上流地区

基本方針	◎浅野川の美しい流れと自然地形を保全し、浅野川上流へと続く川筋景観、山裾や斜面緑地と一体となった緑豊かな開放的で美しい遠望景観を保全・継承します。 また、中流・下流の市街地から遠望される斜面緑地や農地、背景となる山並みと調和した落ち着いた街並み景観を形成します。
景観特性	◎浅野川の清流と緩やかな蛇行に沿った景観の変化 ◎浅野川の季節感あふれる河川敷や親水景観 ◎小立野段丘台地や山裾の斜面緑地の緑豊かな景観 （多様な動植物が生息・生育する自然と共生した景観） ◎周辺の自然環境と敷地内の緑が一体となった魅力的な住宅地景観 ◎浅野川に架かる特色ある橋（鈴見橋、若松橋、旭橋、下田上橋、浅野川橋、上田上橋、朝霧大橋） ◎台地・坂上からの対岸方向への眺望
背景となる景観・ 地区内からの 眺望など	◎浅野川の緩やかな流れに沿った見通し景観 ◎浅野川上流の山並み・稜線への眺望 ◎卯辰山や浅野川沿い方向の開放的な眺望 ◎季節感豊かな浅野川中流・下流の眺望

◎伝統環境保存区域（65）…小立野台東縁街並み地区

基本方針	◎浅野川上流部から連なる小立野段丘台地東縁の斜面緑地や旭用水を保全し、豊かな自然環境を背景とした多様な動植物の生息・生育環境を保全・継承します。 また、台地上・下部に広がる斜面緑地と調和した街並みを守り育てながら、生活に根ざした落ち着きある景観を形成します。
景観特性	◎小立野段丘台地東縁の斜面緑地、旭用水沿いの緑豊かな景観 （多様な動植物が生息・生育する自然と共生した景観） ◎日吉神社の境内地の緑 ◎旭用水のせせらぎ、敷地内の庭、背景の斜面緑地が一体となった魅力的な景観 ◎鶴間坂沿い等の斜面緑地の景観変化 ◎小立野段丘台地の坂上～坂下の景観の変化 ◎台地上部・下部の落ち着いた佇まいの街並み景観
背景となる景観・ 地区内からの 眺望など	◎浅野川上流の山並みへの眺望 ◎卯辰山方向、浅野川沿いの市街地への開放的な眺望

第1章 金沢市における景観形成の基本的な考え方

◎伝統環境保存区域（66）…小立野台西縁街並み地区

<p>基本方針</p>	<p>◎犀川・浅野川上流部から連なる小立野段丘台地西縁の斜面緑地や辰巳用水を保全し、豊かな自然環境を背景とした多様な動植物の生息・生育環境を保全・継承します。</p> <p>また、台地上・下部に広がる斜面緑地と調和した街並みを守り育てながら、生活に根ざした落ち着いた景観を形成します。</p>
<p>景観特性</p>	<p>○小立野段丘台地西縁の斜面緑地、辰巳用水遊歩道沿いの緑豊かな景観（多様な動植物が生息・生育する自然と共生した景観）</p> <p>○日吉神社の境内地の緑</p> <p>○辰巳用水の美しいせせらぎと石積護岸</p> <p>○塩硝坂と辰巳用水が調和した景観</p> <p>○台地上部の落ち着いた街並み景観</p> <p>○台地下部の斜面緑地や公園と調和した緑豊かな街並み景観</p> <p>○坂道沿いの石積擁壁等と宅地・斜面緑地等が一体となった落ち着いた景観</p> <p>○小立野段丘台地の坂上～坂下の景観の変化</p>
<p>背景となる景観・地区内からの眺望など</p>	<p>○犀川上流の山並みへの眺望</p> <p>○寺町段丘台地、南部丘陵方向への開放的な眺望</p> <p>○辰巳用水散策路から望む果樹園への眺望</p>

◎伝統環境保存区域（67）…犀川上流地区

<p>基本方針</p>	<p>◎犀川の美しい流れと斜面緑地等の自然地形を保全し、犀川上流へと続く川筋景観、山裾や斜面緑地と一体となった緑豊かで開放的な景観を保全・継承します。</p> <p>また、中流・下流の市街地から遠望される斜面緑地や農地、背景となる山並みと調和した落ち着いた街並み景観を形成します。</p>
<p>景観特性</p>	<p>○犀川の清流と緩やかな蛇行に沿った景観の変化</p> <p>○犀川の季節感あふれる河川敷や親水景観</p> <p>○寺町段丘台地や山裾の斜面緑地の緑豊かな景観（多様な動植物が生息・生育する自然と共生した景観）</p> <p>○周辺の自然環境と敷地内の緑が一体となった魅力的な住宅地景観</p> <p>○犀川に架かる特色ある橋（上菊橋、犀川雪見橋、大桑橋、犀川橋、大桑貝殻橋）</p> <p>○台地の坂上からの対岸方向への眺望（不老坂、御参詣坂など：寺町台地、笠舞段丘台地の坂など）</p>
<p>背景となる景観・地区内からの眺望など</p>	<p>○犀川の緩やかな流れに沿った見通し景観</p> <p>○医王山・戸室山・キゴ山への眺望</p> <p>○寺町段丘台地の斜面緑地や県境の山並みへの眺望</p> <p>○小立野段丘台地、犀川沿いの市街地への開放的な眺望</p> <p>○季節感豊かな犀川中流・下流への眺望</p>

参考：文学にみる金沢の情景

『加賀金沢』昭和34年（1959）より/ 山並み

少しばかりの坂の上や丘からは、飛騨の連峰をうしろにした富士写ヶ岳、医王戸室の連峰や大乘寺、野田のこまかい山々が見え、山々はふとつてもいかなかったし、痩せ尖つてもいない昔のままだった。

室生犀星

第1章 金沢市における景観形成の基本的な考え方

◎伝統環境保存区域（68）…野田山地区

<p>基本方針</p>	<p>◎緩やかな北斜面の野田山丘陵の斜面緑地や農地を保全し、豊かな自然環境を背景とした多様な動植物の生息・生育環境を保全・継承します。</p> <p>また、野田山の緑に溶け込んだ歴史的な趣きが残る野田山墓地や斜面緑地と、市民の憩い・レクリエーションの場である公園が調和する良好な歴史的風致景観を形成します。</p>
<p>景観特性</p>	<p>○野田山丘陵の緑豊かな景観 （多様な動植物が生息・生育する自然環境、農地、墓地内の緑）</p> <p>○坂上～坂下の多様に変化する緑に溶け込む墓地景観</p> <p>○加賀藩主前田家墓所の静寂な歴史的風致の景観</p> <p>○歴史的な佇まいを見せる大乘寺境内・山門など</p> <p>○野田山（大乘寺丘陵公園）の季節折々の美しい自然景観</p>
<p>背景となる景観・地区内からの眺望など</p>	<p>○金沢の市街地、野々市方面へのパノラマ眺望（大乘寺山からの眺望）</p>



東香山大乗禅寺（金澤勝覧図誌：近世史料館蔵）

第1章 金沢市における景観形成の基本的な考え方

2) 伝統環境調和区域（景観形成区域）の地区別景観形成方針

A 景趣調和区域

○伝統環境調和区域<1>…東山～森山地区

旧町名	森下町、金屋町、高道新町、山ノ上町三丁目 など
基本方針	◎まちなかの旧北国街道沿道地区として、隣接する伝統的環境保存区域や卯辰山山麓寺院群、東山ひがし茶屋街の街並みと調和した歴史的な趣きが残る街並み景観を保全・継承します。 また、藩政期から残る金沢の歴史的な重層性が感じられる景の趣きを活かした魅力的な街並み景観を保全・形成します。
景観特性	○旧北国街道の道筋景観 ○伝統的形態意匠の金澤町家の街並み ○浅野川大橋からの地区の街並みの見通し景観 ○背後の寺院群や卯辰山と調和する落ち着いた景観 ○東山交差点の緑豊かな景観
背景となる景観・地区内からの眺望など	○重要伝統的建造物群保存地区（卯辰山山麓寺院群、東山ひがし茶屋街）の街並み ○隣接する伝統環境保存区域の街並み ○卯辰山の稜線 ○浅野川の川筋景観

○伝統環境調和区域<2>…尾張町地区

旧町名	尾張町、下近江町、袋町、橋場町、博労町 など
基本方針	◎まちなかの旧北国街道沿道地区として、隣接する伝統的環境保存区域やこまちなみ保存区域の伝統的な街並みと調和した歴史的な変遷が感じられる街並み景観を保全・継承します。 また、藩政期から続く金沢の歴史的な商業地区の代表として金澤町家や洋風の歴史的建築物等の重層性が感じられる景の趣きを活かした魅力的な街並み景観を保全・形成します。
景観特性	○旧北国街道の緩やかな勾配の沿道景観 ○道の傾斜が特徴的な橋場町交差点の景観 ○伝統的形態意匠の金澤町家の街並み ○洋風の歴史的建築物（三田商店、金沢文芸館など） ○九人橋川（東内惣構跡）、枯木橋
背景となる景観・地区内からの眺望など	○隣接する伝統環境保存区域、こまちなみ保存区域の街並み ○近代的都市景観創出区域（都心軸区域）周辺の街並み ○橋場町交差点の歴史的な景観（惣構跡・金沢文芸館など） ○卯辰山の稜線 ○金沢城公園への眺望（大手門方向）

第1章 金沢市における景観形成の基本的な考え方

○伝統環境調和区域<3>…橋場町～賢坂辻地区

旧町名	味噌蔵町下中丁、上胡桃町、賢坂辻通、小將町 など
基本方針	◎本市の歴史・文化を象徴する金沢城公園・兼六園に近接した幹線道路沿道地区として、歴史的な趣きを感じられる街並み景観を保全・継承します。 また、隣接する伝統環境保存区域の街並みと調和する落ち着いた景の趣きを活かした魅力的な街並み景観を保全・形成します。
景観特性	○大樋邸のアカマツ：折り鶴の松等の保存樹・巨木 ○伝統的形態意匠の金澤町家・板塀など ○九人橋川（東内惣構跡）、源太郎川（東外惣構跡） ○賢坂辻への緩やかな坂道の景観 ○屈曲した特徴的な沿道景観と景観の変化（味噌蔵町交差点付近） ○卯辰山の稜線
背景となる景観・地区内からの眺望など	○金沢城公園（石川門や緑）、兼六園の緑、紺屋坂の街並み ○隣接する伝統環境保存区域の街並み ○卯辰山の稜線

○伝統環境調和区域<4>…石引～小立野地区

旧町名	中石引町、上石引町 など
基本方針	◎寺社風景保全区域内の幹線道路沿道地区として、隣接する伝統的環境保存区域や小立野寺院群の落ち着いた佇まいと調和した歴史的な趣きが残る街並み景観を保全・継承します。 また、戸室山から兼六園・金沢城へと通じる石曳きの道としての景の趣きを活かした魅力的な街並み景観を保全・形成します。
景観特性	○小立野通りの直線的な道筋景観 ○伝統的形態意匠の金澤町家の街並み景観 ○下馬地藏周辺の広見の景観 ○大学病院前の広見景観 ○小立野商店街としての生活感が感じられる街並み景観 ○小立野寺院群と調和する落ち着いた沿道景観
背景となる景観・地区内からの眺望など	○隣接する伝統環境保存区域の街並み ○兼六園への見通し景観 ○天徳院の参道景観、寺院境内の樹林や土塀の景観 ○寺町段丘台地や卯辰山方面への眺望（石引1丁目交差点付近）

第1章 金沢市における景観形成の基本的な考え方

○伝統環境調和区域<5>…野町～弥生地区

旧町名	野町一～六丁目、助九郎町、蛤坂町 など
基本方針	<p>◎こまちなみ保存区域や寺社風景保全区域を含む旧北国街道沿道地区として、伝統的な街並みや寺町寺院群の寺院が集積する落ち着いた佇まいと調和した歴史的な趣きが残る街並み景観を保全・継承します。</p> <p>また、旧北国街道泉地区から寺町寺院群、都心軸の近代的な街並みへと続く地区特有の沿道景観の変化や景の趣きを活かした街並み景観を保全・形成します。</p>
景観特性	<ul style="list-style-type: none"> ○南大通りの直線的な道筋景観 ○伝統的形態意匠の金澤町家の街並み景観 ○瓶割坂～犀川大橋への緩やかな坂道の景観 ○神明宮の大ケヤキ（保存樹） ○商店と住宅等が混在する生活感が感じられる街並み景観 ○背後の寺院群と調和する落ち着いた景観
背景となる景観・地区内からの眺望など	<ul style="list-style-type: none"> ○重要伝統的建造物群保存地区（寺町寺院群）の街並み ○隣接する伝統環境保存区域・寺社風景保全区域の街並み ○こまちなみ保存区域（旧蛤坂町区域）の街並み ○犀川大橋越しに望む近代的都市景観創出区域（都心軸区域）への見通し・神明宮の大ケヤキ ○旧北国街道泉地区の街並み

○伝統環境調和区域<6>…広坂地区

旧町名	広坂通
基本方針	<p>◎本市の歴史・文化を象徴する金沢城公園・兼六園に近接した幹線道路沿道地区として、隣接する伝統環境保存区域と調和した歴史的な趣きを感じられる街並み景観を保全・継承します。</p> <p>また、広坂通りに面した商業地区として、隣接する近代的都市景観創出区域との調和に配慮し、賑わいが感じられる魅力的な街並み景観を保全・形成します。</p>
景観特性	<ul style="list-style-type: none"> ○辰巳用水の流れに沿った魅力ある景観の変化 ○辰巳用水と街路樹等の緑が調和した街並み景観 ○賑わいと活力が感じられる人が行き交う広坂通りの移動景観 ○洗練された形態意匠・色彩の金沢能楽美術館の建築物
背景となる景観・地区内からの眺望など	<ul style="list-style-type: none"> ○隣接する伝統環境保存区域（歴史文化象徴区域、伝統的街並み区域）、近代的都市景観創出区域（商業業務区域）の街並み ○広坂商店街の街並み ○広坂通りの豊かな緑 ○金沢城公園・兼六園、石浦神社、金沢 21 世紀美術館、石川県政記念しいのき迎賓館

第1章 金沢市における景観形成の基本的な考え方

B 景観調和区域

○伝統環境調和区域<7>…東大通り地区

旧町名	此花町、荒町三丁目、西堀川町、中堀川町、東堀川町、堀川間ノ町など
基本方針	◎金沢駅に隣接し伝統環境保存区域に挟まれた幹線道路沿道地区として、駅周辺の賑わい景観を意識しつつ、隣接する伝統的な街並みの落ち着いた景観と調和した街並み景観を形成します。 また、浅野川沿いの伝統的な街並みや川筋景観との調和にも配慮した魅力ある街並み景観を形成します。
景観特性	○街路樹の緑豊かな沿道景観 ○安江八幡宮の境内地の樹林・玉垣 ○商店やビル等が集積し賑わいが感じられる街並み景観 ○背後の伝統的街並みと調和する親しみある景観 ○堀川町地区から此花地区にかけての藩政期から残る街路網を背景とした景観のつながり
背景となる景観・地区内からの眺望など	○隣接する伝統環境保存区域の街並み ○金沢駅もてなしドーム、鼓門等の駅東広場 ○近代的都市景観創出区域（駅西地区）の中高層建築物群 ○中島大橋 ○浅野川沿いの川筋景観

○伝統環境調和区域<8>…彦三大通り地区

旧町名	彦三五番・六番丁、岩根町、浅野町、馬場六番丁、水車町 など
基本方針	◎武蔵ヶ辻から浅野川、東インター大通りへと続く伝統環境保存区域に挟まれた幹線道路沿道地区として、都心軸から延びる近代的な街並み景観の創出を図りつつ、隣接する伝統的な街並みの落ち着いた景観との調和に配慮した街並み景観を形成します。
景観特性	○街路樹が連続する潤いある沿道景観 ○中高層建築物を中心とした沿道景観 ○背後の落ち着きある伝統的な街並み景観 ○東山3丁目地区から昌永町・小橋町地区にかけての藩政期から残る街路網を背景とした景観のつながり
背景となる景観・地区内からの眺望など	○隣接する伝統環境保存区域の街並み ○近代的都市景観創出区域（武蔵ヶ辻地区）の街並み ○伝統環境調和区域（東インター通り地区）の街並み ○彦三大橋 ○浅野川沿いの川筋景観 ○卯辰山の稜線 ○圓融寺、本覚寺

第1章 金沢市における景観形成の基本的な考え方

○伝統環境調和区域<9>…東インター大通り地区

旧町名	馬場一番～六番丁、立川町、片原町 など
基本方針	◎北陸自動車道東ICから市街地へのアプローチとなる伝統環境保存区域に挟まれた幹線道路沿道地区として、隣接する伝統的な街並みの落ち着いた景観との調和に配慮した街並み景観を形成します。
景観特性	○街路樹が連続する潤いある沿道景観 ○伝統的形態意匠の金澤町家を中心とした沿道景観 ○馬場地区から森山地区にかけての藩政期から残る街路網を背景とした景観のつながり（森山交差点付近） ○西方寺本堂 ○小橋用水・中島用水 ○背後の落ち着いた伝統的な街並み景観 ○緑豊かな森山北交差点の景観
背景となる景観・地区内からの眺望など	○隣接する伝統環境保存区域の街並み ○伝統環境調和区域（東山～森山地区、彦三大通り地区）の街並み ○西方寺の佇まい ○卯辰山の稜線

○伝統環境調和区域<10>…兼六大通り地区

旧町名	御小人町、銀杏町、吹屋町、田町、火除町 など
基本方針	◎賢坂辻から田井町交差点・鈴見橋へと続く伝統環境保存区域に挟まれた幹線道路沿道地区として、隣接する伝統的な街並みの落ち着いた景観との調和に配慮した街並み景観を形成します。
景観特性	○街路樹が連続する潤いある沿道景観 ○住宅・商店が混在する生活に根ざした沿道景観 ○背後の落ち着いた伝統的な街並み景観 ○扇町から横山町、暁町・桜町地区にかけての藩政期から残る街路網を背景とした景観のつながり ○田井用水
背景となる景観・地区内からの眺望など	○隣接する伝統環境保存区域の街並み ○卯辰山や小立野段丘台地の斜面緑地 ○小立野トンネル ○浅野川沿いの川筋景観・鈴見橋

○伝統環境調和区域<11>…犀川大通り地区

旧町名	百姓町、石浦新町、鱗町 など
基本方針	◎鱗町交差点から笠舞三丁目交差点までの伝統環境保存区域に挟まれた幹線道路沿道地区として、隣接する伝統的な街並みの落ち着いた景観との調和に配慮した街並み景観を形成します。
景観特性	○街路樹が連続する潤いある沿道景観 ○背後の落ち着いた伝統的な街並み景観 ○幸町・菊川から本多町・笠舞地区にかけての藩政期から残る街路網を背景とした景観のつながり ○鞍月用水・勘太郎川と用水に架かる橋（思案橋など）
背景となる景観・地区内からの眺望など	○隣接する伝統環境保存区域の街並み ○近代的都市景観創出区域（広坂・堅町地区）の街並み ○小立野段丘台地の斜面、二十人坂

第1章 金沢市における景観形成の基本的な考え方

○伝統環境調和区域<1 2>…中央通り地区

旧町名	富本町、宝船路町、塩川町、横傳馬町、北長門町 など
基本方針	◎片町の中心繁華街から元車交差点までの伝統環境保存区域に挟まれた幹線道路沿道地区として、隣接する伝統的な街並みの趣きや落ち着いた感じが感じられる景観との調和に配慮し、生活感や親しみが感じられる魅力的な街並み景観を形成します。
景観特性	○伝統的形態意匠の金澤町家等を中心とした沿道景観 ○街路樹が連続する潤いある沿道景観 ○長土堀から中央通町周辺地区にかけての藩政期から残る街路網を背景とした景観のつながり ○大野庄用水、養智院橋 ○法船寺・養智院の落ち着いた佇まい ○背後の落ち着いた伝統的な街並み景観 ○元車、長町交差点の景観
背景となる景観・ 地区内からの 眺望など	○隣接する伝統環境保存区域の街並み ○近代的都市景観創出区域（都心軸区域）の街並み ○伝統環境調和区域（昭和大通り地区）の街並み ○犀川の川筋景観・御影大橋、元車緑地・長町緑地の緑

○伝統環境調和区域<1 3>…昭和大通り地区

旧町名	三社五十人町、古道一番丁、長土堀一番～六番丁、勝尾町、蔦町 など
基本方針	◎御影大橋から六枚交差点、三社交差点から北陸新幹線・IRいしかわ鉄道線までの幹線道路沿道地区として、隣接する伝統的な街並みの落ち着いた景観との調和に配慮した街並み景観を形成します。
景観特性	○街路樹が連続する潤いある沿道景観 ○多様な土地利用のなかにも秩序ある沿道景観 ○背後の落ち着いた伝統的な街並み景観 ○三社町から長土堀・芳齋地区にかけての藩政期から残る街路網を背景とした景観のつながり ○大野庄用水、三社用水・三社水閘
背景となる景観・ 地区内からの 眺望など	○隣接する伝統環境保存区域の街並み ○北陸新幹線・IRいしかわ鉄道線高架橋 ○伝統環境調和区域（西大通り地区）の街並み ○金沢駅周辺の中高層建築物群

第1章 金沢市における景観形成の基本的な考え方

○伝統環境調和区域<14>…西大通り地区

旧町名	白銀町、英町、六枚町 など
基本方針	◎都心軸から六枚交差点までの伝統環境保存区域に挟まれた幹線道路沿道地区として、隣接する伝統的な街並みの趣きや落ち着きが感じられる景観との調和に配慮し、商店街としての生活感が感じられる魅力的な街並み景観を形成します。
景観特性	○伝統的形態意匠の金澤町家等も見られる沿道景観 ○本町から芳斎地区にかけての藩政期から残る街路網を背景とした景観のつながり ○升形と西外惣構跡 ○専光寺・光善寺の風格ある佇まい ○背後の落ち着きある伝統的な街並み景観 ○白銀、六枚交差点の景観
背景となる景観・地区内からの眺望など	○隣接する伝統環境保存区域の街並み ○近代的都市景観創出区域（都心軸区域）の街並み ○伝統環境調和区域（昭和大通り地区）の街並み ○金沢駅周辺の中高層建築物群 ○北陸新幹線・IR いしかわ鉄道線高架橋

第1章 金沢市における景観形成の基本的な考え方

3) 近代的都市景観創出区域（景観形成区域）の地区別景観形成方針

A 金沢駅周辺区域

◇近代的都市景観創出区域① …駅西地区

基本方針	◎金沢駅周辺地区として、海側へと延びる都心軸と一体となった品格と風格が感じられる金沢の玄関口にふさわしいもてなし景観を形成します。 また、整然とした街区・道路や緑豊かな街路樹と調和した魅力的なオープンスペースを敷地内にも創出し、近代的で洗練された街並み景観を形成します。
景観特性	○交通結節点としてのバスターミナル・タクシー乗り場の移動景観 ○整然とした街路・街区 ○景観に配慮された立体駐車場 ○洗練された形態意匠・色彩の中高層建築物 ○モニュメントと一体となった駅西広場 ○平岡野神社境内地の緑
背景となる景観・地区内からの眺望など	○近代的都市景観創出区域（都心軸区域）周辺の街並み ○金沢駅、駅ビル ○駅東地区の高層ホテル群 ○駅西広場のモニュメント ○50m道路のケヤキ等の街路樹

◇近代的都市景観創出区域② …駅東地区

旧町名	南安江町、木ノ新保四番～七番丁、玉井町、島田町、柳町、折違町など
基本方針	◎金沢駅周辺地区として、歴史的な趣きが残る旧市街地への玄関口にふさわしい風格と落ち着きが感じられるもてなし景観を形成します。 また、緑豊かな駅東広場や街路樹と調和した魅力的なオープンスペースを敷地内にも創出し、緑豊かな森の都・金沢を象徴する落ち着きある街並み景観を形成します。
景観特性	○交通結節点としてのバスターミナル・タクシー乗り場の移動景観 ○もてなしドーム・駅東広場 ○景観に配慮された暖色系の落ち着いた中高層建築物群 ○建築物の足下のシンボリックな緑化空間 ○地上・地下の良好な接続による魅力的な移動景観 ○景観に配慮された立体駐車場 ○白髭神社、真乗寺の佇まい
背景となる景観・地区内からの眺望など	○金沢駅、もてなしドーム・鼓門、緑や彫刻が調和した駅東広場 ○近代的都市景観創出区域（都心軸区域）の街並み ○隣接する伝統環境保存区域の街並み ○駅西地区の中高層建築物群

第1章 金沢市における景観形成の基本的な考え方

◇近代的都市景観創出区域③ …広岡3丁目地区

<p>基本方針</p>	<p>◎金沢駅西地区と一体となった魅力ある商業・業務地区として、賑わいが感じられる金沢の玄関口にふさわしい近代的で洗練された街並み景観を形成します。</p> <p>また、整然とした街区・道路や緑豊かな街路樹と調和した魅力的なオープンスペースを敷地内にも創出し、落ち着きが感じられる街並み景観を形成します。</p>
<p>景観特性</p>	<p>○整然とした街路・街区</p> <p>○街路樹などが一体となった緑豊かな空間</p> <p>○洗練された形態意匠・色彩の中高層建築物</p>
<p>背景となる景観・ 地区内からの 眺望など</p>	<p>○金沢駅</p> <p>○駅西地区・駅東地区の中高層建築群</p> <p>○近代的都市景観創出区域（都心軸区域）周辺の街並み</p> <p>○駅西中央公園</p>

第1章 金沢市における景観形成の基本的な考え方

B 都心軸区域

◇近代的都市景観創出区域④ …金沢駅～武蔵地区

旧町名	木ノ新保一番～五番丁、荒町一丁目、鍛冶片原町 など
基本方針	◎金沢駅からまちなかへ延びる都心軸として、品格と風格が感じられる金沢の玄関口にふさわしいもてなし景観を形成します。 また、都心軸沿いの緑豊かな街路樹と調和する魅力的なオープンスペースを創出し、背後の伝統環境保存区域と調和した落ち着きを感じられる街並み景観を形成します。
景観特性	○金沢の気候風土に配慮したモール空間 ○都心軸沿いのせせらぎと調和した植栽帯、ゆとりある歩道空間 ○落ち着きある形態意匠・色彩の中高層建築物の街並み ○屋外彫刻と調和した魅力ある街路景観 ○風格ある東別院本堂の佇まい ○升形跡
背景となる景観・ 地区内からの 眺望など	○駅東地区の高層ホテル群 ○金沢駅、もてなしドーム・鼓門 ○隣接する伝統環境保存区域、伝統環境調和区域（西大通り地区）の街並み ○風格ある東別院本堂

◇近代的都市景観創出区域⑤ …武蔵ヶ辻地区

旧町名	安江町、袋町、下堤町、青草町、石屋小路 など
基本方針	◎都心軸に位置する中心繁華街・重要交通結節点として、活力や賑わいととも風格と落ち着きを感じられる街並み景観を形成します。 また、緑豊かな街路樹と調和した魅力的なオープンスペースを敷地内にも創出し、様々な方向から人や車が行き交う魅力ある交差点特有の街並み景観を形成します。
景観特性	○バス・タクシー乗り場周辺の移動景観 ○近江町市場を中心とした賑わい・活気ある景観 ○歴史的な重厚感が感じられる旧北國銀行武蔵ヶ辻支店 ○金沢の気候風土に配慮されたアーケード ○近江町いちば館 ○交差点の街路樹・緑化空間や屋外彫刻 ○地上・地下の良好な接続による魅力的な移動景観
背景となる景観・ 地区内からの 眺望など	○近江町市場 ○緑や彫刻が調和した交差点景観 ○近代的都市景観創出区域（都心軸区域）の街並み ○隣接する伝統環境保存区域、伝統環境調和区域の街並み

第1章 金沢市における景観形成の基本的な考え方

◇近代的都市景観創出区域⑥ …武蔵～香林坊地区

旧町名	上堤町、南町、下松原町、石浦町、下堤町 など
基本方針	<p>◎都心軸に位置する金沢を代表するビジネス街として、背後の伝統環境保存区域と調和した風格と落ち着きを感じられる街並み景観を形成します。</p> <p>また、魅力ある緑陰道路・アートアベニューの形成に向けて、歩道に面する低層部の賑わい・憩い空間の創出、緑や花の演出による歩行環境の創出等により、活力と潤いのある魅力的な街並み景観を形成します。</p>
景観特性	<ul style="list-style-type: none"> ○落ち着きや重厚感が感じられる中高層建築物群の街並み ○アートや緑・花が調和した歩行景観 ○交差点の特徴・魅力ある景観 ○尾山神社参道周辺の落ち着きある景観 ○隣接する伝統環境保存区域の落ち着きある街並みとの調和に配慮した景観 ○周辺の伝統環境調和区域からの見え方に配慮した落ち着いた形態意匠や色彩の街並み景観
背景となる景観・地区内からの眺望など	<ul style="list-style-type: none"> ○周辺の伝統環境保存区域の街並み ○尾山神社神門への眺望 ○金沢城公園方向への見通し景観 ○近代的都市景観創出区域（都心軸区域）の街並み

◇近代的都市景観創出区域⑦ …香林坊地区

旧町名	石浦町、仙石町 など
基本方針	<p>◎都心軸の中心繁華街として、また金沢城公園や兼六園周辺の歴史・文化を象徴する風格ある景観と隣接する地区として、賑わいの中にも品格や落ち着きを感じられる街並み景観を形成します。</p> <p>また、緑陰道路・アートアベニューの形成に向けて、いしかわ四高記念公園周辺の緑豊かなオープンスペースと調和した緑や花等の演出、ゆとりある歩行環境や低層部の賑わい・憩い空間の創出等により、活力と魅力ある都心軸の街並み景観を形成します。</p>
景観特性	<ul style="list-style-type: none"> ○落ち着きや洗練さが感じられる街並み景観 ○屋外彫刻や緑・花が調和した歩行景観 ○交差点部の建築物と一体となったシンボリックな景観 ○重厚感と落ち着きを感じさせる旧日本銀行金沢支店の建築物 ○隣接する伝統環境保存区域の落ち着きある街並みとの調和に配慮した景観 ○長町武家屋敷群跡区域の背景としての景観（見られ方） ○周辺の伝統環境調和区域からの見え方に配慮した落ち着いた形態意匠や色彩の街並み景観
背景となる景観・地区内からの眺望など	<ul style="list-style-type: none"> ○周辺の伝統環境保存区域の街並み ○いしかわ四高記念公園・広坂通りの豊かな緑 ○緑や屋外彫刻が調和した交差点景観 ○香林坊にぎわい広場 ○近代的都市景観創出区域（都心軸区域）の街並み

第1章 金沢市における景観形成の基本的な考え方

◇近代的都市景観創出区域⑧ …片町地区

旧町名	片町、河原町、下柿木島、古寺町、裏古寺町、大工町 など
基本方針	◎都心軸の中心繁華街として、背後の商業業務区域と一体となった活力と賑わいが感じられる街並み景観を形成します。 また、賑わいのなかにも落ち着きを感じられるよう配慮しながら、まちのアクセントとして魅力ある都心軸の街並み景観を形成します。
景観特性	○賑わいと活力が感じられる人や車が行き交う移動景観 ○金沢の気候風土に配慮したアーケード ○緑や花が調和した歩行環境 ○交差点の賑わい景観 ○看板やフラッグ等の広告物景観 ○大野庄用水の流れと用水に架かる橋（養智橋など） ○犀川の川筋景観の背景としての景観（見られ方）
背景となる景観・ 地区内からの 眺望など	○片町地区のアーケード街の街並み ○近代的都市景観創出区域（都心軸区域）の街並み ○伝統環境保存区域（川筋景観区域：犀川）の街並み ○いしかわ四高記念公園・広坂通りの豊かな緑

◇近代的都市景観創出区域⑨ …北陸自動車道～金沢港地区

基本方針	◎北陸自動車道から金沢港に延びる主要地方道金沢・田鶴浜線（50m道路）沿いの都心軸として、緑豊かな道路景観や周辺の市街地景観と調和する開放感と洗練さが感じられる街並み景観を形成します。 また、北陸自動車道や金沢港からのアプローチとなる都心軸の沿道として、金沢の品格や落ち着きを感じられる街並み景観を形成します。
景観特性	○中央分離帯や街路樹が一体となった緑豊かな軸線 ○広幅員道路沿いの良好な見通し景観 ○整然とした街区・街路と一体となったゆとりある敷地利用 ○交差点としての特徴ある景観 ○街路樹や植栽帯、接道部の緑と調和したゆとりある歩行環境 ○緑豊かな西部緑道や県庁周辺の景観
背景となる景観・ 地区内からの 眺望など	○道路沿いの良好な緑の軸線 ○北陸自動車道の高架橋 ○県庁周辺の中高層建築物 ○金沢港周辺の工業専用地域の街並み景観 ○鞍月地区の市街地景観 ○北陸自動車道・海側幹線の沿道景観

第1章 金沢市における景観形成の基本的な考え方

◇近代的都市景観創出区域⑩ …金沢駅～北陸自動車道地区

<p>基本方針</p>	<p>◎ 駅西から北陸自動車道に延びる主要地方道金沢・田鶴浜線（50m 道路）沿いの都心軸として、緑豊かな道路景観と調和する落ち着いた洗練さを感じられる街並み景観を形成します。</p> <p>また、北陸自動車道や金沢港からのアプローチとなる都心軸の沿道として、もてなしへの配慮や金沢の品格を感じられる街並み景観を形成します。</p>
<p>景観特性</p>	<ul style="list-style-type: none"> ○ 中央分離帯のケヤキや街路樹が一体となった緑豊かな軸線 ○ 広幅員道路沿いの良好な見通し景観 ○ 整然とした街区・街路と一体となったゆとりある敷地利用 ○ 交差点としての特徴ある景観 ○ 街路樹や植栽帯、接道部の緑と調和したゆとりある歩行環境
<p>背景となる景観・ 地区内からの 眺望など</p>	<ul style="list-style-type: none"> ○ 道路沿いの良好な緑の軸線 ○ 駅西地区の街並み、駅東地区の中高層建築物群、北陸自動車道以北の街並み ○ 北陸自動車道の高架橋 ○ 駅西地区の市街地景観、北陸自動車道の沿道景観

第1章 金沢市における景観形成の基本的な考え方

C 商業業務区域

◇近代的都市景観創出区域① …木倉町周辺地区

旧町名	木倉町、大藪小路、裏古寺町 など
基本方針	◎藩政期から残る街路網や町割・地割を背景とした地区として、隣接する伝統環境保存区域との調和に配慮し、賑わいのなかにも地区の生活・生業との関わりが感じられる趣きと親しみある街並み景観を保全・継承します。 また、まちなかの中心繁華街として、都心軸の片町地区の賑わいと一体となった魅力ある街並み景観を形成します。
景観特性	○賑わいと活力が感じられる人が行き交う昼と夜の移動景観 ○味わいや食の香りを背景とした風情が感じられる街並み景観（木倉町や新天地の商店街界限） ○伝統的形態意匠の金澤町家と軒先緑化 ○鞍月用水沿いの水と緑が調和した魅力ある景観 ○都心軸の街並みから裏通りへの魅力ある景観展開 ○木倉町広場
背景となる景観・地区内からの眺望など	○近代的都市景観創出区域（都心軸区域）の街並み ○隣接する伝統環境保存区域、伝統環境調和区域の街並み

◇近代的都市景観創出区域② …広坂・堅町地区

旧町名	堅町、池田町一番丁、河原町、里見町、大工町、柿木島 など
基本方針	◎都心軸に隣接する中心繁華街として、都心軸の片町地区と一体となった活力と賑わいが感じられる街並み景観を形成します。 また、隣接する伝統環境保存区域との調和に配慮し、歴史的な街路網を活かした賑わいのなかにも落ち着きや親しみが感じられる街並み景観を形成します。
景観特性	○用水の流れに沿った魅力ある景観の変化 ○広見と西外惣構跡・鞍月用水等が一体となった水と緑が調和した柿木島の街並み景観 ○広坂通りとの地形の高低差が生み出す魅力的な景観 ○藩政期から残る街路網沿いの伝統的形態意匠の金澤町家 ○こまちなみ保存区域（里見町区域）の街並み ○教会のシンボリックで荘厳な景観 ○金沢の気候風土に配慮した庇（ひさし）が特徴的な堅町商店街の街並み景観 ○賑わいと活力が感じられる人が行き交う商店街の移動景観 ○看板やフラッグ等の広告物景観 ○都心軸の街並みと対比的な魅力ある景観展開
背景となる景観・地区内からの眺望など	○近代的都市景観創出区域（都心軸区域）の街並み ○広坂・柿木島・堅町商店街の街並み ○教会の尖塔 ○隣接する伝統環境保存区域、伝統環境調和区域の街並み ○いしかわ四高記念公園・広坂通りの豊かな緑 ○金沢城公園・兼六園、金沢 21 世紀美術館

第1章 金沢市における景観形成の基本的な考え方

◇近代的都市景観創出区域⑬ …片町・大工町地区

旧町名	大工町、河原町 など
基本方針	<p>◎藩政期から残る街路網や町割・地割を背景とした地区として、隣接する伝統環境保存区域との調和に配慮し、地区の生活・生業との関わりが感じられる落ち着いた趣きと親しみある街並み景観を保全・継承します。</p> <p>また、まちなかの中心繁華街として、都心軸の片町地区の賑わいと一体となった魅力ある街並み景観を形成します。</p>
景観特性	<p>○賑わいが感じられる人が行き交う昼と夜の移動景観</p> <p>○藩政期からの街路網と一体となった趣きと風情が感じられる街並み景観</p> <p>○伝統的形態意匠の金澤町家と軒先緑化</p> <p>○都心軸の街並みから裏通りへの魅力ある景観展開</p>
背景となる景観・地区内からの眺望など	<p>○近代的都市景観創出区域（都心軸区域）の街並み</p> <p>○隣接する伝統環境保存区域の街並み</p> <p>○犀川の川筋景観</p>

◇近代的都市景観創出区域⑭ …片町2丁目地区

旧町名	古寺町、裏古寺町 など
基本方針	<p>◎藩政期から残る街路網や町割・地割、大野庄用水の流れを背景とした地区として、隣接する伝統環境保存区域や犀川沿いの川筋景観との調和に配慮し、地区の生活・生業との関わりが感じられる親しみある街並み景観を保全・継承します。</p> <p>また、まちなかの中心繁華街として、都心軸の片町地区の賑わいと一体となった魅力ある街並み景観を形成します。</p>
景観特性	<p>○賑わいが感じられる人が行き交う昼と夜の移動景観</p> <p>○味わいや食の香りを背景とした風情が感じられる街並み景観</p> <p>○伝統的形態意匠の金澤町家と軒先緑化</p> <p>○大野庄用水の流れと用水に架かる橋</p> <p>○都心軸の街並みと対比的な魅力ある景観展開</p> <p>○片町広場</p>
背景となる景観・地区内からの眺望など	<p>○近代的都市景観創出区域（都心軸区域）の街並み</p> <p>○隣接する伝統環境保存区域の街並み</p> <p>○犀川沿いの川筋景観</p>

第1章 金沢市における景観形成の基本的な考え方

4) 港湾景観創出区域（景観形成区域）の地区別景観形成方針

A 交流拠点区域

□港湾景観創出区域[1]…大野町地区

旧町名	
基本方針	◎周辺の水と緑豊かな自然環境との調和に配慮しながら、大野地区の落ち着いた伝統的な街並み景観の連続性を保全・継承します。 また、海上や対岸からの見え方に配慮するとともに、金沢港いきいき魚市のある水産ふ頭や金沢港クルーズターミナルのある無量寺ふ頭との連続性を確保し、賑わいと魅力ある景観を保全・形成します。
景観特性	○日本海や金沢港への眺望、日本海に沈む夕日 ○緑豊かな大野お台場公園 ○大野からくり記念館 ○釣り護岸 ○港の活気ある景観、漁船が行き交い停泊する景観
背景となる景観・地区内からの眺望など	○こまちなみ保存区域（大野町区域）の街並み、醤油蔵 ○砂丘の防風林（金石・大野やすらぎの林） ○大野川に停泊する漁船やボート ○対岸の石油ふ頭に並ぶ石油タンク、LPGタンク ○対岸の五郎島の緑 ○対岸の大浜ふ頭に並ぶ重機 ○戸水・御供田ふ頭のセメントサイロ群やガントリークレーン

□港湾景観創出区域[2]…水産・無量寺ふ頭地区

旧町名	
基本方針	◎クルーズ船が寄港する金沢港クルーズターミナルを有する地区として、海上や対岸からの見え方に配慮しながら、海の玄関口にふさわしい賑わいを感じる優美で魅力的な港の景観を形成します。 また、かなざわ総合市場や金沢港いきいき魚市などの水産関連施設が立地する地区として、活気を感じる港の景観を形成します。
景観特性	○金沢港への眺望 ○金沢港クルーズターミナル ○金沢港いきいき魚市 ○かなざわ総合市場 ○ふ頭に停泊する優美なクルーズ船の景観 ○港の活気ある景観、漁船が行き交い停泊する景観
背景となる景観・地区内からの眺望など	○対岸の石油ふ頭に並ぶ石油タンク、LPGタンク ○対岸の五郎島の緑 ○戸水・御供田ふ頭のセメントサイロ群やガントリークレーン ○金沢港周辺の工業専用地域の街並み景観 ○幹線道路（主要地方道松任・宇ノ気線）の良好な緑の軸線、沿道景観

第1章 金沢市における景観形成の基本的な考え方

B 企業立地地域

□港湾景観創出区域[3]…湊4丁目地区

旧町名	
基本方針	<p>◎製造業関連企業が集積する工業地として、周辺の住環境や自然環境との調和に配慮しながら、活力と魅力ある産業景観を形成します。</p> <p>また、主要地方道金沢・田鶴浜線（50m道路）沿いについては、都心軸区域から連続した緑豊かな道路景観や周辺の市街地景観と調和する開放感と洗練さが感じられる街並み景観を形成します。</p>
景観特性	<ul style="list-style-type: none"> ○製造業関連企業が立地した景観 ○緑豊かな港公園や戸水公園 ○金沢港湾合同庁舎 ○中央分離帯や街路樹が一体となった緑豊かな軸線 ○広幅員道路沿いの良好な見通し景観 ○整然とした街区・街路と一体となったゆとりある敷地利用 ○交差点としての特徴ある景観 ○街路樹や植栽帯、接道部の緑と調和したゆとりある歩行環境
背景となる景観・地区内からの眺望など	<ul style="list-style-type: none"> ○金沢港クルーズターミナル ○戸水ふ頭のセメントサイロ群 ○金沢駅へと続く緑豊かな軸線

□港湾景観創出区域[4]…石油・五郎島ふ頭地区

旧町名	
基本方針	<p>◎石油・LPG基地やエネルギー関連企業が立地する工業地として、周辺の住環境や農地との調和に配慮しながら、活力を感じる産業景観を形成します。</p> <p>また、海上や対岸からの見え方に配慮し、石油タンクなどの港や工業地特有の大規模な建築物・工作物が整序で美しく、洗練さが感じられる港の景観を形成します。</p>
景観特性	<ul style="list-style-type: none"> ○日本海や金沢港への眺望、日本海に沈む夕日 ○タンクが建ち並ぶ石油・LPG基地の景観 ○エネルギー関連企業が立地した景観 ○五郎島の緑や農業景観 ○砂丘の防風林（栗崎やすらぎの林）
背景となる景観・地区内からの眺望など	<ul style="list-style-type: none"> ○大野町、水産ふ頭から無量寺ふ頭方面への眺望 ○戸水・御供田ふ頭のセメントサイロ群やガントリークレーン ○大野川に架かる金沢港大橋

第1章 金沢市における景観形成の基本的な考え方

C 物流区域

□港湾景観創出区域[5]…戸水・御供田ふ頭地区

旧町名	
基本方針	<p>◎金沢港における内国貿易関連の物流拠点として、周辺の住環境や自然環境との調和に配慮しながら、港らしい躍動感を感じる産業景観を形成します。</p> <p>また、海上や対岸からの見え方に配慮し、セメントサイロやガントリークレーンなどの港や工業地特有の大規模な建築物・工作物、コンテナ貨物などが整序で美しく、洗練さが感じられる港の景観を形成します。</p>
景観特性	<ul style="list-style-type: none"> ○金沢港への眺望 ○金沢港県営東部上屋 ○セメントサイロが建ち並ぶ景観 ○ガントリークレーン ○ふ頭に停泊する勇壮なコンテナ船の景観 ○整然と集積されたコンテナ
背景となる景観・ 地区内からの 眺望など	<ul style="list-style-type: none"> ○対岸の五郎島の緑 ○金沢港周辺の工業専用地域の街並み景観 ○幹線道路（主要地方道金沢・田鶴浜線）の良好な緑の軸線、沿道景観 ○大野川に架かる金沢港大橋

□港湾景観創出区域[6]…大浜ふ頭地区

旧町名	
基本方針	<p>◎金沢港における外国貿易関連の物流拠点として、周辺の自然環境との調和に配慮しながら、港らしい躍動感を感じる産業景観を形成します。</p> <p>また、海上や対岸からの見え方に配慮し、港や工業地特有の大規模な建築物・工作物、コンテナ貨物などが整序で美しく、洗練さが感じられる港の景観を形成します。</p>
景観特性	<ul style="list-style-type: none"> ○日本海や金沢港への眺望、日本海に沈む夕日 ○ふ頭に停泊する勇壮なコンテナ船や優美なクルーズ船の景観
背景となる景観・ 地区内からの 眺望など	<ul style="list-style-type: none"> ○石油ふ頭に並ぶ石油タンク、LPGタンク ○対岸の金石・大野やすらぎの林や大野お台場公園の緑 ○対岸の大野からくり記念館

1-8 その他良好な景観形成が望まれる地区等における景観形成の方針

(1) 景観地区・準景観地区

今後、景観特性を活かした良好かつ魅力的な景観形成が特に求められる地区については、地区住民の意向を踏まえながら、より積極的に良好な景観形成への取り組みが可能な「景観地区」、「準景観地区」の指定について検討を行います。

(2) 景観協定

「景観協定」は、建築物や工作物の形態意匠や色彩だけでなく、景観演出に有効なショーウィンドーやイルミネーション、ワゴンやのれん、花壇やプランターによる緑化のほか、ソフト面も含めて景観に関する様々な要素を盛り込むことができるものです。一方で、対象となる地区の土地所有者全員の合意が必要であり、地区住民の理解と協力、主体的な活動に対する意欲が不可欠です。

今後、地域における景観形成上の多様な課題に対応するため、地区住民の主体的な活動を尊重しながら、「景観協定」の幅広い活用について協力・支援します。