

金沢市水害ハザードマップ

小坂校下（北部）

1000年以上に1回の降雨
想定最大規模

【浸水想定区域指定の前提となる降雨条件】

- 浅野川：2日間の総雨量 914mm
- 金腐川：2日間の総雨量 938mm
- 内水：1時間の降雨量 130mm
(概ね1000年以上に1回の降雨)

想定最大規模の浸水想定区域は、外水・内水被害ともに、**想定し得る最大規模の降雨[1,000年以上に1回の降雨]**により、河川もしくは内水が氾濫した場合の浸水状況を想定したものです。また、併せて平成20年以降に発生した浸水実績範囲も記載しています。

なお、浸水想定区域外においても、降雨状況によっては浸水する可能性があり、注意が必要です。



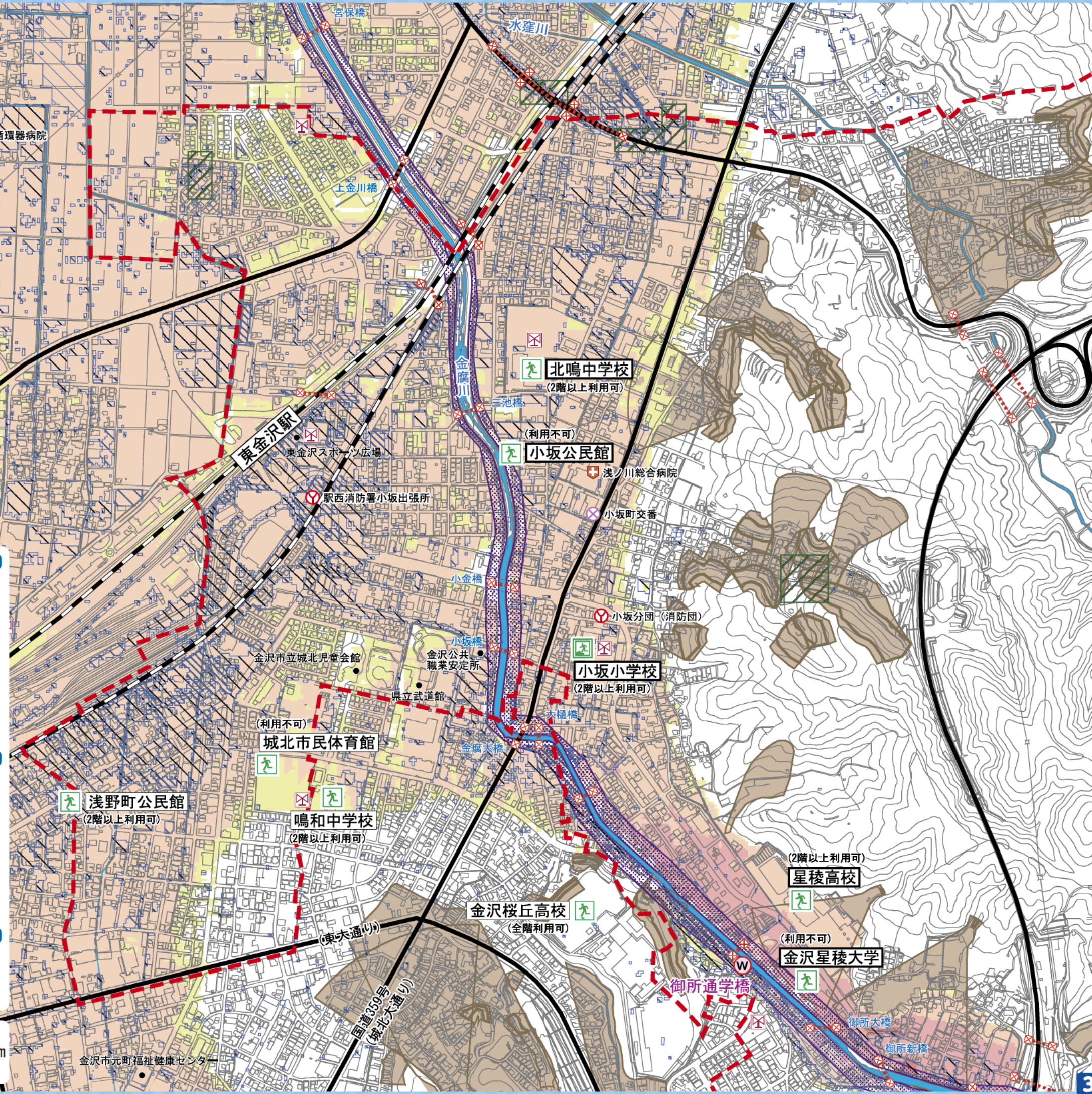
水害ハザードマップの見方

- | 避難情報 | 地図情報 |
|--|--|
| <ul style="list-style-type: none"> 緑の歩行者マーク：拠点避難所 赤の歩行者マーク：指定避難場所(屋内) 黒の太線：主要幹線道路 | <ul style="list-style-type: none"> 黒の点線：行政境界 赤の点線：校下(地区)境界 黒の丸：官公庁 赤の丸：消防署・消防分団など 赤の四角：警察署・交番など 赤の十字：救護病院 赤のW：同報防災無線 赤のW：水位観測所 |
| 避難経路上の危険箇所 | |
| <ul style="list-style-type: none"> 赤の四角：横断地下道 赤の四角：橋、アンダーパス | |
| <p>注1) 表示されている校下(地区)界はおおよその範囲を示したものです。</p> <p>注2) 校下(地区)内の避難場所は名称の囲みを太線にしています。</p> | |

浸水想定区域・想定される最大の浸水の深さ

- | 外水被害 | 立ち退き避難 |
|---|--|
| <ul style="list-style-type: none"> 5.0m~: 2階の屋根以上が浸水 3.0~5.0m: 2階部分までつか程度 0.5~3.0m: 1階の軒下までつか程度 0~0.5m: おとなの膝までつか程度 | <ul style="list-style-type: none"> 赤の斜線: 河岸侵食
堤防が削られて、建物の倒壊が想定される区域 赤の波線: 氾濫流
水の流れによって、建物の倒壊が想定される区域 |

- | 内水被害 | 土砂災害 |
|---|--|
| <ul style="list-style-type: none"> 0.5m~: ※水流で避難が困難 0~0.5m: ※平成20年以降に降雨による浸水被害が発生した区域 | <ul style="list-style-type: none"> 赤の斜線: 土砂災害特別警戒区域 赤の波線: 土砂災害警戒区域 |
- 注) 外水・内水被害の違いについてはP15をご参照ください。



金沢市水害ハザードマップ

小坂校下（北部）

50~100年に1回程度の降雨
計画規模

【浸水想定区域指定の前提となる降雨条件】

浅野川：2日間の総雨量 256mm

金腐川：2日間の総雨量 237mm

（概ね50~100年に1回程度の降雨）

この浸水想定区域は、概ね50~100年に1回程度の降雨に伴う洪水により河川が氾濫した場合の浸水状況を想定したものです。また、内水被害は平成20年以降に発生した浸水実績範囲を記載しています。

なお、浸水想定区域外においても、降雨状況によっては浸水する可能性があり、注意が必要です。

JCHO 金沢病院

水害ハザードマップの見方

避難情報

- 拠点避難所
- 指定避難場所（屋内）
- 主要幹線道路

避難経路上の危険箇所

- 横断地下道
- 橋、アンダーパス

注1) 表示されている校下（地区）界はおおよその範囲を示したものです。
注2) 校下（地区）内の避難場所は名称の囲みを太線にしています。

地図情報

- 行政境界
- 校下（地区）境界
- 官公庁
- 消防署・消防分団など
- 警察署・交番など
- 救護病院
- 同報防災無線
- 水位観測所

浸水想定区域・想定される最大の浸水の深さ

外水被害

- 5.0m~ 2階の屋根以上が浸水
- 3.0~5.0m 2階部分までつかる程度
- 0.5~3.0m 1階の軒下までつかる程度
- 0~0.5m おとなの膝までつかる程度

注) 外水・内水被害の違いについてはP15をご参照ください。

内水被害

- 浸水実績
- ※平成20年以降に降雨による浸水被害が発生した区域

土砂災害

- 土砂災害特別警戒区域
- 土砂災害警戒区域



1:8,000

我が家の防災メモ

●空欄に記入し、我が家の防災メモを完成させましょう!

避難場所と避難経路

※避難場所と避難経路はそれぞれ複数決め、必要に応じて地図に書き込みましょう

避難場所

非常持ち出し品

※保管場所を家族で共有しましょう

保管場所

みんなの約束

※避難に援護が必要な方など地域で協力しましょう

約束事

【参考】地区内や周辺の市指定の避難場所(利用可能階は想定最大規模の場合)

避難場所名称	所在地	電話番号	利用可能階	避難場所名称	所在地	電話番号	利用可能階
小坂小学校	小坂町中142	252-6386	2階以上	鳴和中学校	鳴和2-10-60	252-5228	2階以上
北鳴中学校	小坂町北95	251-7540	2階以上	森山公民館	森山2-11-13	252-6873	2階以上
小坂公民館	小坂町北312	252-3067	利用不可	城北市民体育館	鳴和2-10-44	251-0853	利用不可
金沢星稜大学	御所町丑10-1	253-3924	利用不可	鳴和台市民体育会館	鳴和台285	251-3963	全階
星稜高校	小坂町南206	252-2237	2階以上	金沢桜丘高校	大樋町16-1	252-1225	全階
浅野町公民館	乙丸町甲161	251-1637	2階以上	夕日寺小学校	東長江町に17	252-4471	利用不可
森山町小学校	森山2-13-50	252-6251	2階以上	金沢プール	磯部町ハ 55	251-3535	2階以上

※青色が地区内、黄緑色が地区周辺の避難場所です

緊急時・災害時の連絡先

緊急時・災害時の電話

- 消防 火災・救急・救助 ☎ **119**
- 警察 犯罪・防犯・交通事故 ☎ **110**
- 緊急情報電話案内サービス ☎ **0180-997171**
- 道路 (金沢市道路管理課) ☎ **076-220-2321**
- 下水道・水道・ガス漏れ (金沢市企業局) ☎ **076-220-2281**
- 停電・電柱電線の損壊 (北陸電力) ☎ **0120-837119**

電話が通じないときは

大規模な災害時には、一般の電話や携帯電話の通話が制限されます。NTTの災害用伝言ダイヤルや携帯電話の災害用伝言板を利用して、家族や友人に連絡しましょう。

災害用伝言ダイヤル ☎ 171

音声ガイダンスに従ってご利用ください。

災害用伝言板

- NTT西日本 <https://www.web171.jp/>
- NTTdocomo ... <http://dengon.docomo.ne.jp/>
- au(KDDI) <http://dengon.ezweb.ne.jp/>
- SoftBank <http://dengon.softbank.ne.jp/>

