

金沢市の通学路安全対策実施状況一覧（令和4年度）

実施年度	実施区分	学校名	区分	路線名	箇所名・住所	通学路の状況・危険の内容	対策内容	事業主体	対策状況
504		泉	小学校	市道：準幹線517号野町・泉野出町線 市道：弥生1丁目線9号	弥生1-26地先	毎日、登下校にたくさんの小中学生が通るが、歩道が狭くカタガタになっているため、車道を歩かざるを得ない状況で危険である。	横断歩道の着色	金沢市	対策済
504		泉	小学校	市道：準幹線517号野町・泉野出町線 市道：弥生1丁目線12号	弥生1-17-32地先	歩道の線が途中で途切れており、線に沿って歩いてよいか児童が戸惑い危険である。	白線を設置した経緯を確認し、白線の除去を検討	金沢市	対策済
504		泉	小学校	市道：準幹線517号野町・泉野出町線 市道：幹線6号十一屋・有松線	泉が丘1-2-33地先	登下校時間帯、すぐ近くの泉野交差点を通過した事、泉が丘交差点の信号に気づかずに通過しようとして危険である。	隣接信号機との連動調整	警察（中）	対策困難
504		泉	小学校	市道：準幹線517号野町・泉野出町線 市道：幹線6号十一屋・有松線	泉が丘1-2-33地先	登下校時間帯、すぐ近くの泉野交差点を通過した事、泉が丘交差点の信号に気づかずに通過しようとして危険である。	「横断者注意」の路面標示の設置	金沢市	対策済
504		泉	小学校	県道：45号線	県道45号線 一帯	歩道が狭く、片側の線が途中で途切れているので、車や自転車との接触の恐れもあり危険である。	長期的に自転車走行指導帯の設置を検討	石川県	事業中
504		泉	小学校	市道：一級幹線8号泉・泉本町線	泉本町4-2 地先	信号のない横断歩道。今年度横断中の児童が一時停止しなかった車に接触し、負傷した。	横断歩道の塗り直し	警察（中）	対策済
504		中村町	小学校	県道：146号線	神田1-1-20地先	歩行者信号がないため、小路から県道146号に出る車と歩行者が接触の危険がある。	歩行者信号・横断歩道の設置検討、信号機赤時間の増加調整	警察（中）	対策困難
504		中村町	小学校	県道：146号線	神田1-1-20地先	歩行者信号がないため、小路から県道146号に出る車と歩行者が接触の危険がある。	横断指導帯の設置	石川県	対策済
504		中村町	小学校	県道：146号線	神田2-1地先	歩行者信号がないため、小路から県道146号に出る車と歩行者が接触の危険がある。	歩行者信号・横断歩道の設置検討	警察（中）	対策困難
504		中村町	小学校	県道：146号線	神田2-1地先	歩行者信号がないため、小路から県道146号に出る車と歩行者が接触の危険がある。	横断指導帯の設置	石川県	対策済
504		中村町	小学校	市道：準幹線511号線増泉・野町線	増泉1-4-13地先	9/14に児童児童と車の接触事故あり。注意喚起してほしい。	クロスマークの設置	金沢市	対策済
504		中村町	小学校	県道：146号線	神田1-3-18地先	防護柵が古くなっている。	防護柵の更新	石川県	対策済
504		十一屋	小学校	市道：79号線法島・大桑線	79号線法島・大桑線内 一帯	十一屋小の裏の崖一体を長期にわたり、不定期で法面工事をしているため、トラックが往来する。	石川県土木総合事務所にトラックの運転を注意するよう連絡。	金沢市	対策済
504		十一屋	小学校	市道：80号線法島・大桑線	法島町17-23地先	道幅が狭小。	水路の暗装化を検討。	金沢市	対策済
504		十一屋	小学校	市道：79号線法島・大桑線	法島町17-23地先～大桑町平1-1地先	昨年度に引き続き、グリーンベルトを引いてほしい。区画線を引き直してほしい。	引き続きグリーンベルトを施工	金沢市	対策済
504		十一屋	小学校	市道：79号線法島・大桑線	法島町17-23地先～大桑町平1-1地先	昨年度に引き続き、グリーンベルトを引いてほしい。区画線を引き直してほしい。	区画線・路面標示の塗り直し	金沢市	対策済
504		十一屋	小学校	市道：79号線法島・大桑線	法島町25-13地先	横断歩道が薄くなっている。	横断歩道の塗り直し	警察（中）	対策済
504		十一屋	小学校	市道：79号線法島・大桑線	大桑町平225-12	一方通行規制の範囲を大きくしてほしい。	一方通行規制の位置修正	警察（中）	対策済
504		十一屋	小学校	市道：79号線法島・大桑線	79号線法島・大桑線内 一帯	速度標識が見にくい。	速度標識の取替え	警察（中）	対策済
504		泉野	小学校	市道：泉野町5丁目5号	緑が丘4-6-4地先	交通量が多く、車もスピードを出している。学校前の横断歩道を緑色に塗ってほしい。	横断歩道の着色	金沢市	対策済
504		泉野	小学校	市道：泉野町5丁目5号	若草町2-2-7地先	白線が消えかかっている。歩道がない箇所のため歩行者が危ない。 鋭角な交差点のため、城南通りを東側から左折してくる車がスピードを落とさない。	区画線の塗り直し	金沢市	対策済
504		泉野	小学校	市道：泉野町5丁目5号	若草町2-2-7地先	白線が消えかかっている。歩道がない箇所のため歩行者が危ない。 鋭角な交差点のため、城南通りを東側から左折してくる車がスピードを落とさない。	グリーンベルトの設置	金沢市	対策済
504		泉野	小学校	市道：泉野町5丁目5号	若草町2-2-7地先	白線が消えかかっている。歩道がない箇所のため歩行者が危ない。 鋭角な交差点のため、城南通りを東側から左折してくる車がスピードを落とさない。	「速度落とせ」の路面標示の設置	金沢市	対策済
504		犀桜	小学校	市道：1級幹線3号犀川大通り線 1級幹線4号広坂・新桜坂線	鱈町59-11地先	地下道天井一カ所 ふたが取れかかっている。	天井の蓋の修繕	金沢市	対策済
504		犀桜	小学校	市道：1級幹線3号犀川大通り線	鱈町100-2地先	車が出てくることが多いため、「児童注意」の道路標識やミラーを設置してほしい。	ミラーの角度調整および「歩行者注意」の路面標示	金沢市	対策済
504		犀桜	小学校	市道：菊川1丁目線27号	幸町26-26地先	朝夕のラッシュ時に抜け道になっており交通量が多い。道幅が狭くなっているため、「歩行者学童注意」の表示をお願いしたい。	「学童注意」の路面標示の設置この先職員現状の路面標示	金沢市	対策済
504		犀桜	小学校	市道：本多町2丁目線5号	本多町2丁目付近	生徒が声をかけられる事案が発生したため、パトロールの頻度を増やしてほしい。	パトロール強化	警察（中）	対策済
504		犀桜	小学校	市道：菊川1丁目線17号	菊川1-10-15地先	朝、時間帯一方通行の入口であるが、逆走して出てくる車があり、危険	標識を見やすい角度に調整	警察（中）	対策困難
504		犀桜	小学校	市道：1級幹線3号犀川大通り線	本多町1-18-3地先	店から出てくる車が危険（道路標識があってもよい）	児童・生徒への安全指導	学校	対策済

金沢市の通学路安全対策実施状況一覧（令和4年度）

実施年度	実施区分	学校名	区分	路線名	箇所名・住所	通学路の状況・危険の内容	対策内容	事業主体	対策状況
504		犀桜	小学校	市道：1級幹線3号犀川大通り線	1級幹線3号犀川大通り線 一帯	各信号 太陽が低い季節の朝、信号機に太陽が当たり、何色が点灯しているかわかりにくい。そのため、車が赤信号に気付かず横断者が危なかったことが何度あった。	信号のLED化	警察（中）	事業中
504		犀桜	小学校	市道：1級幹線5号菊川・寺町線	菊川1丁目9-5地先	横断の白線があるといひ。	児童・生徒への安全指導	学校	対策済
504		犀桜	小学校	市道：本多町1丁目線9号	本多町1-18-3地先	通学路の看板を設置してほしい。宅配、郵便、会社の車やトラックがスピードを出して、一時停止せずに走っている。	自転車及び歩行者専用道路の時間帯を7時-9時から7時-8時へ変更する。	警察（中）	対策困難
504		小立野	小学校	市道：2級幹線373号線石引・野田線	小立野3-1-26地先	道幅が狭く右折ラインがないため、右折する自動車がいると直進する自動車も進むことができず、朝や夕方は渋滞する。直進する自動車が反対車線を通って右折する車を追い抜くことがあり、横断歩道を渡っている児童から自動車が見えない。	取り締まり強化	警察（中）	対策済
504		小立野	小学校	市道：2級幹線373号線石引・野田線	小立野3-1-26地先	道幅が狭く右折ラインがないため、右折する自動車がいると直進する自動車も進むことができず、朝や夕方は渋滞する。直進する自動車が反対車線を通って右折する車を追い抜くことがあり、横断歩道を渡っている児童から自動車が見えない。	「横断者注意」の標識をカーブミラー支柱に設置	金沢市	対策済
504		小立野	小学校	市道：小立野4丁目16号線 付近	小立野4丁目16号線 一帯	道路に沿って歩いたり横断する児童が多い。交通量が多く、道幅も狭い。自動車が速度を出しすぎないように、速度制限の標識があるとよい。	外側線の塗り直し	金沢市	対策済
504		小立野	小学校	市道：小立野4丁目16号線 付近	小立野4丁目16号線 一帯	道路に沿って歩いたり横断する児童が多い。交通量が多く、道幅も狭い。自動車が速度を出しすぎないように、速度制限の標識があるとよい。	「学童注意」の路面標示設置	金沢市	対策済
504		小立野	小学校	県道10号	小立野2-42地先	無電柱化のトランスがあるため、左折・右折する自動車から横断歩道を渡る児童が見えにくい。	左折車への注意喚起のため「歩行者注意」の路面標示の設置 右折車への注意喚起のため「児童飛び出し注意」の看板設置	石川県	対策済
504	中央	小学校	市道：準幹線526号長田・長土塀線	長土塀3丁目17-20地先	T字路交差点で児童と車の接触事故あり	外側線の設置	金沢市	対策済	
504	中央	小学校	市道：元菊町線11号	長町2丁目5-30地先	抜け道として車の通行が激しい。	取り締まり強化	警察（東）	対策済	
504	中央	小学校	市道：長町2丁目線1号	芳斎1丁目10-30地先	通学時、自転車（高校生）と児童がぶつかりそうになった。	街頭指導（主に高校生）	警察（東）	対策済	
504	中央	小学校	市道：長町2丁目線1号	芳斎1丁目10-30地先	通学時、自転車（高校生）と児童がぶつかりそうになった。	「歩行者注意」の路面標示	金沢市	対策済	
504	明成	小学校	市道：準幹線525号堀川・安江線	安江町5-13地先	表参道に入ってくる車が多数。（幼稚園許可者）横断歩道や信号がない為に危険。本来は、車両不可。	取締り・指導	警察（東）	対策済	
504	明成	小学校	市道：1級幹線9号本町・彦三線	安江町5-13地先	車道に自転車走行帯があるにも関わらず、歩道にも自転車通行可の標識あり。自転車が都合の良い信号を見るので、信号待ちの児童との接触の危険あり。	歩道の自転車通行可の標識の撤去を検討	警察（東）	対策済	
504	明成	小学校	市道：1級幹線9号本町・彦三線	安江町5-13地先	車道に自転車走行帯があるにも関わらず、歩道にも自転車通行可の標識あり。自転車が都合の良い信号を見るので、信号待ちの児童との接触の危険あり。	規制廃止した場合、自転車走行指導帯の塗り直しを検討	金沢市	対策困難	
504	明成	小学校	市道：1級幹線10号武蔵・森山線	彦三町1-17-8地先	小橋側から武蔵方面へスピードを出して左折する車が多い。歩行者側から見通しが悪く、横断中の児童が危険。見守りの方も危険。	横断旗の設置を検討	警察（東）	対策済	
504	明成	小学校	市道：準幹線507号浅野本・彦三線 市道：瓢箪町線6号 市道：瓢箪町線7号	瓢箪町18-14地先	五差路になっており見通しが悪く、横断が危険。路側帯が途中で途切れている。路側帯が途切れているため児童が歩きにくく危険。	クロスマーク、外側線の塗り直し	金沢市	対策済	
504	明成	小学校	市道：準幹線507号浅野本・彦三線 市道：瓢箪町線6号 市道：瓢箪町線7号	瓢箪町18-14地先	五差路になっており見通しが悪く、横断が危険。路側帯が途中で途切れている。路側帯が途切れているため児童が歩きにくく危険。	「止まれ」および停止線の塗り直しを検討	警察（東）	対策済	
504	明成	小学校	市道：準幹線507号浅野本・彦三線 市道：瓢箪町線6号 市道：瓢箪町線7号	瓢箪町18-14地先	五差路になっており見通しが悪く、横断が危険。路側帯が途中で途切れている。路側帯が途切れているため児童が歩きにくく危険。	足跡マークの塗り直し	学校	対策済	

金沢市の通学路安全対策実施状況一覧（令和4年度）

実施年度	実施区分	学校名	区分	路線名	箇所名・住所	通学路の状況・危険の内容	対策内容	事業主体	対策状況
504		明成	小学校	市道：笠市町線7号	別院通り	7時～8時30分まで車両通行止めに関わらず、通行が頻繁。路上駐車があり、道幅が狭く車道に出る児童に対して危険。	パトロールの強化	警察（東）	対策済
504		明成	小学校	市道：準幹線507号浅野本・彦三線	公民館前	公園前の通りでスピードを出す車がある。	景観政策課と協議の上、グリーンベルトの設置	金沢市	対策済
504		明成	小学校	市道：準幹線507号浅野本・彦三線	公民館前	公園前の通りでスピードを出す車がある。	「飛び出し注意」の標識を申請（町会） 一町会と学校で検討した結果、 交通安全指導を実施	学校	対策済
504		明成	小学校	市道：笠市町線9号	笠市町9-7地先	道幅が狭い。すれ違い出来ない。	町会と相談の上、時間規制を検討	警察（東）	対策困難
504		明成	小学校	県道200号	堀川新町5-1地先	横断歩道で止まらない車がいる。	区画線の塗り直し	石川県	対策済
504		明成	小学校	県道200号	堀川新町5-1地先	横断歩道で止まらない車がいる。	ゼブラゾーンにラバーポールもしくは道路紙の設置を検討	石川県	対策済
504		明成	小学校	県道200号	堀川新町5-1地先	横断歩道で止まらない車がいる。	横断旗の設置	警察（東）	対策済
504		諸江町	小学校	市道：北安江4丁目線13号	北安江4丁目線13号 一帯	抜け道となっており、速度を出す車が多い。また路側帯の幅が狭く、児童がはみ出して歩行している。	外側線の設置	金沢市	対策済
504		諸江町	小学校	市道：北安江4丁目線13号	北安江4丁目線13号 一帯	抜け道となっており、速度を出す車が多い。また路側帯の幅が狭く、児童がはみ出して歩行している。	路側帯の拡幅	金沢市	対策済
504		諸江町	小学校	市道：北安江4丁目線13号	北安江4丁目線13号 一帯	抜け道となっており、速度を出す車が多い。また路側帯の幅が狭く、児童がはみ出して歩行している。	グリーンベルトの設置	金沢市	対策済
504		諸江町	小学校	市道：北安江4丁目線13号	北安江4丁目線13号 一帯	抜け道となっており、速度を出す車が多い。また路側帯の幅が狭く、児童がはみ出して歩行している。	「学童注意」「速度落とせ」の路面標示の設置	金沢市	対策済
504		諸江町	小学校	市道：北安江4丁目線13号	北安江4丁目線13号 一帯	抜け道となっており、速度を出す車が多い。また路側帯の幅が狭く、児童がはみ出して歩行している。	グリーンベルト内を歩くように指導	学校	対策済
504		諸江町	小学校	市道：北安江4丁目線13号	北安江4丁目線13号 一帯	抜け道となっており、速度を出す車が多い。また路側帯の幅が狭く、児童がはみ出して歩行している。	「飛び出し注意」の黄色い看板の設置を検討 （町会）	学校	対策済
504		諸江町	小学校	生活道路	北安江4丁目11-27地先	一方通行の道路だが逆走する車がいる。工場があるため大型車両もよく通り、児童は広がって歩くため危険。	外側線・グリーンベルトの設置	教育総務課	対策済
504		諸江町	小学校	生活道路	北安江4丁目11-28地先	一方通行の道路だが逆走する車がいる。工場があるため大型車両もよく通り、児童は広がって歩くため危険。	進入禁止の道路標識の設置状況改善	警察（東）	対策済
504		諸江町	小学校	市道：北安江4丁目線21号	北安江4丁目11-42地先	大型車両がよく通り危険。指定方向（右折）外進行禁止の看板が見えにくい。	外側線・グリーンベルトの設置	金沢市	対策済
504		諸江町	小学校	生活道路	北安江4丁目15-39地先	外側線を設置してほしい。	外側線・グリーンベルトの設置	教育総務課	対策済
504		諸江町	小学校	市道：北安江1丁目線2号	北安江1丁目3-8地先	幅員が広いので、車はスピードが出る。駅へと続いており、抜け道となっている。	外側線の設置	金沢市	対策済
504		諸江町	小学校	市道：北安江1丁目線2号	北安江1丁目3-8地先	幅員が広いので、車はスピードが出る。駅へと続いており、抜け道となっている。	「学童注意」の路面標示2カ所設置	金沢市	対策済
504		諸江町	小学校	市道：弓取2号諸江町線	諸江町下丁241地先	昨年とまれ標識を外したが、交通量が多い。	横断歩道の着色	金沢市	対策済
504		諸江町	小学校	市道：弓取2号諸江町線	諸江町下丁241地先	昨年とまれ標識を外したが、交通量が多い。	歩道が無い側の横断歩道の廃止	警察（東）	対策済
504		諸江町	小学校	市道：弓取3号諸江町線	諸江町下丁323-1地先	交通量が多い。	歩道が無い側の横断歩道の廃止	警察（東）	対策済
504		諸江町	小学校	市道：弓取3号諸江町線	諸江町下丁323-1地先	交通量が多い。	横断歩道の着色	金沢市	対策済
504		諸江町	小学校	市道：弓取3号諸江町線	諸江町下丁323-1地先	交通量が多い。	横断歩道撤去後、歩車道境界ブロックを切り下げ型から、標準型に変更	金沢市	対策済
504		諸江町	小学校	市道：1級幹線85号喜多寺・大浦線	北寺町口58地先	歩道と車道の距離が近く、危険	横断防止柵の設置	金沢市	対策済
504		馬場	小学校	市道：一級幹線14号元町東山線東山	東山2-1-1地先	天神橋方面から橋場町迂回路出口となっており、通行車両が多い。現在は、交通推進隊が安全指導を行っている。	景観政策課と協議の元、グリーンベルトの設置を検討	金沢市	対策困難
504		馬場	小学校	市道：一級幹線14号元町東山線東山2丁目線13号 国道350号線	東山2-1地先	森本方面からの直進車が、信号停車を避けようとして突っ込んでくる。現在は、地域ボランティア、PTAが見守りを行っている。	自転車マークの塗り直し	石川県	対策済
504		馬場	小学校	市道：一級幹線14号元町東山線東山2丁目線13号 国道350号線	東山2-1地先	森本方面からの直進車が、信号停車を避けようとして突っ込んでくる。現在は、地域ボランティア、PTAが見守りを行っている。	横断歩道の塗り直し	警察（東）	対策済
504		馬場	小学校	市道：東山3丁目線25号	東山3-8-1地先	こども園へ送迎する車や朝は通勤車両の通行も多い。現在は特に対処無し。	止まれの標識にかかっている学校敷地内の樹木を剪定	学校	対策済
504		馬場	小学校	市道：東山3丁目線16号	東山3丁目線16号 一帯	付近にコインパーキングができたため、東山交差点から進入してくる車が増えた。 街路樹による死角があり危険。	横断歩道の着色	金沢市	対策済
504		馬場	小学校	市道：東山3丁目線16号	東山3丁目線16号 一帯	付近にコインパーキングができたため、東山交差点から進入してくる車が増えた。 街路樹による死角があり危険。	駐停車禁止の規制の必要性を確認後、規制線の塗り直しを検討	警察（東）	対策済
504		浅野町	小学校	市道：浅野本町2丁目線15号	浅野本町2-15-12地先	用水沿いの柵の高さが低い。	転落防止柵の更新	金沢市	対策済

金沢市の通学路安全対策実施状況一覧（令和4年度）

実施年度	実施区分	学校名	区分	路線名	箇所名・住所	通学路の状況・危険の内容	対策内容	事業主体	対策状況
504		小坂	小学校	市道：1級幹線62号百坂・小坂線	市道：1級幹線62号百坂・小坂線 一帯	神谷内東交差点から浅野川病院方面へ向かう市道について路側帯をカラー舗装してほしい。	グリーンベルトの設置	金沢市	対策済
504		小坂	小学校	市道：1級幹線62号百坂・小坂線	市道：1級幹線62号百坂・小坂線 一帯	神谷内東交差点から浅野川病院方面へ向かう市道について路側帯をカラー舗装してほしい。	「学童注意」の路面標示を2カ所設置検討	金沢市	対策済
504		小坂	小学校	市道：1級幹線62号百坂・小坂線	市道：1級幹線62号百坂・小坂線 一帯	神谷内東交差点から浅野川病院方面へ向かう市道について路側帯をカラー舗装してほしい。	駐停車禁止路側帯の廃止を検討	警察（東）	対策済
504		小坂	小学校	市道：1級幹線62号百坂・小坂線	市道：1級幹線62号百坂・小坂線 一帯	神谷内東交差点から浅野川病院方面へ向かう市道について路側帯をカラー舗装してほしい。	古い道路標識の更新	警察（東）	対策済
504		夕日寺	小学校	市道：小坂63号御所町線23号	御所町申	急な坂道で、冬場に凍った際に危険。	手摺・防護柵の設置	金沢市	対策済
504		大浦	小学校	市道：川北1号東蚊爪町線	湊2-166-1地先	児童が横断歩道を渡るために待機する場所のガードパイプに自動車のぶつかった痕跡が有り、危険な場所である。また、朝の登校時間は特に車の通りが多く、見守りをしていてもスピードを出して横断歩道で止まってくれない車もいる。（昨年度の臨時点検でガードパイプを設置）	横断歩道の着色	金沢市	対策済
504		大浦	小学校	市道：川北1号東蚊爪町線	湊2-166-1地先	児童が横断歩道を渡るために待機する場所のガードパイプに自動車のぶつかった痕跡が有り、危険な場所である。また、朝の登校時間は特に車の通りが多く、見守りをしていてもスピードを出して横断歩道で止まってくれない車もいる。（昨年度の臨時点検でガードパイプを設置）	「横断者注意」の路面標示2カ所設置	金沢市	対策済
504		大浦	小学校	市道：川北1号東蚊爪町線	湊2-166-1地先	児童が横断歩道を渡るために待機する場所のガードパイプに自動車のぶつかった痕跡が有り、危険な場所である。また、朝の登校時間は特に車の通りが多く、見守りをしていてもスピードを出して横断歩道で止まってくれない車もいる。（昨年度の臨時点検でガードパイプを設置）	ポールコーンの設置	金沢市	対策済
504		大浦	小学校	市道：川北1号東蚊爪町線	湊2-166-1地先	児童が横断歩道を渡るために待機する場所のガードパイプに自動車のぶつかった痕跡が有り、危険な場所である。また、朝の登校時間は特に車の通りが多く、見守りをしていてもスピードを出して横断歩道で止まってくれない車もいる。（昨年度の臨時点検でガードパイプを設置）	取締り強化	警察（東）	対策済
504		大浦	小学校	市道：川北1号東蚊爪町線	湊2-166-1地先	児童が横断歩道を渡るために待機する場所のガードパイプに自動車のぶつかった痕跡が有り、危険な場所である。また、朝の登校時間は特に車の通りが多く、見守りをしていてもスピードを出して横断歩道で止まってくれない車もいる。（昨年度の臨時点検でガードパイプを設置）	停止線の塗り直し	警察（東）	対策済
504		大浦	小学校	市道：川北1号東蚊爪町線	湊2-166-1地先	児童が横断歩道を渡るために待機する場所のガードパイプに自動車のぶつかった痕跡が有り、危険な場所である。また、朝の登校時間は特に車の通りが多く、見守りをしていてもスピードを出して横断歩道で止まってくれない車もいる。（昨年度の臨時点検でガードパイプを設置）	横断歩道標識の更新と速度標識の補充	警察（東）	対策困難
504		鞍月	小学校	市道：鞍月12号南新保町線	南新保町103-3地先	腐食が進んでおり、危険	転落防止柵の危険箇所を修繕	金沢市	対策済
504		鞍月	小学校	市道：鞍月36号戸水2丁目線1号	戸水2丁目53地先	外側線が消えており路側帯がわかりにくい。	外側線の塗り直し	金沢市	対策済
504		鞍月	小学校	市道：鞍月36号戸水2丁目線1号	戸水1丁目234地先	道幅が狭く、Sカーブとなっており見通しが悪い。	グリーンベルトの設置	金沢市	対策済
504		鞍月	小学校	市道：1級幹線55号戸水・割出線	戸水1丁目142地先	道幅が狭く、トラックやバス、大型車の通行があり危険。防護柵に隙間がある。	グリーンベルトの設置	金沢市	対策済
504		鞍月	小学校	市道：1級幹線55号戸水・割出線	戸水1丁目142地先	道幅が狭く、トラックやバス、大型車の通行があり危険。防護柵に隙間がある。	防護柵の延長	金沢市	対策済

金沢市の通学路安全対策実施状況一覧（令和4年度）

実施年度	実施区分	学校名	区分	路線名	箇所名・住所	通学路の状況・危険の内容	対策内容	事業主体	対策状況
504	鞍月	小学校	県道：299号（近岡・諸江線）	近岡中交差点		交通量が多い	緑石またはボラードの設置	石川県	対策済
504	鞍月	小学校	県道：299号（近岡・諸江線） 市道：鞍月18号直江町線15号	直江町ト92-1地先		信号待ちの場所が車との距離が近い。用水沿いにガードレールがあるが、隙間が空いていて危険。	ボラードまたはラバーボールの設置	石川県	対策済
504	鞍月	小学校	県道：299号（近岡・諸江線） 市道：鞍月18号直江町線16号	直江町ト92-1地先		信号待ちの場所が車との距離が近い。用水沿いにガードレールがあるが、隙間が空いていて危険。	防護柵の延長	金沢市	対策済
504	鞍月	小学校	市道：1級幹線55号戸水・割出線 市道：37号大友・直江町線	アルビス前交差点		交通量が多い。 アルビス駐車場へ出入りする自動車が多い。	児童への指導	学校	実施中
504	鞍月	小学校	市道：1級幹線55号戸水・割出線	大友から学校までの歩道		歩道はあるが幅が狭いため、車道に近くて危険	児童への指導	学校	実施中
504	粟崎	小学校	市道：粟崎6号粟崎町線9号	粟崎町へ77地先		県道からスピードを出して侵入してくる車が多く危険である。	歩道を歩くように指導	学校	実施中
504	粟崎	小学校	県道：主要地方道60号 金沢田鶴浜線	粟崎町へ90地先		横断歩道を渡った先に歩道がないため危ない。	歩車道分離のための緑石等の設置を検討	石川県	対策済
504	粟崎	小学校	県道：主要地方道60号 金沢田鶴浜線	粟崎町3-248地先		押しボタン式横断歩道を渡る児童がいるのに、停車しない車があるので危険である。	信号が青でも左右確認して横断するように指導	学校	対策済
504	粟崎	小学校	市道：粟崎6号粟崎町線78号	粟崎町ト135-14地先		店に駐車中の車で見通しが悪いことがある。 自転車や出入りする車にぶつかる危険性がある。	地域や店に協力依頼	学校	対策済
504	粟崎	小学校	市道：粟崎6号粟崎町線74号 市道：粟崎1号粟崎町1丁目線1号	粟崎町ト134-8地先		クランク（左折後すぐ右折）になっている。車には死角となり危険である。	見通しのいい通学路へ見直しを検討	学校	対策困難
504	大野町	小学校	県道198号	大野町1丁目63-2地先		大野町のメイン道路になっており、登校時間帯に車どおりが多く、クランクになっており見通しが悪く危険である。	登下校時の安全指導	学校	対策済
504	金石町	小学校	市道：金石北3丁目線6号	金石北3-3-22地先		保育園からの送迎者が出入りする。（信号無し）	横断歩道の着色	金沢市	対策済
504	金石町	小学校	市道：準幹線556号金石・大野線	金石北2-6-23地先		カーブミラーでも確認できない死角がある。	横断歩道の着色	金沢市	対策済
504	金石町	小学校	市道：金石北2丁目線1号	金石北2-6-16地先		海側の道路から抜け道として使われており、車のスピードが出がちである。	横断歩道の着色	金沢市	対策済
504	大徳	小学校	市道：大徳21号松村5丁目線10号	松村5-118地先		市道沿いに大きな水路があるが、柵も何もなく危ない。	転落防止柵の設置	金沢市	対策済
504	戸板	小学校	県道：主要地方道17号金沢港線 市道：14号北町線8号	北町乙28地先		県道から左折して指導に流入する車が外側線とグリーンベルトの内側を通るため危険	緑石の修繕	石川県	対策済
504	戸板	小学校	県道：主要地方道17号金沢港線 市道：14号北町線8号	北町乙28地先		県道から左折して指導に流入する車が外側線とグリーンベルトの内側を通るため危険	道路銀の設置	金沢市	対策済
504	戸板	小学校	県道：主要地方道17号金沢港線 市道：14号北町線8号	北町乙28地先		県道から左折して指導に流入する車が外側線とグリーンベルトの内側を通るため危険	舗装の修繕	金沢市	対策済
504	戸板	小学校	県道：主要地方道17号金沢港線 市道：14号北町線8号	北町乙28地先		県道から左折して指導に流入する車が外側線とグリーンベルトの内側を通るため危険	児童への指導	学校	実施中
504	押野	小学校	市道：押野28号押野3丁目線2号	八日市4-2-62地先		11/17（木）17：30分頃に横断歩道を横断していた児童と車が接触。	速度違反取締とパトカーの巡回	警察（西）	対策済
504	押野	小学校	市道：押野28号押野3丁目線2号	八日市4-2-62地先		11/17（木）17：30分頃に横断歩道を横断していた児童と車が接触。	交通安全教室の実施	警察（西）	対策済
504	押野	小学校	市道：押野28号押野3丁目線2号	八日市4-2-62地先		11/17（木）17：30分頃に横断歩道を横断していた児童と車が接触。	横断歩道の着色	金沢市	対策済
504	押野	小学校	市道：押野28号押野3丁目線2号	押野3-605地先		登下校時間に非常に多くの車が通行し、多くの児童が使っている横断歩道であるため大変危険である。	横断歩道の着色	金沢市	対策済
504	朝霧台	小学校	市道：浅川20号田上本町線32号	浅川20号田上本町線32号 一帯		多くの児童が学校の正門に向かって登下校するため、通行する車両との接触事故等が懸念される。	外側線の設置	金沢市	対策済
504	朝霧台	小学校	市道：浅川20号田上本町線32号	浅川20号田上本町線32号 一帯		多くの児童が学校の正門に向かって登下校するため、通行する車両との接触事故等が懸念される。	グリーンベルトの設置	金沢市	対策済
504	朝霧台	小学校	市道：浅川20号田上本町線32号	浅川20号田上本町線32号 一帯		多くの児童が学校の正門に向かって登下校するため、通行する車両との接触事故等が懸念される。	「通学路」の路面標示を2カ所設置	金沢市	対策済
504	朝霧台	小学校	市道：浅川20号田上本町線33号	浅川20号田上本町線33号 一帯		多くの児童が学校の正門に向かって登下校するため、通行する車両との接触事故等が懸念される。	外側線の設置	金沢市	対策済
504	犀川	小学校	県道207号	犀川小学校付近		車道と通学路の区切りがなく、通学路が狭くもらい事故の可能性が高い。	道路用地境界までのアスファルト舗装及びラバーボールの設置	石川県	対策済
504	犀川	小学校	農道	末町交差点付近		将来的に大通りからグラウンドに向かう車両等による事故が予想される。	金沢学院大附属中学校の工事が完了後、改めて点検を実施	教育総務課	対策済
504	犀川	小学校	県道114号	末町犀川公民館前交差点		道幅が狭く児童が安心して歩ける歩道がない。	外側線の移設	石川県	対策済

金沢市の通学路安全対策実施状況一覧（令和4年度）

実施年度	実施区分	学校名	区分	路線名	箇所名・住所	通学路の状況・危険の内容	対策内容	事業主体	対策状況
504		犀川	小学校	県道114号	末町犀川公民館前交差点	道幅が狭く児童が安心して歩ける歩道がない。	グリーンベルトの設置	石川県	対策済
504		犀川	小学校	市道：犀川3号末町南線1号 農道	末町旧まつもと食堂付近	幹線道路の抜け道として利用。事故が多発している。	クロスマークの設置	金沢市	対策済
504		犀川	小学校	市道：犀川3号末町南線1号 農道	末町旧まつもと食堂付近	幹線道路の抜け道として利用。事故が多発している。	停止指導線、「とまれ」、「通学路」路面標示の設置	教育総務課	対策済
504		犀川	小学校	県道114号	末町ウエルシア前	15時～17時の時間帯にかけて渋滞が頻繁に発生し歩いている児童が見えない。昨年、渋滞の隙間から児童が飛び出し車にはねられる事故があった。	「歩行者注意」の路面標示設置	石川県	対策済
504		犀川	小学校	市道：1級幹線76号浅川・下辰巴線	辰巳町エースコン付近	大通りから来る車が学校側から出てくる児童が見えにくい。	横断歩道を着色	金沢市	対策済
504		犀川	小学校	市道：1級幹線77号田上・鏡子線 市道：準幹線549号鏡子・袋板屋町線	北陸大学駐輪場付近	路面標示が消えかかっている。	「止まれ」の路面標示の塗り直し	警察（中）	対策済
504		犀川	小学校	県道10号	鏡子町シュロス前	利便性の少ない横断歩道が近くにあるので移設してほしい。	横断歩道の移設設置を検討	警察（中）	対策困難
504		森本	小学校	市道：森本43号北森本町線2号	北森本町イ99-3地先	横断歩道もなく、児童が車道を横断するのは危険。	横断指導線の設置	金沢市	対策済
504		森本	小学校	市道：森本43号北森本町線2号	北森本町イ99-3地先	横断歩道もなく、児童が車道を横断するのは危険。	「学童注意」の路面標示の設置	金沢市	対策済
504		森本	小学校	市道：1級幹線64号才田・北森本線	忠縄町144-1地先	速度規制があるが、スピードを落とさず自動車が通過する。大型トラックも通る。車道の舗装が悪く水たまりができるため、登校時に児童が水をかけられる。	横断歩道の着色	金沢市	対策済
504		森本	小学校	市道：1級幹線64号才田・北森本線	忠縄町144-1地先	速度規制があるが、スピードを落とさず自動車が通過する。大型トラックも通る。車道の舗装が悪く水たまりができるため、登校時に児童が水をかけられる。	「横断者注意」の路面標示の設置	金沢市	対策済
504		森本	小学校	市道：1級幹線64号才田・北森本線	忠縄町144-1地先	速度規制があるが、スピードを落とさず自動車が通過する。大型トラックも通る。車道の舗装が悪く水たまりができるため、登校時に児童が水をかけられる。	「速度落とせ」の路面標示の塗り直し	金沢市	対策済
504		森本	小学校	市道：1級幹線64号才田・北森本線	忠縄町144-1地先	速度規制があるが、スピードを落とさず自動車が通過する。大型トラックも通る。車道の舗装が悪く水たまりができるため、登校時に児童が水をかけられる。	「速度落とせ」の路面標示	金沢市	対策済
504		森本	小学校	市道：1級幹線64号才田・北森本線	忠縄町144-1地先	速度規制があるが、スピードを落とさず自動車が通過する。大型トラックも通る。車道の舗装が悪く水たまりができるため、登校時に児童が水をかけられる。	舗装修繕	金沢市	事業中
504		森本	小学校	市道：1級幹線64号才田・北森本線	忠縄町144-1地先	速度規制があるが、スピードを落とさず自動車が通過する。大型トラックも通る。車道の舗装が悪く水たまりができるため、登校時に児童が水をかけられる。	30km/h規制標識の移設または増設	警察（東）	対策困難
504		森本	小学校	市道：2級幹線372号利屋・福久線	大場町東731	朝の見守り隊がおらず、通過車両の速度が速いため、危険。	グリーンベルトの設置	金沢市	対策済
504		森本	小学校	市道：2級幹線372号利屋・福久線	大場町東731	朝の見守り隊がおらず、通過車両の速度が速いため、危険。	横断歩道の標識を大きくする	警察（東）	対策困難
504		森本	小学校	市道：小坂30号箔団地線2号	福久町口133-1	直線道路で交通量が多く危険。	既存の横断歩道を渡る通学路に変更予定	学校	対策済
504		南小立野	小学校	市道：1級幹線3号犀川大通り線	大桑町力329-1地先	9/13午前7時20分ごろに、道路を横断しようとした児童が乗用車と接触。	注意喚起の看板4カ所設置	金沢市	対策済
504		南小立野	小学校	市道：1級幹線3号犀川大通り線	大桑町力329-1地先	9/13午前7時20分ごろに、道路を横断しようとした児童が乗用車と接触。	「速度落とせ」「歩行者注意」の路面標示設置	金沢市	対策済
504		南小立野	小学校	市道：1級幹線3号犀川大通り線	大桑町力329-1地先	9/13午前7時20分ごろに、道路を横断しようとした児童が乗用車と接触。	取締り・パトロールの強化	警察（中）	対策済
504		南小立野	小学校	市道：1級幹線3号犀川大通り線	大桑町力329-1地先	9/13午前7時20分ごろに、道路を横断しようとした児童が乗用車と接触。	速度制限40km/h→30km/hに変更（関係機関調整後）	警察（中）	対策困難
504		木曳野	小学校	市道：準幹線537号寺中・観音堂線	寺中町ハ65地先	柵が腐食しており、危険	転落防止柵の更新	金沢市	対策済
504		三和	小学校	市道：押野11号森戸2丁目線3号	森戸2丁目	交差点で車が輻輳していて事故も多い。信号交差点から横断歩道に向かってスピードを出してくる。	横断歩道2カ所着色	金沢市	対策済
504		三和	小学校	市道：押野11号森戸2丁目線5号	森戸2丁目	8号の抜け道になっており、スピードを出す車が多い。	グリーンベルトの設置（交通量によって優先順位を決める）	金沢市	対策困難
504		三和	小学校	市道：押野9号矢木3丁目線8号	森戸2丁目	抜け道になっており、交通量も多い。	グリーンベルトの設置（交通量によって優先順位を決める）	金沢市	対策困難
504		三和	小学校	市道：押野9号矢木3丁目線8号	森戸2丁目	抜け道になっており、交通量も多い。	横断歩道の着色（交通量によって優先順位を決める）	金沢市	対策済
504		三和	小学校	市道：押野9号矢木3丁目線5号	矢木3丁目	横断歩道は見通しが悪い。	グリーンベルトの設置（交通量によって優先順位を決める）	金沢市	対策済
504		三和	小学校	市道：押野9号矢木3丁目線5号	矢木3丁目	横断歩道は見通しが悪い。	横断歩道の着色（交通量によって優先順位を決める）	金沢市	対策済
504		三和	小学校	市道：押野9号矢木3丁目線5号	矢木3丁目	横断歩道は見通しが悪い。	「学童注意」の路面標示の塗り直し	金沢市	対策済
504		三和	小学校	市道：押野9号矢木3丁目線5号	矢木3丁目	横断歩道は見通しが悪い。	外側線の塗り直し	金沢市	対策済

金沢市の通学路安全対策実施状況一覧（令和4年度）

実施年度	実施区分	学校名	区分	路線名	箇所名・住所	通学路の状況・危険の内容	対策内容	事業主体	対策状況
504		三和	小学校	市道：準幹線572号中屋・上荒屋線	上安原南	道路がカーブとなっており、横断歩道がわかりにくい。	横断歩道の着色	金沢市	対策済
504		三和	小学校	市道：押野6号上荒屋6丁目線1号	上荒屋6丁目	保育園前で、送迎車など交通量が多い。	横断歩道の着色	金沢市	対策済
504		三和	小学校	市道：押野8号矢木2丁目線21号	上荒屋4丁目	児童が交差点を斜めに横断している。交通量も多く、見通しも悪いので危ない。	横断指導線や路側帯の整備	金沢市	対策済
504		三和	小学校	市道：押野8号矢木2丁目線21号	上荒屋4丁目	児童が交差点を斜めに横断している。交通量も多く、見通しも悪いので危ない。	側溝の蓋掛け追加や防護柵等の設置	金沢市	対策済
504		三和	小学校	市道：押野8号矢木2丁目線21号	上荒屋4丁目	児童が交差点を斜めに横断している。交通量も多く、見通しも悪いので危ない。	交差点を斜めに渡らないよう指導	学校	対策済
504		長坂台	小学校	市道：2級幹線373号石引・野田線	野田町レ59地先	横断歩道を緑色に着色してほしい。	横断歩道の着色	金沢市	対策済
504		新神田	小学校	市道：米丸26号糸田1丁目線7号	糸田1-177地先	水路の転落防止柵を設置してほしい。	転落防止柵の設置	金沢市	対策済
504		新神田	小学校	市道：米丸26号糸田1丁目線7号	糸田1-177地先	水路の転落防止柵を設置してほしい。	外側線の塗り直し	金沢市	対策済
504		新神田	小学校	市道：2級幹線304号古府・御影線	新神田1-10-1地先	転落防止柵の高さが現在の基準を満たしていない。	転落防止柵の更新	金沢市（道路建設課）	対策済
504		安原	小学校	市道：1級幹線53号打木・福増線	1級幹線53号打木・福増線 一帯	通学時間帯に打木方面行きと海側環状道路方面行きともに交通量が多い。トヨタ自動車前の歩道へ渡る横断歩道がないため、向かい側の路側帯を歩かせている。横断歩道の設置か、グリーンベルトの設置をお願いしたい。	「学童注意」の路面標示設置	金沢市	対策済
504		安原	小学校	市道：安原6号中屋町線	中屋1丁目33	11/5に車同士が衝突し、車が緑石に乗り上げる事故があった。（昨年度「止まれ」の強調ドットライン、「歩行者注意」の路面標示を設置済）	防護柵の設置	金沢市	対策済
504		安原	小学校	市道：1級幹線53号打木・福増線	1級幹線53号打木・福増線 一帯	通学時間帯に打木方面行きと海側環状道路方面行きともに交通量が多い。トヨタ自動車前の歩道へ渡る横断歩道がないため、向かい側の路側帯を歩かせている。横断歩道の設置か、グリーンベルトの設置をお願いしたい。	グリーンベルトの設置	金沢市	対策済
504		杜の里	小学校	市道：浅川49号若松町3丁目線3号	若松3-225地先	若松3丁目交差点から下ってくる横断歩道の存在に気づきにくい。横断歩道を緑色に塗ってほしい。	横断歩道の着色	金沢市	対策済
504		杜の里	小学校	市道：浅川49号若松町3丁目線3号	若松3-225地先	若松3丁目交差点から下ってくる横断歩道の存在に気づきにくい。横断歩道を緑色に塗ってほしい。	舗装クラックの補修	金沢市	対策済
504		杜の里	小学校	市道：浅川49号若松町3丁目線3号	若松3-225地先	若松3丁目交差点から下ってくる横断歩道の存在に気づきにくい。横断歩道を緑色に塗ってほしい。	巡回強化	警察（中）	対策済
504		長田	中学校	市道：駅西本町6丁目線10号	駅西本町5-2-27地先	学校前の通りの歩道にある鉄板に穴が開いている。	側溝の蓋を鉄板からコンクリートに変更	金沢市	検討中

泉小学校

⑤

①毎日、登下校にたくさんの小中学生が通るが、歩道が狭くガタガタになっているため、車道を歩かざるを得ない状況で危険である。



横断歩道の着色（市）

①

②

④

③

④歩道が狭く、片側の線が途中で途切れているので、車や自転車との接触の恐れもあり危険である。



長期的に自転車走行指導帯の設置を検討（県）

③登下校時間帯、すぐ近くの泉野交差点を通過した事、泉が丘交差点の信号に気づかずに通過しようとして危険である。



隣接信号機との連動調整（中署）

「横断者注意」の路面標示の設置（中署）

⑤信号のない横断歩道。今年度横断中の児童が一時停止しなかった車に接触し、負傷した。



横断歩道の塗り直し（中署）

②歩道の線が途中で途切れており、線に沿って歩いてよいか児童が戸惑い危険である。



白線を設置した経緯を確認し、白線の除去を検討（市）

中村町小学校

④防護柵が古くなっている。



防護柵の更新（県）

①歩行者信号がないため、小路から県道146号に出る車と歩行者が接触の危険がある。



歩行者信号・横断歩道の設置検討、信号機赤時間の増加調整（中署）
横断指導帯の設置検討（県）

②歩行者信号がないため、小路から県道146号に出る車と歩行者が接触の危険がある。



歩行者信号・横断歩道の設置検討（中署）
横断指導帯の設置検討（県）

①

④

②

③

③9/14に児童児童と車の接触事故あり。注意喚起してほしい。



クロスマークの設置（市）

十一屋小学校①

①十一屋小の裏の崖一体を長期にわたり、不定期で法面工事をしているため、トラックが往来する。



石川県央土木総合事務所にトラックの運転を注意するよう連絡 (市)

②道幅が狭小。



水路の暗渠化を検討 (市)

③昨年度に引き続き、グリーンベルトを引いてほしい。区画線を引き直してほしい。



引き続きグリーンベルトを施工 (市)

①

②

④

③

⑥

⑤



十一屋小学校②

④横断歩道が薄くなっている。



横断歩道の塗り直し（中署）

⑤一方通行規制の範囲を大きくしてほしい。



一方通行規制の位置修正（中署）

⑥速度標識が見にくい。



速度標識の取替え（中署）



①

②

④

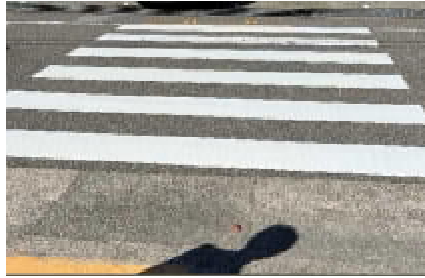
③

⑥

⑤

泉野小学校

①交通量が多く、車もスピードを出している。
学校前の横断歩道を緑色に塗ってほしい。



横断歩道の着色（市）

②

②白線が消えかかっている。歩道がない箇所のため歩行者が危ない。鋭角な交差点のため、城南通りを東側から左折してくる車がスピードを落とさない。



- 区画線の塗り直し（市）
- グリーンベルトの設置（市）
- 「速度落とせ」の路面標示の設置（市）

①

犀桜小学校①

②車が出てくることが多いため、「児童注意」の道路標識やミラーを設置してほしい



ミラーの角度調整 (市)
「歩行者注意」の路面標示 (市)

⑥店から出てくる車が危険 (道路標識があってもよい)



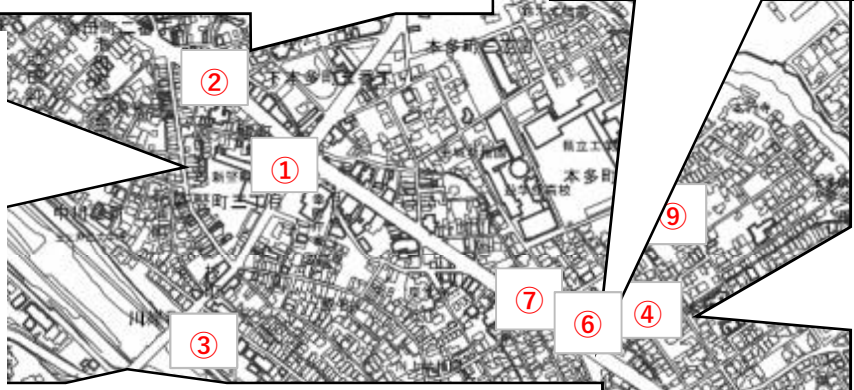
児童への安全指導 (学校)



①地下道天井一カ所 ふたが取れかかっている。



天井の蓋の修繕 (市)



④生徒が声をかけられる事案が発生したため、パトロールの頻度を増やしてほしい。



パトロール強化 (中署)

③朝夕のラッシュ時に抜け道になっており交通量が多い。道幅が狭くなっているので、「歩行者学童注意」の表示をお願いしたい。

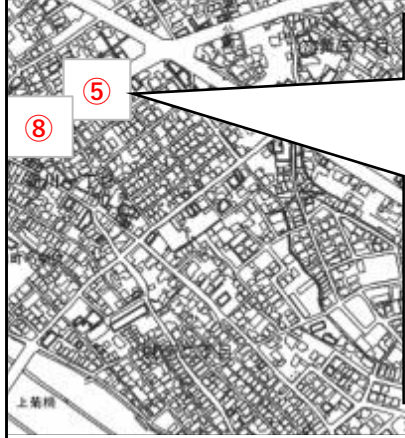


「学童注意」の路面標示の設置 (市)
黄色の着色を育友会に依頼 (学校)

⑤朝、時間帯一方通行の入口であるが、逆走して出てくる車があり、危険



標識を見やすい角度に調整 (中署)



犀桜小学校①



⑦各信号

太陽が低い季節の朝、信号機に太陽が当たり、何色が点灯しているかわかりにくい。そのため、車が赤信号に気付かず横断者が危なかったことが何度かあった。

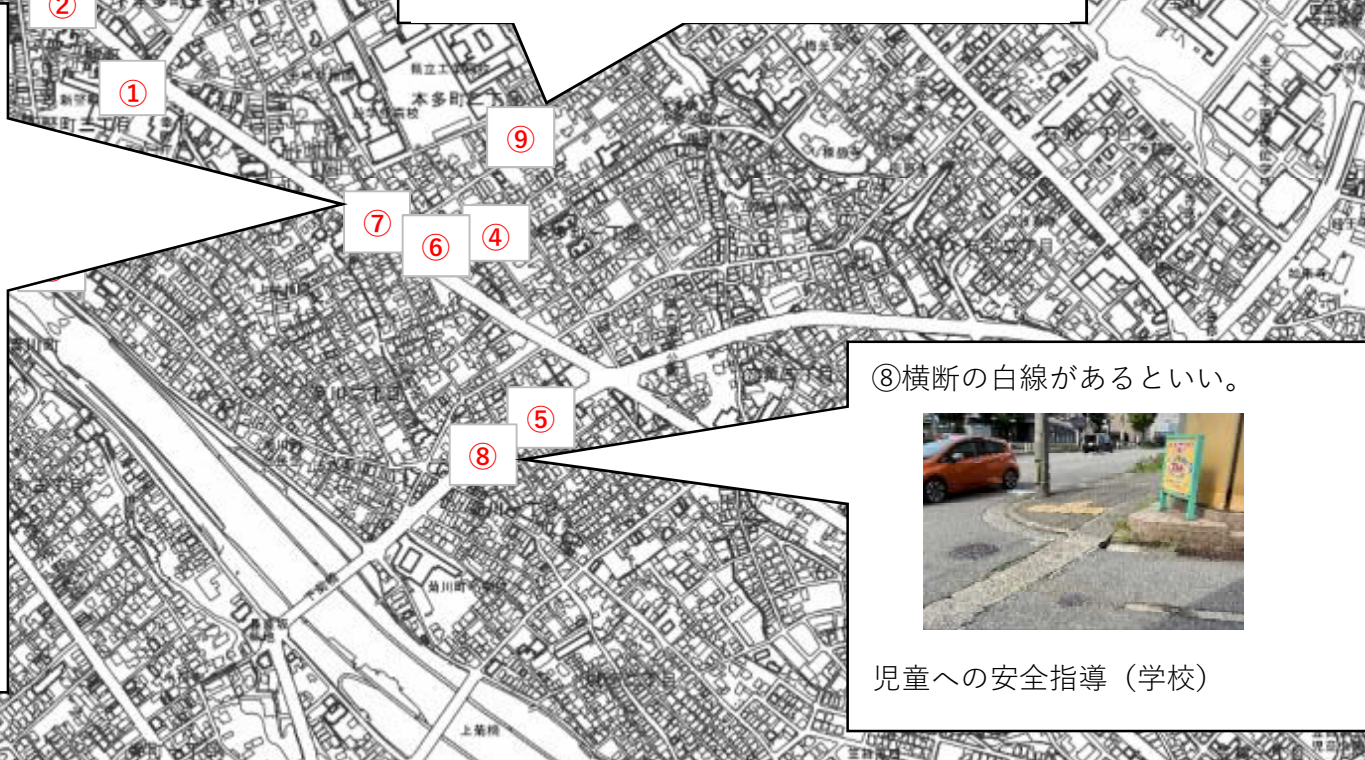


信号のLED化 (中署)

⑨通学路の看板を設置してほしい。宅配、郵便、会社の車やトラックがスピードを出して、一時停止せずに走っている。



自転車及び歩行者専用道路の時間帯を7時-9時から7時-8時へ変更する。(中署)



⑧横断の白線があるといい。



児童への安全指導 (学校)

小立野小学校

②道路に沿って歩いたり横断する児童が多い。交通量が多く、道幅も狭い。自動車が速度を出しすぎないように、速度制限の標識があるとよい。



外側線の塗り直し（市）

「学童注意」の路面標示設置（市）

③無電柱化のトランスがあるため、左折・右折する自動車から横断歩道を渡る児童が見えにくい。



トランスを保護する柵に「歩行者注意」の道路標識を設置検討（県）

①道幅が狭く右折ラインがないため、右折する自動車がいると直進する自動車も進むことができず、朝や夕方は渋滞する。直進する自動車が反対車線を通って右折する車を追い抜くことがあり、横断歩道を渡っている児童から自動車が見えない。



取り締まり強化（中警察）

「横断者注意」の標識をカーブミラー支柱に設置（市）

中央小学校①



①

①T字路交差点で児童と車の接触事故あり



外側線の設置（市）



中央小学校②



②抜け道として車の通行が激しい。

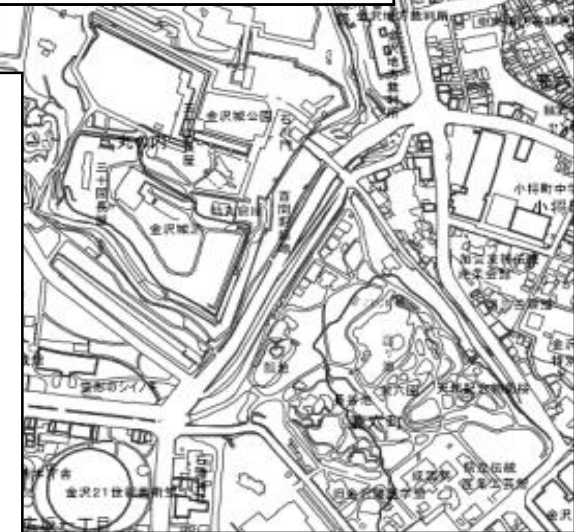


取り締まり強化（東署）

③通学時、自転車（高校生）と児童がぶつかりそうになった。

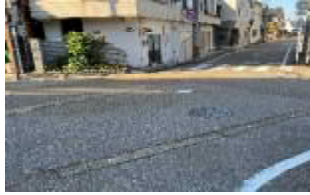


街頭指導（主に高校生）（東署）
「歩行者注意」の路面標示（市）



明成小学校①

④五差路になっており見通しが悪く、横断が危険。路側帯が途中で途切れている。・路側帯が途切れているため児童が歩きにくく危険。



クソマーク、外側線の塗り直し（市）
「止まれ」および停止線の塗り直し検討（東署）
足跡マークの塗り直し（学校）

⑧

③小橋側から武蔵方面へスピードを出して左折する車が多い。歩行者側から見通しが悪く、横断中の児童が危険。見守りの方も危険。



横断旗の設置（東署）

⑤7時～8時30分まで車両通行止めに関わらず、通行が頻繁。路上駐車があり、道幅が狭く車道に出る児童に対して危険。



パトロールの強化（東署）

①表参道に入ってくる車が多数。（幼稚園許可者）横断歩道や信号がない為に危険。本来は、車両不可。



取締り・指導の強化（東署）

②車道に自転車走行帯があるにも関わらず、歩道にも自転車通行可の標識あり。自転車が都合の良い信号を見るので、信号待ちの児童との接触の危険あり。



歩道の自転車通行可の標識の撤去を検討（東署）
規制廃止の場合、自転車走行指導帯の塗り直しを検討（市）

明成小学校②

⑦道幅が狭い。すれ違い出来ない。



町会と相談の上、時間規制を検討（東署）

⑧横断歩道で止まらない車がいる。

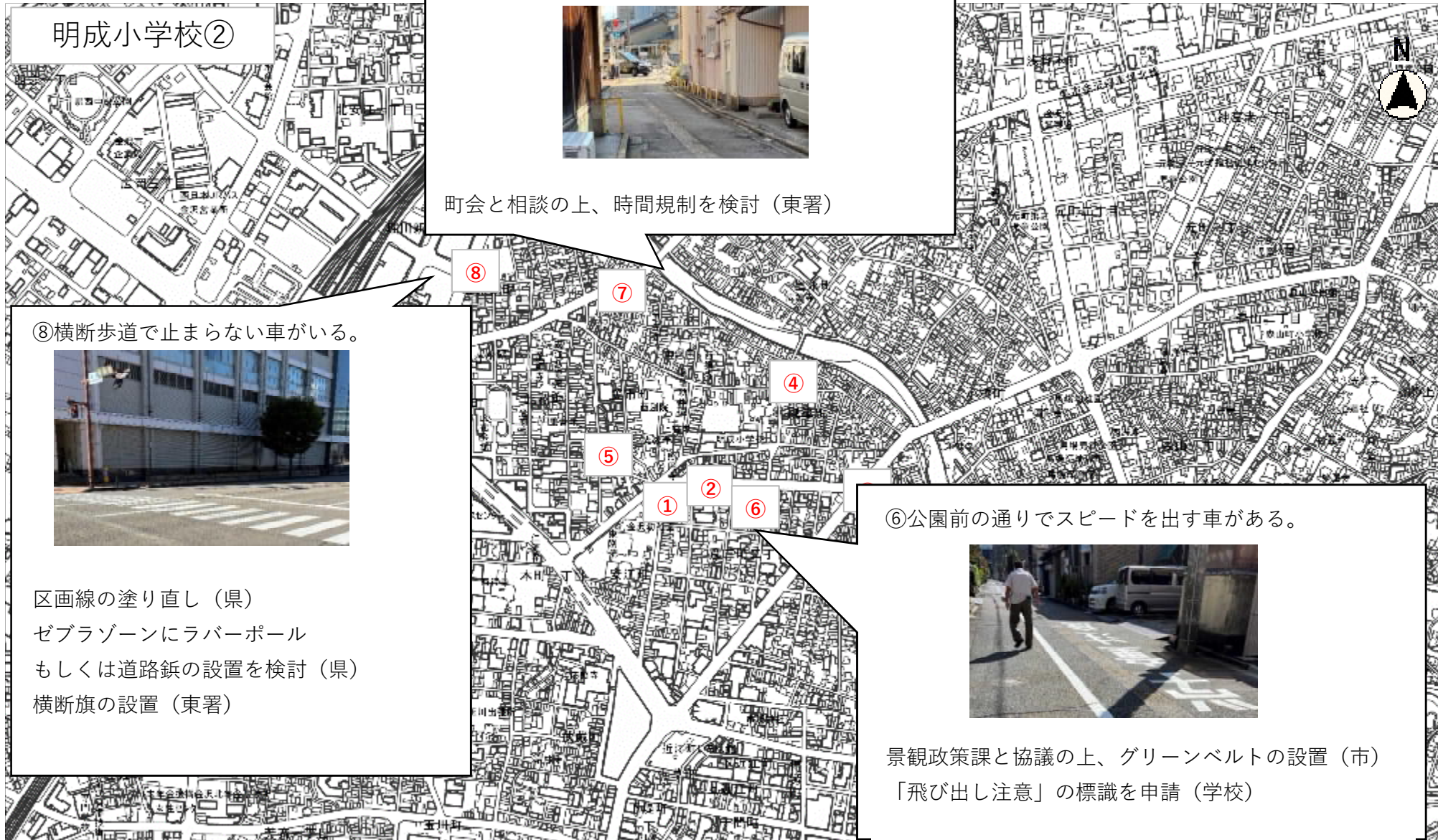


区画線の塗り直し（県）
ゼブラゾーンにラバーポール
もしくは道路鏡の設置を検討（県）
横断旗の設置（東署）

⑥公園前の通りでスピードを出す車がある。



景観政策課と協議の上、グリーンベルトの設置（市）
「飛び出し注意」の標識を申請（学校）



諸江町小学校①

①抜け道となっており、速度を出す車が多い。また路側帯の幅が狭く、児童がはみ出して歩行している。



外側線の設置（市）

路側帯の拡幅（市）

グリーンベルトの設置（市）

「学童注意」「速度落とせ」の路面標示の設置（市）

グリーンベルト内を歩くように指導（学校）

「飛び出し注意」の黄色い看板の設置を検討（町会）

②一方通行の道路だが逆走する車がいる。工場があるため大型車両もよく通り、児童は広がって歩くため危険。



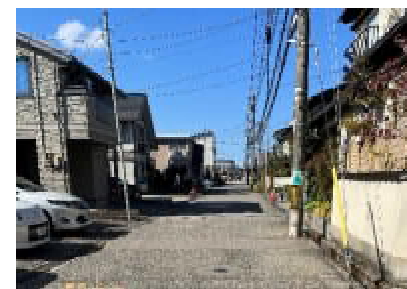
外側線・グリーンベルトの設置（教育総務課）

④外側線を設置してほしい。

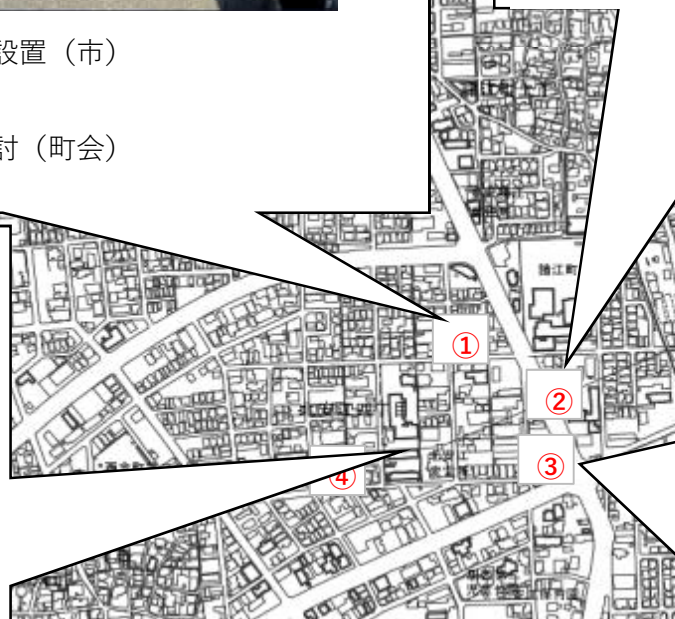


外側線・グリーンベルトの設置（教育総務課）

③大型車両がよく通り危険。指定方向（右折）外進行禁止の看板が見えにくい。



外側線・グリーンベルトの設置（市）



諸江町小学校②

⑤幅員が広いので、車はスピードが出る。
駅へと続いており、抜け道となっている。



外側線の設置（市）

「学童注意」の路面標示2カ所設置（市）

⑤



諸江町小学校③

⑥昨年とまれ標識を外したが、交通量が多い。



横断歩道の着色（市）

歩道が無い側の横断歩道の廃止（東署）

⑥

⑦

⑦交通量が多い。



歩道が無い側の横断歩道の廃止（東署）

横断歩道の着色（市）

横断歩道撤去後、歩車道境界ブロックを切り下げ型から、標準型に変更（市）

諸江町小学校④

⑧歩道と車道の距離が近く、危険。

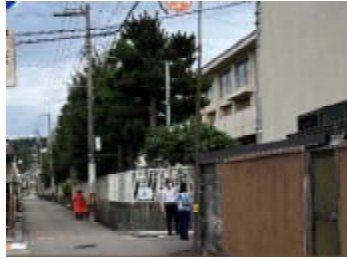


横断防止柵の設置 (市)



馬場小学校

③こども園へ送迎する車や朝は通勤車両の通行も多い。



止まれの標識にかかっている学校敷地内の樹木を剪定（学校）

②森本方面からの直進車が、信号停車を避けようと突っ込んでくる。現在は、地域ボランティア、PTAが見守りを行っている。



自転車マークの塗り直し（県）
横断歩道の塗り直し（東署）

④付近にコインパーキングができたため、東山交差点から進入してくる車が増えた。街路樹による死角があり危険。



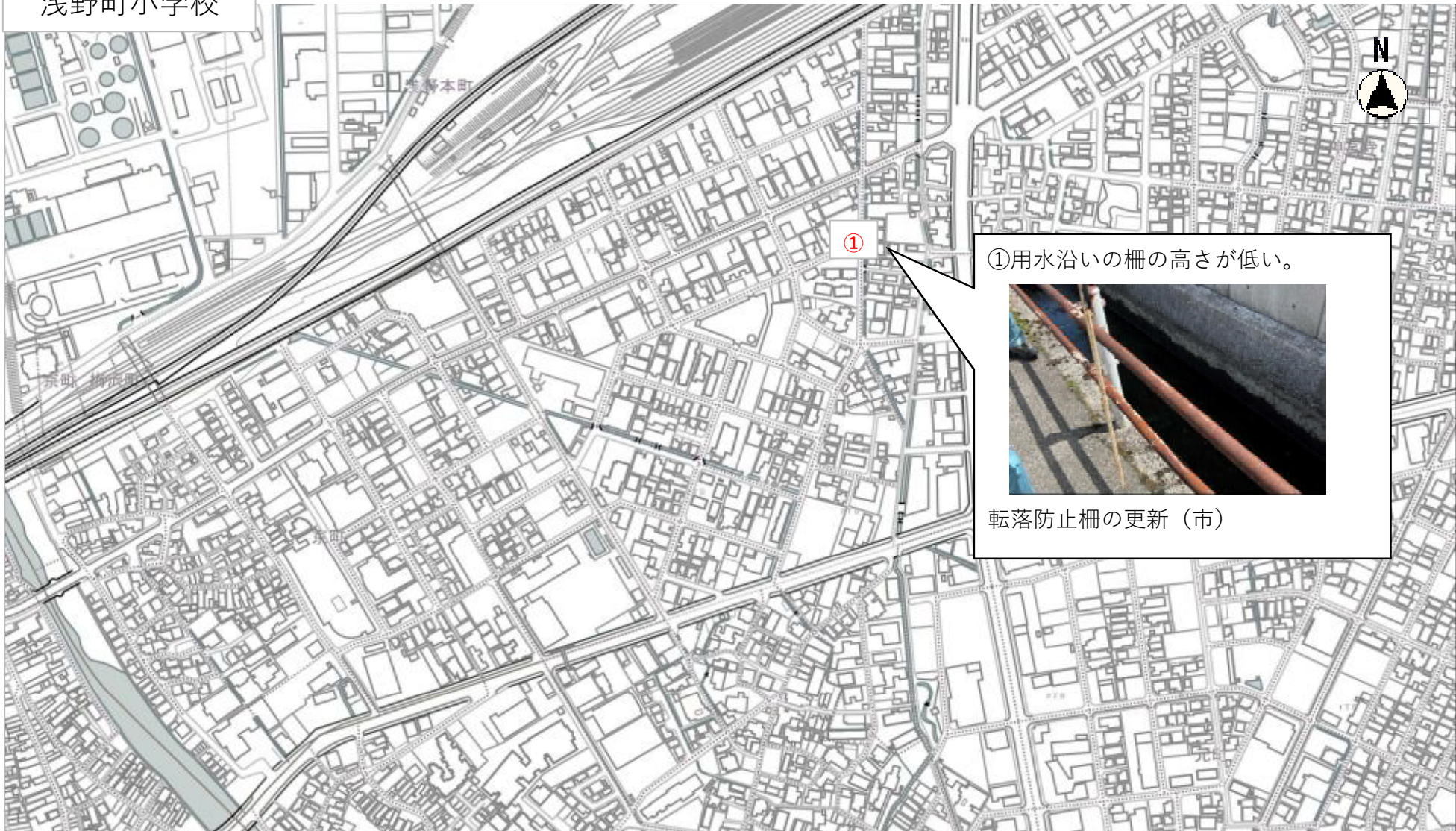
横断歩道の着色（市）
グリーンベルトの設置（市）
駐停車禁止の規制の必要性を確認後、規制線の塗り直しを検討（東署）

①天神橋方面から橋場町迂回路出口となっており、通行車両が多い。現在は、交通推進隊が安全指導を行っている。

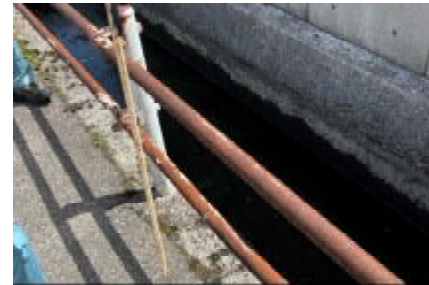


景観政策課と協議の元、グリーンベルトの設置を検討（市）

浅野町小学校



①用水沿いの柵の高さが低い。



転落防止柵の更新（市）

小坂小学校



①神谷内東交差点から浅野川病院方面へ向かう市道について路側帯をカラー舗装してほしい。



- グリーンベルトの設置（市）
- 「学童注意」の路面標示を2カ所設置検討（市）
- 駐停車禁止路側帯の廃止を検討（東署）
- 古い道路標識の更新（東署）

大浦小学校



①児童が横断歩道を渡るために待機する場所のガードパイプに自動車のぶつかった痕跡が有り、危険な場所である。また、朝の登校時間は特に車の通りが多く、見守りをしていてもスピードを出して横断歩道で止まってくれない車もある。(昨年度の臨時点検でガードパイプを設置)



- 横断歩道の着色(市)
- 「横断者注意」の路面標示2カ所設置(市)
- ガードパイプの設置検討(市)
- 取締り強化(東署)
- 停止線の塗り直し(東署)
- 安全地帯の指示標識および規制標識の更新を検討(東署)

鞍月小学校①



鞍月東

①

①腐食が進んでおり、危険



転落防止柵の危険箇所を修繕（市）

鞍月小学校②

②外側線が消えており、路側帯がわかりにくい



外側線の塗り直し (市)

③道幅が狭く、S字カーブとなっており見通しが悪い。

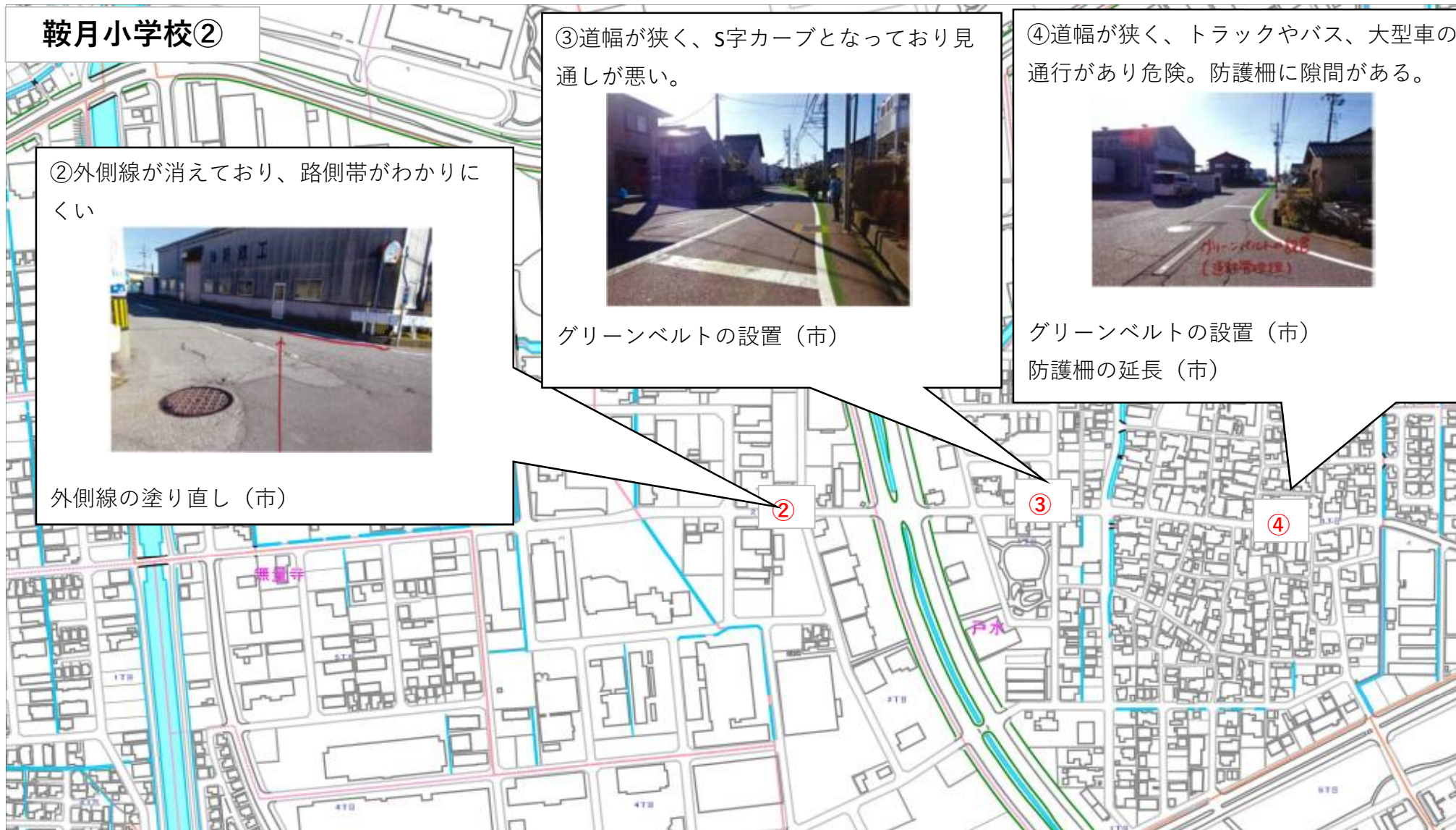


グリーンベルトの設置 (市)

④道幅が狭く、トラックやバス、大型車の通行があり危険。防護柵に隙間がある。



グリーンベルトの設置 (市)
防護柵の延長 (市)



鞍月小学校③

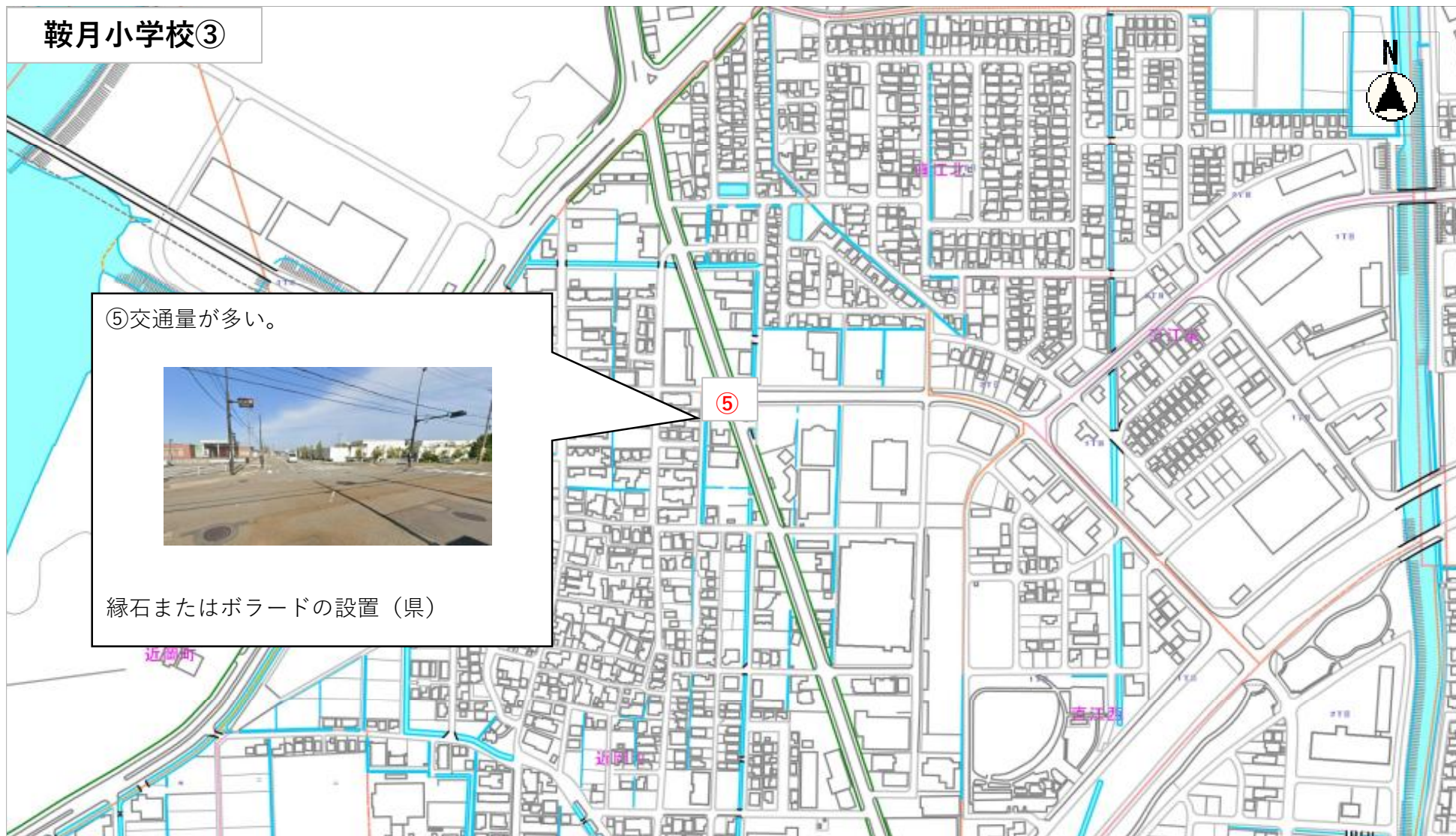


⑤交通量が多い。



縁石またはボラードの設置（県）

⑤



鞍月小学校④

⑥信号待ちの場所が車との距離が近い。用水沿いにガードレールがあるが、隙間が空いていて危険。



ボラードまたはラバーポールの設置 (県)
防護柵の延長 (市)

⑥



鞍月小学校⑤



⑦交通量が多い。
アルビス駐車場へ出入りする自動車が多い。



児童への指導（学校）

⑧歩道はあるが幅が狭いため、車道に近くて危険



児童への指導（学校）

栗崎小学校

③押しボタン式横断歩道を渡る児童がいるのに、停車しない車があるので危険である。



信号が青でも左右確認して横断するように指導（学校）

⑤クランク（左折後すぐ右折）になっている。車には死角となり危険である。



見通しのいい通学路へ見直しを検討（学校）

④店に駐車中の車で見通しが悪いことがある。自転車や出入りする車にぶつかる危険性がある。



地域や店に協力依頼（学校）

②横断歩道を渡った先に歩道がないため危ない。



歩車道境界を区画線等で設置検討（県）

①県道からスピードを出して侵入してくる車が多く危険である。



歩道を歩くように指導（学校）



大野町小学校

日本橋



①

②大野町のメイン道路になっており、登校時間帯に車どおりが多く、クラムクになっており見通しが悪く危険である。



登下校時の安全指導（県）

金石町小学校

③海側の道路から抜け道として使われており、車のスピードが出がちである。



横断歩道の着色（市）

②カーブミラーでも確認できない死角がある。



横断歩道の着色（市）

①保育園からの送迎者が出入りする（信号無し）



横断歩道の着色（市）



大徳小学校



①市道沿いに大きな水路があるが、柵も何もなく危ない。



転落防止柵の設置（市）

①

戸板小学校



①県道から左折して指導に流入する車が外側線とグリーンベルトの内側を通るため危険



- 縁石の修繕 (県)
- 道路鈺の修繕 (市) ・舗装の修繕 (市)
- 児童への指導 (学校)

押野小学校



①11/17 (木) 17:30分頃に横断歩道を横断していた児童と車が接触。



速度違反取締とパトカーの巡回 (西署)
交通安全教室の実施 (西署)
横断歩道の着色 (市)

①

②

②登下校時間に非常に多くの車が通行し、多くの児童が使っている横断歩道であるため大変危険である。



横断歩道の着色 (市)

犀川小学校①

③道幅が狭く児童が安心して歩ける歩道がない。



外側線の設置 (県)
グリーンベルトの設置 (県)

①車道と通学路の区切りがなく、通学路が狭くもらい事故の可能性が高い。



隣接地権者と協議し、縁石及びポールコーンの設置 (県)

②将来的に大通りからグラウンドに向かう車両等による事故が予想される。



金沢学院大附属中学校の工事が完了後、改めて点検を実施 (教育総務課)

⑥大通りから来る車が学校側から出てくる児童が見えにくい。



交差点の着色 (市)

犀川小学校②



④ 幹線道路の抜け道として利用。事故が多発している。



- クロスマークの設置（市）
- 停止指導線、「とまれ」、「通学路」路面標示の設置（教育総務課）
- 外側線、「学童注意」の路面標示の設置（市）
- 横断指導線の新設（市）

犀川小学校③

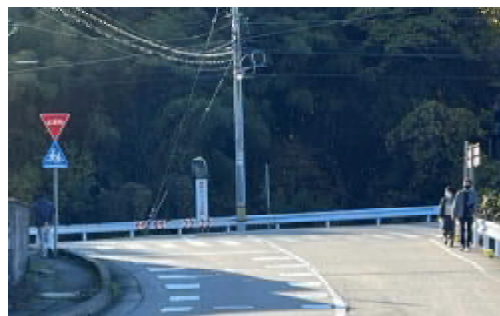
⑧利便性の少ない横断歩道が近くにあるので移設してほしい。



横断歩道の移設設置を検討（中署）

⑧

⑦路面標示が消えかかっている。



「止まれ」の路面標示の塗り直し（中署）

⑦



田上小学校 (朝霧台小学校)

①多くの児童が学校の正門に向かって登下校するため、通行する車両との接触事故等が懸念される。



外側線の設置 (市)

グリーンベルトの設置 (市)

「通学路」の路面標示を2ヵ所設置 (市)

②多くの児童が学校の正門に向かって登下校するため、通行する車両との接触事故等が懸念される。



外側線の設置 (市)

森本小学校①

①横断歩道もなく、児童が車道を横断するのは危険。



横断指導線の設置（市）

「学童注意」の路面標示の設置（市）



森本小学校②

②速度規制があるが、スピードを落とさず自動車が通過する。大型トラックも通る。車道の舗装が悪く水たまりができるため、登校時に児童が水をかけられる。



横断歩道の着色（市）

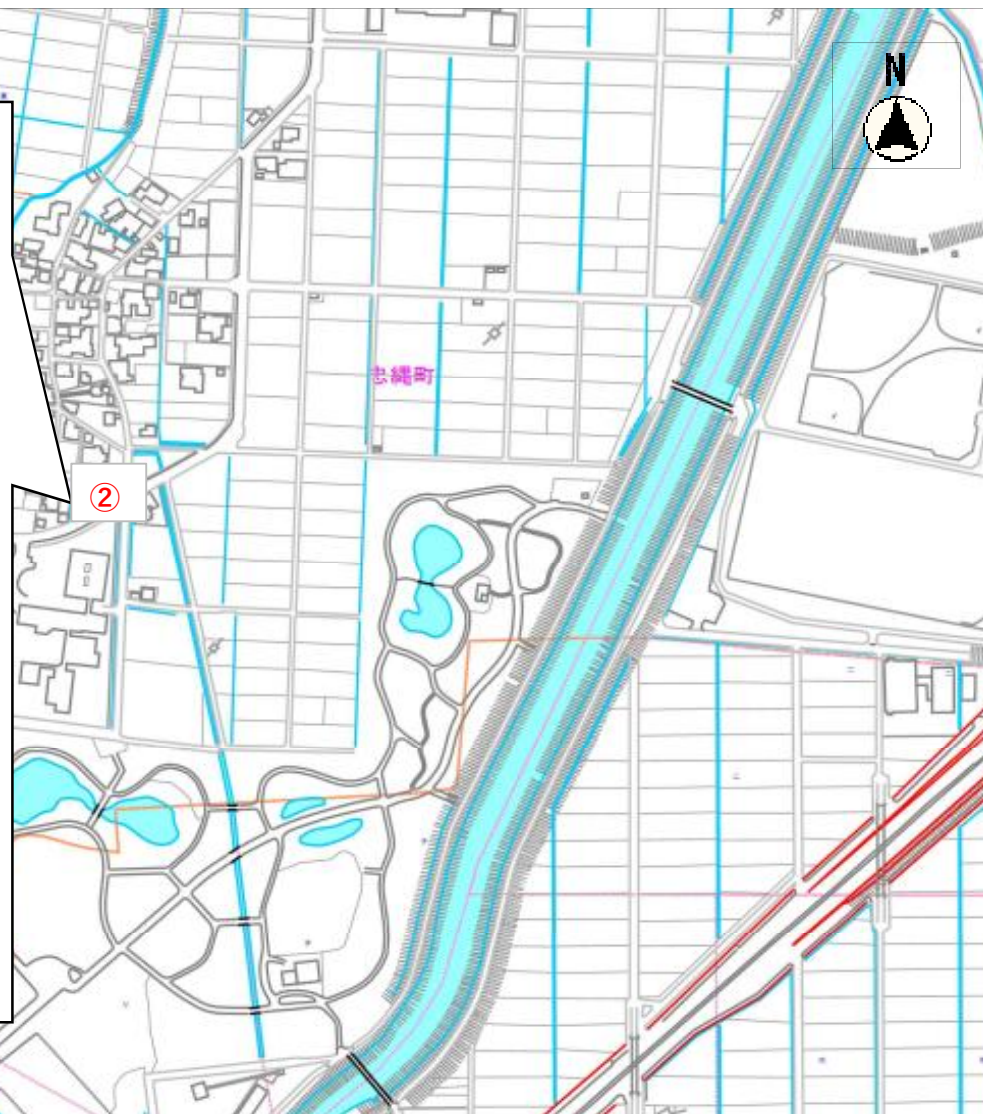
「横断者注意」の路面標示の設置（市）

「速度落とせ」の路面標示の塗り直し（市）

「速度落とせ」の路面標示及び減速マークの設置（市）

舗装修繕（市）

30km/h規制標識の移設または増設（東署）



森本小学校③



④直線道路で交通量が多く危険。



地区委員と通学路のルートを確認（学校）

③

③朝の見守り隊がおらず、通過車両の速度が速いため、危険。



グリーンベルトの設置（市）

横断歩道の標識を大きくする（東署）

④

福久東

南小立野小学校



①9/13午前7時20分ごろに、道路を横断しようとした児童が乗用車と接触。



①

- 注意喚起の看板4カ所設置（市）
- 「速度落とせ」「学童注意」の路面標示設置（市）
- 取締り・パトロールの強化（中署）
- 速度制限の変更（40km/h→30km/h）（中署）

木曳野小学校



① 柵が腐食しており、危険



転落防止柵の更新（市）

三和小学校①

④横断歩道は見通しが悪い。



グリーンベルトの設置 (市)
横断歩道の着色 (市)
「学童注意」路面標示の塗り直し (市)
外側線の塗り直し (市)

③抜け道になっており、交通量も多い。



グリーンベルトの設置 (市)
横断歩道の着色 (市)

②8号の抜け道になっており、スピードを出す車が多い。



グリーンベルトの設置 (市)

⑤道路がカーブとなっており、横断歩道がわかりにくい。

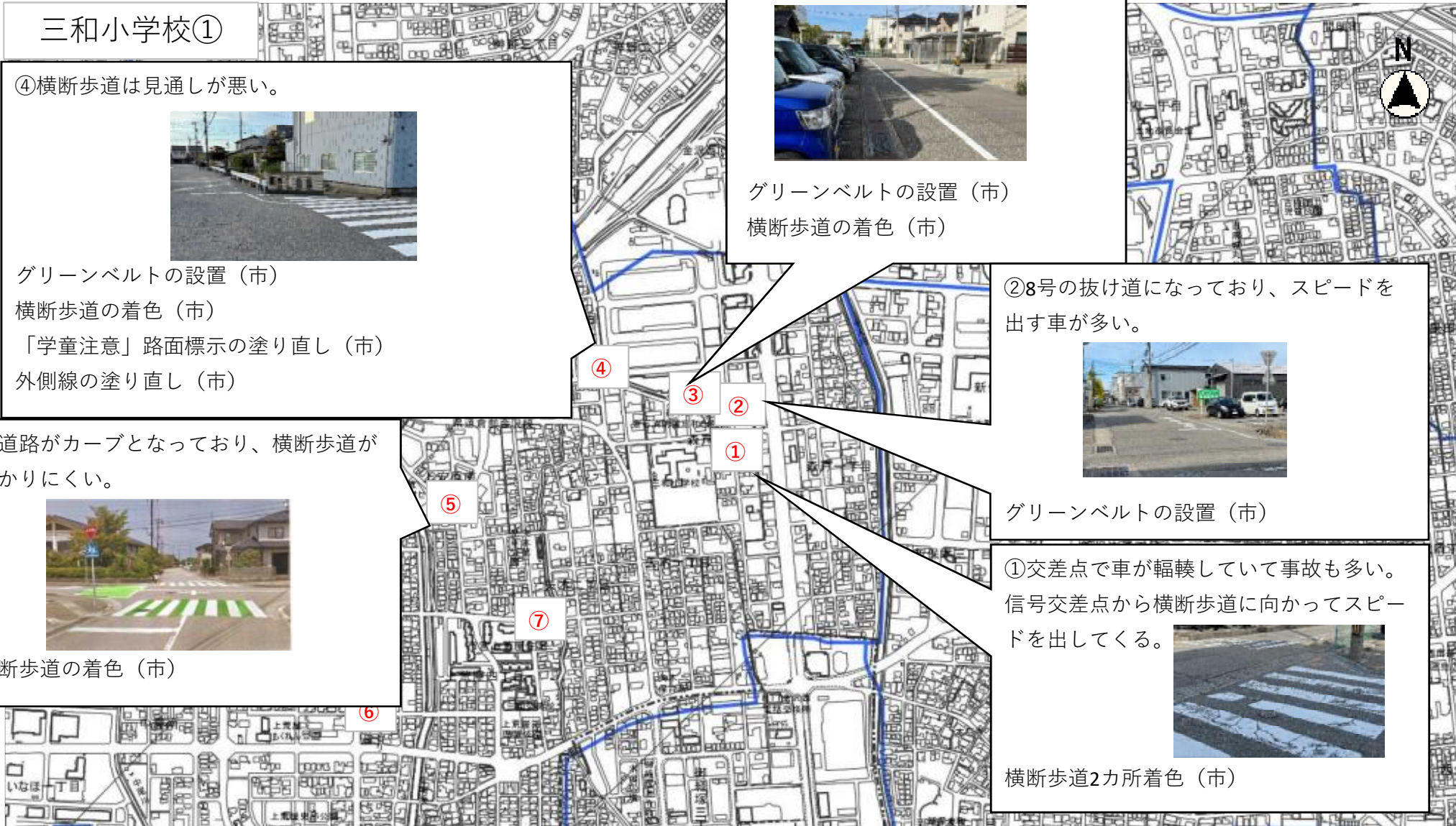


横断歩道の着色 (市)

①交差点で車が輻輳して事故も多い。
信号交差点から横断歩道に向かってスピードを出してくる。



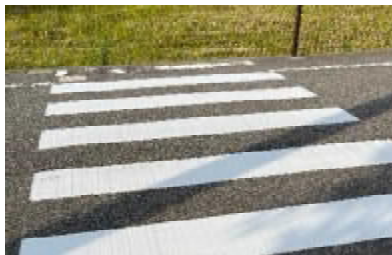
横断歩道2カ所着色 (市)



三和小学校②



⑥保育園前で、送迎車など交通量が多い。

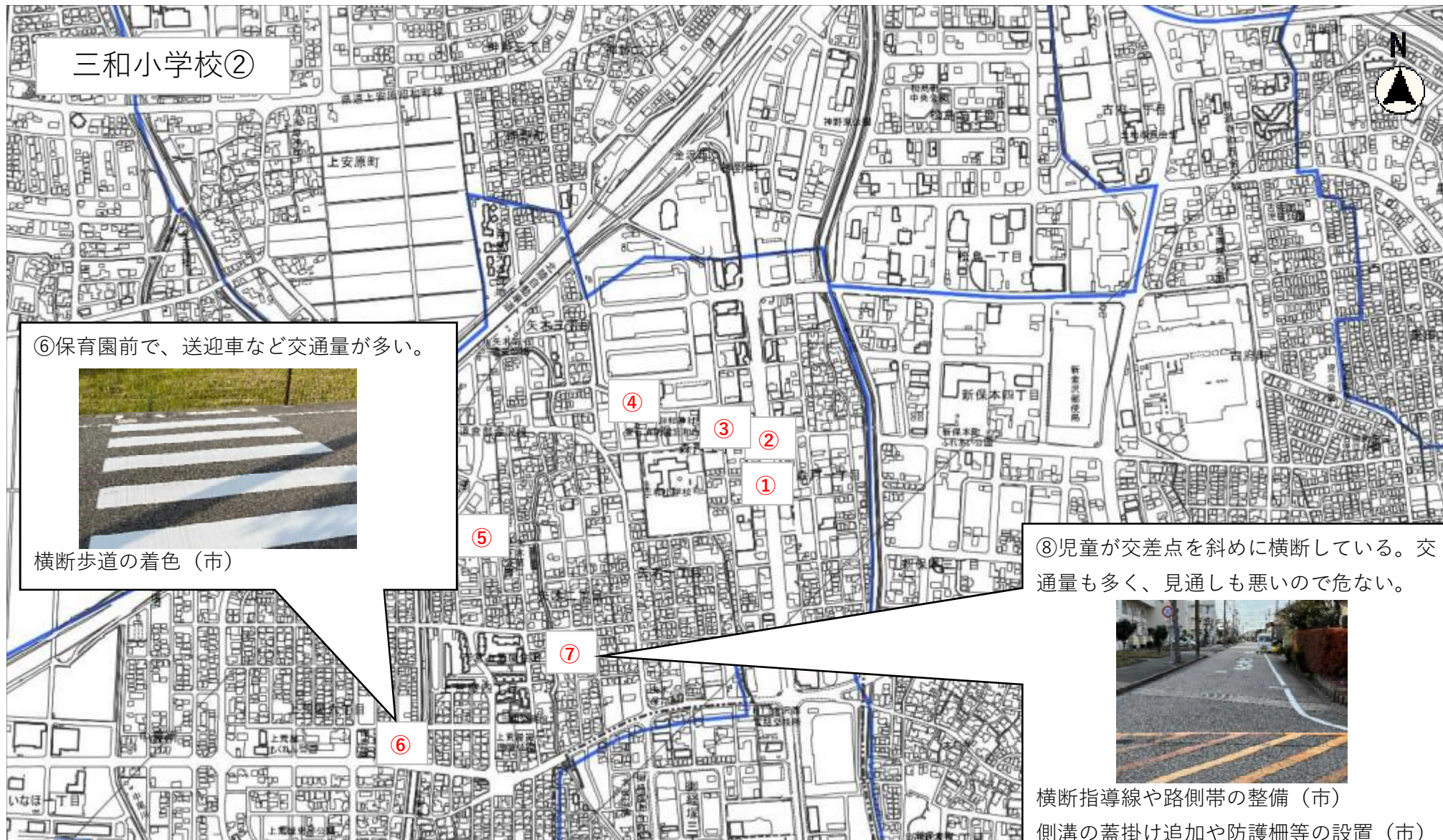


横断歩道の着色（市）

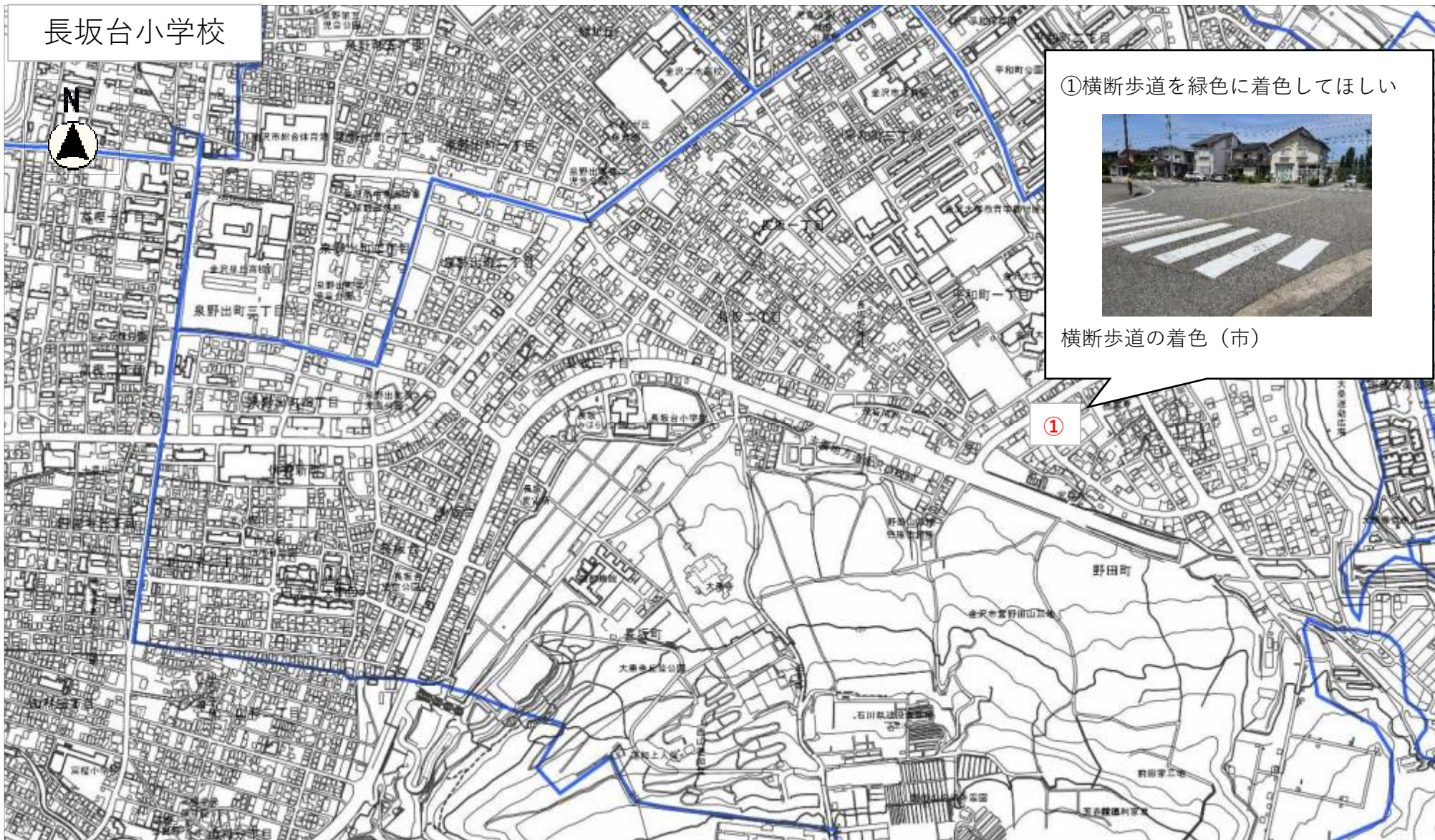
⑧児童が交差点を斜めに横断している。交通量も多く、見通しも悪いので危ない。



- 横断指導線や路側帯の整備（市）
- 側溝の蓋掛け追加や防護柵等の設置（市）
- 交差点を斜めに渡らないよう指導（学校）



長坂台小学校



①横断歩道を緑色に着色してほしい



横断歩道の着色（市）

①

新神田小学校①

①水路の転落防止柵を設置してほしい。



転落防止柵の設置 (市)
外側線の塗り直し (市)

①

新神田小学校②

②転落防止柵の高さが現在の基準を満たしていない。



転落防止柵の更新（市・道路建設課）



安原小学校

①

①通学時間帯に打木方面行きと海側環状道路方面行きともに交通量が多い。トヨタ自動車前の歩道へ渡る横断歩道がないため、向かい側の路側帯を歩かせている。横断歩道の設置か、グリーンベルトの設置をお願いしたい。



グリーンベルトの設置（市）

防護柵の設置（市）

②11/5に車同士が衝突し、車が縁石に乗り上げる事故があった。
（昨年度「止まれ」の強調ドットライン、「歩行者注意」の路面標示を設置済）



防護柵の設置（市）

②

杜の里小学校



①若松3丁目交差点から下ってくると横断歩道の存在に気づきにくいので、横断歩道を緑色に塗ってほしい。



- 横断歩道の着色（市）
- 舗装クラックの補修（市）
- 巡回強化（中署）

長田中学校



①学校前の通りの歩道にある鉄板に穴が開いている。



側溝の蓋を鉄板からコンクリートに変更（市）